

제157회 영등포구의회  
2010년도 제2차 정례회

『교육 복지 사람중심 새 영등포』 실현을 위한

# 주요 업무 보고



## 교육지원과

# 순 서

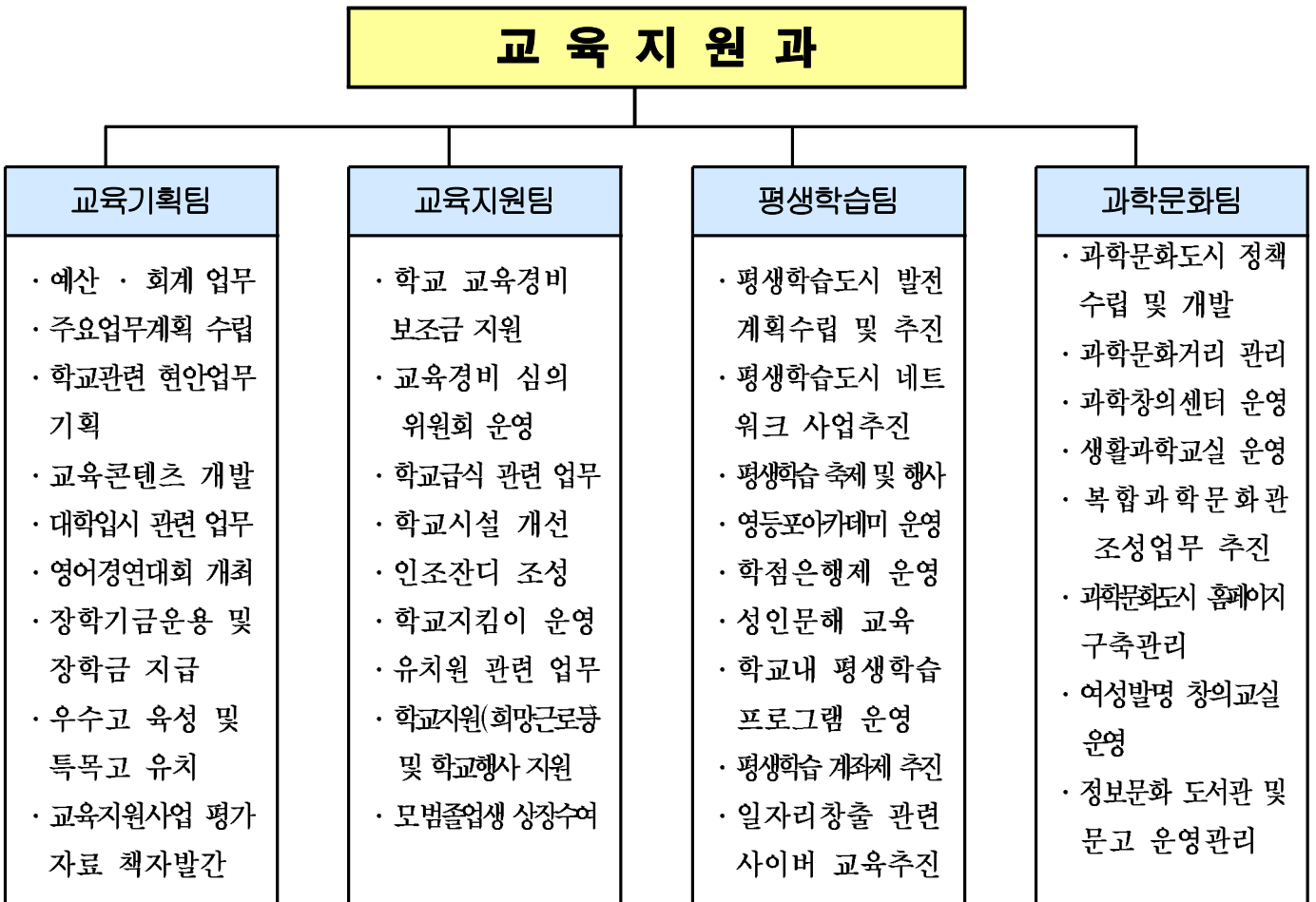
- **일 반 현 황** ..... 1
- **2010 주요업무 추진실적** ..... 4
- **2011 주요 업무보고** ..... 9
- **특 수 사 업** ..... 19

# I. 일반 현황

## 1 인 력

구 분	계	5급	6급	7급	8급	9급	계약직
		정 원	16	1	4	5	
현 원	17	1	4	8	2		2
과부족	1			3	△2		

## 2 조 직



### 3

## 주요시설 및 장비

### □ 정보문화도서관

명 칭	소 재 지	건물현황	시설현황
대림정보문화도서관	대림동 608-2	· 개관일 : '07.12.28 · 연면적 : 1,945.86㎡ · 층 수 : 지하2층/지상4층	1층 : 어린이실 2층 : 정보검색실 3층 : 종합자료실 4층 : 일반열람실
문래정보문화도서관	문래동3가 98	· 개관일 : '08.11.14 · 연면적 : 1,796.44㎡ · 층 수 : 지하1층/지상5층	1층 : 어린이실 2층 : 문화강좌실 3층 : 종합자료실 4,5층: 일반열람실
선유정보문화도서관	양평동3가88-1	· 개관일 : '09. 7.14 · 연면적 : 2,339.93㎡ · 층 수 : 지하1층/지상5층	1층 : 어린이실 2층 : 종합자료실 3층 : 정보검색실 4층 : 일반열람실 5층 : 다목적실

### □ 학교현황

계	유치원	초등학교	중 학교	고등학교	기 타 (한국제과학교)
84	40	23	11	9	1

### □ 평생교육기관 현황

총계	평 생 학습관	영등포 문화원	구정보화 센터	구민 체육 센터	구 립 도서관	청소년 관 련 시 설	복지관	고용 안정 센터	주민 자치 센터	자원 봉사 센터	기타
48	1	1	2	1	3	3	4	1	18	1	13

### □ 새마을문고

계	구 새마을문고	동
20	1	19

## 4

## 예산현황

2(단위 : 천원)

단위사업명	예산액	집행액	집행율(%)
계	9,588,711	7,936,198	82.8
우수교육자지구 조성	6,396,570	5,325,044	83.2
평생학습 문화조성	398,156	339,105	85.1
도서관 및 문고운영 활성화	2,183,947	1,986,126	90.9
과학문화 기반 조성	248,091	195,166	78.7
인력운영비	3,000	2,500	83.3
기본경비	102,880	78,851	76.6
보전지출	56,067	9,406	16.8
내부거래 지출 (장학기금)	200,000	0	0

## Ⅱ. 2010주요업무 추진실적

### 1 교육경비 보조금 지원

쾌적하고 선진화된 교육환경 조성과 우수인재 양성을 위하여 각급 학교에 필요한 보조금을 지원함으로써 지역 교육발전을 도모하기 위함

#### □ 사업개요

- 우수학습 프로그램 지원(초·중·고)
  - 방과후 학습, 독서, 논술 등
- 학교지킴이 사업지원(중)
- 영어체험센터 운영지원(대동초·당산초)
- 우수 농축산물 급식지원(초)
- 저소득층학생 학교급식비 지원(초·중·고)
- 자율형 사립고(장훈고) 다목적 강당건립

#### □ 추진실적

- 지원대상 : 85개교(초23, 중11, 고9, 유치원 42), 기타1(한국제과학교)
- 예산액 : 5,027백만원
- 교부액 : 4,881백만원
- 지원내역
  - 학력 신장 : 2,192백만원
  - 교육환경개선 : 1,764백만원
  - 기 타 : 925백만원

#### □ 향후계획

- 학교 지킴이사업 지원
- 우수농축산물·저소득층 학생 급식비 지원
- 교원 국내외 연수
- 교육경비보조금 정산 관리

## 2 저소득층 학생 학교급식비 지원

경제위기로 부모의 갑작스런 사업실패나 실직 등으로 생활이 어려워 급식비를 내지 못해 점심을 먹지 못하는 학생들의 학교 급식비를 지원하여 성장기 학생들의 심신발달과 교육복지 증진을 도모

### □ 사업개요

- 지원기간 : 2010. 3월 ~ 2011년 2월
- 지원대상 : 관내 학교에 재학중인 저소득층 학생
- 지원학생수 : 430명(학교당 10명씩)
- 지원내용 : 학교급식비(중식) 지원
- 지원기준 : 교육청의 급식비 기준에는 부합되지 않으나 가정형편이 어려운 학생으로 학교에서 선정한 자
- 지원방법 : 교육경비보조금으로 해당학교에 지원
- 소요예산 : 193,500천원(2,500원(평균금액)×430명×180일)

### □ 추진실적

- 지원내역 : 36개교 312명
- 집행액 : 169,579천원

### □ 향후계획

- 학교급식관련 조례제정 및 내년도 무상급식을 위한 예산확보

### 3

## 맞춤식 명품 평생학습 활성화 추진

평생학습을 통해 구민의 자아실현과 삶의 질을 향상시키고, 언제, 어디서나, 누구나 원하는 학습을 참여할 수 있게 하여 새로운 삶의 희망을 제공함으로써 평생학습 문화적 향기와 꿈이 가득한 명품 평생학습 도시를 조성하고자 함.

### □ 추진개요

- 지역전문가 육성 및 일자리 창출과 소외계층의 삶의 질 향상
- 영등포만의 특성화 프로그램 개발 및 운영
- 민·관·산·학 파트너십 강화를 통한 다양한 평생 학습 기회 제공

### □ 추진실적

#### 【 영등포 아카데미 운영 】

- 운영기간 : 3월 ~ 12월(매월 2·4주 목요일 14:00~16:00)
- 참석인원 : 3,860명(10월말 현재 13회 운영)
- 강사명 : 국내 최고 전문가 및 저명 인사
- 강의내용 : 21세기 지식·정보화 사회에 대처하는 새로운 지식과 정보 제공

#### 【 교육과학기술부 및 서울시 프로그램 공모 선정 사업 】

- 교육과학기술부 공모 선정 : 2개 분야 10개 프로그램(100,000천원)
  - 네트워크 구축 사업 및 1도시 1특성화 프로그램 운영
- 서울시 공모 선정 : 4개 기관 5개 프로그램(36,586천원)
  - 신소외계층 평생 교육프로그램 운영 지원 등

#### 【 성인 문해교육 프로그램 지원 사업 】

- 지원 대상 : 영등포종합사회복지관 등 5개 기관
- 지원내역 : 기관운영비, 프로그램운영비(40,088천원)

#### 【 평생학습축제 참가 】

- 전국평생학습축제 참가 : 10.8(금)~10.11(월), 대구 동구 동촌유원지
- 서울평생학습축제 참가 : 10.15(금)~10.17(일), 올림픽공원

### □ 향후계획

- 영등포아카데미 운영 : 2010년 11월 ~ 12월
- 성인문해교육프로그램 지원 : 사업정산 결과 보고



## 4 동 생활과학교실 운영

관내 초등학생을 대상으로 “생활속의 과학원리”를 체험할 수 있는 수업을 운영함으로써 국가경쟁력의 핵심이 되는 창의적 과학인재를 육성하고자 함

### □ 추진개요

- 기 간 : 연중(분기별, 총 4회)
- 장 소 : 동 주민센터 내 자치회관
- 대 상 : 초등학교 2학년~5학년
- 인 원 : 470여명(26개반 운영 중)
- 수업내용 : 생활 속 과학원리 실험, 모형제작
- 운영기관 : 이화여대 와이즈거점센터
- 소요예산 : 총109,800천원

### □ 추진실적

- 2003. 12월 : 생활과학교실 최초 운영(영등포3동)
- 2004. 12월 : 생활과학교실 전 동으로 확대 운영
- 2005. 12월 : 과학문화도시 선정
- 2005 ~ 현재 : 다양한 과학축제 개최(과학쌩잔치 5회, 과학퀴즈골든벨 3회, 과학문화거리 축제 2회 등)

### □ 향후계획

- 11월 : 과학 쌩잔치 개최
- 2011.1 : 방학특별프로그램 운영

## 5 YDP 과학창의센터 운영

초등학생을 위한 생활과학교실의 활성화를 기반으로 중학생을 위한 연계 프로그램인 수학·과학 창의력 증진 교육을 실시하여 차세대 인재로 성장할 수 있도록 집중 지원하고자 함.

### □ 추진개요

○ 운영기간 : 2010. 7. 10 ~ 12. 11(총13회 과정)

※YDP 과학캠프 : 2011. 1월 중

○ 장 소 : 이화여자대학교 강의실·실험실

○ 대 상 : 관내 중학교에 재학 중인 2학년 학생 50명

○ 주요내용 : 수학,과학 탐구 활동과 야외체험학습, 독서활동을 통한 에세이 작성

○ 운영방법 : 이화여자대학교 와이즈 센터와 협약 및 운영 위탁

○ 소요예산 : 총70,000천원

### □ 추진실적

○ 2010. 5월 : YDP 과학창의센터 운영 계획 수립

○ 2010. 6월 : YDP 과학창의센터 수강생 모집

○ 2010. 6월 : 최종 수강생 선정

○ 2010. 7월 : YDP 과학창의센터 운영 협약식

○ 2010. 7월 : YDP 과학창의센터 개강 및 운영(10회)

### □ 향후계획

○ 2010. 7월 ~ 12월 : 프로그램 운영(이화여대)

○ 2011. 1월 : YDP 과학캠프 개최(이화여대)

# Ⅲ. 2011 주요 업무계획

## 1 교육경비보조금 지원

쾌적하고 선진화된 교육환경조성과 학력신장을 증진하고 합리적이고 균형 있는 교육경비보조금 지원으로 교육경쟁력을 높여 교육명품도시로 만들어 나가고자 함

### □ 추진방향

- 학력신장을 위한 지원강화
- 불요불급한 시설비 지원억제
- 교육경쟁력강화를 위한 구 전략사업 강화

### □ 추진계획

- 지원대상 : 84개소(유치원 40, 초등학교 23, 중학교 11, 고교 9) 기타1(한국제과학교)

#### ○ 지원내용

- 우수학교 육성 프로그램 지원
- 학력신장을 위한 교육기자재 지원
- 긴급을 요하는 교내환경사업 지원
- 학습준비물 지원
- 교원 국내·외 연수지원
- 학교안전망 구축사업 및 아동지킴이 지원
- 학교내 평생학습 프로그램 지원
- 영어체험센터 운영비 지원
- 유치원 교재도구 구입 지원

#### ○ 지원방법

- 교육경비보조금 심의위원회 심의후 교부 결정

### □ 소요예산 : 5,000,000천원

## 2 교육경쟁력 강화를 위한 교육기반 조성

쾌적하고 선진화된 학습환경과 학력신장을 통해 교육경쟁력을 갖춘 명문학교를 육성하여 명품 교육도시를 만들고자 함

### □ 추진방향

- 교육명품구 조성을 위한 교육활동 지원
- 우수인재 지원을 위한 각종 사업 발굴 강화

### □ 세부추진계획

#### 【 대학입학 진학컨설팅 지원 】

- 지원대상 : 관내 고등학교 9개교
- 지원내용 : 전문상담교사 인건비(학교별 1명), 자료발간 등
- 사업내용
  - 대학입시에 관한 정보제공 및 진학상담
  - 졸업생 진학관련 자료수합 및 DB구축작업
- 소요예산 : 405,000천원(45,000천원×9개교)

#### 【 고교선택제 대비 고교합동설명회 개최 】

- 일 시 : 2010. 10~11월중 1회
- 장 소 : 영등포아트홀 2층 전시실
- 대 상 : 관내 9개 고등학교, 중3학생 및 학부모 500여명
- 사업내용 : 고교선택제 대비에 따른 관내 학교 합동설명회
- 소요예산 : 11,160천원

#### 【 교육콘텐츠 제공 】

- 기 간 : 연 중
- 대 상 : 관내 초·중·고등학생
- 사업내용 : 교과목과 연계된 인터넷 자율학습 사이버 강좌 운영
  - 초등학생 : 7,000원×200명×12월
  - 중 학 생 : 12,000원×200명×12월
  - 고등학생 : 연 30,000원×300명
- 운영방법 : 인터넷 교육전문업체와 협약에 의거 운영
- 신청방법 : 개별신청 접수, 취약계층 자녀 우선 선정
- 수 강 료 : 전액 무료
- 소요예산 : 59,000천원

【 대학입학진학설명회 개최 】

- 일 시 : 3~12월중 연4회
- 대 상 : 관내 고교생 및 학부모
- 내 용 : 맞춤형 진학상담 및 대학별 전형계획 설명 등
- 운영방법 : 학교별 신청에 의거 교육경비보조금 지원
- 소요예산 : 10,000천원

【 장학금 지급 】

- 장학금명 : 지역인재육성장학금
- 지급대상 : 총 153명(1학년 80명, 2학년 73명)
  - 우리구 소재 중학교를 졸업하고 관내 고등학교에 진학한 자중 중학교 3학년 성적이 평균 석차 5퍼센트 이내인자
- 지급내용 : 1인당 1,800천원
- 지급대상자 선정 및 지급액 결정 : 영등포구장학기금운용심의위원회에서 결정
- 소요예산 : 280,000천원

【 학습매니저제 운영 】

- 참여대상 : 관내 우수대학생 20명
- 사업내용 : 우리관내 우수 대학생 자원을 활용하여 학생 개인별 학습방법 및 문제점 등을 상담, 지도(1인당 30,000원×8회×12월)
- 운영방법 : 학교·학부모·학생 등 단체 및 개별 신청에 의거 방문 상담
- 소요예산 : 64,200천원

【 원어민 어린이 영어캠프 운영 】

- 운영기간 : 1월, 7월 방학중(기간중 10일) 2회
- 대 상 : 200명(관내 초등학생 및 중학생 1학년)
- 운 영 비
  - 여름방학 464,000원(자부담 100,000원, 구지원금 364,000원)
  - 겨울방학 464,000원(자부담 100,000원, 구지원금 364,000원)
  - ※ 저소득층 학생은 참가비 무료
- 사업내용 : 쌍방향 교육방식과 수준별 반 편성으로 영어실력 향상과 흥미부여
- 운영방법 : 중앙대학교(산학협력단) 위탁운영
- 소요예산 : 74,200천원

### 3

## 무상급식 실현

무상급식 지원으로 학생들 간의 차별을 없애고 급식의 질 향상을 통한  
심신발달을 도모하여 진정한 무상교육 및 보편적 교육복지 실현

### □ 추진방향

- 초등학교부터 실시하여 점차적으로 고등학교까지 확대
- 학교급식에 소요되는 경비 전액 지원
- 서울시, 서울시교육청과 재원분담 및 추진방법 협의 후 시행

### □ 추진계획

- 사업기간 : 2011. 1월 ~ 계속
- 지원기준 : 1인 1식 2,270원
  - ※ 방학, 공휴일 등 제외 : 180일 기준
- 추진방법
  - 서울시교육청 , 서울시와 재원분담 및 추진방법 협의 추진  
(우리구 분담율 20%)
    - 사업대상 : 23개 초등학교 20,000명
    - 소요예산 : 1,800백만원
  - 재원분담협회가 되지 않은 경우 우리구 독자적으로 추진  
(우리구 분담율 100%)
    - 지원대상 : 23개 초등학교 1개 학년 3,670명
    - 소요예산 : 1,500백만원

## 4 학교안전망 구축

학교폭력, 유괴 등 유해환경으로부터 학생들이 365일 안심하고 학교를 다닐 수 있는 교육환경 조성

### □ 추진방향

- 전문 인력을 활용한 학교폭력 예방 및 근절
- 연중 안전한 학교환경 조성

### □ 추진계획

- 중학교 아동지킴이 사업 강화
  - 사업대상 : 중학교 8개교 → 11개교로 전면 확대 시행
  - 내 용 : 아동지킴이 1명 배치
  - 소요예산 : 120,450천원
- 초·중학교 아동지킴이 근무일수 확대
  - 근무기준 : 연 180일 근무 → 연 365일 근무일수 확대
  - ※ 현재 학교 수업일에만 근무(공휴일, 방학기간 제외)
  - 소요예산 : 451,650천원
- 초등학교 CCTV 유지관리
  - 대상시설 : 관내 초등학교 21개교 80대
  - ※ 하자담보책임기간 만료
  - 2010. 11. 29. : 50대
  - 2011. 8. 4. : 30대
  - 소요예산 : 27,536천원

## 5 학점은행제 운영

학점은행제 과정 영등포구민반 사회복지학과를 운영하여 구민들이 저렴한 비용으로 질높은 대학교육을 통해 사회복지사 자격증 및 대학 학위를 취득할 수 있도록 지원하고 상담자료실을 운영하여 체계적인 교육 및 취업 등 사후관리체계를 수립하고자 함

### □ 추진방향

- 중앙대학교 내 학점은행제 과정 영등포구민반 사회복지학과 개설
- 중앙대학교 내 구민반을 위한 상담자료실 운영 및 지원
- 향후 자체적인 운영 능력 확보로 평가인정기관으로 등록하고, 구에서 직접 운영하여 이수자에 대한 대학학위취득 및 취업지원

### □ 추진계획

- 사업기간 : 2011년 1월 ~ 12월
- 교육일정 : 주 2회 중앙대학교 출석수업(월·목요일 09:00~15:20)
- 교육장소 : 중앙대학교 전산정보관
- 모집학과 : 사회복지학과(정원 40명)
- 대 상 : 고등학교졸업자 또는 동등이상의 학력을 가진 영등포구민
- 등 록 금 : 학기당 162만원(1과목당 27만원)
- 교육기관 : 중앙대학교 지식산업교육원

### □ 소요예산 : 11,120천원



## 6 취업전문 교육 운영

취업에 도움이 되는 전문교육을 운영함으로써 구민들의 취업, 창업, 더 좋은 직업으로의 이직 기회를 확대시키고, 경쟁력 있는 직업인을 양성하여 경제적인 도움과 학습욕구의 동시충족

### □ 추진방향

- 유망 직종의 자격증 취득을 통한 경쟁력있는 직업인 양성
- 프로그램 결과를 구민의 경제 활동과 연계시켜 새 일자리 창출

### □ 추진계획

- 사업기간 : 2011년 1월 ~ 12월

#### ○ 내 용

- 영등포구민 취업전문 교육 운영

◆ 커피바리스타, 와인소믈리에, 제과제빵사 등 자격증 취득 프로그램 운영(3개 과정)

- 소외계층 취업연계형 교육 운영

◆ 조리분야, 피부미용분야, 도배분야 등 취업연계형 프로그램 운영(3개 과정)

- 대학생과 청년실업자를 위한 유망 직업의 이해 교육

◆ 21세기 유망직종에 대한 접근방법 및 진로 모색

- 운영방법 : 평생학습 관련 전문 기관에 위탁

### □ 소요예산 : 76,400천원

## 7 평생학습도시 네트워크

교육과학기술부 평생학습도시 네트워크 구축사업의 지속적인 연계 및 운영을 통하여 평생학습도시 사업의 질을 관리하고, 각 지역 특성을 고려한 맞춤형 평생학습도시 네트워크 전략을 통해 지속발전 가능한 영등포 평생학습도시 조성

### □ 추진방향

- 보다 많은 네트워크 주체 참여할 수 있는 민·관·산·학 협력체계구축
- 선진기관 및 해외 우수사례 벤치마킹 및 기관 간 상호 교류

### □ 추진계획

- 사업기간 : 2011년 1월 ~ 12월
- 내 용
  - ‘테마가 있는 평생학습’ 찾아가는 순회 강좌 운영
    - 대 상 : 관내 아파트, 경로당 등 15개소(공모 후 선정)
    - 세부내용 : 선정 기관에서 원하는 프로그램 맞춤형 운영 지원
  - 영등포 특성화 평생학습프로그램 지원 사업
    - 대 상 : 관내 평생학습기관 4개소(공모 후 선정)
    - 세부내용 : 강사비, 교재비 지원
  - 평생학습관계자 세미나 개최 : 우수 사례가 있는 평생학습도시 벤치마킹
- 운영방법 : 평생학습 관련 전문 기관에 위탁

### □ 소요예산 : 49,500천원

관내 초등학생 대상으로 “생활속의 과학원리”를 체험하는 수업을 운영하여 과학에 대한 흥미와 관심을 유발하고 창의력과 사고력을 향상

### □ 추진방향

- 한국과학창의재단 및 이화여대WISE거점센터와 연계 추진
- 생활속의 과학원리를 직접 체험하여 과학에 대한 호기심, 창의성 제고
- 다양한 특별프로그램 운영으로 과학에 대한 꿈을 키우는 계기 제공

### □ 추진계획

#### [동생활과학교실 운영]

- 운영기간 : 2011년 1월~12월(연중, 총4기 운영)
- 수강인원 : 반별 20~25명(총26개 교실, 연간1900명)
- 수업내용 : 생활속 과학원리 실험

#### [특별프로그램 운영]

- 현장견학 프로그램
  - 기 간 : 연2회(여름·겨울방학 기간중)
  - 대 상 : 생활과학교실 수강생 및 학부모 400여명
- 과학창의반(생과실 심화반)
  - 기 간 : 연 2회 (1회 15주 과정)
  - 대 상 : 생과실 수강생 중 재능이 뛰어난 어린이 40여명 대상

□ **소요예산** : 138,017천원(구비 : 84,050 재단기금 : 53,967)

※ 한국과학창의재단 매칭사업

## 9 과학인재교실 및 캠프 운영

과학에 대한 특별한 재능과 관심이 있는 중학생들에게 지속적으로 자신의 능력을 개발할 수 있는 다양한 과학교육의 기회를 제공하여 창의적이고 능력있는 과학인재를 양성하고자 함.

### □ 추진방향

- 생활과학교실 연계 프로그램 운영으로 과학교육 특구 조성
- 과학 창의성 및 자기주도적 능력 배양으로 미래의 과학인재 양성

### □ 추진계획

#### [과학창의센터 운영]

- 기 간 : 매월 2, 4째 토요일(2개반 총65시간)
- 대 상 : 관내 중학교 2학년생 50명
- 운영방법
  - 전문위탁기관 공모 및 선정
  - 학교장 추천으로 선발인원 모집
- 교육내용 : 에세이작성, 과학실험, 보고서작성 및 조별 발표 등

#### [과학캠프 운영]

- 기 간 : 연 1회(방학 중)
- 대 상 : 과학창의센터 참여 학생 50명
- 운영방법 : 과학창의센터와 연계하여 전문위탁기관에서 운영
- 내 용 : 과학실험 체험, 과학강연, 조별활동 등

### □ 소요예산 : 74,200천원

## IV. 특 수 사 업

### 1 새싹 과학교실

유아기부터 과학을 놀이로 접하게 하여 호기심 자극 및 창의력 계발에 도움을 주고 과학교육의 씨앗이 잘 자랄 수 있는 토양을 마련

#### □ 추진방향

- 과학문화프로그램의 대상을 미취학 아동까지 확대
- 생과실 운영기관인 이화여대WISE센터와 연계 추진

#### □ 추진계획

- 대 상 : 구립어린이집에 재원 중인 5-6세 어린이(방문수업)
- 기 간 : 3~12월 (월2회/총21회)
- 내 용
  - 구립어린이집 대상으로 신청을 받아 시범기관 5개 선정 후 이화여대WISE센터의 강사가 방문 수업
  - 현재 운영중인 생활과학교실 프로그램을 응용하여 어린이 눈높이에 맞는 컨텐츠/재료 개발
  - 딱딱한 실험이 아닌 놀이를 통한 과학실험 접근
  - 관찰, 분류, 측정 등 과학의 기초를 학습
  - 직접 만지고 체험하는 활동을 통해 창의력·상상력 향상
  - 체험 후 제작품/교구 등을 가정에 가져갈 수 있도록 하여 교육효과 증대

#### □ 소요예산 : 15,400천원