

제209회 구의회 제1차 정례회

2018. 9. 7. ~ 9. 20.

청림 영등포구

# 2018년 주요업무 보고



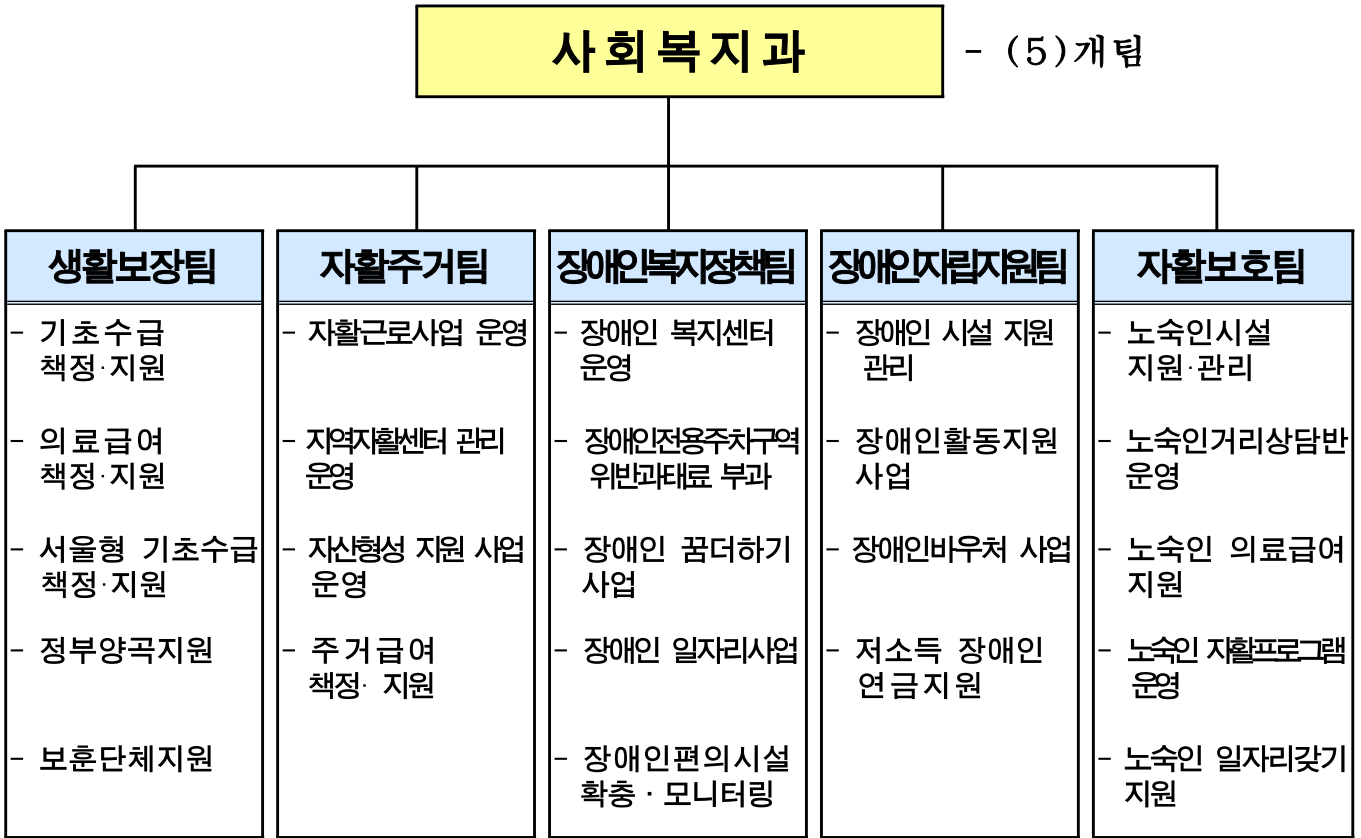
## 사회복지과

# 보고 순서

I . 일반 현황	...	1
II . 주요업무 추진실적	...	4
III . 중점사업 추진실적	...	14

# I. 일반 현황

## 1 조직



## 2 인 력

구 분	계	일 반 직						관 리 운 영 직				별 정 직 · 임 기 제			
		4급	5급	6급	7급	8급	9급	6급	7급	8급	9급	6급	7급	8급	9급
정 원	24	-	1	6	8	5	3	-	-	1	-	-	-	-	-
현 원	24	-	1	6	8	4	5	-	-	-	-	-	-	-	-
과부족	0	-	0	0	0	△1	2	-	-	△1	-	-	-	-	-

3

주요시설 및 장비

	시설구분	시설명	소재지	시설장	설치일
지역	자활센터		영등포로66길 3 (신길동, 경남아파트) 상가동 2층	김경미	2000.08.01
장애인시설 (22)	장애인직업재활시설 (3)	리드릭	영등포구 양산로 96	김정열	2008.10.10
		행복한나무	영등포구 양산로 96	서진원	2011.11.02
		라피드보호작업장	영신로40길 16 2층	성원석	2014.11.20
	구립복지센터	영등포구장애인사랑나눔의집	영등포구 신길로 55	김금상	2003.02.25
	시립복지관	시립영등포구장애인복지관	영등포구 버드나루로22	공상길	2007.12.01
	장애인생활시설 (3)	한사랑마을	경기도 광주시 산수로554번길 59-14	이규성	1988.05.21
		한사랑장애영아원	경기도 광주시 산수로554번길 59-14	김미애	1997.05.19
		송천한마음의집	경기도 남양주시 비룡로1742번길 95	김명기	2004.12.10
	주간보호시설 (4)	새생명장애인 주간보호소	영등포구 도림로 310-1 3층	황일기	2003.02.11
		영등포구장애인사랑나눔의집 장애인부모회주간보호소	영등포구 신길로 55	권유상	2003.04.20
		모랫말꿈터	영등포구 도영로37	정광림	2005.05.16
		성락주간보호	영등포구 도림로 304	이은옥	2010.02.10
	공동생활가정 (5)	남부장애인공동생활가정1	영등포구 도신로48길 9-13, 501호	박용국	1994.06.01
		남부장애인공동생활가정2	영등포구 영신로17길 16	박용국	1997.04.01
		성프란치스코 민들레의집1호	영등포구 도신로146-3 101호	이선영	2004.12.21
		성프란치스코 민들레의집2호	영등포구 도신로146-3 102호	이선영	2004.12.21
		임마누엘영등포공동체	영등포구 영신로8길 9 201호	이선국	2005.01.20
	수화통역센터	영등포구수어통역센터	영등포구 영등포로363,HY빌딩4층	양기주	2007.01.18
	중증장애인자립생활센터 (3)	해오름장애인자립생활지원센터	영등포구 국회대로62길 14	안권수	2006.08.01
		이음장애인자립생활지원센터	영등포구 영중로145 삼환아파트상가102호	이규식	2011.06.24
		피플퍼스트	영등포구 국회대로28길 17	김정훈	2017.03.23.
	발달장애인지원센터	꿈더하기지원센터	영등포구 영등포로64길 21	문미경	2013.02.01
노숙인시설 (7)	자활시설 (4)	보현의집	영등포구 버드나루로 24	임도영	1998.05.16
		광야홈리스센터	영등포구 경인로100길 3	정경화	2000.01.01
		두레사랑의쉼터	영등포구 버드나루로14가길 14	구교형	1998.05.16
		양평쉼터	경기도 양평군 용문면 화전로 264	방형주	2000.05.01
	일시보호시설 (2)	햇살보금자리	영등포구 국회대로54길 41-16	우성영	2002.11.11
		옹달샘드롭인센터	영등포구 경인로94길 6	박성곤	2003.04.15
	쪽방상담소	영등포쪽방상담소	영등포구 경인로 823-2	김형욱	2001.03.16

□ 장비현황: 승합차 1대(2017년식 스타렉스), 전기차 1대(2018년식 아이오닉)

## 4

## 예산 현황

(단위: 천원)

단위사업명	예산액	집행액	집행율(%)
계	55,743,138	36,438,510	65.3
일반회계/특별회계	54,404,584	36,208,510	66.5
기초생활보장 및 차상위지원	34,796,130	23,195,057	66.7
저소득가구 자활지원	3,081,669	1,957,884	63.5
국가보훈관리	983,026	807,426	82.1
장애인복지정책사업	3,873,073	1,756,766	45.3
장애인자립지원사업	10,553,475	7,698,076	72.9
노숙인 선도 및 보호	538,603	336,472	62.4
인력운영비	8,357	4,360	52.1
기본경비	145,953	90,820	62.2
저소득층의료지원 (특별회계)	424,298	361,649	85.2
자활기금	1,338,554	230,000	17.1
자활기금	281,000	230,000	81.8
보전지출(예치금)	1,057,554	-	-

## Ⅱ . 주요업무 추진실적

연번	사 업 명	쪽
①	기초생활보장 및 차상위 지원 .....	5
②	저소득층 의료급여 지원 .....	6
③	보훈단체·보훈대상자 예우 및 지원 .....	7
④	자활지원사업 .....	8
⑤	주거급여 지원 .....	9
⑥	장애인 일자리 사업 .....	10
⑦	장애인 이동편의 증진 .....	11
⑧	장애인을 위한 바우처 사업 .....	12
⑨	노숙인 보호 및 선도 활동 강화 .....	13

생활이 어려운 국민기초생활보장수급자 및 차상위계층에게 일상생활에 기본적으로 필요한 각종 급여를 지원하여 최저 생활 보장 및 삶의 질 향상에 도움을 주고자 함

□ 사업개요

- 기 간: 2018. 1. 1.~ 12. 31.
- 기초수급자 현황: 5,934가구 7,295명
- 지원내용
  - 법정급여: 생계급여, 해산·장제급여, 교육급여
  - 부가급여: 교육경비(교복비, 교통비), 명절위문금, 월동대책비
  - 정부양곡 할인 지원(기초, 차상위), 저소득주민 국민건강보험료 등 지원
  - 생활보장(소)위원회 운영

□ 주요 추진실적

- 법정급여 지원
  - 생계급여: 38,420가구 58,585명 15,551,722천원
  - 해산급여·장제급여: 3명 1,800천원 / 장제급여 109명 81,750천원
  - 교육급여: 상·하반기 57,624천원 교육청 이체
- 부가급여 지원
  - 교육경비(시비100%): 교복비 164명 24,700천원 / 교통비 630명 31,435천원
  - 명절위문금: 5,242가구 52,410천원
- 정부양곡 할인 지원: 16,678가구 302,721천원
- 저소득주민 건강보험료 등 지원: 1,118가구 4,721천원
- 기초수급자 유료방송 이용료 지원: 385가구 8,316천원
- 영등포구생활보장위원회(소위원회 포함) 운영: 7회

□ 향후계획

- 각종 급여 적기 지원으로 국민기초수급자 및 차상위계층의 생활안정 도모
- 영등포구생활보장위원회(소위원회 포함) 월1회 운영

□ 소요예산

(단위: 천원)

예산액	집행액	집행율(%)
23,936,100천원 (국 14,302,020, 시 6,582,152 구비 3,051,928)	16,117,199천원 (국 9,570,618, 시 4,522,423, 구비 2,024,158)	67.3

신체적, 재정적 생활이 어려운 사회취약계층에게 의료급여를 지원함으로써 국민보건 및 삶의 질을 높이고 사회복지 증진을 도모하고자 함

### □ 사업개요

- 기 간: 2018. 1. 1. ~ 12. 31.
- 의료급여수급자 현황: 7,819명(1종 5,859명, 2종 1,960명)
- 지원내용
  - 장애인 보장구 구입비 및 요양비(산소치료, 당뇨소모성재료 등) 지원
  - 건강생활유지비 잔액 지급
  - 의료급여 수급자 사례관리사업

### □ 주요 추진실적

- 의료급여수급자 의료지원: 본인부담금 1종 전액, 2종 85% 지원
- 장애인 보장구 구입비 지급: 68건, 63,518천원
- 당뇨소모성재료 등 요양비 지급: 207건, 29,113천원
- 건강생활유지비 잔액 지급: 3,150건, 105,250천원
- 본인부담환급금 및 상한제 지급: 638건, 29,327천원
- 입양아동 사후지원 대상자: 259건, 10,280천원
- 의료급여 관리자 인건비 등 지급: 48,754천원
- 의료급여 수급자 사례관리
  - 의료급여 사례관리대상자 상담실적: 방문 238건, 전화 679건, 서신 2,033건
  - 신규 책정자 안내문 발송: 7회 586명
  - 의료급여제도 교육: 집합교육 3회, 140명
- 의료급여 심의위원회 개최(7회): 연장승인 1,745건/ 선택병의원 157건

### □ 향후계획

- 의료급여수급자 자격관리 및 보장구·요양비 등 지원
- 본인부담환급금 및 본인부담상한제 지급
- 의료급여심의회 개최(12월중)

### □ 소요예산

(단위: 천원)

예산액	집행액	집행율(%)
424,298 (국 212,149, 시비 212,149)	360,860 (국 180,430, 시비 180,430)	85



나라를 위해 헌신한 국가보훈대상자와 단체를 예우하고 지원함으로써 우리 구 보훈 복지서비스 수준을 향상하여 나라사랑의 사회적 분위기를 조성하고자 함

#### □ 사업개요

- 기 간: 2018.1. 1 ~ 12. 31.
- 대 상: 관내 9개 보훈단체 및 국가보훈대상자
- 내 용: 보훈단체 보조금 지원, 보훈대상자 위문금 및 보훈의 달 행사 지원 등

#### □ 주요 추진실적

- 보훈단체 지원
  - 보훈단체 사무실 지원: 10,428천원
  - 보훈단체 보조금 및 운영비 지원: 119,700천원
  - 보훈회관 운영비(상이군경회 위탁운영): 53,200천원
  - 6.25안보전시관 운영 및 어르신자원봉사 지원: 22,532천원
- 보훈 대상자 및 보훈의 달 행사 지원
  - 보훈예우수당: 17,332명 / 365,940천원
  - 국가보훈 대상자 설 위문금 지원: 7,847명 / 200,150천원
  - 사망위로금 지원: 51명 / 15,300천원
  - 보훈의 달 행사 지원: 9개 단체 전적지 순례비 21,626천원

#### □ 향후계획

- 보훈단체 하반기 보조금 정산 및 2019년 예산 편성

#### □ 소요예산

(단위: 천원)

예 산 액	집 행 액	집행율(%)
956,026(구비)	808,876(구비)	84.6

근로능력이 있는 국민기초생활수급자 및 차상위계층에게 근로기회를 제공하여 탈 수급을 유도하고 체계적이고 다양한 자립지원 프로그램을 통해 자활능력을 배양시켜 탈빈곤을 촉진하고자 함

#### □ 사업개요

- 기 간: 2018. 1. 1. ~ 12. 31.
- 대 상: 근로능력이 있는 국민기초생활수급자 및 차상위계층
- 자활유형별 참여인원 (단위:개/명)

구 분	합계	민 간 위 탁				구 직접시행		고용노동부 (취업성공 패키지)	자활 기업
		시장 진입형	사회서비스 일자리형	게이트 웨이	공익형	도우미형	근로 유지형		
사 업 단	14	1	7	1	1	1	1	1	1
참여인원	448	11	98	157	4	1	158	17	2

- 운 영: 구 직접사업, 민간위탁 사업, 취업중심 자활사업
- ※ 민간위탁 사업 수행기관: 영등포지역자활센터

#### □ 주요 추진실적

- 구 직접 자활인건비 지급: 1,352명 785,246천원
- 민간위탁 자활인건비 지급: 1,061명, 786,451천원
- 민간위탁 자활사업비 지급: 201,482천원
- 자활근로 조건부수급자 유예: 443명
- 지역자활센터 지도점검, 안전점검 및 상반기 자립지원교육: 166명

#### □ 향후계획

- 자산형성통장 모집(연중) 및 하반기 자립지원교육 실시(11월)
- 동절기 대비 지역자활센터 안전점검 실시

#### □ 소요예산

(단위: 천원)

예 산 액	집 행 액	집행율(%)
2,546,450 (국 1,526,070, 시 712,166, 구 308,214)	1,773,179 (국 1,063,907, 시 496,490, 구 212,782)	70%

저소득 임차가구에게 소득, 주거비부담 수준에 따라 주거비 지원을 현실화하고, 자가 가구에 대해서는 주택의 노후도에 따라 수선유지비를 지원함으로써 취약계층의 주거안정과 자립기반 조성에 기여하고자 함

**□ 사업개요**

- 기 간: 2018. 1. 1 ~ 12. 31
- 대 상: 부양의무자의 소득·재산 유무와 상관없이, 신청가구의 기준 중위소득 43% 이하인 가구
- 내 용: 임차가구는 기준임대료를 상한으로 월차임을 매 월 지급하고, 자가가구는 주택의 노후도에 따라 지원 범위 내 보수 지원

**□ 주요 추진실적**

- 임차급여
  - 지원현황: 38,723가구 49,444명
  - 지원금액: 7,131,961천원
- 수선유지급여
  - 지원현황: 7가구 9명 (대보수 1가구, 정보수 6가구)
  - 지원금액: 42,498천원

**□ 향후계획**

- 주거조건 및 가구원 수에 따라 임차급여 매월 20일 지급
- 수선유지급여 사업비 정산(12월중)

**□ 소요예산**

(단위: 천원)

예 산 액	집 행 액	집행율(%)
10,900,000 (국 6,540,000, 시 3,052,000, 구비 1,308,000)	7,131,961 (국 4,279,176, 시 1,996,949, 구비 855,836)	65.4

취업 취약계층인 장애인에게 능력과 적성에 맞는 직업에 종사할 수 있도록 일자리를 제공함으로써 장애인의 사회참여기회를 확대할 뿐만 아니라 소득보장을 통한 복지증진에 기여하고자 함

### □ 사업개요

- 기 간: 2018. 1. 1.~12. 31.
- 대 상: 관내 18세 이상 등록장애인
- 사업내용
  - 장애인 일반형일자리: 주 40시간(월~금), 1,574천원/월
    - 사업내용: 동주민센터 업무보조, 장애인편의시설 모니터링
  - 장애인 시간제일자리: 주 20시간(월~금), 787천원/월
    - 사업내용: 장애인 편의시설 모니터링, 장애인 복지시설 업무보조 등
  - 장애인 복지일자리: 주 14시간 이내(월~금), 422천원/월
    - 사업내용: 도서관 사서보조, 환경도우미, 급식도우미 등
  - 발달장애인 일자리: 주 25시간(월~금), 1,228천원/월
    - 사업내용: 직원쉼터 정리, 사서도우미, 푸드마켓 물품정리 등

### □ 주요 추진실적

구분	계	일반형일자리	시간제일자리	복지일자리	발달장애인 일자리
고용인원(명)	79	29	8	32	10
지원금액(천원)	661,037	394,966	52,236	126,720	87,115

### □ 향후계획

- 장애유형별 적합한 일자리 지속 발굴
- 2019년 장애인일자리사업 참여자 모집 및 선발

### □ 예산현황

(단위: 천원)

예산액	집행액	집행률(%)
1,077,237 (국 323,171, 시 377,033, 구비 377,033)	661,037 (국 198,311, 시 231,363, 구비 231,363)	61.3

거동이 불편한 저소득 장애인들의 이동편의를 보장하기 위한 시설개선 및 장애인편의시설 확충설치 등을 통해 사회참여 기회를 지원하고 건강한 행복도시의 기반을 조성하고자 함

### □ 사업개요

- 거동이 불편한 노약자·장애인 이동편의 보장
- 장애인편의시설 증진으로 편리하게 시설과 설비를 이용토록 하여 장애인 복지증진 기여

### □ 주요 추진실적

- 장애인편의시설 확충·정비
  - 장애인편의시설 실태조사: 120개소
  - 장애인편의시설 미설치 건물 시정개선 명령: 191건
- 장애인편의시설 설치 지원협의 및 장애인편의시설 지원센터 운영
  - 장애인 편의시설 설치 지원 건축협의: 371건
  - 장애인 전용 주차구역 상시 계도활동 및 장애인 주차시설 점검 실시
- 장애인편의시설 개선공사 실시
  - 공사대상: 동 주민센터, 보건소, 복지관 등 다중이용시설 30개소
  - 공사내용: 점자블록, 경사로 주차금지표시 및 전동보장구 급속충전기 앞 주차 공간 표시 등

### □ 향후계획

- 서울형 장애물 없는 건물 인증 추진: 부분인증 건물(약국 등) 4개소
- 지체장애인편의시설 지원센터 운영(건축협의 포함) 연중 추진
- 장애인 편의시설 전수조사
  - 대상건물: 1,031개소
    - 장애인편의법 시행일(98.4.11) 이후 신축, 증축, 용도변경 등 건축적 행위가 있는 시설물
  - 조사기간: 2018. 6월 ~ 10월(5개월) ※조사요원 6명 선발 완료
  - 소요예산: 45,834천원(시비 50%, 구비 50%)
    - 편의시설 조사요원 수당: 60,240원/일,1인당

### □ 소요예산

(단위: 천원)

예산액	집행액	집행율(%)
199,554 (시 97,077, 구비 102,477)	144,245 (시 68,042, 구비 76,203)	72.2

중증장애인의 일상생활 지원, 장애아동의 사회적응 능력 향상, 노인성질환자·등록장애인의 건강 증진 및 시각장애인을 위한 일자리 제공을 통해 중증장애인의 자립생활과 사회참여를 지원하고 삶의 질 향상에 기여하고자 함

□ 사업개요

- 기간: 2018. 1. 1. ~ 12. 31.
- 사업유형
  - 장애인활동지원: 만6~65세 미만의 중증장애인에게 활동보조, 방문목욕, 방문간호서비스를 월 최대 591시간 제공
  - 장애아동 발달재활서비스: 전국가구평균소득 150%이하의 만18세 미만 장애아동에게 인지, 의사소통, 적응행동 등의 기능향상 및 행동발달서비스를 지원
  - 시각장애인 안마바우처: 기준소득 이하 또는 기초연금수급자인 노인성질환자, 지체·뇌병변 등록장애인에게 안마서비스 이용 시 결제액 지원

□ 주요 추진실적

구분	장애인활동지원	장애아동 발달재활서비스	시각장애인 안마바우처
지원내용	활동보조, 방문목욕, 방문간호	언어·청능, 미술·음악, 행동·놀이·심리,운동 등	전신안마, 마사지, 지압, 체형교정 등
지원인원	3,425명	1,454명	285명
지원금액	4,853,716천원	240,000천원	79,074천원

□ 향후계획

- 정기·수시 소득조사 및 제공기관별 지도점검(연1회 이상) 실시
- 예산 집행율에 따른 바우처별 이용자 모집 및 자격관리

□ 소요예산

(단위: 천원)

예산액	집행액	집행율(%)
6,502,888 (국 2,886,161, 시 2,467,232 구비 1,149,495)	5,172,790 (국 2,316,678, 시 1,927,327 구비 928,785)	79.5

노숙인 밀집(산재)지역에 대한 순찰 및 선도활동을 강화하고 노숙인 지원을 통해 자립 및 사회복지 유도 위한 맞춤형 서비스 제공으로 주민불편을 최소화하고자 함

## □ 사업개요

- 사업기간 : 2018. 1. 1. ~ 12. 31.
- 사업내용
  - 노숙인 거리상담반 운영
  - 노숙인시설 관리 및 자활 역량 강화
  - 거리노숙인 이동목욕 사업 추진 등

## □ 주요 추진실적

- 노숙인 거리상담반 운영
  - 근무인원: 19명(거리상담원 18명, 전문상담사 1명)
  - 운영시간: 06:00 ~ 익일 06:00 (3교대 24시간 근무)
- 노숙인 시설 관리 및 자활역량 강화
  - 시설관리 및 안전점검: 지도점검 1회, 안전점검 2회
  - 노숙인 자활지원 사업: 보현의집 외 3개소, 8개 프로그램 운영 지원
  - 노숙인 일자리사업 지원: 2,104명(특별자활, 일자리갯기 등)
- 거리노숙인 이동목욕 사업 운영
  - 운영주기
    - 평 시: 주 3회(월, 수, 금) 13:00 ~ 16:00
    - 휴서기: 주 4회(월, 수, 목, 금) 13:00 ~ 16:00
  - 운영실적: 96회 시행, 1,514명 이용

## □ 향후계획

- 노숙인 특별보호대책 추진을 통한 노숙인 선도 및 보호활동 강화
- 노숙인 자활지원 및 자존감 회복을 통한 사회복지 유도

## □ 소요예산

(단위: 천원)

예산액	집행액	집행율(%)
538,603 (시 215,034, 구비 323,569)	336,472 (시 155,986 구비 180,486)	62.4

### Ⅲ . 중점사업 추진실적

#### 1 국가보훈대상자 보훈예우수당 지급

생활보장팀

국가를 위해 희생·공헌하신 국가유공자 및 유족에 대한 예우와 지원을 확대하고자 보훈예우수당을 신설하여 숭고한 희생정신과 나라사랑 정신을 선양하고자 함

#### □ 사업개요

- 기 간: 2018. 1. 1. ~ 12. 31
- 지원근거: 「서울특별시 영등포구 국가보훈대상자 예우 및 지원에 관한 조례」 제10조(보훈예우수당의 지급)
- 지원대상: 서울시 참전명예수당·보훈예우수당·생활보조수당을 받지 않는 관내 주민등록을 둔 국가유공자 및 유족
- 지급금액: 20천원(매월 30일)
- 지급방법: 신청 명단 및 자격 검토 후 신청인 명의 계좌로 무통장입금

#### □ 주요 추진실적

- 지급대상: 총 17,332명 (1월~8월)
- 지급금액: 총 365,940천원

#### □ 향후계획

- 보훈예우수당 대상자 변동사항 수시확인 및 지급 철저
- 미 신청 관내 국가보훈대상자 발굴하여 적극 안내

#### □ 소요예산

(단위: 천원)

예산액	집행액	집행율(%)
470,400(구비)	365,940(구비)	77.7



생애 주기별 맞춤형 교육이 필요한 발달장애인에게 프로그램을 지원하여 장애인 스스로의 역량을 강화하고 자립할 수 있도록 도울 뿐만 아니라 직업훈련을 통한 사회참여 기회를 넓혀주고자 함

## □ 사업개요

- 사업기간: 2018. 1. 1. ~ 12. 31.
- 사업대상: 관내 발달장애인과 가족
- 사업내용
  - 꿈더하기 지원센터 운영 및 장애인생산품 판매장, 표준사업장 운영 지원을 통한 발달장애인 자립 강화
  - 발달장애인 역량강화를 위한 주민자치 프로그램 운영

## □ 주요 추진실적

- 꿈더하기 지원센터 운영 지원
  - 연령별·장애유형별 맞춤 프로그램: 62개 프로그램, 주 150명 이용
    - 재활체육, 심리상담, 직업훈련, 전문바리스타, 예술심리교육, 도시텃밭 등
- 발달장애인 취업 지원 강화
  - 꿈더하기 사회적협동조합 발달장애인 일자리: 8명
  - 꿈더하기 베이커리 및 카페 발달장애인 일자리: 2명
  - MOU체결 기업체 효성ITX(주), 콘래드서울호텔 취업: 6명
- 발달장애인 주민자치 프로그램 운영: 4개동, 주 평균 52명 지원

## □ 향후계획

- 발달장애인 취업을 위한 사회활동 적응훈련 강화 및 역량에 맞는 직업훈련 모색

## □ 소요예산

(단위: 천원)

예산액	집행액	집행율(%)
302,300(구비)	250,123(구비)	82.7