
부서별 주요업무 보고



일자리정책과

보고 순서

1. 일반 현황

2. 주요업무 추진실적

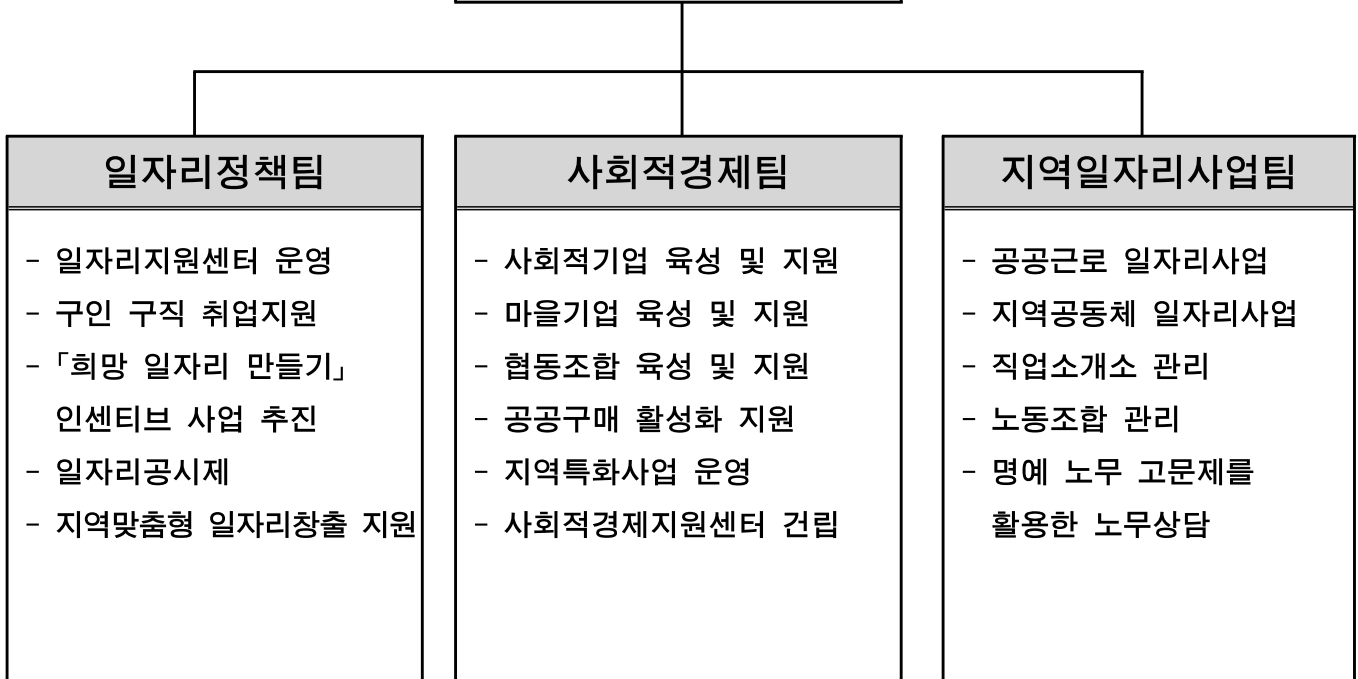
3. 중점사업 추진실적

I 일반 현황



1 조직

일자리정책과 - (3)개팀



2 현황

구 분	계	일 반 직				
		5급	6 급	7 급	8 급	9급
정 원	13	1	4	3	4	1
현 원	13	1	5	3	3	1
과 부족			1		△1	

3

주요시설 현황

구 분	명 칭	현 황	소 속 (비 고)
시설	일자리지원센터	- 면 적 : 127 ㎡ - 상담실 : 49 ㎡ - 사무실 : 78 ㎡	상담창구 : 5개
시설	사회경제적지원센터 (’15.3월 개원)	- 연면적 : 594 ㎡ - 지상 2,3층	- 2층(198㎡): 사회적경제사무실, 다목적회의실 - 3층(396㎡): 임대공간, 운영체사무실

4

예산 현황

(단위 : 천원)

단위사업 명	예 산 액	집 행 액	집행율(%)
계	3,249,090	2,227,790	68.5%
취업활동지원	1,229,775	830,446	67.5%
지역일자리사업지원	1,887,159	1,301,295	68.9%
행정운영경비	76,783	46,639	60.7%
인력운영비	55,373	49,410	89.2%

목 차

주요업무 추진실적

1. 으뜸가는 일자리지원센터 운영 8
2. 민간협력을 통한 일자리 창출 10
3. 사회적경제기업 내실화 11
4. 공공근로사업 12
5. 지역공동체 일자리사업 13

중점사업 추진실적

1. 사회적경제지원센터 건립 내실화 14

II 주요업무 추진실적



1 으뜸가는 일자리지원센터 운영

일자리정책팀

더 많고, 더 좋은 일자리 창출을 위해 취업을 원하는 구직자에 대한 지속적이고 전문적인 일자리 제공 및 민간일자리 창출로 서민생활 안정 및 지역경제 활성화를 도모하고자 함

□ 사업개요

- 전문적인 직업상담 및 구인구직 네트워크 강화를 통하여 세대별·직업별 맞춤형일자리 연계 및 취업실적 제고
- 일자리지원센터 활성화 추진 및 미스매치 해소를 위한 맞춤형 구인·구직 만남의 날 등 취업지원서비스 제공

□ 추진실적

- 일자리지원센터를 통한 알선 취업 : 3,025명
 - 전문직업상담사의 맞춤형 취업지원 서비스 제공
 - 동 일자리상담창구와 연계한 취업정보공유 및 채용게시판의 적극 활용
 - 구직신청부터 취업성사·취업유지 등 정기적 사후관리체 추진
 - 일자리지원센터 홍보 강화로 일자리지원센터의 인지도 확대
- 현장중심의 적극적인 일자리 지원
 - 찾아가는 일자리지원센터(일자리서포터즈) 운영
 - 51회, 구인·구직 총 1,605건 접수
 - 「Job아라」 현장기동대 운영 : 1,794개 업소 방문, 254개 업체 구인등록
 - 당신을 위한 일자리 「Job포유」 운영
 - 11회 개최, 458명 면접, 135명 채용
 - 동 주민센터 취업창구 운영 : 구인구직 등록 총 632건
- 취업성공을 위한 취업토크콘서트 개최
 - 한강미디어고 졸업예정자 대상 : 총 2회, 329명 참여
 - 공공일자리참여자 대상 : 총 2회, 480명 참여

- 「서울희망일자리 만들기」 인센티브사업 추진
 - 평가대상기간 : 2013.9.1 ~ 2014.8.31
 - 평 가 분 야 : 사회적경제기업 발굴·육성, 취업상담 및 알선, 공공일자리, 취약근로자 권익향상
 - 사 업 목 표 : 최우수구
- 일자리공시제 추진
 - 2014년 지역일자리 목표 공시제 계획 수립 및 공시 : 3월중
 - 전 부서 일자리창출 목표·실적 공시 및 추진현황 관리(분기별)
 - 일자리종합대책 추진상황 전문기관 컨설팅 실시 : 3회
 - 2013년 전국지방자치단체 일자리대상 고용노동부 평가 우수구 수상

□ **향후계획**

- 일자리지원센터 기능 활성화를 통한 일자리 창출 지속 추진
- 채용박람회 행사 개최
 - 사회적기업과 함께 하는 열린 취업박람회 개최 예정(10.18)
 - 서울시 찾아가는 희망일자리 박람회 개최 예정(10.28)

□ **소요예산**

(단위:천원)

예 산 액	집 행 액	집행율(%)
85,862 (사비 55,373, 구비 30,489)	61,118 (사비 49,410, 구비 11,708)	71.1%

구민을 채용하는 관내 중소기업 및 교육훈련 기관과의 협력을 통하여
일자리 창출 및 고용시장 안정에 기여하고자 함

□ 사업개요

- 구민을 채용하는 중소기업에 인건비 일부를 지원하여 고용 장려
- 관내 교육훈련기관과 연계하여 지역특성에 적합한 일자리창출 지원 사업 추진으로 고용촉진 및 능력개발 실시

□ 추진실적

- 중소기업 청년인턴사업 추진 : 7명 지원(현재 근무 4명, 중도포기 3명)
 - 지원대상 : 관내 만15세 이상 35세 이하 청년 미취업자
 - 지원내용 : 인턴 급여의 60% 지급(최대 월 100만원)
인턴기간 4개월/정규직 전환후 4개월 추가 지원
- 사람중심의 반듯한 일자리창출 : 10명 지원 (현재근무 6명, 중도포기 4명)
 - 지원대상 : 관내 베이비부머 세대 등 중장년층
 - 지원내용 : 구민을 정규직으로 채용하는 중소기업에 6개월간 월 50만원 지원
- 지역맞춤형 일자리지원사업 : 2개 사업 진행
 - 단체 급식조리사 과정(영등포여성인력개발센터)- 40명 모집,19명 수료,18명 잔행,13명 취업
 - 건축배관 기능훈련 과정(서울건설기능학교)- 48명 모집,30명 수료,12명 잔행,22명 취업

□ 향후계획

- 인턴근무자의 정규직 전환을 위한 기업과 인턴의 상호 노력 독려
- 반듯한 일자리사업의 내실있는 운영을 위해 기업방문 점검 진행
- 일자리창출 우수기업 선정 및 시상 (12월중)

□ 소요예산

(단위:천원)

예산액	집행액	집행율(%)
206,739 (국비 120,000,구비 86,739)	152,496 (국비 119,000,구비 33,496)	73.7%

3 사회적경제 기업 활성화

사회적경제팀

사회적경제 기업을 발굴·육성하고 다양한 지원을 통해 경쟁력 강화, 기업의 자생력을 제고하고 취약계층 일자리 제공 등 지역사회 발전에 기여

□ 사업개요

- 안정적이고 지속가능한 사회적경제 성장기반 조성
- 재정지원을 통한 일자리 창출 및 취약계층 복지서비스 제공

□ 추진실적

- 기업현황: 128개

구분	사회적기업	협동조합	마을기업
128개	34	90	4
추진근거 (우리구)	사회적기업육성법	협동조합기본법	안전행정부 지침
영등포구 사회적경제 육성 및 지원에 관한 조례			

- 재정지원 및 기준

- 사회적기업: 28개기업 532,639천원(국비 70, 시비 30%)

구분	지 원 구 분			
	일자리 창출사업	지원인원	1인 이상 50인 이하	지급내용
	지원기준액	1,186,890원/1인	지원기준액	약정일로부터 1년
전문인력 지원사업	지원인원	2인	지급내용	전문인력 급여의 일부분
	지원기준액	최대 200만원/1인	지원기간	약정일로부터 1년
사업개발비 지원사업	구분	인증	예비	지원기준
	지원기간 및 한도액	5년 3억원	3년 1억5천만원	5천만~1억원/년
	유형별 연간 한도액	1억원	5천만원	초기,정착,성장

- 마을기업: 1차년도 5천만원, 2차년도 3천만원 내(국비 50, 시비 25, 구비 25%)

- 특화사업: 67,500천원(달시장, 헬로우문래, 사회적경제한마당)

- 발굴 및 육성

- 신규발굴: 30개(사회적기업 5, 협동조합 25)

- 공공구매: 109개업체 1,350,000천원

- 판로지원: 14회 19,600천원(달시장, 헬로우문래, 봄꽃축제 등 각종행사 연계)

- 특화사업 · 영등포달시장(하자센터 7~10월): 4회중 2회 2,000여명
· 헬로우 문래(문래동 7~10월) : 4회중 2회 1,000여명

□ 소요예산

(단위:천원)

예산액	집행액	집행율(%)
879,746 (국비541,897,시비235,099,구비102,750)	620,439 (국비372,847,시비159,792,구비87,800)	70%

근로능력이 있는 저소득 취약계층, 청년 미취업자를 대상으로 공공분야 일자리를 제공하여 최소한의 생계를 보장하고 직업훈련과 상담 등 밀착형 지도를 실시하여 안정적인 민간일자리를 가질 수 있도록 지원 할 수 있는 체계 도모

□ 사업개요

- 기 간 : 년 2단계/ 단계별 5개월
 - 상반기 : 2. 3 ~ 6. 30(104일)/하반기 : 7. 1 ~ 11.30(104일)
- 계획인원 : 362명
 - 상반기 193명, 하반기 169명 (6시간 근무자 기준)
- 선발대상 : 만 18세 이상 영등포구민으로 실업 또는 정기소득이 없는 일용근로자로서 재산이 1억3천5백만원 이하인 자
 - ※ 배제대상 : 국민기초생활수급자, 실업급여대상자, 2년간 10개월 초과 근무자 등
- 대상사업 : 정보화추진사업, 서비스 지원사업, 환경정비사업, 기타사업 등 4개 유형
- 근로시간 : 1일 3~6시간(65세 이상 1일 3시간 근무)
- 임금기준 : 1일 32,000원(6시간 근무자)/ 16,000원(3시간 근무자)
 - ※ 주·월차수당, 간식비 등 부대경비 5,000원 별도

□ 추진실적

- 참여인원 : 487명(상반기 273명, 하반기 214명)
- 사업내용 : 환경정화사업, 사회복지도우미 사업등 42개 부서 61개 사업
- 민간일자리로 취업지원 : 취업교육 7회, 상담 3회, 박람회 참가 5회
- 안전교육 상·하반기 1회씩 412명 실시
- 건강검진 상·하반기 1회씩 350명 실시(건강검진 연 1회 실시)

□ 향후계획

- 지역현안 사업과 연계할 수 있는 효과성 있는 사업을 중심으로 발굴
- 공공근로 참여 후 취업상담 및 직업훈련 등을 통한 재취업 지원
- 저소득 취약계층, 청년 미취업자를 대상으로 공공분야 일자리를 제공하여 최소한의 생계보장
- 취업상담 실시 및 직업훈련 기회 제공으로 안정적 일자리 연결 시도

□ 소요예산

(단위:천원)

예산액	집행액	집행율(%)
1,646,671 (시 1,024,681 구 621,990)	1,207,142 (시 845,000 ,구비 362,142)	73%

저소득 취약계층과 근로의사가 있는 주민을 대상으로 공공분야 일자리를 제공하여 생계를 보장해 줌으로써 생산적 일자리 제공 및 주민생활 안정도모

□ 사업개요

- 사업기간 : 년 2단계/ 단계별 4개월
 - 상반기 : 3. 3 ~ 6. 30(83일)/하반기 : 7. 1 ~ 10.31(84일)
- 계획인원 : 년 64명(상반기 32명, 하반기 32명)
- 선발대상 : 만18세 이상인 근로능력자로서 가구소득이 최저생계비 150% 이하이면서 재산이 1억3천5백만원 이하인 자
- 근로시간 : 1일 3~5시간(65세 이상 1일 3시간 근무)
- 임금기준 : 1일 26,050원(6시간 근무자)/ 15,630원(3시간 근무자)
 - ※ 주·월차수당, 간식비 포함 부대경비 3,000원 별도
- 내 용 : 안전행정부 선정 3대 유형 16대 사업(폐자원활용사업, 지역 문화관광 활성화 사업, 공원조성/체육시설 설치사업, 친환경 생활 공간관리 및 기타 국가시책사업, 다문화가정사업 등)

□ 추진실적

- 참여인원 : 62명(1차 28명, 2차 34명)
- 사업내용 : 8개 부서 8개 사업
 - 방치자전거 수거 및 수리, 텃밭가꾸기, 양평유수지 논조성 벼 재배 사업, 목화마을 만들기, 조롱박마을 만들기, 장미향기 가득한 마을 만들기, 결혼이민자 다문화 강사활용사업, 쪽방촌 집수리사업
- 민간일자리로 취업지원 : 취업교육 7회, 상담 3회, 박람회 참가 5회
- 안전교육 상·하반기 1회씩 60명 실시,
- 건강검진 상·하반기 1회씩 34명 실시(건강검진 연1회 실시)

□ 향후계획

- 근로능력이 있는 저소득 취약계층, 청년 미취업자를 대상으로 공공분야 일자리를 제공하여 최소한의 생계보장
- 지역특화자원 등을 활용하여 지속적, 안정적 일자리 제공 및 지역활성화
- 취업상담을 실시, 직업훈련 기회 제공으로 안전적 일자리 연결

□ 소요예산

(단위:천원)

예 산 액	집 행 액	집행율(%)
240,488 (국120,244, 시60,122 구60,122)	130,845 (국 65,423, 시 32,711 ,구 32,711)	54.4%



Ⅲ 중점사업 추진실적

1 사회적경제지원센터 건립 내실화

사회적경제팀

사회적경제 기업의 지속가능한 성장과 자생적 역량 강화를 유도하기 위하여 통합적 지원체계를 갖춘 생태공간을 통해 창조경제 도모

□ 사업개요

- 사회적경제 네트워크의 통합적 지원체계를 갖춘 생태공간 조성
- 지역특성에 맞는 기업모델 발굴을 위한 임대공간 제공

□ 추진실적

- 사회적경제지원센터 개요
 - 추진기간: '13. 12. ~ '15. 3월
 - 위 치: 영등포구 선유동1로 80(별관 청사)
 - 면 적: 연면적 594㎡(약 180평), 지상 2·3층(리모델링/증축)
 - 주요내용

층 별	시설구분	면적(㎡)	주 용 도
2층(198)	사무실	49	마을공동체 등 사회적경제 네트워크 입주
	다목적회의실	87	세미나, 교육장 등
	로비	62	커뮤니티홀
3층(396)	임대공간	363	10개기업 유치 임대공간 제공
	운영사무실	33	센터 운영체 사무실

- 주요 추진일정
 - '13.12.12.: 서울시 사회적경제 활성화 공간지원사업 선정
 - '14. 2.26.: 사회적경제지원센터 설립·운영 기본계획 수립(구방침)
 - '14. 4.16.: 사회적경제지원센터 설계 의뢰(9월준공 예정)
 - '14. 9~12.: 공사발주 및 준공 예정

□ 향후계획

- 사회적경제지원센터 운영방식 결정: 9~10월
- 입주기업 모집 및 심사: 11~12월

□ 소요예산

(단위:천원)

예 산 액	집 행 액	집행율(%)
1,000,000(시비 100%)	36,600	3.6