

제206회 구의회 임시회

2018. 2. 23. ~ 3. 6.

청림 영등포

# 2018년 주요업무 보고



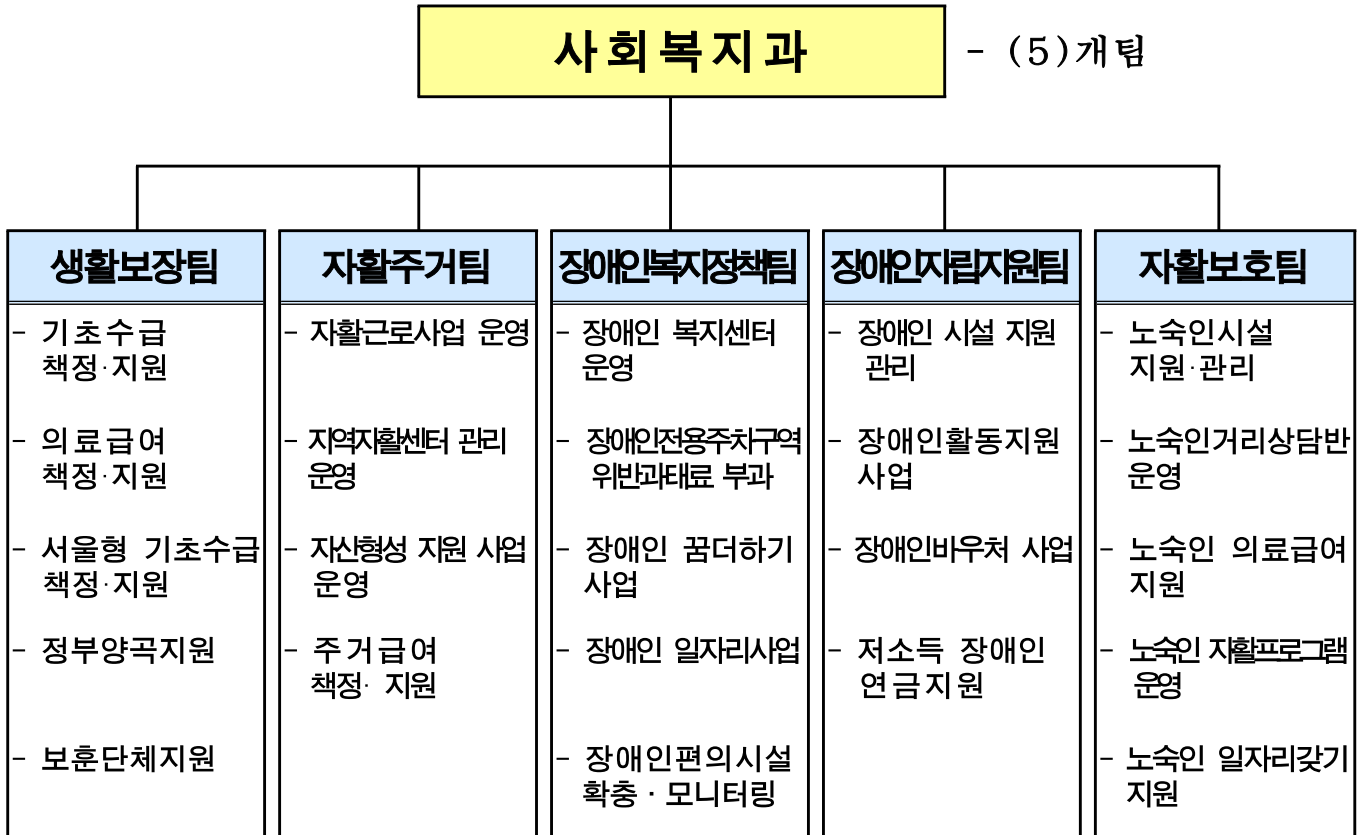
## 사회복지과

# 보고 순서

I . 일반 현황	· · · 1
II . 2018년 주요업무 계획	· · · 4
III . 신규(주요) 투자사업	· · · 14

# I. 일반 현황

## 1 조직



## 2 인 력

구 분	계	일 반 직						관 리 운 영 직				별 정 직 · 임 기 제			
		4급	5급	6급	7급	8급	9급	6급	7급	8급	9급	6급	7급	8급	9급
정 원	24	-	1	6	8	5	3	-		1	-	-	-	-	-
현 원	24	-	1	6	7	5	4	-	1	-		-	-	-	-
과부족	-	-	-	-	△1	-	1	-	1	△1		-	-	-	-

### 3

## 주요시설 및 장비

구분	시설구분	시설명	소재지	시설장	설치일
지역	자활센터	영등포지역자활센터	영등포구 영등포로66길 3 (신길동 경남0파트) 상가동 2층	김경미	2000.08.01
장애인시설 (22)	장애인 직업재활시설 (3)	리드릭	영등포구 양산로 96	김정열	2008.10.10
		행복한나무	영등포구 양산로 96	서진원	2011.11.02
		라피드보호작업장	영신로40길 16 2층	성원석	2014.11.20
	구립복지센터	영등포구장애인사랑나눔의집	영등포구 신길로 55	김금상	2003.02.25
	시립복지관	시립영등포구장애인복지관	영등포구 버드나루로22	이용권	2007.12.01
	장애인 생활시설 (3)	한사랑마을	경기도 광주시 산수로554번길 59-14	이규성	1988.05.21
		한사랑장애영아원	경기도 광주시 산수로554번길 59-14	김미애	1997.05.19
		송천한마음의집	경기도 남양주시 비룡로1742번길 95	김명기	2004.12.10
	주간보호시설 (4)	새생명장애인 주간보호소	영등포구 도림로 310-1 3층	황일기	2003.02.11
		영등포구장애인사랑나눔의집 장애인부모회주간보호소	영등포구 신길로 55	권유상	2003.04.20
		모랫말꿈터	영등포구 도영로37	정광림	2005.05.16
		성락주간보호	영등포구 도림로 304	이은옥	2010.02.10
	공동생활가정 (5)	남부장애인공동생활가정1	영등포구 도신로48길 9-13, 501호	박용국	1994.06.01
		남부장애인공동생활가정2	영등포구 영신로8길 9 401호	박용국	1997.04.01
		성프란치스코 민들레의집1호	영등포구 도신로146-3 101호	이선영	2004.12.21
		성프란치스코 민들레의집2호	영등포구 도신로146-3 102호	이선영	2004.12.21
		임마누엘영등포공동체	영등포구 영신로8길 9 201호	이선국	2005.01.20
	수화통역센터	영등포구수화통역센터	영등포구 당산로 67 5층	양기주	2007.01.18
	중증장애인자립생활센터 (3)	해오름장애인자립생활지원센터	영등포구 국회대로62길 23	임규오	2006.08.01
		이음장애인자립생활지원센터	영등포구 영중로145 삼환아파트상가102호	이규식	2011.06.24
		피플퍼스트	영등포구 국회대로28길 17	김정훈	2017.03.23.
	발달장애인지원센터	꿈더하기지원센터	영등포구 영등포로64길 21	채민정	2013.02.01
노숙인시설	자활시설 (4)	보현의집	영등포구 버드나루로 24	임도영	2004.10.07
		광야홈리스센터	영등포구 경인로100길 3	정경화	2005.04.08
		두레사랑의쉼터	영등포구 버드나루로14가길 14	구교형	2005.04.08
		양평쉼터	경기도 양평군 용문면 화전로 264	방형주	2014.06.01
	일시보호시설 (2)	햇살보금자리	영등포구 국회대로54길 41-16	우성영	2005.04.08
		옹달샘드롭인센터	영등포구 경인로94길 6	박성곤	2005.04.08
	쪽방상담소	영등포쪽방상담소	영등포구 경인로100길 3	김형옥	2013.05.31

□ 장비현황: 승합차 1대(2017년식 스타렉스)

## 4

## 예산 현황

(단위: 천원)

단위사업명	예산액	전년도 예산액	증(△)감
계	53,795,849	49,137,732	4,658,117
기초생활보장 및 차상위지원	34,796,130	33,316,329	1,479,801
저소득가구 자활지원	3,081,669	2,851,090	230,579
국가보훈관리	956,026	466,436	489,590
장애인복지정책사업	2,219,423	1,649,299	570,124
장애인자립지원사업	10,501,870	9,349,862	1,152,008
노숙인 선도 및 보호	323,569	319,837	3,732
인력운영비	8,357	7,222	1,135
기본경비	145,953	130,670	15,283
저소득층의료지원 (특별회계)	424,298	420,538	3,760
자활기금(기금)	1,338,554	626,449	712,105

## Ⅱ . 2018년 주요업무 계획

연번	사 업 명	쪽
①	기초생활보장 및 차상위 지원 .....	5
②	저소득층 의료급여 지원 .....	6
③	보훈단체·보훈대상자 예우 및 지원 .....	7
④	자활지원사업 .....	8
⑤	주거급여 지원 .....	9
⑥	장애인 일자리 사업 .....	10
⑦	장애인 이동편의 증진 .....	11
⑧	장애인을 위한 바우처 사업 .....	12
⑨	노숙인 보호 및 선도 활동 강화 .....	13

생활이 어려운 국민기초생활보장수급자 및 차상위계층에게 일상생활에 기본적으로 필요한 각종 급여를 지원하여 최저 생활 보장 및 삶의 질 향상에 도움을 주고자 함

## □ 추진방향

- 생활이 어려운 사람에게 필요한 급여를 적기 지급하여 이들의 최저생활 보장
- 부가급여 등 기타 저소득 지원을 통해 기초수급자 및 차상위계층 생계보호 강화

## □ 사업개요

- 기 간: 2018.1.1. ~ 12.31.
- 기초수급자 현황: 5,788가구 7,302명
- 지원내용
  - 법정급여 지원: 생계급여, 해산·장제급여, 교육급여
  - 부가급여 지원: 교육경비(교복비, 교통비), 명절위문금, 월동대책비
  - 정부양곡할인 지원(기초, 차상위)
  - 저소득주민 국민건강보험료 등 지원
  - 기초수급자 유료방송 이용요금 지원
  - 생활보장위원회 운영: 기초수급자 급여결정, 긴급지원 등에 관한 사항 심의

## □ 세부 추진계획

- 법정급여 지원
  - 생계급여: 정기급여 지급(매월 20일경), 추가급여 지급(매월말)
  - 해산·장제급여: 생계·의료·주거급여 수급자 출산 및 사망 시 7일 이내 지급
- 부가급여 지원: 교육경비, 명절위문금, 월동대책비 적기 지급
- 기초수급자 유료방송 이용요금 지원 대상 홍보를 통한 대상자 적극 발굴
- 영등포구생활보장위원회(소위원회 포함) 개최(매월)

□ 소요예산: 23,896,130천원(국14,302,020, 시 6,540,152, 구비 3,053,958)

생활유지능력이 없거나 생활이 어려운 계층에게 의료급여를 지원함으로써  
기본적 의료혜택을 보장하여 구민들의 보건향상과 사회복지증진에 이바지  
하고자 함

### □ 추진방향

- 의료급여대상자 자격관리 및 의료급여비 지원을 통한 기본적인 의료혜택 제공
- 의료급여사례 및 상한일수 관리 등을 통한 적정 의료서비스 지원

### □ 사업개요

- 기 간: 2018.1.1. ~ 12.31.
- 의료급여수급자 현황: 7,816명(1종 5,870명, 2종 1,946명)
- 지원내용
  - 장애인 보장구 구입비 및 요양비(산소치료, 당뇨소모성재료 등) 지원
  - 건강생활유지비 잔액 및 본인부담보상금·환급금 지급
  - 의료급여 수급자 특별관리(사례관리사업)
  - 의료급여관리사 관리(인건비 등 지급)

### □ 세부 추진계획

- 의료급여 장애인보장구 및 요양비 등 지원(수시)
- 건강생활유지비(상·하반기) 및 본인부담보상금·상한제(분기별) 지원
- 의료급여심의회 개최(연 6~7회)
- 의료급여 신규대상자 사례관리교육 실시(상·하반기)
- 의료급여 사례관리 및 상해요인 적정 조사

### □ 소요예산: 424,298천원(국 212,149, 시비 212,149)



나라를 위해 헌신한 국가유공자 및 단체를 지원하여 자긍심과 용기를 북돋우고 나아가 보훈의 가치를 높이는 사회 분위기 조성에 기여하고자 함

#### □ 추진방향

- 효율적인 보훈회관 관리를 위한 보훈회관 위탁 운영
- 9개 보훈단체 사업·운영 지원 및 보훈대상자 예우

#### □ 사업개요

- 대상: 관내 보훈단체 9개 및 국가보훈대상자
- 내용: 보훈단체 보조금 지원, 보훈대상자 위문금, 보훈의 달 행사 지원 등

#### □ 세부 추진계획

- 보훈단체 지원
  - 보훈회관 운영 및 보훈단체 운영비 지원
  - 보훈의 달 행사지원(현충원 참배 및 전적지 순례)
  - 보훈단체 사무실 지원 및 보수
- 보훈대상자 지원
  - 보훈예우수당 지원(1인 월 20천원)
  - 설 명절 및 보훈의 달 위문금 (1회 25천원)
  - 보훈대상자 사망위로금 지원 (1인 300천원)
  - 6.25 및 월남전 참전유공자 참전명예수당 지급 (1인 월 50천원)
  - 생활보조수당 지원(1인 월 100천원)
- 6.25 안보전시관 운영
  - 6.25 안보전시관 자원봉사자 활동비 지원
  - 교육자료 제작 및 홍보비 지원

#### □ 소요예산: 956,026천원(구비)

근로능력이 있는 국민기초생활수급자 및 차상위계층에게 근로기회를 제공하여 탈 수급을 유도하고 체계적이고 다양한 자립지원 프로그램을 통해 자활능력을 배양시켜 탈빈곤을 촉진하고자 함

#### □ 추진방향

- 저소득층에게 개인의 능력에 맞는 일자리 제공으로 자립기반 마련
- 자활근로사업을 통한 다양한 근로기회 제공 및 자립능력 배양

#### □ 사업개요

- 기 간: 2018.1.1. ~ 12.31.
- 대 상: 근로능력이 있는 국민기초생활수급자 및 차상위계층
- 자활유형별 참여인원 (단위:개/명)

구 분	합계	민 간 위 탁				구 직접시행		고용노동부 (취업성공 패키지)	자활 기업
		시장 진입형	사회서비스 일자리형	게이트 웨이	공익형	도우미형	근로 유지형		
사 업 단	13	1	7	1	1	0	1	1	1
참여인원	321	7	76	20	2	0	133	81	2

- 운 영: 구 직접사업, 민간위탁 사업, 취업중심 자활사업
- ※ 민간위탁 사업 수행기관: 영등포지역자활센터

#### □ 세부추진계획

- 자활근로 참여대상자 배치(자활상담 후 수시 배치)
  - 신규 및 변경 조건부수급자 취업성공패키지 우선 배치
  - 자활참여자 근로능력에 따른 자활사업 배치
- 민간위탁시설 안전실태 점검 및 자활사업 적정운영 관리감독 강화(2월)
- 자립프로그램과 자원을 연계한 자활사례관리 사업 실시(상시)
- 자산형성통장 신규 모집 및 근로의욕 고취를 위한 교육실시(6월)

□ 소요예산: 2,546,450천원(국1,526,070, 시712,166, 구비 308,214)

생활이 어려운 저소득층에게 소득, 주거형태, 주거비 부담수준에 따라 주거비를 지원함으로써 주거비 부담을 완화하고 양질의 주거 환경을 제공하여 주민의 주거 안정 및 삶의 질을 향상 시키고자 함

## □ 사업개요

- 지원기간: 2018.1.1. ~ 12.31.
- 지원대상: 소득인정액이 중위소득의 43%이하이고 부양의무자 기준을 충족하는 가구
- 지원내용: 임차가구는 기준임대료를 토대로 보증금과 월차임을 매 월 지급하고, 자가가구는 주택의 노후도에 따라 보수범위 내 지원

## □ 세부 추진계획

- 임차급여
  - 대상: 타인의 주택 등에 거주하며 그 사용 대가로 지불하는 금전적·비금전적 비용을 지급하는 주거급여 수급자
  - 기준: 지역별·가구원수별 기준 임대료를 상한으로 실제 지불하는 임차료와 기준 임대료 중 적은 금액을 지급
- 수선유지급여
  - 대상: 주택을 소유하고 그 주택에 거주하는 주거급여 수급자
  - 기준: 가구규모, 소득인정액, 수선유지비 소요액, 주택의 노후도 등
  - 지원내용: 주택노후도 등을 고려하여 최저 주거기준에 도달하는 범위까지 소요되는 수선유지 비용으로 경보수, 중보수, 대보수로 나누어 지원

## □ 추진일정

- 임차급여 매월 20일 지급
- 수선유지급여 대상자 선정 및 협약 체결(2월)
- 자가가구 수선 진행(3월~11월), 정산(12월)

□ 소요예산: 10,900,000천원(국 6,540,000, 시 3,052,000, 구비 1,308,000)

취업 취약계층인 장애인에게 능력과 적성에 맞는 직업에 종사할 수 있도록 일자리를 제공함으로써 장애인의 사회참여기회를 확대할 뿐만 아니라 소득보장을 통한 복지증진에 기여하고자 함

### □ 추진방향

- 장애 유형을 고려한 다양한 일자리 창출
- 근로연계를 통한 장애인복지 실현 및 자립생활 지원

### □ 사업개요

- 기 간: 2018.1.1. ~ 12.31.
- 대 상: 관내 18세 이상 등록장애인

### □ 세부 추진계획

- 장애인 일반형 일자리지원
  - 근로조건: 주 40시간(월~금) 1,574천원/월
  - 사업내용: 동주민센터 업무보조, 장애인 편의시설 모니터링 등
- 장애인 시간제 일자리지원
  - 근로조건: 주 20시간(월~금) 787천원/월
  - 사업내용: 장애인 편의시설 모니터링, 장애인 복지시설 업무보조 등
- 장애인 복지일자리 지원
  - 근로조건: 주 14시간(월~금) 422천원/월
  - 사업내용: 급식도우미, 환경도우미, 도서관 사서보조 등
- 발달장애인 일자리지원
  - 근로조건: 주 25시간(월~금) 1,228천원/월
  - 사업내용: 직원쉼터 정리, 사서도우미, 푸드마켓 물품정리 등

□ 소요예산: 1,077,239천원(국 271,928, 시 317,249, 구비 488,062)

거동이 불편한 저소득 장애인들의 이동편의를 보장하기 위한 시설개선 및 장애인편의시설 확충설치 등을 통해 사회참여 기회를 지원하고 건강한 행복도시의 기반을 조성하고자 함

## □ 추진방향

- 거동이 불편한 노약자·장애인 이동편의 보장
- 장애인편의시설 증진으로 편리하게 시설과 설비를 이용토록 하여 장애인 복지증진 기여

## □ 사업개요

- 사업근거: 「장애인·노인·임산부 등의 편의증진 보장에 관한 법률」
- 사업내용
  - 지체장애인편의시설 지원센터 운영을 통한 장애인 편의시설 설치지원
  - 공공기관·병원 등 장애인 이용시설의 편의시설 확충을 통한 접근성 보장
  - 장애인 편의시설 모니터링 실시 및 장애인 주차구역 홍보·계도활동
  - 장애인 편의시설 증진을 통해 장애인 사회참여 기회 지원 및 장애인 인식 개선

## □ 세부 추진계획

- 장애인편의시설 지원센터운영 및 장애인편의시설 설치 협의
  - 편의시설 미비 건물 실태조사 및 시정개선 명령을 통한 편의시설 확충(수시)
  - 장애인 전용 주차구역 계도활동 및 장애인 주차시설 점검 실시
  - 건축허가·사용승인 등 편의시설 설치 지원협의(수시)
  - 서울형 장애물 없는 건물 인증추진(연중)
- 장애인편의시설 전수조사: 3~9월
  - 편의시설 활성화정책의 기초자료 확보를 위하여 5년마다 전수조사 실시 (장애인 등 편의법 제11조)

□ 소요예산: 199,554천원(시 97,077, 구비 102,477)

중증장애인의 일상생활 지원, 장애 아동의 사회 적응 능력 향상, 노인성질환자·등록장애인의 건강 증진 및 시각장애인을 위한 일자리 제공을 통해 중증장애인의 자립생활과 사회참여를 지원하고 삶의 질 향상에 기여하고자 함

## □ 사업개요

- 기간: 2018.1.1. ~ 12.31.
- 사업유형
  - 장애인활동지원: 만 6~65세 미만의 중증장애인에게 활동보조, 방문목욕, 방문간호서비스를 월 최대 591시간 제공
    - 국고보조시간 부족 시 구비 추가지원 (최대 55시간)
  - 장애아동 발달재활서비스: 만 18세 미만 장애아동에게 인지, 의사소통, 적응행동 등의 기능향상과 행동발달을 위한 서비스를 지원
  - 시각장애인 안마바우처: 기준소득 이하 또는 기초연금수급자인 노인성질환자, 지체·뇌병변 등록장애인에게 안마서비스 이용 시 결제액 지원

## □ 세부 추진계획

- 활동지원, 발달재활, 안마바우처 제공기관 서비스 제공 관리 및 지도·점검
  - 기관운영 실태조사, 부당청구 여부, 이상결제 유무 등 점검 시행
- 활동 보조 인력 및 이용자 교육 실시(2월, 8월)
  - 제공기관 점검 시 교육자료 배부 및 교육
- 예산 집행율에 따른 바우처별 이용자 모집 및 자격 관리(상시)
  - 분기별 소득조사 및 기타 변동사항 반영

## □ 추진일정

- 활동지원, 발달재활서비스 제공기관 현장점검(상·하반기)
- 시각장애인 안마바우처 제공기관 현장점검(7월)

□ 소요예산: 총 6,502,888천원(국 2,886,161, 시 2,467,232, 구비 1,149,495)

노숙인 밀집(산재)지역에 대한 순찰을 강화하고 노숙인 상담을 통해 자립 및 사회복귀 증진을 위한 맞춤형 서비스 제공으로 주민불편을 최소화 하고자 함

## □ 추진방향

- 노숙인 밀집(산재) 지역 노숙인 거리상담반 활동 강화
- 자립 및 사회복귀를 위한 프로그램 및 다양한 일자리 발굴 제공

## □ 사업개요

- 기 간: 2018.1.1. ~ 12.31.
- 사업내용
  - 노숙인 관리 및 지원 전담팀(자활보호팀) 운영: 팀장 외 4명
  - 노숙인 거리상담반 운영: 19명(거리상담원 18, 전문상담사 1)
  - 노숙인 시설관리, 일자리지원, 이동목욕 등 노숙인 보호 및 자활 지원 사업 추진

## □ 세부 추진계획

- 노숙인 거리상담반 운영: 거리상담원 18명, 전문상담사 1명
  - 운영시간: 06:00~익일 03:00(3교대 근무)
  - ※ 겨울철 특별보호대책 기간(4개월): 24시간 3교대 근무
- 노숙인 시설관리 및 자활역량 강화
  - 시설 관리 및 안전점검: 지도점검 1회, 안전점검 3회
  - 노숙인 자활사업 지원: 자활프로그램(4개) 지원, 노숙인행사(어울림한마당 등) 개최
  - 노숙인 일자리사업 지원: 특별자활, 일자리갯기, 공공근로 등
- 거리노숙인 이동목욕: 주 3회(월, 수, 금) / 혹서기 주 4회(월,수,목,금) 운영
- 폭염대비 노숙인 특별보호대책 추진: 3개월(6월~ 9월)
  - 혹서기 무더위쉼터 운영 및 노숙인 이동목욕사업 확대 운영 등
- 명절(설·추석) 노숙인 특별지원: 명절 합동 차례상, 급식제공 등

## □ 소요예산: 323,569천원(구비)

### Ⅲ . 신규(주요) 투자사업

#### 1 보훈예우수당 지원

생활보장팀

국가를 위해 희생·공헌하신 국가유공자 및 유족에 대한 예우와 지원을 확대하고자 보훈예우수당에 관한 내용을 신설하여 숭고한 희생정신과 나라사랑 정신을 선양하고자 함

#### □ 추진방향

- 국가유공자 및 유족 명예 선양 및 보훈복지 수준 향상 도모

#### □ 사업개요

- 기 간: 2018.1.1.~12.31.
- 지원근거: 「서울특별시 영등포구 국가보훈대상자 예우 및 지원에 관한 조례」 제10조(보훈예우수당의 지급)
- 사업내용: 보훈예우수당 신청자 확인후 매월 일정금액 지원

#### □ 세부 추진계획

- 시행시기: 2018년 1월
- 지원대상: 관내 거주 국가유공자 및 유족 중 서울시 참전명예수당·보훈예우수당·생활보조수당을 받지 않는 자
- 지급금액: 20천원
- 지급일자: 매월 30일
- 방 법: 신청명단을 최종 검토 후 신청자 명의 계좌로 무통장 입금

#### □ 추진일정

- 동 주민센터를 통해 신청 대상자 명단 접수·확인 후 지원(매월)
- 전·출입 등 지원대상자 변동사항 제출 요구 및 반영(매월)

#### □ 소요예산: 470,400천원(구비)



생애 주기별 맞춤형 교육이 필요한 발달장애인에게 프로그램을 지원하여 장애인 스스로의 역량을 강화하고 자립할 수 있도록 도울 뿐만 아니라 직업훈련을 통한 사회참여 기회를 넓혀주고자 함

### □ 추진방향

- 장애정도 및 생애주기에 따른 맞춤형 프로그램 지원
- 장애인의 자립을 위한 취업지원 및 주민자치 프로그램 운영

### □ 사업개요

- 사업기간: 2018.1.1. ~ 12.31.
- 사업대상: 관내 발달장애인과 가족
- 사업내용
  - 꿈더하기지원센터 운영 및 장애인생산품 판매장 운영 지원을 통한 발달장애인 자립 강화
  - 발달장애인 역량강화를 위한 주민자치 프로그램 운영

### □ 세부 추진계획

- 꿈더하기지원센터 운영 지원
  - 연령별·장애유형별 맞춤 프로그램: 62개, 주 150여명 지원
  - 재활체육, 심리상담, 직업훈련, 전문바리스타, 예술심리교육, 도시텃밭 등
- 발달장애인 취업 지원 강화
  - 꿈더하기사회적협동조합 장애인표준사업장 발달장애인 일자리: 10명
  - 꿈더하기 베이커리 및 카페 발달장애인 일자리: 2명
  - 민·관이 함께 만드는 발달장애인 일자리 창출
    - 관내 기업체 MOU체결 및 한국장애인고용공단 연계를 통한 발달장애인 취업 지원
- 발달장애인 주민자치 프로그램 운영: 4개동, 주 평균 40명 지원

### □ 소요예산: 총 302,300천원(구비)