

제212회 구의회 임시회

2019. 2. 22. ~ 3. 5.

청림 영등포

# 2019년 주요업무 보고



## 교통행정과

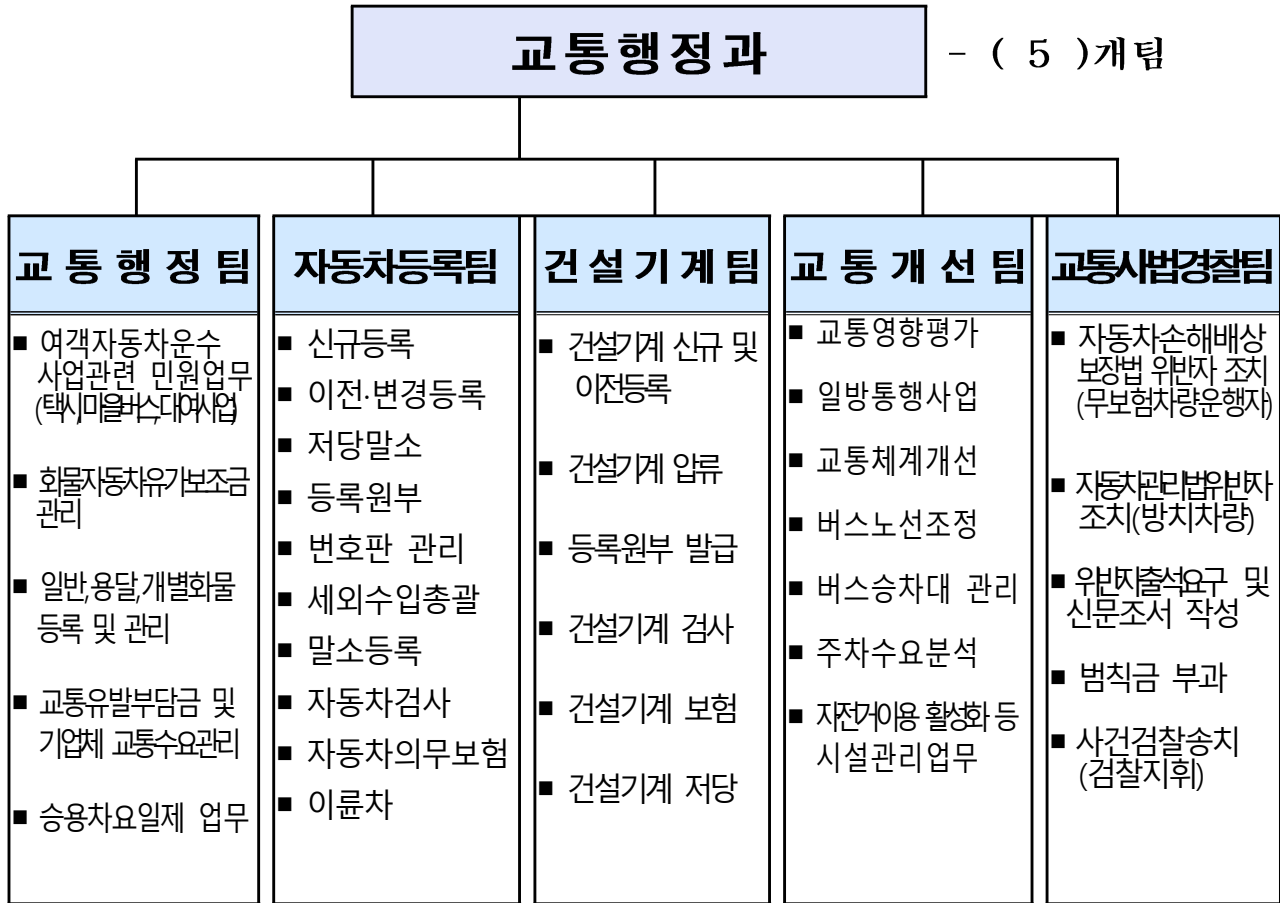
# **보고 순서**

---

<b>I . 일 반 현 황</b>	<b>· · · 1</b>
<b>II . 2019년 주요업무 추진계획</b>	<b>· · · 5</b>
<b>III . 신규 · 중점 추진사업</b>	<b>· · · 13</b>

# I. 일반 현황

## 1 조직



## 2 인 력

구 분	계	일 반 직						관 리 운 영 직				별 정 직 · 임 기 제			
		4급	5급	6급	7급	8급	9급	6급	7급	8급	9급	6급	7급	8급	9급
정 원	36		1	8	11	11	2					1	1	1	
현 원	33		1	5	12	7	4		1			1			2
과부족	△3		-	△3	1	△4	2		1			-	△1	△1	2

### 3

## 주요시설 및 장비

#### ○ 지하철 현황

호 선	역 사 (밑줄 역사: 환승역)
1 호선	대방, <u>신길</u> , 영등포, <u>신도림</u>
2 호선	<u>당산</u> , <u>영등포구청</u> , 문래, <u>신도림</u> , <u>대림</u> , 구로디지털
5 호선	양평, <u>영등포구청</u> , <u>영등포시장</u> , <u>신길</u> , <u>여의도</u> , 여의나루
7 호선	<u>대림</u> , <u>신풍</u> , 보라매
9 호선	선유도, <u>당산</u> , 국회의사당, <u>여의도</u> , 셋강

#### ○ 우리구 경유 버스노선 현황

(단위: 개)

계	광역버스	간선버스	지선버스	마을버스
127	37	36	41	13

#### ○ 자동차 운수사업체

(단위: 업소수)

계	버스	마을버스	택 시		화 물		대여업	주선업
			법인	개인	법인	개별.용달		
3,897	0	8 (13개노선)	10	1,363	171	2,188	15	142

#### ○ 자동차등록

(단위: 대)

	총계	승용	승합	화물	특수
총계	143,770	117,438	5,476	19,693	1,163
영업용	9,469	4,337	277	4,223	632
자가용	133,937	112,969	5,155	15,294	519
관용	364	132	44	176	12

#### ○ 건설기계사업체

(단위: 업소수)

계	건설기계대여업	건설기계매매업	건설기계정비업
1,612	1,492	118	2

○ **건설기계등록** (단위: 대)

계	영 업 용	자 가 용	관 용	비 고
18,727	16,821	1,896	10	서울시 전체(49,249대)의 38%

○ **교통시설물 현황** (단위: 개소)

계	도로안내 표 지	보행자안내 표 지	도로반사경	자전거보관대	무인자전거시설
1,070	603	37	267	161 (4,357대)	2 (264대)

○ **어린이보호구역 지정현황** (단위: 개소)

계	초등학교	유치원	어린이집
72	23	34	15

○ **어린이보호구역 내 CCTV 설치현황** (단위: 개소)

계	초등학교	유치원	어린이집
141	86	37	18

○ **어린이보호구역 과속경보시스템 설치현황** (단위: 개소)

계	대길초교	도림초교	영등포초교	당산초교	당서초교	당중초교	여의도초교
31	2	1	1	1	4	3	1
영중초교	선유초교	영원초교	영문초교	문래초교	우신초교	영신초교	신대림초교
1	1	2	1	1	1	1	1
대동초교	영림초교	대영초교	대방초교	신영초교	영동초교	윤중초교	도신초교
2	1	1	1	1	1	1	1

## 4

## 예산 현황

(단위: 천원)

단위사업명	예산액	전년도 예산액	증감
계	1,769,379	1,104,377	665,002
교통인프라 운영 및 조성	1,245,122	584,000	661,122
대중교통 이용 활성화	133,514	120,654	12,860
자동차의 신속한 등록 및 안전관리 서비스	36,829	41,343	△4,514
자동차 법규 위반자 처리	16,100	17,700	△1,600
기본경비	337,814	340,680	△2,866

## Ⅱ . 2019년 주요업무 추진계획

연번	사 업 명	쪽
①	편리하고 안전한 교통체계 구축 .....	6
②	생활형자전거 이용 정착을 위한 인프라 조성 .....	7
③	교통안전 생활화 실천을 위한 교통안전체험장 운영 .....	8
④	체계적인 교통수요관리를 통한 교통량 감축 .....	9
⑤	자동차의 신속한 등록 및 안전관리 서비스 .....	10
⑥	신뢰받는 건설기계 등록 행정 .....	11
⑦	자동차 관련 법규 위반자 처리 .....	12

운전자 및 보행자의 시야확보 및 교통흐름 유도시설 정비를 통하여 사고를 예방하고 버스승차대를 설치·관리하여, 버스를 이용하는 주민들에게 대중교통 편의를 도모하고자 함

### □ 교통편의시설물 현황

도로반사경	시선유도봉	도로안내표지	보행자안내표지	버스정류소
267개	917개	603개	37개	525개소

### □ 추진방향

- 도로안내표지판 신설 및 정비를 통한 주변지역의 차량소통 원활
- 반사경, 시선유도봉 등 교통사고예방 관련 시설물 신설, 교체, 정비실시
- 퇴색 및 노후 버스승차대 재도색 등 정비를 통한 도시미관 향상

### □ 사업개요

- 사업기간: '19. 1. ~ '19. 12.
- 2019년 사업내용(규모)

도로반사경 신설 및 교체	시선유도봉 교체	도로안내표지 신설 및 정비	보행자안내표지 정비	버스승차대 신설 및 정비
신설 40개 교체 20개	100개	신설 29개 정비 58개	20개	신설 3개소 정비 66개소

### □ 세부 추진계획

- 도로반사경, 시선유도봉 시설은 연간단가 계약으로 효율적 설치·정비 추진
- 도로안내표지판 신설 및 정비공사
  - 지점안내표지를 도로명안내표지로 교체·신설(19개소 29개)
  - 기존 표지판의 문안정비(20개), 지주 재도색(34개), 위치이전(4개)
- 보행자안내표지판 판정비(20개) : 노후 및 기재사항 변경시 해당
- 버스승차대 신설 및 유지관리는 연간단가 계약으로 추진
  - 승차대 신설(3) : 영등포푸르지오, 영신고교, 래미안에스티움
  - 대기의자 신설(40), 승차대 및 대기의자 보수(26)

### □ 소요예산: 247,000천원(구비)



자전거가 녹색교통수단으로 정착될 수 있도록 지속적인 인프라시설 개선과 정비로 자전거 이용자에게 주행성, 쾌적성, 편의성 제공하고자 함

## □ 추진방향

- 자전거 관련 인프라시설을 정비하여 주행성과 쾌적한 통행권 확보
- 무인 자전거 주차시설 및 자전거 수리소 운영으로 이용자 편의제공

## □ 사업개요

- 추진기간: '19. 1. ~ '19. 12.
- 시설현황

자전거도로	자전거 주차타워	자전거 수리소	자전거 보관대
28개 노선(34.0km) (우선도로 10개 14.2km)	구청 120대 영등포역 144대	구청 : 주차타워 내 50㎡ 대림 : 대림역하부 100㎡	161개소 4,357대

- 주요사업내용
  - 자전거도로 기능개선 및 자전거 보관대 설치
  - 무인 자전거 이용시설 및 수리소 정상 운영

## □ 세부추진계획

- 자전거도로 기능개선 (편측 전용 ⇒ 양측 우선도로)
  - 대상구간: 선유서로 (영등포기계상가 ~ 문래현대3차) L=800m
  - 추진방향: 서울시 및 경찰규제 협의 후 공사 완료예정 (19.9월)
- 자전거 주차타워(무인·기계식) 및 수리소 정상운영
- 자전거 보관대 설치
  - 중점관리 지역: 대림역 주변 (2호선, 7호선)
  - 중점관리 내용: 보관대 설치, 방치자전거 수거, 보행로 점유 자전거 상시 정비

## □ 소요예산: 196,322천원(구비)

### 3 | **교통안전 생활화 실천을 위한 교통안전체험장 운영 교통개선팀**

안양천에 위치한 자전거 교통안전체험장에서 무단횡단의 위험성을 느낄 수 있는 횡단보도 바로 건너기 및 자전거 안전하게 타기 등 교통안전 생활화에 관련된 체험을 직접 해봄으로써 안전한 교통문화 정착에 기여하고자 함

#### □ **추진방향**

- 어린이 교통사고 예방과 올바른 교통문화 정착을 위한 안전교육 시행

#### □ **사업개요**

- 위 치: 양화동 10-8번지(안양천 갈대1구장 옆) 2,378 $m^2$
- 운영방식: 민간위탁(수탁기관 : 자전거문화발전연구소(소장 김재웅))
- 운영기간: 3월 ~ 11월 (\* 7~8월, 12~2월은 유동적으로 운영)
- 교육신청: 홈페이지 > 복지생활 > 교통정보 > 자전거 교통안전 체험장

#### □ **세부추진계획**

- 교육의 다양화 실현: 수준별 교육 및 게임방식의 참여형 안전교육 시행
  - 교통안전 전반에 대한 교육(교통안전포지판 일람표를 통한 설명)
  - 자전거타기, 횡단보도 건너기 등의 체험학습 교육
- 교육사업 참여 홍보강화
  - 관내 어린이집·유치원 등 직접 방문 홍보 안내물 발송 (19.2~3월)
  - 교육신청 홈페이지를 통한 교육신청·변경·포기가 쉽도록 편의성 제고
- 안전관리 내실화: 소모품 조기 교체 (헬멧, 보호대, 장갑, 조끼)
- 기타사항: 하천범람시 청소(용역)를 통해 최적화된 교육시설환경 조성

#### □ **소요예산: 21,200천원(구비)**

교통 유발의 원인이 되는 일정규모 이상의 시설물 소유자에 대하여 교통유발 부담금을 부과하고, 교통량 감축활동에 참여한 기업체에는 감면혜택을 부여하여 교통 혼잡 완화와 저탄소 녹색교통을 실현하여 쾌적한 교통 환경을 조성하고자 함

※ 추진근거: 서울특별시 교통유발부담금 경감 등에 관한 조례(시 위임사무)

## □ 추진방향

- 시설물 현장조사 및 체계적인 자료정비를 통한 정확·신속한 교통유발부담금 부과·징수
- 교통량 감축프로그램 홍보 및 적극적인 참여 독려를 통한 교통량 감축 유도

## □ 사업개요

- 교통유발부담금 부과 및 징수
  - 부과대상: 연면적 1,000 $m^2$  이상인 시설물 (주거용 제외)
    - ※ 공동·분할 소유의 경우 160 $m^2$  이상 소유자
  - 부담금 산정기준: 각층 바닥면적의 합계×단위부담금×교통유발계수
- 기업체 교통수요관리
  - 2019년 대상시설/신청시설: 총 778개소 / 247개소
  - 교통량 감축 프로그램: 승용차부제, 주차장 유료화, 나눔카 이용 등 11개

## □ 세부 추진계획

- 부담금 부과를 위한 시설물 현장 전수조사 및 자료정비: 3~9월
  - 조사대상: 18,934건(비부과 대상 포함, 자료정비 예정)
- 교통량 감축 프로그램 이행점검 (3,000 $m^2$  미만 시설물: 분기/3,000 $m^2$  이상 시설물: 반기)
- 백화점 등 대형시설물과 연계한 간담회, 합동캠페인 실시: 분기
- 교통량 감축 이행실적에 따른 부담금 경감심의: 9월
- 교통유발부담금 부과 및 징수: 10월
- 과년도 교통유발부담금 체납관리(독촉고지, 압류 등): 상시
- ※ '18년 부과징수 현황: 부과 15,374백만원/징수 15,238백만원(징수율 99.1%)

## □ 소요예산: 130,714천원(구비)

자동차의 신규·이전·변경 등 제반 등록업무를 신속하고 친절하게 처리하고 자동차 정기검사 및 의무보험 가입 등을 확인하여 이행하게 함으로써 안전한 교통질서를 유지하고 질 높은 자동차 대민행정 서비스를 제공하고자 함

## □ 추진방향

- 자동차 및 이륜자동차 관련 등록 민원에 대한 친절, 신속한 처리
- 자동차 관련법 위반 과태료 부과 및 징수율 제고
- 관련법 위반 사전 예방 노력 강구

## □ 사업개요

- 자동차 신규·이전·변경·말소등록 처리
- 자동차 관련 제증명 발급 및 저당권 설정·말소
- 자동차 의무보험 가입, 정기검사 실시 확인 및 이행 촉구
- 자동차 관련 의무사항 미이행에 대한 과태료 부과·징수
- 불법명의자동차 운행정지명령 및 해제

## □ 세부추진계획

- 자동차 및 이륜자동차 등록업무(신규, 이전, 저당권 등) 및 제증명 발급
  - 방문민원, 『자동차민원 대국민포털』, 『G4B(기업민원)』 연계 접수분 등록 처리
  - 자동차 등록증·등록원부 등 발급, 번호판 또는 봉인 재교부
  - 저당권 설정·말소, 자동차 등록 등 처리수수료(증지) 과징
- 자동차 관련법 위반자에 대한 행정처분
  - 자동차 의무보험 가입·정기검사 실시 촉구 안내문 발송
  - 과태료 사전통지·부과·징수, 재산 압류등록·해제
  - 봉인 탈락 등 위반사항에 대한 시정조치
- 불법명의자동차(일명 대포차) 운행정지명령 및 해제
  - 운행정지명령 접수창구 운영 및 대국민포털 등 신고분에 대한 접수 및 처리

## □ 소요예산: 30,829천원(구비)

건설기계의 신규, 이전 및 변경등록, 건설기계 사업자 관리(대여업 등)에 관한 업무를 정확하고 신속하게 처리하여 신뢰받는 행정을 구현하고자 함.

**□ 사업개요**

- 기 간: '19. 1. ~ '19. 12.
- 내 용
  - 건설기계 신규·이전·변경·말소등록 처리
  - 건설기계 저당권 설정·말소 및 등록에 따른 수수료(증지) 과징업무
  - 건설기계 관련법 위반 차량에 대한 과태료 부과·징수 및 압류
  - 건설기계 대여업(매매업)사업자 신규·변경·폐지 등록

**□ 세부추진계획**

- 건설기계 등록업무(신규, 이전, 변경, 말소 등)
- 건설기계 대여업(매매업)사업자 등록업무(신규, 변경, 폐지)
- 건설기계 운전자 의무사항(정기검사, 책임보험 가입) 이행 확인
  - 건설기계 등록민원 처리시 정기검사 및 책임보험 가입여부 확인
  - 의무사항 미이행자에 대한 사후안내, 가입촉구 및 과태료 부과·징수업무
- 민원발생 집중지역 건설기계 불법(부정)주기 단속

**□ 추진일정**

- 건설기계 정비명령 통지(정기검사 부적합자)
- 건설기계 과태료 부과 사전통지 및 부과·독촉고지
- 건설기계 불법(부정)주기 단속
- 상·하반기 건설기계 사업 관련 일제 점검 실시

**□ 소요예산: 6,000천원(구비)**

자동차손해배상보장법 제8조(운행의 금지)를 위반한 의무보험 미가입 차량 보유자와 자동차관리법 제26조(자동차의 강제처리)를 위반한 무단방치 차량 보유자를 관련 법규에 의거 공정하고 신속하게 처리함으로써 행정에 대한 신뢰도 향상

## □ 사업개요

- 사업기간: '19. 1. ~ '19. 12.
- 사업내용
  - 의무보험 미가입 차량 운전자 처리
    - 사건접수(국토부, 타기관 통보분) 후 출석요구서 발송
    - 증거수집 및 출석자 신문조서 작성하고 불출석자는 소재수사 실시
    - 공소시효 도과 전 사건 처리(범칙금 부과, 타기관 이첩, 검찰 송치 등)
  - 방치차량 처리
    - 방치신고 접수(120 민원, 전화 등) 후 소유자 확인 및 자진처리 유도
    - 미처리 시 강제전인 및 폐차처리하고 범칙금 부과 또는 검찰 송치(미납 시)

## □ 세부 추진계획

- 장기 미제사건 우선 처리 및 신규발생 사건 계속 해결
- 소재불명 피의자는 기소중지 송치 및 추후 소재발견 시 수사 재개
- 방치차량 신고 접수 즉시 차량 소유자 등을 확인하여 자진처리 유도하고 방치 피의자에 대한 수사를 신속하게 실시하여 미제사건 해결

## □ 추진일정

- 의무보험 미가입 운행 사건 처리: 연중 신규 사건 접수 및 신속 처리
- 무단방치 차량 처리: 연중 민원·이첩 접수 후 신속 처리

## □ 소요예산: 16,100천원(구비)

### Ⅲ . 신규·중점 추진사업

#### 1 학교주변 통학로 어린이 보행안전 강화

교통행정과

우리구 관내 학교주변 통학로 상 교통사고 위험요소를 찾아내고 개선하여 교통사고 없는 안전하고 쾌적한 통학로 조성에 만전을 기하고자 함

#### □ 추진방향

- 학교주변 통학로 상 교통사고 위험지점에 대한 교통안전 개선대책 강구

#### □ 사업개요

- 기 간: '19. 2. ~ '19. 12.
- 대 상: 영등포구 관내 유치원, 초·중·고등학교 70개소
- 사업내용: 노란발자국 설치 등 교통안전시설물 신설 및 정비

#### □ 세부 추진계획

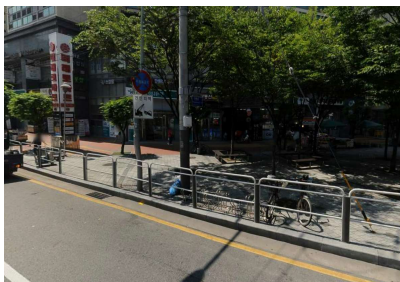
- 학교주변 통학로 일제점검시 적출사항 우선 정비 실시
  - 기 간: '19. 2. ~ '19. 6.
  - 대 상: 관내 초등학교 23개소
  - 내 용: 일제점검시 적출된 사고위험요소에 대한 개선사업 실시

구분	미끄럼방지 시설(m <sup>2</sup> )	노면표시 (개소)	안전표지 (개)	안전펜스 (m)	구마크교체 (개)	노란발자국 (개소)	교차로알리미 (개소)	과속경보 (개소)	픽업존 (개소)
정비대상	2,380	115	46	334	675	47	7	1	2

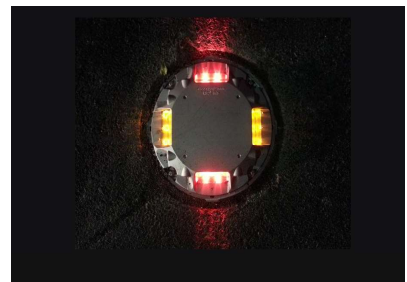
- 학교면담 건의사항 반영 개선사업 실시
  - 기 간: '19. 3. ~ '19. 12.
  - 대 상: 관내 유치원, 초·중·고등학교 70개소
  - 내 용: 학교면담시 건의된 개선안에 대해 검토후 개선사업 실시



【 노란발자국 】



【 안전펜스 】



【 교차로알리미 】

□ 소요예산: 485,000천원(구비)