

제205회 구의회 제2차 정례회

2017. 11. 20. ~ 12. 21.

청림 명동포구

2017년 주요업무 보고



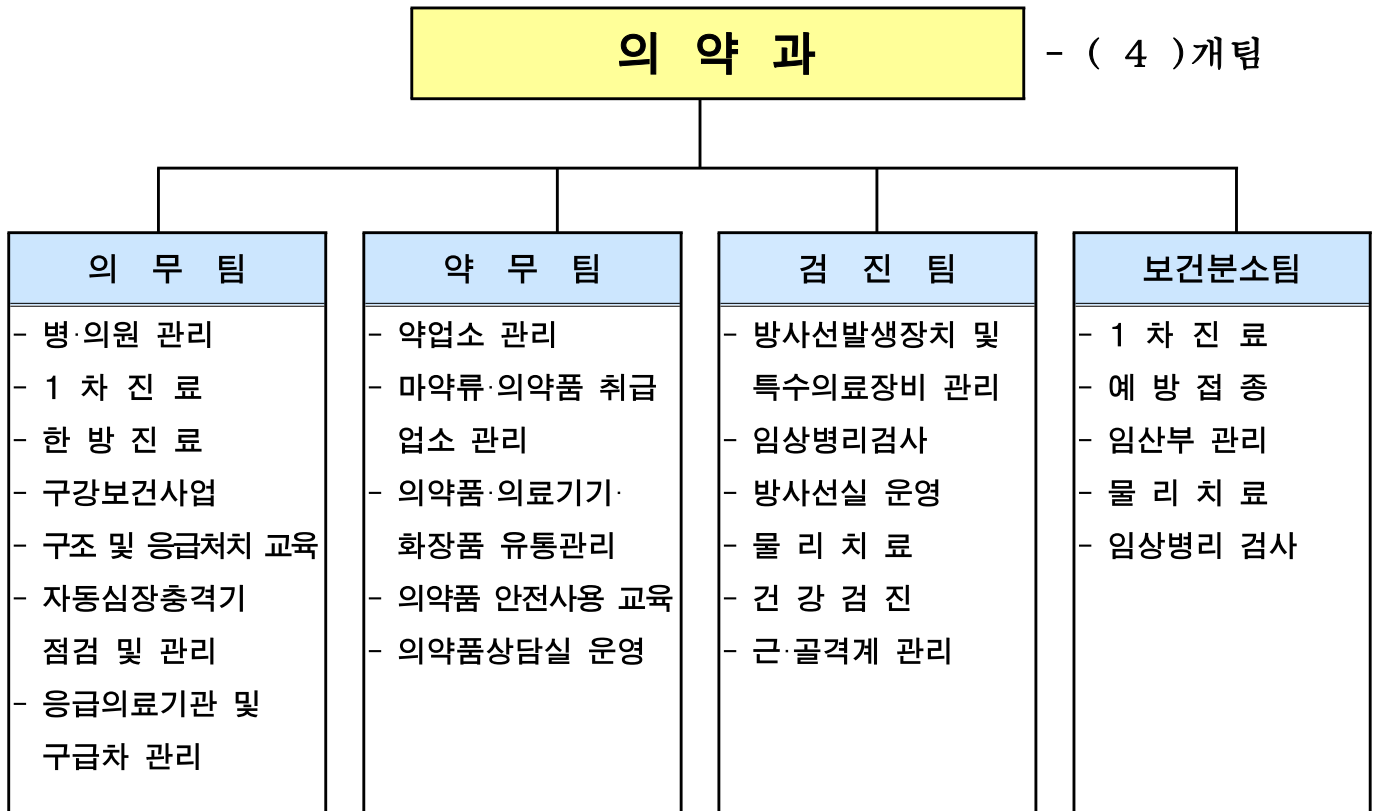
의 약 과

보고 순서

I . 일 반 현 황	· · · 1
II . 주요업무 추진실적	· · · 3
III . 2018년 주요업무 추진계획	· · · 32
IV . 신규·주요투자 사업	· · · 60

I. 일반 현황

1 조직



2 인 력

구 분	계	일 반 직						관리운영직				별정직·임기제				
		4급	5급	6급	7급	8급	9급	6급	7급	8급	9급	6급	7급	8급	9급	
정 원	31		1	4	14	9	2									1
현 원	30		1	12	8	4	4									1
과부족	△1		-	8	△6	△5	2									-

3

주요시설 및 장비

구분	명칭	현황	비고
시설	보건분소	디지털로 441(대림동)	보건분소팀
장비	의료장비	65종 83대	해당진료실

4

예산현황

(단위: 천원)

단위사업명	예산액	집행액		집행률(%) (10.31기준)
		10.31기준	12.31까지	
계	963,291	817,308	941,294	85
신뢰받는 의무행정 서비스	264,113	203,187	256,431	77
안전한 약무행정 서비스	65,589	53,838	64,074	82
안전한 의료환경, 신뢰받는 검진	373,720	341,978	366,229	92
지역중심 보건분소 운영	82,665	63,440	77,738	77
기본경비	160,641	138,659	160,614	86
보전지출	16,563	16,206	16,208	98

Ⅱ . 주요업무 추진실적

연번	사 업 명	쪽
①	의료기관 관리	4
②	건강백세를 위한 1차 진료 서비스	7
③	건강증진을 위한 한방 진료 서비스	8
④	구강건강증진사업	9
⑤	구조 및 심폐소생술 교육	12
⑥	자동심장충격기 관리	13
⑦	응급의료기관 관리	14
⑧	응급환자 이송 구급차 관리	15
⑨	약업소 및 마약류 취급업소 관리	16
⑩	의약품 등의 유통 안전체계 구축	19
⑪	올바른 의약품 사용 교육 및 홍보	20
⑫	의약품 조제 및 관리	21
⑬	의료용 방사선 안전관리사업	22
⑭	질병예방을 위한 의료지원사업	24
⑮	맞춤형 건강검진사업	25
⑯	바른 자세 · 건강한 척추 관리사업	27
⑰	지역중심 보건분소 운영	28
⑱	건강한 학교 바른양치실천사업	29
⑲	찾아가는 청소년 의약품 안전사용 교육	30
⑳	학교 밖 청소년 건강검진	31

신뢰받는 의료환경 조성을 위해 평상 시 의료기관 점검을 통해 의료법 등을 준수하도록 관리하고 특히 일회용주사기 재사용 및 내시경 의료기기 등 각종 의료기기 소독(멸균)사용 여부를 수시로 점검하고 관리하여 구민에게 안전한 의료서비스를 제공하고자 함.

□ 사업개요

○ 의료업소 자율점검 실시

- 점검방법

- 보건소 홈페이지 의약업소 「자율점검 e-편한시스템」을 통한 자율점검
- 의료업소 개설자의 점검사항 체크리스트를 통한 자율점검

- 점검대상

(2017.1.1. 기준)

계	병원	의원	치과의원	한의원	안경업소	치과기공소	부속의원
913	33	309	228	145	111	78	9

○ 안마시술소·안마원 입회 지도점검

- 점검대상: 총 10개소(안마시술소 3, 안마원 7)
- 점검방법: 직원이 현장 방문하여 점검리스트에 따라 점검
- 점검시기: 상·하반기 연 2회 실시

○ 의료업소 기획점검 실시

- 점검대상

- 자율점검 불성실, 미참여 업소에 대해 기획점검 실시

- 점검방법

- 직원이 현장 방문하여 점검리스트에 따라 점검
- 의료법 및 의료기사 등에 관한 법률 준수 여부
- 법 위반 적발 시 관계법규에 의거 조치(행정처분, 고발 등)

○ 민원발생 의료기관 집중 관리

- 민원발생 의료기관은 즉시 현장 점검하여 법 위반 적발 시 관계법규에 의거 조치(행정처분, 고발 등)

○ 의료법인 관리

- 대 상: 관내 의료법인 7개소

- 의료법인의 효율적 관리를 통해 민간의료기관의 공공성 도모
- 지역 재난의료지원단(Disaster Medical Assistant Team) 구성

□ **주요 추진실적**

- 의료업소 상반기 자율점검 실시

구 분	자 율 점 검			위반업소 행정처분	민원 처리
	목 표	실 적	진도(%)	총 건수	
의료기관	913×1회	913	100	47	222

- 의료기관 기획점검 실시

- 점검기간: 2017.6.21. ~ 6.30.
- 점검업소: 의료업소 72개소
- 점검내용: 의료법 관련사항 및 일회용 의료기기 재사용 여부, 소독 멸균 지침 준수 여부

- 병원급 의료기관 하반기 자율점검 실시

- 점검기간: 2017.7.24. ~ 7.28.
- 점검대상: 병원급 의료기관 32개소
- 점검내용: 의료기관 소독 멸균 관리 실태 등 의료법 준수사항 점검

- 상반기 안마원·안마시술소 입회 지도점검

- 점검기간: 2017.6.19. ~ 6.23.
- 점검대상: 안마원 7개소, 안마시술소 3개소
- 점검내용: 안마원, 안마시술소 시설기준 및 준수사항 이행여부 등

- 지역 재난의료지원단 현장응급의료소 운영 훈련 지원

- 서울시 영등포구 국제합동 긴급구조 종합훈련
 - 일 시: 2017.4.20.(목) 10:40
 - 장 소: 여의도 KDB산업은행
 - 참 여: 지역 재난의료지원단
(보건소, 강남성심병원, 성애병원, 여의도성모병원, 한강성심병원)
- 2017 재난대응 안전한국훈련
 - 일 시: 2017.10.31.(화) 14:00
 - 장 소: 홈플러스 영등포점
 - 참 여: 보건소 재난의료지원단

향후계획

- 안마원 및 안마시술소 지도점검 실시 및 불법업소 행정처분: 11월
- 감염 예방을 위해 각 의료기관의 일회용 주사기 재사용 및 내시경 의료기기 등 각종 의료기기 소독사용 여부를 점검하여 위반업소 행정처분 및 관리

예산현황

(단위: 천원)

예산액	집행액	집행률(%)
3,000	2,265	76

1차 진료 서비스 및 상담을 통한 체계적인 건강관리와 만성 질환자에 대한 지속적인 관리를 통해 지역주민들의 질병예방과 건강관리 능력을 향상시켜 건강한 지역사회를 조성하고자 함

□ 사업개요

- 근 거: 지역보건법 제11조
- 대 상: 만 16세 이상 지역주민, 건강보험가입자, 의료급여자, 노숙자 등
- 내 용
 - 주민대상 1차 진료서비스
 - 만성질환검사 예약 및 실시
 - 금연클리닉 연계 금연치료제 의약품 처방

□ 주요 추진실적

구 분	목 표	실 적	진도(%)
1차 진료서비스	30,000명	24,596명	82
만성질환 정기검사예약	2,500명	2,293명	92
금연치료제 의약품 처방	100건	262건	100

□ 향후계획

- 지역주민에게 한걸음 더 나아가는 친절한 진료서비스 제공

□ 예산현황

(단위: 천원)

예 산 액	집 행 액	집행률(%)
2,184	2,080	95

고령화 사회 진입에 따른 중풍, 관절염 등 만성퇴행성질환의 예방과 치료를 위하여 양질의 한방진료를 통해 지역주민과 의료취약계층(노인, 장애인등)의 건강증진을 도모하고자 함

□ 사업개요

○ 한방진료실 운영

- 내소 주민에게 침시술 및 한약제재를 이용한 치료
- 건강상담을 통한 질병예방 및 진료
- 퇴행성질환, 중풍, 관절염등 보건소 만성질환사업과 연계하여 등록관리

○ 한방 순회진료

- 방분보건사업과 연계하여 관내 경로당 대상 한방순회 무료진료 제공
- 주 1회 찾아가는 한방진료 운영(침시술 제공)

○ 금연침 시술: 월 5회(주 1회) 금연클리닉 등록환자, 금연침 시술 희망자

□ 주요 추진실적

구 분	목 표	실 적	진 도(%)
한방진료	5,900명	5,190명	88
한방 순회진료	550명	460명	84
금연침 시술	1,300명	1,070명	82

□ 향후계획

- 침 시술, 투약 등 한방진료 서비스 제공: 710명
- 경로당을 주1회 순회하며 침시술 등 한방무료진료: 90명
- 금연클리닉 등록환자 대상으로 금연침 시술: 230명

□ 예산현황

(단위: 천원)

예 산 액	집 행 액	집행률(%)
3,063	3,050	99

예방중심의 구강의료서비스를 실시하고 민·관 연계와 협력을 강화하여 계층별, 연령별 차이를 고려한 다양한 구강보건사업으로 국민의 총체적 구강건강증진 및 구강보건 만족도 향상 도모

□ 사업개요

- 구강진료사업: 3,300명
 - 기 간: 연중
 - 대 상: 지역주민 및 진료 희망자
 - 내 용: 구강 검진 및 상담, 단순유치발치, 치주염 응급처치, 불소도포 등
- 구강보건교육 및 검진: 10,000명
 - 기 간: 연중
 - 대 상: 내소민원, 복지시설, 건강검진자 등
 - 내 용: 구강검진 및 상담, 구강보건홍보관 운영, 건강검진 대상 구강검진 등
- 임신부 구강보건사업: 200명
 - 기 간: 연중
 - 대 상: 임신부
 - 내 용: 구강검진 및 구강보건교육, 영유아 구강관리 리플릿 배부
- 엄마랑아이랑 치아튼튼교실: 350명
 - 기 간: 5월 및 11월
 - 대 상: 임신부 및 영유아
 - 내 용: 임신부 및 영유아 구강보건교육, 영유아 구강관리 리플릿 배부
- 취학전 아동 불소도포사업: 1,200명
 - 기 간: 국·공립 어린이집 3~5월, 민간·직장 어린이집 및 유치원 9~11월
 - 대 상: 관내 어린이집 50개소, 유치원 10개소 만 5세 이상 아동
 - 내 용: 개별 구강검진, 구강보건교육, 불소겔 도포 시술, 검사결과지 배부
- 아동 치과주치의사업: 340명
 - 기 간: 3월~12월(예산소진 시까지)
 - 대 상: 만 18세 미만 기초생활수급자·차상위 건강보험전환자 및 지역 아동센터 이용자

- 내 용: 예방진료 및 치과치료 서비스 지원, 치과주치의사업 지역협의체 운영
- 학생 치과주치의사업: 1,600명
 - 기 간: 4월~11월
 - 대 상: 관내 초등학교 16개교 4학년
 - 내 용: 학생 구강검진 시 협조치과의원 연계하여 치과 예방진료 서비스 지원
- 치아 홈 메우기사업: 200명
 - 기 간: 연중
 - 대 상: 기초생활수급자, 차상위, 특수학급, 한부모·조손·다문화가정 아동
 - 내 용: 영구치 교합면의 홈을 메워주는 예방처치를 실시하여 치아우식증 예방
- 어르신 불소도포사업: 1,000명
 - 기 간: 연중
 - 대 상: 만 65세 이상 관내 노인, 노인시설 이용자
 - 내 용: 구강검진, 불소도포 및 전문가 치면 세정술 등
- 장애인 구강보건사업: 100명
 - 기 간: 연중
 - 대 상: 기초생활수급자 중 장애1~3급자
 - 내 용: 구강검진, 치석제거, 치아마모증 및 초기 충치치료, 불소도포 등

□ 주요 추진실적

(2017.10.31. 기준)

구 분	목 표	실 적	진도(%)
구강진료사업	3,300명	3,107명	94%
구강보건교육 및 검진사업	10,000명	12,561명	100%
임산부 구강보건사업	200명	161명	81%
엄마랑아이랑 치아튼튼교실	350명	258명	74%
취학전아동 불소도포사업	1,200명	1,492명	100%
아동 치과주치의사업	340명	427명	100%
학교 치과주치의사업	1,600명	1,511명	94%
치아홈메우기사업	200명	246명	100%
어르신 불소도포사업	1,000명	805명	81%
장애인 구강보건사업	100명	76명	76%

향후계획

- 민간어린이집 불소도포사업·학생 치과주치의사업 완료: 11월
- 전체 사업 및 사업예산 집행 완료: 12월

예산현황

(단위: 천원)

예산액	집행액	집행률(%)
159,110 (국 13,415, 시 92,625, 구비 53,070)	140,271 (국 11,118, 시 83,223, 구비 45,930)	88%

급성 심정지 환자 발생 시 골든타임 4분 내에 심폐소생술을 실시하여 가족과 이웃의 생명을 보호할 수 있도록 구민을 대상으로 심폐소생술 교육을 실시하고자 함

□ 사업개요

- 기 간: 2017. 2월~12월
- 내 용
 - 심폐소생술 및 자동심장충격기 사용법 이론·실습 교육
 - 심폐소생술 홍보물 배부
 - 심폐소생술 체험관 운영 및 홍보

□ 주요 추진실적

(단위: 회)

구 분	대 상	목 표	실 적	진도(%)
심폐소생술 교육	일 반	78회	80회	100
	학생(초·중·고등학생)	42회	42회	100
	총 계	120회	122회	100
심폐소생술 체험관 운영 및 홍보: 축제 및 행사 시		10회	8회	80

□ 향후계획

- 일반시민 심폐소생술 일반교육 실시: 11월~12월

□ 예산현황

(단위: 천원)

예 산 액	집 행 액	집행률(%)
총 51,456천원 (구비) (심폐소생술 교육 25,232천원)	21,641천원 (구비) (심폐소생술 교육 19,551천원)	42 (77)

※ 자동심장충격기 관리 26,224천원 포함

평시 자동심장충격기 점검 및 관리로 급성 심정지 환자 발생 시 구민 누구나 사용 가능한 최적의 상태를 유지하여 심정지 환자의 생존을 향상에 기여하고자 함

□ 사업개요

- 기 간: 2017. 1월~12월
- 대 상: 관내 자동심장충격기 329대 (2017.10.31. 기준)

계	공공보건 의료기관	119 구급차	500세대 이상 공동주택	철도역사	설치의무기관 외
275개소 (329대)	1개소 (1대)	5개소 (7대)	34개소 (42대)	1개소 (4대)	234개소 (275대)

- 내 용: 자동심장충격기 점검 및 관리

□ 주요 추진실적

- 2017년 자동심장충격기 점검
 - 기 간: 2017.5.22. ~ 2017.7.31.
 - 대 상: 서울시 점검 결과 누락분 44대
 - 실 적: 영등포구청역 등 44대 점검

□ 향후계획

- 자동심장충격기 관리: 11월~12월

□ 예산현황

(단위: 천원)

예 산 액	집 행 액	집행률(%)
26,224천원	2,090천원	8

※ 하반기 서울시 자동심장충격기 소모품 교체일정에 맞춰 집행 예정

국민들이 신속하고 적절한 응급의료를 받을 수 있도록 응급의료기관을 주기적으로 관리하고 폭염 및 한파에 따른 실시간 건강피해를 모니터링하여 폭염 및 한파에 대한 주의 환기와 예방수칙을 유도함으로써 건강피해를 최소화하고자 함

□ 사업개요

- 응급의료기관 및 응급실 운영 의료기관 관리 (2017.10.31. 기준)

구분	전문응급의료센터(1)	지역응급의료센터(3)	지역응급의료기관(2)	응급실운영의료기관(3)
9개소	한강성심병원	여의도성모병원 성애병원 강남성심병원	대림성모병원 명지성모병원	영등포병원 씨엠병원 한강수병원

- 응급의료기관의 응급실과 연계한 온열·한랭 질환 감시(보고)체계 운영

□ 주요 추진실적

- 응급실 온열 질환 감시체계 운영

구분	운영기간	보고 횟수	사례보고
온열 질환	2017.5.29 ~ 2017.9.8	103회	11명

□ 향후계획

- 응급실 한랭 질환 감시체계 운영: 2017.12.1. ~ 2018.2.28.

□ 예산현황: 비예산

응급환자 이송에 필수인 구급차의 운영실태 및 장비의 법률 준수 여부를 체계적으로 관리하여 응급환자 발생 시 안전하고 신속한 응급의료 서비스를 구민에게 제공하여 신뢰할 수 있는 응급의료 서비스 제공

□ 사업개요

○ 영등포구 구급차 현황: 19개소 27대 (2017.10.31. 기준)

구 분	일반 병·의원	보건소	119 구급대	계
통보	-	1개소 2대	1개소 7대	2개소 9대
신고	17개소 18대	-	-	17개소 18대

○ 구급차 체계적인 관리

- 구급차 신규·변경 신고 처리: 수시
- 구급차 내·외관 및 의료장비 등 세부기준 적합여부 등

○ 응급환자 발생 시 안전하고 신속하게 응급의료 서비스 제공

□ 주요 추진실적

○ 2017년 구급차 민원 처리 현황

구 분	신규	변경(말소)	차령연장	계
일반구급차	1	7	7	15
특수구급차	1	1	-	2

□ 향후계획

- 구급차 지도점검: 보건복지부 계획에 따라 시행
- 구급차 신규 신고(통보) 및 변경사항 신고 처리: 수시

□ 예산현황: 비예산

약업소 및 마약류 취급업소에 대한 교육 및 자율점검을 통해 자율적인 법규 준수를 유도하고, 위해요소 중심의 기획·현장점검으로 효율적 관리체계를 구축하여 국민의 안전한 보건환경 조성에 기여하고자 함

□ 사업개요

○ 기 간: 연중

○ 주요대상 현황

- 의약품 및 의료기기취급업소

(2017.1.1. 기준)

계	약국	의약품 도매상	KGSP 적격업소	한약방	한방 병의원	의료기기 판매업소	의료기기 수리업소	안전상비 의약품 판매자
1,688	233	84	49	1	148	827	51	295

- 마약류취급업소

(2017.1.1. 기준)

분류	계	마약류취급의료업자			마약류 관리자	마약류 소매업자	마약류 도매업자	대마 재배자
		병원	의원	동물병 원				
업소현황	633	5	312	29	26	229	32	0

- 의약외품 및 화장품 취급업소

(2017.1.1. 기준)

계	약국	의약품 도매상	안전상비의 약품판매자	의료기기 판매업소	대형마트	기업형 슈퍼마켓	화장품 취급업소
2,998	233	84	295	827	14	9	1,536

○ 내 용

- 약업소 및 마약류취급업소 자율점검 실시

- 현장 기획점검 및 합동점검 실시(5회)

- 약사법, 의료기기법, 마약류관리에 관한 법률 등에 관한 민원처리 및 행정처분

□ 주요 추진실적

○ 민원처리 및 행정처분 현황
 - 의약품 및 의료기기취급업소

구 분	자 율 점 검			행정처분 건수	민원 처리
	목표(건)	실적(건)	진도(%)		
계	2,264	2,110	94	39(10)	559
약 국	233	233	100	7(3)	59
의약품도매상	84	84	100	2	60
KGSP적격업소	49	49	100	-	10
한약방	1	1	100	-	1
병의원	576	576	100	1(1)	-
한방병의원	148	148	100	-	-
의료기기판매업	827	703	85	22(6)	307
의료기기수리업	51	49	96	-	10
안전상비의약품 판매자	295	267	91	-	112
*기타	-	-	-	7	-

※ ()안 숫자는 행정처분에 병행한 고발건수

- 마약류취급업소

구 분	지도점검			행정처분 건수	민원 처리
	목표(건)	실적(건)	진도(%)		
계	633	633	100	6(1)	994
마약류도매업자	32	32	100	-	9
마약류소매업자	229	229	100	3	340
마약류관리자	26	26	100	-	632
마약류취급의료업자	346	346	100	3(1)	13

※ ()안 숫자는 행정처분에 병행한 고발건수

- 자율점검: 1회
 - 자율점검 미참여 업소는 현장기획점검 실시
- 마약류취급자교육: 2회
- 관련 법규 안내 책자 제작: 2회(마약류 관리에 관한 법률, 의료기기법)
- 현장기획점검: 5회

일 정	점검주제	대 상	실 적
3~4월	마스크 불법유통 및 표시광고 점검	약국 등 판매업소	18개소
5.11.~5.12.	안전상비의약품판매자 집중모니터링	안전상비의약품판매업소	12개소
5.24.~5.31.	의약품 등 표시 광고점검	병의원, 약국, 온라인 판매업소	8개소
6.20.~8.18.	기피제 살충제 기획점검	약국, 대형마트	12개소
7.19.~8.11.	체외진단용 의료기기판매업소 기획점검	의료기기판매업소	5개소

향후계획

- 약업소 및 마약류취급업소 기획점검: 11월~12월

예산현황

(단위: 천원)

예 산 액	집 행 액	집행율(%)
10,440	10,102	97

의약품 수거·검사 및 의약품 등(의약외품, 의료기기, 화장품 포함)의 광고 및 표시기재 점검으로 부정 불량 의약품 등의 유통을 사전에 차단하고, 의약품 등의 올바른 정보제공으로 소비자의 알권리를 보장하고자 함

□ 사업개요

- 기 간: 연중
- 대 상: 관내 의약품, 화장품, 의료기기 등 취급업소 및 지역주민
- 안전관리 대상업소 (단위: 개소)

계	약국	의약품판매업소			의료기기 판매업소	의료기관
		의약품도매상	안전상비의약품 판매자	한약방		
2,164	233	84	295	1	827	724

- 내 용
 - 의약품 화장품 의료기기 등의 허위 과대광고 점검
 - 유통 의약품 및 한약재 수거검사 및 검사결과 홍보
 - 판매중지 및 회수명령 의약품, 의약외품, 의료기기 회수실태 조사
 - 품질부적합 및 유통 중지 의약품 등 홍보

□ 주요 추진실적

- 유통 의약품 수거 검사: 2회(의약품, 한약재)
- 의약품 등 회수실태 조사: 14건
- 품질 부적합 의약품 홍보 및 안내: 80건

□ 향후계획

- 의약품 화장품 의료기기 등의 허위 과대광고 점검: 수시
- 판매중지 및 회수명령 의약품, 의약외품, 의료기기 회수실태 조사: 수시
- 품질부적합 의약품 홍보 및 안내: 수시

□ 예산현황: 비예산

일반구민을 대상으로 생애주기별 의약품 안전 사용교육과 홍보를 체계적으로 실시하여 올바른 의약품 사용을 유도하고, 가정내 불용의약품의 안전한 수거·폐기로 구민의 건강증진과 안전을 도모하고자 함

□ 사업개요

- 기 간: 연중
- 대 상: 지역주민(미취학아동, 초·중·고등학생, 일반성인, 어르신)
- 내 용
 - 생애주기별 눈높이에 맞춘 약물 오·남용 예방교육 및 홍보
 - 가정 내 불용의약품의 안전한 폐기 안내

□ 주요 추진실적

- 생애주기별 약물 오·남용 예방 교육

구 분	총 계	미취학아동	청소년	성 인	어르신
목 표(횟수)	95	5	35	5	50
실 적(횟수)	101	5	45	5	46
진 도 (%)	100	100	100	100	92

- 약물 오·남용 예방 홍보 캠페인 실시: 10회
- 가정 내 불용의약품 수거: 10회/ 1,820g

□ 향후계획

- 찾아가는 어르신 약물 오·남용 예방 교육: 11월~12월

□ 예산현황

(단위: 천원)

예 산 액	집 행 액	집행율(%)
13,000	11,786	91

의약품의 안전한 관리를 통한 효율적이고 안정적인 의약품 수급 조절 및 정확한 조제·투약 및 복약안내를 통해 의약품에 대한 국민의 알 권리를 보장하여 국민 건강 향상에 이바지하고자 함.

사업개요

- 기 간: 연중
- 대 상: 보건소 이용 지역주민 및 경로당 이용 어르신
- 내 용
 - 의약품 상담실 운영
 - 원내 환자에 대한 의약품 복약지도 및 정보제공을 통한 건강증진
 - 원내 의약품 관리

주요 추진실적

구 분	목 표	실 적	진 도(%)
원내조제 및 복약상담	4,000건	3,931건	98
조제실 의약품 구매 및 관리	12회	10회	83
이동진료반 의약품 등 관리	20품목	17품목	85
경로당 순회진료 시 의약품 안전교육 및 약물상담	45회	39회	87

향후계획

- 원내조제 및 복약상담: 수시

예산현황

(단위: 천원)

예 산 액	집 행 액	집행율(%)
28,149	21,556	77

진단용 방사선 발생장치의 안전한 사용과 방사선 관계 종사자의 피폭관리를 실시하여 의료용 방사선으로부터의 위해를 예방하고자 함

□ 사업개요

- 기 간: 연중
- 대 상:

구 분	방사선 발생장치		특수의료장비						피폭선량측정		
	기관 (개소)	장치 (대)	계	MRI		CT		MAMMO		기관 (개소)	명
				기관	대	기관	대	기관	대		
총현황	388	884	32개소 85대	16	24	18	26	28	35	360	810
2017년 검사대상	156	277	32개소 85대	16	24	18	26	28	35	360	810

- 내 용
 - 정기검사 안내 및 적정기간 내 검사여부 및 장치의 적합여부 확인
 - 방사선 관계종사자 피폭측정여부 및 적정신고여부 확인
 - 안전관리책임자 선·해임 신고 점검 및 교육이수 여부 확인

□ 주요 추진실적

- 방사선 점검 및 관리

구 분	목 표	실 적	진도(%)
발생장치 정기검사 안내 및 확인	277대	200대	72
특수의료장비 품질관리검사 확인	85대	68대	80
방사선 피폭관리 여부 확인	4회 (매회 810명)	3회 (매회 810명)	75

- 진단용 방사선 발생장치 설치·양도 등 신고 민원처리: 338건
- 진단용 방사선 발생장치 설치 의료기관 행정처분
 - 시정명령 5건, 과태료 3건(300만원)
- 특수의료장비 등록·변경 등 관련 민원처리: 104건

향후계획

- 진단용 방사선 발생장치 안전관리 관련 사전안내 실시
 - 방사선발생장치 및 특수의료장비 정기검사 안내: 12월
- 점검 및 확인
 - 방사선 관계종사자 피폭관리 실시 여부 확인: 12월
 - 특수의료장비 품질관리검사 여부 확인: 매월
 - 방사선 발생장치 정기검사 여부 점검: 매월

예산현황: 비예산

임상병리검사, 방사선검사 및 물리치료 등의 의료보건 서비스를 제공하여 보건소의 진료, 검진 및 전염병 예방사업을 지원하고, 클린의료서비스 실시로 위생적인 보건환경을 조성함으로써 국민의 건강증진 및 지역사회 보건향상을 도모하고자 함

□ 사업개요

- 기 간: 연중
- 내 용
 - 임상병리검사: 혈액, 소변 등 기본검사, 전염병검사, 기타 건강증진관련 병리검사
 - 방사선 검진: 결핵 발견을 위한 방사선 검사 및 일반촬영, 골밀도 검사
 - 물리치료: 통증완화 및 재활 운동치료 실시
 - 장비관리: PACS시스템 및 방사선발생장치, 골밀도측정기 정기점검 및 각종 검사장비의 주기적 정도관리
 - 클린의료서비스 실시: 1회용 환자카운 및 환자용품 제공

□ 주요 추진실적

구 분	목 표	실 적	진 도(%)
임상병리실	260,000건	210,418건	81
방사선실	47,000건	47,810건	100
물리치료실	8,000명	5,933명	74

- 의료장비의 정도관리: 월 1회 / 임상병리실 정도관리: 1회
- PACS시스템, DR장비, 골밀도측정기: 전문업체 위탁 월 1회 점검

□ 향후계획

- 최상의 영상 및 검사결과를 위한 주기적 정도관리 실시: 수시
- 건강증진을 위한 일반병리검사 업무 추진: 수시
- 깨끗하고 위생적인 의료 환경 및 서비스 제공: 수시

□ 예산현황

(단위: 천원)

예 산 액	집 행 액	집행률(%)
278,510천원	263,462천원	95

계층별, 연령별 맞춤형 건강검진 실시 및 수검독려를 통해 고혈압, 당뇨 등 심뇌혈관질환을 조기 발견하고 관리로 연계함으로써 건강수명 향상과 의료비 절감에 기여하고자 함

□ 사업개요

- 기 간: 연중
- 대 상

검진종류		대상내역	목표(명)
국가 검진	건강보험공단 건강검진	건강보험 지역 및 직장가입자, 의료수급권자 중 건강검진 대상자	1,150
	학생검진	초등학교 1·4학년, 중학교 1학년	1,000
	학교밖청소년 건강검진	학교밖청소년 중 9~24세이하 청소년	150
	소 계		2,300명
무료 검진	노숙인 건강검진	쉼터 등 노숙인시설 입소자	700
	시설입소자 건강검진	보호시설 입소자 등	800
	저소득층 건강검진	방문보건실 의뢰자	500
	외국인 건강검진	관내 거주 외국인근로자	300
	보건사업 참여자	헬스리셋, 건강2080프로젝트 참여자 등	700
	소 계		3,000명
합 계			5,300명

- 내 용
 - 대상자 특성별 맞춤형 건강검진 실시
 - 국가검진 수검률 향상을 위한 검진독려 및 결과 사후관리 연계
 - 건강검진기관 관리: 검진기관 지정, 변경, 취소 등 민원업무 처리
 - 출장건강검진 관리(건강진단 등 신고)

□ 주요 추진실적

- 검진사업

구 분	목 표	실 적	진도(%)
국가검진	2,300명	1,496명	65
무료검진	3,000명	2,668명	89

※ 국가검진사업: 보험공단 건강검진 등 검진수요가 4분기 집중

- 의료수급권자 관리: 유선모니터링 12회 및 SMS 안내 3회
- 건강검진기관 민원처리: 36건
- 출장 건강검진 신고민원 처리: 417건

향후계획

- 건강검진 결과를 활용한 사후관리 연계 서비스 제공
- 의료수급권자 검진 수검 독려: 매월 1회

예산현황

(단위: 천원)

예산액	집행액	집행률(%)
58,535천원 (기 14,440, 시 7,220, 구 36,875)	49,232천원 (기 14,440, 시 7,220, 구 27,572)	84

청소년 및 척추관련 질환이 있는 구민을 대상으로 검진 및 체조교실 등의 사업을 실시하여 구민들의 각종 질환예방 및 근·골격계 관리능력 향상을 통해 행복하고 건강한 노후생활을 지원하고자 함

□ 사업개요

- 기 간: 연중
- 내 용
 - 척추측만증 검진: 관내 23개 초등학교 5학년, 전년도 유소견자
 - 척추측만증 강좌: 유소견 학생 및 학부모, 희망구민에 대한 교육 및 체조실습
 - 바른자세 튼튼 허리 체조교실: 유소견 학생 및 학부모에 대한 척추측만증교육
 - 골다공증 검사: 희망 구민
 - 골다공증 예방교육: 건강강좌 개최 및 경로당 순회교육

□ 주요 추진실적

구 분	목 표	실 적	진 도(%)
척추측만증검진	2,500명	2,440명	98
척추측만증 강좌 및 체조교실	5회(200명)	4회(94명)	80(47)
골다공증 검사	4,000명	3,564명	89
골다공증 교육	850명	762명	90

□ 향후계획

- 척추측만증 강좌: 2017.11.18.(토)
- 하반기 경로당 순회교육: 매주 목요일 1회

□ 예산현황

(단위: 천원)

예 산 액	집 행 액	집행률(%)
10,475	9,247	88

보건분소를 이용하는 지역주민에게 맞춤형 진료 서비스와 보건교육장을 활용한 다양한 건강증진교육과 실천 가능한 건강정보를 제공함으로써 지역주민의 건강수준을 높이고자 함

□ 사업개요

- 근 거: 지역보건법 제11조
- 기 간: 연중
- 대 상: 지역주민(대림동, 신길동 및 기타 지역주민)
- 내 용: 대상별 맞춤형 진료실 운영 및 건강증진교실 운영

□ 주요 추진실적

구 분	목 표	실 적	진도(%)
민 원 실	2,000명	2,312명	100
1차 진료실	8,000명	9,993명	100
모자보건실	2,400명	3,269명	100
물리치료실	2,200명	2,479명	100
임상병리실	1,900명	1,817명	96
건강증진교실 운영	12회/350명	10회/315명	83(88)

□ 향후계획

- 건강증진교실 2회 운영: 11월~12월(치매 예방교실, 겨울철 낙상예방교육 등)
- 고객만족도 및 수요도 조사 실시: 11월

□ 예산현황

(단위: 천원)

예 산 액	집 행 액	집행률(%)
82,665	63,440	77

평생 구강건강관리의 기틀이 되는 학령기 구강건강을 위하여 점심식사 후 바른 양치 생활 습관화 교육으로 아동들의 칫솔질 실천율 및 구강건강 향상을 도모하고자 함

□ 사업개요

- 근 거: 구강보건법 제5조, 구강보건법 제12조, 국민건강증진법 제18조
- 기 간: 연중
- 대 상: 관내 초등학교 15개교 3학년생
- 내 용
 - 바른양치실천 프로그램 운영
 - 구강보건 교육매체 활용 교육 학령기 주요구강질환 교육
 - 치면착색제 도포(자가 양치습관 및 구강위생관리 능력검사)
 - 개인 양치용품 배부 후 개별 칫솔질 실습
 - 구강건강 인지도 관련 및 교육직후 설문 만족도 조사
 - 구강보조용품 사용법 및 구강질환 예방법 패널 전시
 - 칫솔질 독려를 위한 구강보건 포어 홍보

□ 주요 추진실적

구 분	목 표	실 적	진도(%)
건강한 학교 바른양치실천사업	15개교	14개교	93%

□ 향후계획

- 건강한 학교 바른양치실천사업 교육 완료: 11월
- 건강한 학교 바른양치실천사업 1개월 후 설문지 수거 및 통계: 12월

□ 예산현황

(단위: 천원)

예 산 액	집 행 액	집행률(%)
1,300	1,300	100

청소년을 대상으로 한 의약품 안전사용 교육을 확대하여 의약품의 올바른 사용을 유도하고 약물 오·남용을 예방하여 청소년의 건강을 지키고자 함

□ 사업개요

- 근 거
 - 마약류관리에 관한 법률 제50조 및 같은법 시행규칙 제47조
 - 아동복지법 제9조제3항 및 같은법 시행령 제4조
- 대 상: 관내 초·중·고등학교 43개교 중 희망학교
- 내 용: 청소년기에 특화된 의약품 안전사용 교육 실시

□ 주요 추진실적

구 분	목 표 (횟수)	실적			진 도 (%)
		대 상	교육횟수	교육인원	
찾아가는 청소년 의약품 안전사용 교육	35회	합계	39회	9,858명	100
		초등학교	26회	3,205명	
		중학교	7회	3,965명	
		고등학교	4회	2,648명	
		기타(취약계층)	2회	40명	

□ 소요예산

예 산 액	집 행 액	집행율(%)
4,200	4,200	100

학교 밖 청소년을 대상으로 성장발육 상태 확인, 질병의 조기 발견 및 예방을 위해 건강검진을 실시함으로써 의료사각지대에 놓여있는 학교 밖 청소년의 건강을 지키고자 함

사업개요

- 근거
 - 지역보건법 제11조(보건소의 기능 및 업무)
 - 청소년복지지원법 제6조(체력검사와 진9

강진단)

- 대상: 전국 학교 밖 청소년지원센터(꿈드림)를 통해 등록된 청소년
 - 9세 이상 24세 이하 학교 밖 청소년
 - 온드림교육센터와 연계한 중도 입국 학교 밖 청소년
- 내용: 신체계측, 흉부촬영, B형간염검사 외 7종 혈액검사, 소변검사 등

주요 추진실적

구 분	목 표	실 적	진도(%)
학교 밖 청소년 건강검진	150명	36명	24

※ 관내시설 입소 청소년 건강보험공단 등록 후 검진예정: 11월

향후계획

- 관내 시설과 연계하여 건강검진 실시: 11월~12월
- 학교 밖 청소년의 건강검진 참여를 위한 홍보 실시

소요예산: 비예산

Ⅲ . 2018년 주요업무 추진계획

연번	사 업 명	쪽
①	의료기관 관리	33
②	구조 및 심폐소생술 교육	35
③	자동심장충격기 관리	37
④	응급의료기관 관리	38
⑤	응급환자 이송 구급차 관리	40
⑥	구강건강증진사업	41
⑦	건강백세를 위한 1차 진료 서비스	44
⑧	건강증진을 위한 한방 진료 서비스	45
⑨	약업소 및 마약류 취급업소 관리	46
⑩	의약품 등의 유통 안전체계 구축	48
⑪	올바른 의약품 사용 교육 및 홍보	49
⑫	의약품 조제 및 관리	51
⑬	의료용 방사선 안전관리사업	52
⑭	맞춤형 건강검진사업	54
⑮	바른 자세 · 건강한 척추 관리사업	56
⑯	질병예방을 위한 의료지원사업	57
⑰	지역중심 보건분소 운영	58

의료기관에 대해 법률을 준수하도록 지도·감독하고 일회용주사기 재사용 및 내시경 의료기기 등 각종 의료기기 소독사용 여부를 수시로 점검·관리하여 국민이 신뢰할 수 있는 안전한 의료환경을 구축하고자 함

□ 사업개요

- 자율점검 및 기획점검 실시
 - 자율점검: 연 1회
 - 기획점검: 자율점검 분석 후 기획점검이 필요한 의료기관 대상
(전년도 의료법 위반 행정처분대상 및 민원발생 의료기관)
- 민원발생 의료기관 집중관리
- 의료법인 관리
- 지역 재난의료지원단(DMAT) 구성

□ 세부 추진계획

- 의료업소 자율점검 및 기획점검
 - 점검대상: 총 909개소 (2017.10.31. 기준)

계	병원	의원	치과의원	한의원	안경업소	치과기공소	부속의원
909	31	315	223	144	110	76	10

- 점검기간
 - 의료업소 자율점검: 연 1회(4월)
 - 자율점검 불성실, 미참여 업소 기획점검: 6월~7월
- 점검방법
 - 보건소 홈페이지 의약업소 「자율점검 e-편한시스템」을 통한 자율점검
 - 자율점검 대상 업소 중 10% 선정하여 의료기관 현장 기획점검
- 점검내용
 - 의료법 및 의료기사 등에 관한 법률 준수 여부
 - 자율점검 불성실, 미참여업소 기획점검 실시

- 불법 안마행위 마사지 업소 단속하여 현장적발 시 고발 조치
- 의료법 위반 적발 시 관계법규에 의거 조치(행정처분, 고발 등)

○ 안마시술소, 안마원 입회점검

- 점검기간: 연 2회(6월, 11월)
- 점검대상: 총 9개소(안마시술소 2개소, 안마원 7개소)
- 점검내용: 안마사에 관한 규칙에 따른 시설 기준 준수여부 등

○ 의료기구 소독 및 멸균 위생상태 점검

- 점검기간: 수시
- 일회용 주사기 및 의료기구 재사용 여부 및 관리실태 점검
- 내시경 의료기구 등 각종 의료기구 소독 및 멸균 지침 이행여부 점검

○ 의료법인 관리

- 대 상: 관내 의료법인 7개소
- 목 적: 의료법인의 효율적 관리를 통해 민간의료기관의 공공성 도모
- 점검기간: 연 1회(5월)
- 점검내용: 법인에서 사업계획서를 제출하여 자산 및 부채비율, 운영 실태 평가

○ 지역 재난의료지원단 구성

- 구성원: 의사, 간호사, 응급구조사, 운전원, 행정요원
- DMAT 총 5개팀 28명
 - 영등포구보건소, 여의도성모병원, 한강성심병원, 강남성심병원, 성애병원

□ **소요예산: 총 3,000천원(구비 3,000)**

급성 심정지 환자 발견 시 119구급대 도착 전까지 1차 구조자로서의 역할을 수행하여 내 가족과 이웃, 시민의 생명을 구할 수 있도록 구민 등을 대상으로 심폐소생술 교육을 실시하고자 함

□ 사업개요

- 기 간: 2018. 2월~12월
- 내 용
 - 심폐소생술 및 자동심장충격기 사용법 이론·실습 교육
 - 심폐소생술 홍보물 배부
 - 심폐소생술 체험관 운영 및 홍보

□ 세부 추진계획

○ 목표량

구 분	대 상	목 표
심폐소생술 교육	일 반	77회
	학생(초·중·고등학생)	267회
	총 계	344회
심폐소생술 체험관 운영 및 홍보: 축제 및 행사 시		10회

○ 심폐소생술 교육

- 구민 심폐소생술 교육
 - 대 상: 지역주민 및 희망자 등
 - 내 용: 심폐소생술 및 자동심장충격기 사용법 이론·실습 교육, 서울시민 심폐소생술 서포터즈 등록, 리플릿 배포
- 구민 생명지킴이 심폐소생술 교육
 - 대 상: 공무원, 시설관리공단 직원, 어린이집 보육교사, 다중이용시설 직원, 법정 의무대상자 등
 - 내 용: 심폐소생술 및 자동심장충격기 사용법 이론·실습 교육, 서울시민 심폐소생술 서포터즈 등록

- 학생 심폐소생술 교육

- 대 상: 관내 초등학교 6학년, 중학교 2학년, 고등학교 1학년 학생 등
- 내 용: 응급처치 교육, 심폐소생술 및 자동심장충격기 사용법
이론·실습 교육

○ 심폐소생술 체험관 운영 및 홍보

- 대 상: 축제 및 행사 이용객 등
- 내 용: 축제 및 행사와 연계하여 심폐소생술 체험관 운영, 실습위주의
홍보, 리플릿 배포, 구청 및 동주민센터 IPTV 홍보

□ 추진일정

- 학생대상 심폐소생술 교육: 3월~12월
- 어린이집 보육교사 심폐소생술 교육: 1월~12월
- 영등포구 직원대상 심폐소생술 교육: 5월 중
- 산업체 및 다중이용시설 근무자 심폐소생술 교육: 2월~12월
- 영등포 봄꽃축제 심폐소생술 홍보관 운영: 4월 중
- 구민의 날 심폐소생술 홍보관 운영: 9월 중

□ 소요예산: 총 32,032천원(구비 32,032)

자동심장충격기 점검 및 관리를 통해 급성 심정지 환자 발생 시 사용 가능하도록 최적의 상태를 유지하여 병원 이송 전 자동심장충격기 활용을 통한 심정지 환자의 생존을 향상에 기여하고자 함

□ 사업개요

- 기 간: 2018. 1월~12월
- 대 상: 275개소 329대
- 내 용: 자동심장충격기 점검 및 관리

□ 세부 추진계획

- 자동심장충격기 설치 현황 (2017.10.31. 기준)

계	공공보건 의료기관	119 구급차	500세대 이상 공동주택	철도역사	설치의무기관 외
275개소 (329대)	1개소 (1대)	5개소 (7대)	34개소 (42대)	1개소 (4대)	234개소 (275대)

- 자동심장충격기 정기 점검: 연 1회
 - 점검방법: 서울시 정기점검 결과 누락 및 보완이 필요한 업체 등 수시 점검
 - 내 용
 - 장비의 정상작동 유무
 - 장비 관리자 지정 및 비상연락망 기록 유무
 - 소모품 유효기간 경과 유무 등
- 자동심장충격기 관리
 - 기존 설치 지원 기관 대상 유효기간 경과 패드 및 배터리 교체 100대
※ 서울시 예산에 따라 변경 가능

□ 추진일정

- 자동심장충격기 정기점검: 2018. 6월~8월
- 자동심장충격기 소모품 교체: 서울시 추진일정에 따라 교체

□ 소요예산: 총 16,049천원(구비 16,049)

신속하고 정확한 응급의료서비스 제공을 위하여 응급의료기관의 법정기준 충족 여부 등을 지속적으로 지도·관리하고 폭염 및 한파에 따른 실시간 건강피해를 모니터링하여 국민의 생명과 건강을 보호하고자 함

□ 사업개요

- 응급의료기관의 법정기준 준수 등 적정 운영 여부 등을 보건복지부와 중앙응급의료센터 합동 평가
- 관내 9개 응급의료기관에 폭염 및 한파에 따른 건강피해를 실시간으로 모니터링하여 구민에게 정보 제공

□ 세부 추진계획

- 응급의료기관 및 응급실 운영 의료기관 관리

- 대 상: 9개소

(2017.10.31. 기준)

구분	전문응급의료센터(1)	지역응급의료센터(3)	지역응급의료기관(2)	응급실운영의료기관(3)
9개소	한강성심병원	여의도성모병원 성애병원 강남성심병원	대림성모병원 명지성모병원	영등포병원 충무병원 한강수병원

- 응급의료에 관한 법률 사항 안내

- 시 기: 연 1회(8월)
- 대 상: 응급의료기관 9개소
- 내 용: 다빈도 민원사례 및 행정처분, 법률 개정 사항 안내
- 방 법: 홈페이지 게시 및 안내문 우편 발송

- 응급의료기관 현지평가

- 대 상: 응급의료기관 6개소
- 기 간: 9월~11월
- 내 용: 응급의료기관의 법정기준 준수 등 적정 운영 여부 평가
- 결 과: 평가 결과를 A, B, C, FAIL로 구분
- 결과활용: 국고보조금 차등 지원, 지정기준 미흡 시 행정조치

- 응급의료기관 담당: 국고보조금 신청 및 결산 안내, 현지점검 안내

- **의료기관 응급실 현장 점검**

- 대 상: 영등포병원, 한강수병원, 씨엠병원
- 근 거: 응급의료에 관한 법률 시행규칙 제23조
- 목 적: 응급의료시설의 법정기준 준수 등 적정 운영 여부 점검
- 기 간: 연 1회(8월경)
- 내 용: 응급의료기관 담당이 현장 방문하여 법정기준 준수여부 확인

- **응급실 기반 계절성 질환(폭염, 한파) 감시체계 운영**

- 보고기관: 응급의료기관 6개소 및 응급실 운영의료기관 3개소

- 운영기간: 폭염 및 한파 기간 중

- 한 파: 2017.12.1. ~ 2018.2.28.(3개월)

- 폭 염: 2018.5.28. ~ 2018.9.30.(4개월)

- 방 법

- 응급실 운영의료기관: 응급실 일일(00:00~24:00) 내원현황을 보건복지부 질병보건통합시스템에 익일 오전 10시까지 입력

- 보건소: 의료기관별 입력독려 및 승인 후 11시까지 서울시 보고

- 내 용

- 응급실 총 내원환자 수 및 사망자 수

- 계절성 질환자 환자별 사례보고

- 폭염 및 한파질환 관련 예방법, 주의사항, 행동요령 등 대 구민 홍보

소요예산: 비예산

응급환자 이송 구급차의 운영실태 및 장비의 법정기준 충족 여부를 체계적으로 관리하여 이송서비스의 질적 향상을 통해 응급환자 발생 시 안전하고 신속한 응급의료 서비스를 제공함으로써 국민의 생명과 안전을 도모하고자 함

□ 사업개요

- 기 간: 2018. 1월~12월
- 내 용: 응급환자 구급차 민원처리 및 지도점검

□ 세부 추진계획

- 우리구 구급차 현황: 19개소 27대 (2017.10.31. 기준)

구 분	일반 병·의원	보건소	119 구급대	계
통보	-	1개소 2대	1개소 7대	2개소 9대
신고	17개소 18대	-	-	17개소 18대

- 구급차 신규 신고(통보) 및 변경사항 신고 처리: 수시
- 구급차 운영실태 지도 점검: 연 1회(11월)
 - 기 간: 2018. 11월~12월(보건복지부 11월 중 계획에 따라 시행)
 - 내 용
 - 내·외관 및 의료장비 등 세부기준 적합여부
 - .. 기도 확보 유지, 호흡 유지, 순환 유지, 외상 처치 장비 등 보유
 - .. 구급차의 조명, 전기장치 등 구비여부
 - .. 구급차 출동 시 응급구조사 탑승여부 등 운영기준 적합여부
 - 환자이송의 경우 규정된 요금 준수여부
 - 구급차 출동 시 출동기록 유지여부

□ 소요예산: 비예산

생애주기별 구강보건교육 및 진료를 통하여 치아질환을 예방하고, 구강보건 자원을 효율적으로 배분하고 활용하여 취약계층 뿐만 아니라 모든 지역 주민의 구강건강 증진을 도모하고자 함

□ 사업개요

- 근 거: 구강보건법 제6조, 동법 시행령 제16조, 동법 시행규칙 제 16조
- 기 간: 2018. 1월~12월
- 대 상: 관내 지역주민
- 내 용
 - 생애주기별 구강검진 및 구강보건교육
 - 일반국민 및 취약계층 치과예방진료
 - 관내 치과의원, 학교, 지역아동센터 등 협력기관과 연계한 사업 추진
 - 어르신 및 취약계층 아동 불소도포, 학생 및 아동 치과주치의서비스 제공

□ 세부 추진계획

- 구강진료사업: 3,300명
 - 기 간: 연중
 - 대 상: 지역주민 및 치과진료 희망자
 - 내 용: 구강검진 및 치과 관련 상담, 치주염의 응급처리, 치아마모증 충전 단순유치발치, 불소도포, 구강보건교육 등
- 구강보건교육 및 검진: 10,000 → 10,500명
 - 기 간: 연중
 - 대 상: 내소민원, 복지시설, 건강검진 대상자 등
 - 내 용: 구강검진 및 상담, 구강보건 주간행사, 구강보건홍보관 운영, 생애주기별 구강보건 교육 및 리플릿 배부
- 임산부 구강보건사업: 200명
 - 기 간: 연중
 - 대 상: 임산부
 - 내 용: 구강검진 및 구강보건교육, 영유아 구강관리 리플릿 배부

- **엄마랑아이랑 치아튼튼교실: 350명**
 - 기 간: 5월 및 10월(영양플러스사업과 일정 조율)
 - 대 상: 영양플러스 참여 임산부 및 영유아
 - 내 용: 임산부 및 영유아 구강보건교육, 영유아 구강관리 리플릿 배부
- **취학전아동 불소도포사업: 1,200 → 2,000명**
 - 기 간: 반기별
 - 대 상: 관내 어린이집, 유치원 만 5세 이상 아동
 - 내 용: 구강검진, 불소도포, 구강보건교육, 구강관리리플릿(검사결과지 포함) 배부
- **건강한학교 바른양치실천사업: 15개교**
 - 기 간: 연중
 - 대 상: 관내 초등학교 1학년 15개교
 - 내 용: 학령기 구강보건교육(치아의 구조, 구강질환 예방법 등), 바른양치실습
- **아동 치과주치의사업: 340 → 370명**
 - 기 간: 1월~12월(예산 소진 시까지)
 - 대 상: 만 18세 미만 관내 지역아동센터 아동 및 기초생활수급, 차상위 건강보험전환자
 - 내 용: 보건소 치과예방진료서비스 제공, 2차 치료 필요자 시술비 지원
치과주치의사업 지역협의체 구성 및 운영(정기회의 개최 연 2회 이상)
- **학생 치과주치의사업: 16 → 18개교**
 - 기 간: 4월~11월
 - 대 상: 관내 사업 참여 초등학교 4학년생
 - 내 용: 협조치과의원 연계 구강검진 및 치과예방진료서비스 제공, 협조치과 대상 치과주치의사업 매뉴얼교육 실시
- **치아홈메우기사업: 200명**
 - 기 간: 연중
 - 대 상: 만 6세 이상 기초생활수급자, 차상위, 장애우, 한부모·조손지원·다문화 가정 아동
 - 내 용: 구강검진 및 치아홈메우기 실시, 구강보건교육 및 구강관리 리플릿 배부
- **어르신 불소도포사업: 1,000명**
 - 기 간: 연중
 - 대 상: 만 65세 이상 관내 노인(본인치아 5개 이상)
 - 내 용: 6개월 주기 정기 구강검진 및 설문조사, 불소도포 및 전문가 치면세정술, 구강관리방법 교육 및 필요 시 스케일링 시술(기초생활수급자)

○ 장애인 구강보건사업: 100명

- 기 간: 연중
- 대 상: 관내 장애 1~3급자, 장애 4~6급 의료급여 또는 차상위 본인부담경감 대상자
- 내 용: 6개월 주기 정기구강검진 및 상담, 치석제거, 치아 마모증 충전, 초기 충치치료, 불소도포 등 무료치과 의료서비스 제공

○ 다문화 가정을 위한 '무지개 구강건강사업': 100명 <신규>

- 기 간: 연중
- 대 상: 다문화가정, 결혼이주여성, 다문화 아동
- 내 용: 구강검진 및 교육, 아동 치과예방진료(불소도포, 치아홈메우기 등)

□ 추진일정

일 정	추진내용
1월	<ul style="list-style-type: none"> ◦ 관내 구강보건사업 관련 시설 현황 조사 ◦ 학생 및 아동 치과주치의사업 협조치과의원 선정 협의 및 신청서 접수 ◦ 사업 대상자에 사업 안내문 발송
2월	<ul style="list-style-type: none"> ◦ 학생 및 아동 치과주치의사업 협조치과의원에 사업 관련 서식 배부 ◦ 취학전아동 불소도포사업, 치과주치의사업, 바른양치실천사업 일정 알림
3~5월	<ul style="list-style-type: none"> ◦ 취학전아동 불소도포사업, 치과주치의사업, 바른양치실천사업 실시 (출장: 어린이집 및 유치원, 지역아동센터, 초등학교) ◦ 엄마랑아이랑 치아튼튼교실 4회 실시 ◦ 지역협의체 1차 회의
6월	<ul style="list-style-type: none"> ◦ 구강보건주간 행사 및 구강보건의 달 운영
7~8월	<ul style="list-style-type: none"> ◦ 기초생활수급자 대상 아동 치과주치의사업 시행
9~12월	<ul style="list-style-type: none"> ◦ 취학전아동 불소도포사업, 바른양치실천사업 실시 (출장: 초등학교, 보건소 내소: 어린이집 및 유치원) ◦ 엄마랑아이랑 치아튼튼교실 4회 실시 ◦ 구강보건사업 시행 계획 작성 ◦ 지역협의체 2차 회의
1월~12월	<ul style="list-style-type: none"> ◦ 구강보건교육 및 검진, 구강진료사업 연중 시행 ◦ 치과주치의서비스 완료 후 치과 청구에 의거 사업비 지급

□ 소요예산: 총163,344천원(국13,818, 시75,985, 구비73,541)

나날이 증가하고 있는 만성질환에 대한 1차 진료 서비스 및 조기검진과 상담을 통한 체계적인 건강관리와 감성서비스 제공으로 지역주민들의 질병예방과 건강관리 능력을 향상시켜 질병 없는 건강한 지역사회를 조성하고자 함

□ 사업개요

- 근 거: 지역보건법 제11조
- 대 상: 만 16세 이상 지역주민, 건강보험가입자, 의료급여자, 노숙자 등
- 내 용
 - 1차 진료 서비스
 - 만성질환자 정기검사 및 예약제 실시
 - 금연클리닉 연계 금연치료제 의약품 처방

□ 세부 추진계획

- 1차 진료 서비스: 30,000명
 - 기 간: 연중
 - 내 용
 - 고혈압, 당뇨, 고지혈증, 관절염, 감기 등 진료 후 약 처방전 발급
 - 진단서 소견서 및 의뢰서 발급
- 만성질환자 정기검진 예약제 실시: 2,500건
 - 기 간: 연중
 - 내 용
 - 당뇨검사(혈당, 당화혈색소), 고지혈검사, 간기능, 신장기능, 빈혈 등
 - 소변검사(비중, PH, 요단백, 요잠혈, 빌리루빈, 케톤체 등)
- 금연치료제 의약품 처방: 200건
 - 기 간: 연중
 - 내 용: 금연클리닉 이용자에게 금연치료제 의약품 처방전 발급

□ 소요예산: 총 2,318천원(구비 2,318)

고령화 및 생활양식의 변화로 인한 뇌졸중, 협착증, 관절염 등 만성퇴행성 질환의 예방과 치료를 위한 질 높은 한방진료 서비스를 제공하여 지역주민과 의료취약계층의 건강증진을 도모하고자 함

□ 사업개요

- 기 간: 연중
- 내 용: 한방진료, 한방 순회진료, 금연침 시술

□ 세부 추진계획

- 한방진료: 5,900명
 - 대 상: 관내 지역주민
 - 내 용
 - 내소 주민에게 침시술, 투약 등 진료 서비스 제공
 - 1:1 한방건강상담을 통해 지속적인 관리로 질병악화 예방
 - 퇴행성질환, 중풍, 관절염 등 보건소 만성질환사업과 연계하여 등록관리
- 한방 순회진료: 550명
 - 대 상: 관내 경로당 어르신
 - 내 용
 - 대상 경로당을 주 1회(매주 목요일) 순회하며 침시술 등 한방무료진료 및 건강상담 실시
 - 방문보건사업과 연계하여 한방협진체계로 질적인 한방의료서비스 제공
- 금연침 시술: 1,000건
 - 대 상: 금연클리닉 등록환자, 금연침 시술희망자
 - 내 용: 금연침 시술(총 5회) 및 한방 건강상담을 통해 금연에 성공할 수 있도록 지속적인 관리

□ 소요예산 : 총 3,063천원(구비 3,063)

약업소 및 마약류 취급업소에 대한 「e-편한 시스템」을 통한 자율점검 및 현장점검을 실시하고, 관련법규에 대한 교육을 통해 법규준수를 유도하여 사전 예방적 안전관리체계를 구축하여 국민의 보건향상에 기여하고자 함

□ 사업개요

- 기 간: 연중
- 주요대상 현황
 - 의약품 및 의료기기취급업소

계 (개소)	약국	의약품 도매상	KGSP 적격업소	한약방	한방 병의원	안전상비 의약품판매자	의료기기 판매업소	의료기기 수리업소
1,689	234	85	48	1	147	321	803	50

- 마약류취급업소

분류	계 (개소)	마약류취급의료업자			마약류 관리자	마약류소매업자 (마약취급)	마약류도매업자 (마약취급)
		병원	의원	동물병원			
업소현황	648	4	325	27	26	234(24)	32(2)

- 의약외품 및 화장품 취급업소

계 (개소)	약국	의약품 도매상	안전상비 의약품판매자	의료기기 판매업소	대형마트	기업형 슈퍼마켓	화장품 취급업소
3,002	234	85	321	803	14	9	1,536

□ 세부 추진계획

- 약업소 및 마약류취급업소 자율점검 및 현장점검
 - 보건소 홈페이지를 통한 업소별 정기 자율점검 실시: 1회(4월)
 - 약국, 의약품도매상, KGSP적격업소, 안전상비의약품판매자, 한약방
 - 의료기기판매업소, 의료기기수리업소
 - 마약류취급자(소매업자, 도매업자, 관리자, 의료업자)
 - 업소별 주요 위반사항에 대한 현장 기획점검 실시: 5회(6월~9월)
 - 무자격자 의약품 취급 업소 점검

- 전년도 사고마약류 발생업소에 대한 마약류 관리 점검
- 의약품, 의약외품 표시 기재사항 현장 점검
- 계절성 무허가 의약외품 취급 조사 (황사 마스크, 살충기피제 등)
- 무료 체험방 운영 의료기기판매업소 조사
- 처방전 집중률 현장 조사

○ 약업소 및 마약류취급업소 관련 법규 안내

- 마약류관리에 관한 법규 교육: 2회(5월)
- 의료기기법, 마약류관리에 관한 법규 안내 책자 배부: 1회(4월)

○ 식품의약품실시계획 수립

- 목 적: 비상사태 시 모든 기능을 전시체제로 전환하고 전 자원을 긴급히 동원하여 군사작전을 효율적으로 지원하고 정부기능을 유지하며 국민생활의 안정 도모
- 근 거: 비상대비자원관리법(법률 제13061호)
- 내 용
 - 국가비상사태를 효율적으로 대처하기 위한 의약품·의료기기 등 동원 및 관내 의료기관 배분 계획 수립(11월)
 - 책자 제작 후 해당부처 배부

□ 소요예산: 총 7,400천원(구비7,400)

시중 유통 중인 의약품을 수거, 검사하여 부정·불량 의약품의 유통을 사전에 차단하고, 의약품 등(의약외품, 의료기기, 화장품 포함)의 광고 및 표시기재 점검으로 허위·과대광고로부터 소비자를 보호하고 소비자의 알 권리를 보장하고자 함

□ 사업개요

- 기 간: 연중
- 대 상: 의약품 등의 취급업소 및 지역주민

□ 세부 추진계획

- 유통 중 의약품 수거 품질검사
 - 의약품 수거 품질검사: 상반기 1회(5월)
 - 대상품목: 일반·전문의약품 15품목
 - 수 거 처: 약국
 - 한약재 수거 품질검사: 하반기 1회(8월)
 - 대상품목: 규격품 한약재 20품목
 - 수 거 처: 한방의료기관
- 의약품 등 회수실태조사 및 홍보
 - 회수대상 의약품 등 회수실태조사: 5회(3월, 5월, 7월, 9월, 11월)
 - 의약품, 의약외품, 의료기기 등의 회수 적정 수행여부 조사
 - 보건소 홈페이지를 통한 품질 부적합 정보 제공: 12회
 - 의약품, 의약외품, 의료기기, 화장품 등의 판매중지 및 회수명령 안내
- 의약품 등 광고 모니터링 실시: 12회
 - 감시대상: 인쇄광고물, TV·라디오·신문 및 인터넷 등 온·오프라인 매체
 - 인터넷을 통한 의약품 불법유통 및 전문의약품의 일반인 대상 광고 점검
 - 허가사항외의 허위·과대 광고 점검
 - 무허가 의약외품, 의료기기 불법유통 점검

□ 소요예산: 비예산

생애주기별 맞춤형 의약품 안전사용 교육 및 홍보로 구민에게 의약품에 관한 올바른 정보를 제공함으로써 건강하고 안전한 도시 「그린팜 시티 영등포」를 만들고자 함

□ 사업개요

- 기 간: 연중
- 대 상: 생애주기별(어린이, 청소년, 성인, 어르신) 지역주민
- 내 용
 - 생애주기별 눈높이에 맞춘 약물 오·남용 예방교육 및 홍보
 - 가정 내 불용의약품의 안전한 폐기 안내

□ 세부 추진계획

- 의약품 안전사용 교육 실시
 - 찾아가는 청소년 의약품 안전사용 교육: 44회
 - 기 간: 3월~9월
 - 대 상: 관내 초·중·고등학교 43개교 중 희망학교
 - 내 용: 신청 학교 방문 교육 실시
 민간단체와 연계하여 강사 및 교육 내용의 다양성과 전문성 강화
 - 여름방학 맞이 청소년 의약품 안전사용 교육: 6회
 - 기 간: 7월~8월
 - 방 법: 약사회, 한국마약퇴치운동본부 및 자원봉사센터 연계 실시
 - 내 용: 의약품 안전사용 교육 및 캠페인 활동 등의 체험학습
 - 찾아가는 어르신 의약품 안전사용 교육 및 홍보: 55회
 - 기 간: 연중
 - 방 법: 어르신 복지관, 노인학교 및 경로당 방문 교육 실시
 - 내 용: 의약품의 올바른 사용법 및 의료기기 등의 정확한 정보 제공

- 미취학 어린이 대상 의약품 안전사용 체험 교육: 5회
 - 기 간: 연중
 - 내 용: 서울안전체험한마당 행사 연계 교육 실시
보건소 방문 어린이 대상 교육 실시
- 성인 대상 의약품 안전사용 교육: 5회
- 올바른 의약품 사용 홍보 캠페인: 10회
- 가정불용의약품 수거·폐기: 연중

□ 소요예산: 총 17,400천원(구비 17,400)

보건소 원내 조제환자의 건강증진과 복약 순응도 향상을 위하여 전문적인 의약품의 정보를 제공하고, 효율적이고 안정적으로 원내 의약품을 관리하여 국민 건강 향상에 기여하고자 함

□ 사업개요

- 기 간: 연중
- 대 상: 보건소 이용 지역주민 및 경로당 이용 어르신
- 내 용: 의약품 상담실 운영

□ 세부 추진계획

- 의약품상담실 운영: 4,000명
 - 기 간: 연중
 - 내 용: 보건소 방문 장애인, 방문진료 환자 원내조제 및 복약상담
- 경로당 순회 진료 환자 조제 및 복약상담: 45회
 - 기 간: 매주 목요일 14:00~17:00
 - 내 용: 경로당 이용 어르신 대상으로 의약품 관련 복약지도 및 약물상담
- 의약품 구매 및 관리: 매월 1회(12회)
 - 순환계용 의약품: 암로디핀 등 8종
 - 소화기관용 의약품: 알마게이트 등 9종
 - 대사성 의약품: 그리메피리드 등 8종
 - 항병원생물성 의약품: 아목시실린·클라부란산칼륨 등 1종
 - 관절계용 의약품: 멜록시캄 등 7종
- 한방의약품 구매 및 관리: 매월 1회(12회)
 - 가미소요산 등 20종
- 의료지원 구급함 관리: 수시
 - 구급의약품 및 소모품 20종
- 보관 의약품 유효기간 관리: 수시

□ 소요예산: 총 25,749천원(구비25,749)

진단용 방사선 발생장치 등의 정기검사를 통해 지속적으로 의료장비의 안전관리를 실시하고 방사선 관계 종사자의 피폭관리를 지도·점검함으로써 의료용 방사선으로부터의 위해를 최소화하고 국민들에게 안전한 의료환경을 제공하고자 함

□ 사업개요

○ 기 간: 연중

○ 대 상

(2017.10.31. 기준)

구 분	방사선 발생장치		특수의료장비						피폭선량측정		
	기관 (개소)	장치 (대)	계	MRI		CT		MAMMO		기관 (개소)	명
				기관	대	기관	대	기관	대		
총현황	389	908	35개소 88대	17	25	18	26	31	37	389	960
2018년 검사대상	135	237	35개소 88대	17	25	18	26	31	37	389	960

○ 내 용

- 정기검사 안내 및 적정기간 내 검사여부 및 장치의 적합여부 확인
- 방사선 관계종사자 피폭측정여부 및 적정신고여부 확인
- 안전관리책임자 선·해임 신고 점검 및 교육이수 여부 확인

□ 세부 추진계획

○ 진단용 방사선 발생장치 설치·사용관리

- 방사선장비 정기검사(1회/3년) 사전안내 및 점검: 매월
- 방사선 장비 사용실태 자율 점검: 연 1회(4월)
- 진단용 방사선 발생장치 설치신고 및 변경사항 등 민원 처리: 수시
- 진단용 방사선 발생장치 설치 의료기관 행정처분
: 정기검사 기간 경과, 정기검사 결과 부적합 등

○ 특수의료장비 관리

- 특수의료장비 설치등록 및 변경사항 등 민원 처리: 수시
- 품질관리검사 안내 및 점검: 서류(1회/1년), 정밀(1회/3년)

- 특수의료장비 사용실태 자율 점검: 연 1회(4월)

○ **안전관리책임자 관리**

- 대 상: 370개 의료기관 370명

· 적용 배제 의료기관 19개(주당 방사선사용 총량 10mA·min 이하)

- 기 간: 반기 1회(4월, 8월)

- 내 용

· 신규 선임 안전관리책임자 교육안내

· 선임 후 1년 내 한국방사선의학재단 주관 교육 수료

○ **방사선관계종사자 안전관리**

- 점검대상: 389개 의료기관 960명

- 점검기간: 분기 1회

- 점검내용

· 신규 등록 종사자 피폭관리 안내 및 개인피폭선량 측정 점검

· 개인피폭선량계 파손·분실 등 부적정 관리 시 1회 주의, 2회 이상 행정 처분(과태료)

□ **소요예산: 비예산**

성별·연령별 특성에 적합한 맞춤형 건강검진을 실시하여 만성질환 및 건강 위험요인의 조기발견으로 적기 적절하게 치료하고 관리함으로써 국민의 건강 증진 및 의료비 절감에 기여하고자 함

□ 사업개요

- 기 간: 연중
- 내 용
 - 국가건강검진 및 대상자별 맞춤형 건강검진 실시
 - 건강검진 지정 의료기관 관리 및 출장건강검진 신고처리

□ 세부 추진계획

- 대상 및 목표

검진종류		대상내역	목표(명)
국가 건강검진	건강보험공단 건강검진	건강보험 지역 및 직장가입자, 의료수급권자 중 건강검진 대상자, 학교 밖 청소년 중 9~24세 이하 청소년	1,200
	소 계		1,200명
무료 건강검진	노숙인 건강검진	쉼터 등 노숙인시설 입소자	800
	시설입소자 건강검진	보호시설 입소자 등	800
	저소득층 건강검진	방문보건실 의뢰자	200
	외국인 건강검진	관내 거주 외국인근로자	100
	보건사업 참여자	헬스리셋, 건강2080프로젝트 참여자 등	1,000
	소 계		2,900명
기타 건강검진	원스톱 건강검진	건강검진을 원하는 20세 이상 성인	1,000
	소 계		1,000
합 계			5,100명

- 추진내용
 - 국가건강검진과 무료건강검진(5종) 등으로 구분하여 검진 특성별 맞춤형 건강검진 실시: 연중

- 생애전환기, 의료급여수급권자 일반검진 수검률 향상을 위한 검진독려 및
검진결과 사후관리 연계
 - 유선모니터링 실시: 월 1회 전화 독려, SMS 발송
 - 방문 간호팀과 연계한 수검 독려 및 사후관리
- 건강검진기관 관리: 수시
 - 건강검진기관 지정(변경) 신청, 취소 등 민원처리
- 출장건강검진 관리: 수시
 - 출장 건강검진 등 신고 민원처리
- 지역사회와 연계한 수검률 향상 방안 연구: 국민건강보험공단 간담회 2회

□ **소요예산: 총 72,281천원(기 17,904, 시 8,952, 구비 45,425)**

청소년 및 구민을 대상으로 척추측만증 및 골다공증 검진을 실시하고, 체조 실습 등 예방교실을 운영하여 구민들의 근·골격계 관리능력 향상을 통해 행복하고 건강한 생활을 지원하고자 함

□ 사업개요

- 기 간: 연중
- 내 용
 - 청소년 척추측만증 검진 및 예방교육, 예방체조 보급
 - 성인 골다공증 예방교육, 예방체조 보급, 골다공증검진 실시

□ 세부 추진계획

- 척추측만증 검진: 2,500명
 - 기 간: 4월~10월
 - 대 상: 관내 23개 초등학교 5학년, 전년도유소견자
 - 내 용: 고려대학교 척추측만증연구소 연계하여 학교별 순회 검진 등심대검사 후 5도 이상 몸통 회전 시 X-선 촬영
- 척추측만증 교육: 5회/200명
 - 기 간: 연 5회(1월, 8월, 10월)
 - 대 상: 유소견 학생, 학부모 및 희망자
 - 내 용: 척추측만증 바로알기 교육 및 체조교실 운영
- 골다공증 검사: 3,500명
 - 기 간: 연중
 - 대 상: 지역주민 등 희망자
 - 내 용: 골다공증 고위험군 및 희망자 대상 검사 및 상담
- 골다공증 예방교육: 42회/850명
 - 대 상: 지역주민 등 희망자
 - 내 용: 골다공증 예방강좌 2회(5월, 10월)
경로당 순회교육 40회(매주 목요일)

□ 소요예산: 총 11,775천원(구비 11,775)

전염병 예방사업, 1차 진료, 지역보건사업에 필요한 임상병리검사, 방사선촬영, 물리치료 등 의료지원 서비스를 제공함으로써 구민의 건강증진 및 지역사회 보건향상을 도모하고자 함

□ 사업개요

- 근 거: 지역보건법 제11조, 후천성면역결핍증예방법 제 8조 등
- 내 용: 임상병리실, 방사선실, 물리치료실 운영 및 의료장비 관리

□ 세부 추진계획

- 기 간: 연중
- 목 표

구 분	임상병리검사(건)	방사선 촬영(건)	물리치료(명)
검진 및 치료자 수	260,000	46,500	7,000

- 내 용
 - 1차 진료를 위한 기본검사, 각종 전염병검사 등 임상병리검사 실시
 - 건강검진 및 결핵 검사를 위한 방사선 촬영, 골다공증 검사 실시
 - 통증 완화 및 재활 운동치료 실시
 - PACS시스템 및 방사선발생장치, 골밀도측정기 사전점검 및 유지보수
 - 의료장비 정도관리 및 클린의료서비스 실시

□ 추진일정

- 시약 및 기자재 적시 공급: 수시
- 의료장비의 정도관리 실시: 의료장비 점검 월 1회, 임상병리실 정도관리 연 4회
- 검진가운 세탁용역계약 실시: 2018. 1월 중
- 장비유지보수 계약 실시: 2018. 1월 중

□ 소요예산: 총 320,435천원 (구비 320,435)

지역주민에게 대상별 맞춤 진료 및 상담 서비스를 제공하여 건강 증진을 도모하고 다양한 건강증진교육과 실천 가능한 건강정보를 제공하여 지역주민의 자가 건강관리 능력을 향상시키고자 함

□ 사업개요

- 근 거: 지역보건법 제11조
- 기 간: 연중
- 대 상: 지역주민(대림동, 신길동 및 기타 지역주민)
- 내 용
 - 내소자 상담 및 맞춤별 접수 → 1차 진료, 혈액검사, 물리치료, 예방접종 등
 - 의사 상담 및 진찰 → 약처방전 발급, 각종검사, 물리치료 등 실시

□ 세부 추진계획

- 1차 진료실 운영: 8,000명
 - 진료접수 및 혈압체크, 식후 혈당 검사
 - 의사면담 및 처방전 교부, 건강상담 등
- 모자보건실 운영: 2,400명
 - 영유아 예방접종 및 건강 상담 등록관리: 800명
 - 성인예방접종 및 등록관리: 900명
 - 다문화 가정 접종상담 및 모성 상담: 600명
 - 모성관리: 100명
 - 임신부 산전·산후관리: 임신반응검사, 혈액검사, 엽산제 공급 등
- 물리치료실 운영: 2,200명
 - 의사 처방에 따른 물리치료 시행
 - 퇴행성질환의 통증치료 및 일상생활 동작 안내
 - 뇌졸중 및 디스크 통증 완화 치료
- 임상병리실 운영: 1,900명
 - 각종 생화학(간기능, 당뇨, 신장, 고지혈), 혈액학 검사 등
 - 간이혈당검사, 임신반응검사

- 암표지자, 성병관련 검사 등을 위한 각종 채혈검사
- 보건민원실 운영: 2,000명
 - 분소 이용 고객에게 보건소 업무 등 각종상담·홍보 및 이용안내
 - 65세 미만 처방전 발급 및 각종 수수료 수납
 - 유료예방접종, 물리치료 및 각종 혈액검사 등 수납관리
- 보건의료서비스 고객만족도 및 수요조사: 2회(5월, 11월)
 - 보건분소 이용고객을 대상으로 보건의료서비스에 대한 만족도와 개선사항 등에 대한 수요조사
- 건강증진 프로그램 운영: 96회
 - 건강증진교실 운영: 12회
 - 운영기간: 매월 셋째주 수요일
 - 운영방법: 보건소 사업별 전문강사 초빙하여 연계 교육
 - 운영내용: 고혈압, 당뇨, 치매예방, 암예방, 정신건강, 낙상예방 교육 등
 - 교육실 프로그램 운영: 84회
 - 운영기간: 매주 목요일 및 첫째·셋째주 월요일
 - 운영방법: 보건소 직원을 활용하여 자체 교육 및 상담
 - 운영내용: 심폐소생술 교육 및 금연·영양 상담 등

□ 소요예산: 총 95,159천원 (구비95,159)

IV. 신규·주요 투자사업

1 취학전아동 불소도포사업

의무팀

평생 구강건강의 기반이 되는 시기인 아동들을 대상으로 유아기 치아건강을 위한 구강보건교육 및 구강검진과 불소도포 시술을 통해 치아우식증을 예방하고 구강관리 습관을 형성하고자 함

□ 추진방향

- 충치예방에 효과적인 불소를 치아우식증(충치)에 취약한 아동에게 교육과 더불어 시행함으로써 구강질환 예방효과를 극대화하고자 함

□ 사업개요

- 근 거: 구강보건법 제5조, 국민건강증진법 제18조
- 기 간: 연중
- 대 상: 관내 어린이집, 유치원 만 5세 이상 아동 2,000명
- 내 용: 구강검진, 구강보건교육, 불소도포

구분	대상	목표	방법
상반기(3~5월)	국·공립 어린이집, 유치원	40개소	출장
하반기(9~11월)	민간·직장 어린이집, 유치원	30개소	내소

□ 세부 추진계획

- 방 법: 신청접수 후 출장 또는 보건소 내소하여 실시
- 내 용
 - 눈높이 교육매체를 통한 칫솔보관법, 치아에 좋은 음식 등 구강보건교육 실시
 - 개인 칫솔을 이용한 올바른 칫솔질 교습
 - 개별 구강검진 및 치아우식증 예방을 위한 불소도포 시행
 - 유치 검진 항목: 우식치아, 치료 필요 유무, 상실치아, 충전치아, 유치발치 필요 유무, 염증치료 필요 유무 등

- 영구치 검진 항목: 제1대구치 맹출 유무, 우식치아, 충전치아, 실란트 (치아홈메우기) 가능 유무
- 1.23% 불소겔과 소아용 불소트레이를 이용한 전문가 도포 시술
- 구강관리 리플릿 배부
 - 개별 구강검진 후 치료 필요 유무 및 상담 내역 기재
 - 유아기 구강 특징 및 구강관리 예방법(불소, 치아홈메우기)
- 구강건강실태조사 결과 통보 및 학부모, 보육교사 교육 <신규>
 - 구강건강실태조사 결과, 우식율 높은 시설 3곳 선별하여 학부모, 보육교사 대상으로 구강관리교육 시행

□ 추진일정

- 사업 안내문 공문 발송 및 신청·접수: 2월 중
- 신청결과 및 일정 알림: 2월 말
- 어린이집 및 유치원 불소도포 시행: 3월~11월

□ 소요예산: 총1,500천원(국 750, 시 225, 구비 525)

성인 및 어르신을 대상으로 의약품 안전사용 교육과 의약품 및 의료기기 등의 올바른 정보·선택방법 제공으로 의약품 등의 오·남용과 과대광고로 인한 피해를 사전에 예방하고자 함

□ 추진방향

- 관내 어르신 복지센터, 노인학교 및 경로당 등을 방문하여 교육 실시
- 보건소 홈페이지를 통한 의약품 등의 올바른 정보 제공

□ 사업개요

- 대 상: 관내 성인 및 어르신
- 내 용: 연령별 다소비 의약품 및 사회적 이슈가 되는 의약품에 대한 올바른 사용법 및 정보제공

□ 세부 추진계획

- 찾아가는 어르신 대상 의약품 안전사용 교육: 55회
 - 관내 복지센터, 복지관, 영등포늘푸름학교 등 신청기관 방문교육 실시
 - 경로당 순회진료와 연계하여 방문교육 실시
- 성인 대상 의약품 안전교육 실시: 5회
- 보건소 홈페이지 의약품정보방의 주기적인 업데이트로 의약품·의료기기 등의 정확하고 다양한 정보 제공

□ 추진일정

- 찾아가는 의약품 안전사용 교육 실시 안내 및 대상자 모집: 4월
- 올바른 의약품 안전사용 교육 및 홍보 실시: 4월~9월
- 의약품 정보방 업데이트: 연중

□ 소요예산: 총 1,800천원(구비 1,800)

생활수준의 향상으로 만성질환이 증가함에 따라 건강보험공단 건강검진 외에 만성질환 예방을 위한 원스톱 건강검진을 신규로 실시함으로써 건강도시 영등포 구현에 이바지하고자 함

□ 추진방향

- 대상자가 정해져 있는 국민건강보험공단 건강검진 외에 만성질환예방을 위한 건강검진 실시
- 건강검진을 통해 질병을 조기 발견 및 예방하고, 건강 상담을 통해 자기 건강관리 능력 함양

□ 사업개요

- 근 거
 - 지역보건법 제11조(보건소의 기능 및 업무)
 - 국민건강증진사업 제19조(건강증진사업 등)
- 대 상: 건강검진을 원하는 20세 이상 성인(1,000명)
- 내 용: 만성질환 예방을 위한 원스톱건강검진 실시

□ 세부 추진계획

- 대 상: 건강검진을 원하는 20세 이상 성인
- 사업내용
 - 검진항목: 신체계측, 흉부촬영 외 24종 혈액검사, 소변검사 등
 - 검진비용: 9,000원(영등포구보건소 수가조례 개정을 통해 변동 가능)
 - 갑상선기능검사, 암표지자검사, A형간염검사, B형간염검사, C형간염검사 등 추가 선택검사를 통해 감염병 예방 및 개인 건강증진 향상

□ 추진일정

- 영등포구보건소 수가조례 개정: 2017. 12월
- 전산시스템 보완: 2017. 12월
- 원스톱 건강검진 실시: 2018. 1월

□ 소요예산: 총 10,100천원(구비 10,100)