

제172회 영등포구의의회

제 2 차 정 려 회

교육·복지·사람 중심 새 영등포 

# 2012년 주요업무 보고



## 치수방재과

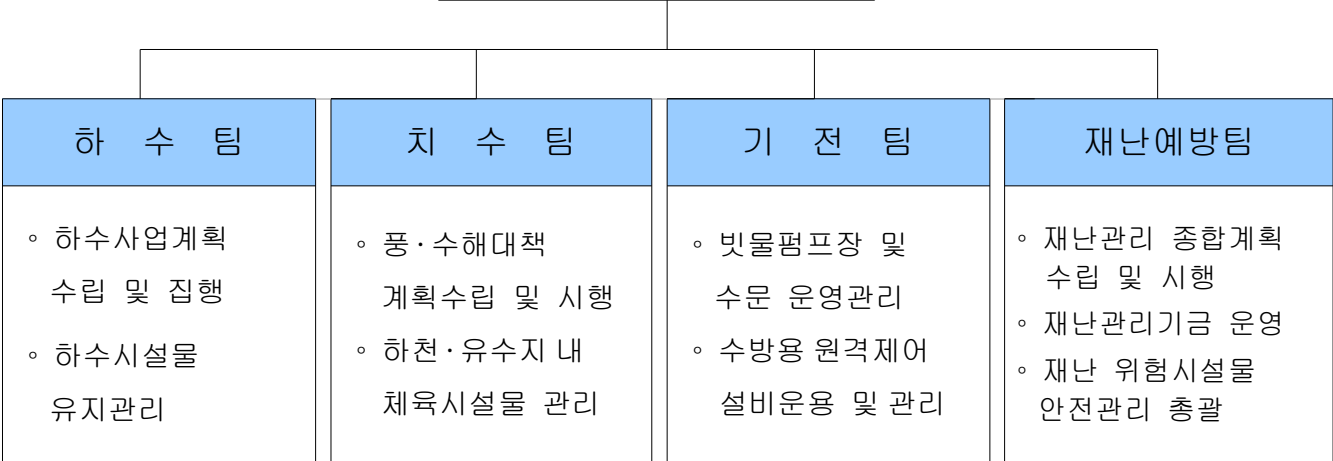
# 보 고 순 서

I. 일 반 현 황	••••	1
II. 2012 주요업무 실적	••••	5
III. 2013 주요업무 계획	••••	16
IV. 특 수 사 업	••••	24

# I. 일 반 현 황

## 1      조      직

### 치수방재과      -4개팀



## 2      인      력

구 분	계	일 반 직						기 능 직				
		4급	5급	6급	7급	8급	9급	6급	7급	8급	9급	10급
정 원	43	·	1	4	7	8	3	4	2	11	2	1
현 원	40	·	1	4	10	3	3	3	7	9	0	0
과부족	-3	·	0	0	3	-5	0	-1	5	-2	-2	-1

3

주요시설 및 장비

■ 시설물 현황 (총괄)

구 분	빗물펌프장	간이펌프장	수 문	원격감시시설	하수관거	하 천
시설개요	8 개소	7 개소	21개소 (57문)	26 개소	456,370m	4 개소 (16.94km)

○ 빗물펌프장 ----- 8개소, 펌프 56대

위 치	빗물펌프장명	펌프용량 (HP×대)	유역면적 (km <sup>2</sup> )	배수능력 (m <sup>3</sup> /min)	비고
계	8 개소	38,100HP (56대)	11.855	14,396	
한 강	신 길	430×5대, 620×2대	1.210	1,274	
	영 등 포	800 × 3대	0.806	885	
안양천	양 평 1	630 × 12대, 1,630 × 3대	3.384	4,080	
	양 평 2	960×3대, 250×1대	0.706	1,230	
도림천	문 래	900×4대, 250×1대	2.086	1,435	
	대림 3 동	400×1대, 600×2대, 550×7대, 1,500×2대	1.972	3,411	
	대림 2 동	250 × 3대	0.187	336	
대방천	도림 2 동	500×4대, 560×3대	1.504	1,745	

○ 간이펌프장 ----- 7개소, 펌프 16대

간이펌프장명	펌프용량 (HP×대)	유역면적 (ha)	배수능력 (m <sup>3</sup> /min)	비 고 (수계)
7 개소	425HP (16대)	17.57	131.5	
신길(신길1동 7)	15×2대	2.50	5.0	한 강
강 변 4호 (당산동6가 374)	25×1대, 15×1대	2.72	12.5	“
대 방 천1 (대림3동 670)	40×2대	4.36	30.0	대방천
대 방 천2 (신길5동 404-4)	10×2대	0.27	2.8	“
대 방 천3 (신길5동 404-7)	60×2대, 20×2대	5.45	49.0	“
대 방 천4 (신길5동 417-63)	40×1대, 20×1대	2.18	30.0	“
대 림 (대림동 1064)	7.5×2대	0.09	2.2	도림천

○ 수 문 ----- 21개소 / 57문

수 문 명	한 강 (8/23)								안양천(2/10)	
	여의도 (6)	여의도 나들목 (2)	신 길 (4)	영등포 (3)	강변4 (2)	노들길 나들목 (2)	당 산 나들목 (2)	양평 나들목 (2)	양평1 (4)	양평2 (6)
개폐시기 (E·L, m)	12.20	11.39	8.00	5.50	8.30	7.30	7.30	8.8	5.40	4.30

도 림 천 (9/20)									대방천(2/4)	
문 래 (6)	대림2동 (2)	대림1 (1)	대림2 (1)	대림3 (1)	대림4 (1)	대림5 (1)	대림6 (1)	대림3동 (6)	도림2동 (3)	대 방 (1)
6.00	10.14	9.80	8.23	9.33	7.86	8.22	6.59	7.60	8.50	8.00

○ 원격감시시설

시 설 명	개 소	설 치 장 소	비 고
계	26		
영상감시제어시스템	8	빗물펌프장 8	
원격감시제어시스템	8	빗물펌프장 8	
지역강우량수신시스템	6	◦ 구청(1) ◦ 펌프장(3) : 도림2·신길·문래펌프장, ◦ 동 주민센터(2) : 양평2동, 대림1동	
하수관거 수위계	4	양평2동, 문래동, 영등포동, 대림2동	

○ 하수도 시설

구 분	단위	연 장	비 고
하수관거	계	m	457,171
	차집관거	m	8,840 ※ 서남물재생센터 관리
	암 거	m	62,040
	원 형 관	m	384,069
	U형 측구	m	2,222
맨홀 및 빗물받이	개소	31,193	맨홀 : 9,023, 빗물받이 : 21,762, 횡단하수거 : 408

○ 하천현황(4개하천 : 16.94km)

구 분	한 강	안 양 천	도 림 천	대 방 천	비 고
폭원 (m)	1,100	300	120~180	30~50	
연 장 (km)	5.40 (염창교 I·C ~ 63빌딩, 좌안)	4.80 (신정교 ~ 한강합류점, 우안)	4.04 (구로디지털단지역 ~ 안양천합류점, 우안)	2.70 (도림천합류점 ~ 대방로)	

(단위 : 천원)

단위사업명	예산액	집행액	집행율(%)
계	7,308,710	6,295,665	86.1
재난관리체계의 확립	101,012	62,810	62.2
예방위주의 수방대책 확립	1,864,494	1,755,330	94.1
하수관거 유지보수	2,314,505	2,098,230	90.6
하천 및 유수지의 효율적 운영	696,477	573,279	82.3
수방시설 유지관리	1,184,190	817,781	69.1
인력운영비	337,206	209,406	62.1
기본경비	210,826	178,829	84.8
내부거래지출 (기금전출금)	600,000	600,000	100

## II. 2012 주요업무 실적

연 번	사 업 명	쪽
①	노후·불량 하수관거 개량공사 .....	6
②	관내 하수도 준설공사 .....	7
③	유수지 체육시설 보수공사 .....	7
④	대림3 빗물펌프장 증설공사 .....	8
⑤	2012 풍수해대책 추진 .....	9
⑥	수방시설 개량 .....	12
⑦	수방시설 유지보수 .....	13
⑧	재난 및 안전관리 종합대책 추진 .....	14
⑨	재난관리기금의 조성 및 운용 .....	15

# 1 노후·불량 하수관거 개량공사(구·시비)

저지대 주택가 이면·간선도로에 매설된 불량 하수관을 개량하여 하수소통의 원활을 기하고 재해예방과 주민생활의 편의를 제공

## □ 사업개요

- 하수 배제의 원활과 악취저감 등으로 쾌적한 도시환경 조성
- 사업규모
  - 단위사업 8건 : 하수관개량 D=300mm~ $\square$ 2.0×2.0m, L=9,497m
  - [완료사업 - 4건]
    - 여의도63빌딩 주변 침수해소사업 - - - - - D450~1,650mm, L=1,650m
    - 당산동4가 32~45 주변 하수관개량 - - - - - D450mm, L=150m
    - 신길1동 65-74 주변 하수관개량 - - - - - D450~600mm, L=165m
    - 영등포동2가 284-4 주변 하수관개량 - - - - - D450~600mm, L=180m
  - [진행중인 사업 - 4건]
    - 도림1배수분구 하수관거 종합정비 - - - - - D300~ $\square$ 2.0×2.0m, L=6,120m
    - 가마산로 하수관개량 - - - - - D800~1,200mm, L=195m
    - 신길1동65 주변 외 2개소 하수관개량 - - - - - D300mm~ $\square$ 1.5×1.5m, L=607m
    - 영등포동8가 삼환아파트 주변 하수관개량 - - - - - D800~1,000mm, L=430m
  - 연간단가 1건 : 하수관개량 D=300~1,200mm, L=1,100m
- 사업기간
  - 단위사업 : '12. 3. ~ '12. 12.
  - 연간단가 : '12. 3, ~ '13. 02.
- 총 : 9건 / 157억원 (시비사업 : 8건/145억원, 구비사업 : 1건/12억원)

## □ 추진실적

- 단위사업 : 총 8건 중, 4건 완료 / 4건 추진중
- 연간단가 : 하수관 개량 D=300~1200mm, L=1,050m 완료(공정 95%)

## □ 예산액 : 15,747백만원

- 시예산 14,517 / 구예산 1,230

## □ 향후 추진계획

- 단위개량 사업은 금년 12월 이전 완료 목표로 추진 중이며
- 연간단가 공사는 내년 2월까지 긴급민원 처리



## 2 관내 하수도 준설공사(구비)

관내 하수관로 및 펌프장 집수정에 퇴적된 각종 퇴적물을 연중 준설시행으로 하수소통 원활 및 수해예방에 만전을 기하고자 함.

### □ 사업개요

- 위 치 : 영등포 관내
- 규 모 : 하수관준설  $V=5,600\text{m}^3$
- 사업기간 : '12. 3 ~ 12.

### □ 추진실적

- '12. 1 ~ 2 : 현장조사, 설계 및 발주
- '12. 3 ~12 : 공사시행
  - 바켓준설 : 연장=12,911m,  $V=1,023\text{m}^3$ , 흡입준설 : 연장=13.331m,  $V=1,023\text{m}^3$
  - 암거준설 : 연장= 4,055m,  $V=2,984\text{m}^3$ , 악취저감 및 세정 : 연장 8,926m

### □ 예산액 : 1,100,000천원(구비)

### □ 향후계획

- 하수관거 우수소통 원활 및 수해피해 최소화로 주민생활 불편해소

## 3 우수지 체육시설 보수공사(구비)

하천시설물 및 우수지내 체육시설에 대하여 원활한 유지관리와 강우시 유입되는 토사 및 부유물 등의 신속처리 하여 쾌적한 도시환경을 제공

### □ 사업개요

- 위 치 : 안양천, 도림천, 신길1, 도림2, 대림3 우수지
- 규 모 : 하천정비 및 우수지 정비, 자전거도로 보수 등
- 사업기간 : '12. 3. ~ 12

### □ 추진실적

- '12. 1 ~ 2 : 현장조사, 설계 및 발주
- '12. 3 ~12 : 공사시행
  - 우수지 청소 12회, 자전거도로 정비 등

### □ 예산액 : 200,000천원(구비)

### □ 향후계획

- 도림천 및 안양천 자전거도로 이용 주민에게 쾌적한 환경조성

## 4 대림3 빗물펌프장 증설공사 (시비)

기상이변에 대비한 대림동 배수분구의 저지대 침수를 최소화 하기 위한  
향구적인 침수방지대책의 일환으로 설계빈도로 상향조정 하여 저지대 지역의  
집중호우에 따른 침수피해를 최소화 하는데 그 목적이 있음

### 사업개요

- 위 치 : 영등포구 대림동 611번지
- 사업기간 : 2011.2.07~2012.9.28.
- 사업규모 : 펌프용량 증대
  - 기정 : 550HP×7대, 500HP×3대(계 10대)
  - 변경 : 존치 550HP×7대, 교체 400HP×1대, 600HP×2대  
신규 1,500HP×2대(계 12대)

### 추진실적

- '11. 1 ~ '12. 5 : 토목,건축,기계,전기 공사완료
- '12. 6 : 펌프 조기가동
- '12. 9 : 공사준공

예산액 : 8,760,000천원(시비)

### 향후계획

- 수해피해 최소화로 주민생활 불편해소

## 5 2012 풍수해대책 추진 (구비)

국지성 집중호우에 대비 금년 풍수해 대책은 기상이변에 따른 집중강우에 대응하여 사전준비 점검·정비하고 풍수해 대책본부 운영을 철저히하여 피해를 최소화 함.

### □ 재난안전대책본부 상황실 운영

- 기 간 : '12. 5. 15 ~ 10.15(5개월간)
- 강우현황
  - 연 누계 강우량 : 1,451mm('11년 : 1,656mm)
  - 1일 최대 강우량(8.15) : 146mm('11. 7.26 : 284mm)
  - 1시간 최대 강우량(8.15) : 54mm('11. 7.26 : 61mm)
- 수방시설 가동현황
  - 8개 빗물펌프장 연 1,545회 577시간 순차가동('11년 2,560회 950시간)
- 근무현황
  - 비상근무 : 16회(1단계12회, 2단계 4회), 보강 12회
  - 평시근무 : 203회(풍수해 기간동안 상황실 2명 상시근무)
- 피해현황 : 인명 및 재산피해 없음

### □ 풍수해 추진성과

- 수방대비 순찰·점검 정비 추진 : 2.15 ~ 5.14 (3개월간)
  - 비 우기기간중 상기 5개분야 지속적인 순찰·점검·정비활동 추진
  - 재해취약시설분야 - 3차 점검 완료
  - 하수분야 - 공사착공 및 준공
    - 노후불량 하수관 정비공사(5건): 5월말 완료
    - 하수관 및 빗물받이 준설 등 유지관리공사(4건): 수해취약지역 완료 ( 대림동, 신길동 추진 - 5월말 완료 )
  - 치수분야
    - 안양천, 도림천, 대방천 순찰·점검 - 5회실시
    - 수방시설(유수지,저류조)순찰 점검 - 6회실시 < 특이사항 없음 >
    - 대림동 저지대지역 자동펌프(역지변포함)설치사업 시행(225개소)
  - 기전분야 - 빗물펌프장 및 수문시설

- 기계분야 : 모터펌프(3대), 제진기(3대),크레인(4대), 수문(2개소), 양수기 정비 및 자동 시운전 완료
- 전기분야 : 수배전반, cctv, 수위계 정비 및 자동 시운전 완료
- 재난대비 특정관리시설 순찰점검계획수립 :특정관리대상시설물(1,179개소)
  - 공동주택, 다중이용건축물, 건축공사장, 옹벽, 석축, 지하차도 등 ( 대상부서- 주택과 등 17개부서 )
  - 기 타 :
    - 풍수해대책 본부요원 및 동주민센터 집합교육 완료
    - 지하주택, 통.반장, 건축공사장, 자율방재단 비상연락망 구축완료
    - 수방자재 및 모래마대 전진배치 완료
    - 민·관·군 협조체제 및 비상연락망 구축 완료
    - 침수취약가구 공무원 돌봄서비스(1가구 1담당제) 점검 및 시행

			
도림1배수분구종합정비사업	대림3빗물펌프장증설공사	신길1동 65번지주변 하수관개량공사	63빌딩주변 침수해소사업

- 주민설명회 및 모의훈련 실시
  - 일 시 : 2012. 4.23(월) 15:30 ~ 18:00
  - 대 상 : 수해취약지역 주민(대림1,2,3동)
  - 참석인원 : 120명
- 마을주민주도의 풍수해예방 모의훈련 실시
  - 일 시 : 2012. 6.13(수) 17:00 ~
  - 대 상 : 주민, 지역자율방재단, 통,반장 등 80명 참석
  - 18개동 자체 모의훈련 실시
- 간부진의 지속적인 관심과 현장행정 추진
  - 펌프장시설, 하천시설, 공사장, 우수지, 재해취약시설 등 지속적인 순찰 및 점검
- 풍수해대비 언론보도
  - “올해 수방안전 이상없다” 외 3건 홍보

			
주민 설명회	현장 행정	모의 훈련	언론 보도

□ 예산액 : 160,000천원(구비)

□ 향후계획

- 수방시설 확충 및 하수관경 확대 지속추진
  - 도림1배수분구 하수관거 종합정비사업(대림동지역)(시비)
- 현장중심의 수방관리시스템 정착
  - 물막이판, 소형펌프, 하수역류 방지장치 설치사업 등을 실효적으로 추진
- 매뉴얼 재정비로 현장대응능력 제고
  - 유관기관 및 자원봉사자 활용방안 강화
  - 저소득층 피해가구 지원을 위한 관련 기업·단체 등과 재해복구 후원 MOU체결

## 6 수방시설 개량 (시비)

수방시설중 내구연한이 경과되고 노후된 수방시설을 개량·정비하여 사전 재해예방에 만전을 기함.

### □ 사업개요

- 빗물펌프장 모터펌프 교체
  - 개 요 : 문래 900HP 2대, 밸브1500mm 2개
  - 공사기간 : '12. 6. 29 ~ 12.15
  - 사 업 비 : 536,830천원
- 빗물펌프장 노후밸브 교체
  - 개 요 : 15개(신길 8개, 도림2 4개, 대림3 3개)
  - 공사기간 : '12. 4. 25 ~ 12.15
  - 사 업 비 : 307,383천원

### □ 추진실적

- 2012. 4월 사업발주
- 모터펌프 및 밸브교체 12.15일 완공예정

□ 예산액 : 844,213천원(시 재난기금)

### □ 향후계획

- 내구연한이 경과한 노후 수방설비 년차적으로 개량추진

## 7 수방시설 유지보수 (구비)

장기간 사용으로 노후된 수방시설을 점검·정비하여 사전 재해예방 및 시설물 안전관리에 만전을 기함.

### □ 사업개요

- 빗물펌프장 모터펌프 보수
  - 개 요 : 3대(양평1, 대방천1간이펌프)
  - 공사기간 : '12. 3. 6 ~ 5. 2
  - 사 업 비 : 69,146천원
- 수문 안전진단 및 정밀점검
  - 개 요 : 12개소
    - 안전진단 : 여의도수문, 양평1배수문
    - 정밀점검 : 양평2, 신길, 영등포배수문,대림1~6호수문, 강변4호수문
  - 공사기간 : '12. 3. 9 ~ 6. 6
  - 사 업 비 : 92,900천원
- 빗물펌프장 건물 보수
  - 개 요 : 옥상방수(문래펌프장)
  - 공사기간 : '12. 4. 19 ~ 5. 11
  - 사 업 비 : 19,000천원

### □ 추진실적

- 보수 및 점검완료

### □ 예산액 : 220,000천원(구비)

### □ 향후계획

- 재정여건에 따라 예산을 확보하여 지속적으로 유지보수

재난사고 유형의 다양화 및 안전의식 저하에 대비한 유형별 대응계획을 수립·시행함으로써 국민 안전관리에 만전을 기함.

### □ 사업개요

- 각종 재난 및 안전사고 등에 대한 체계적인 안전관리계획의 수립 및 추진
- 지역주민의 자율방재역량 강화 및 안전의식 고취로 재난의 사전 예방

### □ 추진실적

- 2012년도 안전관리계획 수립 및 발간배부 : 150부
  - 재난 유형별 단계별(예방, 대비, 대응, 복구) 재난관리계획 수립
- 재난대응 안전한국훈련 실시 : 4.25 ~ 4.27(2박 3일)
  - 훈련내용 : 풍수해 재난대응 토의형 자체 도상훈련(1일차), 지진대비 국민대피훈련(2일차) 등의 국가기반체계 위기·극한기상 대응 역량강화, 국민체험 확대를 통한 재난대응 능력 향상 훈련 (8개반 20개부서, 11개 유관기관 참여)
- 특정관리대상 시설물 지정 및 관리
  - 대 상 : 1,196개소(재난위험시설 43개소, 중점관리시설 1,153개소)
  - 정기점검 : 재난위험시설 (월 1회이상), 중점관리시설 (년 2회)
- 재난취약가구 안전점검 실시
  - 대 상 : 총 770세대(기초생활수급자) 점검완료
  - 점검시기 : 6월~8월
  - 점검분야 : 전기
- 어린이 안전예방교육 실시
  - 대 상 : 구립, 사립, 가정 어린이집 60개소, 2,898명
  - 교육기간 : 7월 ~11월
  - 교육내용 : 재난안전, 보행안전, 범죄안전 등(전문강사 초빙)
- 폭염대피시설 지정 : 189개소
- 폭염대비 행동요령 리플렛 제작 배부 : 4,000매
- 안전점검의 날 행사관련 리플렛 제작 배부 : 24,000매
- 안전점검의 날 행사 캠페인 실시 : 12회
- 명절휴가 안전하게 보내기 캠페인 실시 : 2회

□ 예산액 : 100,772천원



## 9

## 재난관리기금의 조성 및 운용 - 구기금 100%

재난발생시 신속한 대응 및 긴급복구에 소요되는 비용을 충당하기 위하여 재난 및 안전관리 기본법에서 정하 기금으로 사전대비 및 복구에 필요한 재원확보

 설치근거

- 재난 및 안전관리기본법 제67조, 제68조
- 서울특별시 영등포구 재난관리기금의 설치·운용조례

 기금의 조성 및 운용 현황 (2012. 10. 31일 현재)

(단위 : 천원)

구 분	총 액	기금 적립 현황		수입내역	지출내역
		공금예금	정기예금		
재난관리기금	2,907,919	200,919	2,707,000	<ul style="list-style-type: none"> <li>○ 전년도이월액 : 2,331,094</li> <li>○ 전입금 : 600,000</li> <li>○ 이자수입 : 146,575</li> </ul>	<ul style="list-style-type: none"> <li>○ 기금심의위원회 수당 지급 : 560</li> <li>○ 소상공인 점포 등 침수방지시설 설치 공사비 : 11,895</li> <li>○ 2012년 저지대 지하주택 침수방지 공사비 : 110,774</li> <li>○ 재난·재해관리 현장점검 차량 주차요금 지급 : 100</li> </ul>

 추진실적

- 재난관리기금심의위원회 위원수당 : 560천원
- 소상공인 점포 등 침수방지시설 설치 공사비 : 11,895천원
- 2012년 저지대 지하주택 침수방지 공사비 : 110,774천원
- 재난·재해관리 현장점검 차량 주차요금 지급 : 100천원

 향후계획

- 재난관리기금심의위원회 위원수당 : 280천원
- 소상공인 점포 등 침수방지시설 설치공사비 : 42,105천원
- 2012년 저지대 지하주택 침수방지 공사비 : 124,226천원
- 재난·재해관리 현장점검 차량 임차비 : 1,950천원
- 재난·재해관리 현장점검 차량 주차요금 지급 : 150천원

### Ⅲ. 2013 주요업무 계획

연 번	사 업 명	쪽
-----	-------	---

①	노후·불량 하수관거 개량공사 .....	17
②	관내 하수도 준설공사 .....	18
③	하천 및 우수지내 체육시설 보수공사 .....	18
④	2013 풍수해 대책 추진 .....	19
⑤	수방시설 정비 및 유지보수 .....	20
⑥	재난 및 안전관리 계획 .....	21
⑦	재난복구 대응능력 강화 .....	22
⑧	재난관리기금 운용 .....	23

# 1 노후·불량 하수관거 개량공사(구·시비)

저지대 주택가 이면·간선도로에 매설된 불량 하수관을 개량하여 하수소통의 원활을 기하고 재해예방과 주민생활의 편의를 제공

## □ 사업개요

### ○ 사업규모

- 단위사업 5건 : 하수관개량 D=300mm~ $\square$ 3.0×2.0m, L=10,299m
  - 도림1배수분구 하수관거 종합정비 - - - - - D300~ $\square$ 2.0×2.0m, L=7,040m
  - 신길1동 412주변 외 2개소 하수관개량 - - - - - D900~1,350mm, L=929m
  - 가마산로 하수관개량 - - - - - D800~1,200mm, L=180m
  - 문래동 하수암거 성능개선 - - - - - D450mm~2 $\square$ 3.0×2.0m, L=1,390m
  - 신길동 410주변 하수관개량 - - - - - D450~D600mm, L=760m
- 연간단가 1건 : 하수관개량 D=300~1,200mm, L=1,500m

### ○ 사업기간

- 단위사업 : '13. 3. ~ '13. 12.
- 연간단가 : '13. 3. ~ '14. 02.

○ 총 : 6건 / 105억원 (시비사업 : 4건/89억원, 구비사업 : 2건/16억원)

## □ 추진계획

- '12. 12. ~ '13. 01. : 현장조사 및 설계
- '13. 01. ~ '13. 02. : 서울시 계약심사 등 각종 사전심의
- '13. 02. ~ '13. 03. : 공사발주 및 착공
- '13. 03. ~ '13. 12. : 공사시행(단가계약공사는 14년 2월까지 시행)

## □ 소요예산 : 10,520백만원

- 시예산 8,920 / 구예산 1,600

## 2 관내 하수도 준설공사(구비)

관내 하수관로 및 펌프장 집수정에 퇴적된 각종 퇴적물을 연중 준설시행으로 하수소통 원활 및 수해예방에 만전을 기하고자 함.

### 사업개요

- 위 치 : 영등포 관내
- 규 모 : 하수관준설  $V=5,600m^3$
- 사업기간 : '13. 3 ~ 12.

### 추진계획

- '13. 1 ~ 2 : 현장조사, 설계 및 발주
- '13. 3 ~ 12 : 공사시행

### 소요예산 : 1,100,000천원(구비)

### 향후계획

- 하수관거 우수소통 원활 및 수해피해 최소화로 주민생활 불편해소

## 3 우수지 체육시설 보수공사(구비)

하천시설물 및 우수지내 체육시설에 대하여 원활한 유지관리와 강우시 유입되는 토사 및 부유물 등의 신속처리 하여 쾌적한 도시환경을 제공

### 사업개요

- 위 치 : 안양천, 도림천, 신길1, 도림2, 대림3 우수지
- 규 모 : 하천정비 및 우수지 정비, 자전거도로 보수 등
- 사업기간 : '13. 3. ~ 12

### 추진실적

- '12. 1 ~ 2 : 현장조사, 설계 및 발주
- '12. 3 ~ 12 : 공사시행

### 소요예산 : 500,000천원(구비)

### 향후계획

- 도림천 및 안양천 자전거도로 이용 주민에게 쾌적한 환경조성

기상 이변에 따른 집중강우에 대비한 사전 점검·정비 강화 및 풍수해대책본부운영을 철저히하여 단 한건의 침수 피해도 발생치 않도록 하고자 함.

#### □ 수방시설 현황

- 빗물펌프장 15개소(간이펌프장 7개소포함), - 수문21개소(57문)
- 하수관거 : 447.659km, - 빗물받이 : 22,000개소
- 하천제방 : 11.44km(안양천, 도림천, 대방천)

#### □ 추진계획

- 수방대비 사전준비('13. 2.01~3.14)
  - 재해취약시설분야 점검·정비 계획 수립
  - 하수, 치수, 기전, 재난분야 정비 및 점검 계획 수립
- 수방대비 순찰·점검·정비 추진('13. 3.15~5.14)
  - 하수분야 : 노후불량 하수관 정비공사 조기 완공 추진(6월말)  
하수관 및 빗물받이 준설 우기전 완료
  - 치수분야 : 안양천, 도림천 대방천 및 수방시설(유수지,저류조) 순찰. 점검
  - 기전분야 : 빗물펌프장 및 수문시설
    - 기계분야 : 모터펌프, 제진기, 수문, 양수기 정비 및 자동 시운전 완료
    - 전기분야 : 수배전반, CCTV, 수위계 정비 및 자동 시운전 완료
  - 재난대비 특정관리시설분야 순찰 점검
- 취약가구 맞춤형 돌봄 서비스 시행
  - 내 용 : 침수 유형에 따른 맞춤형 서비스(1:1공무원 돌봄서비스)
  - 대 상 : 상습침수세대, 저지대 독거노인, 모자가정 등
- 기 타
  - 대시민 홍보시스템 강화 및 주민 자발적 침수피해 예방지원
  - 현장중심의 수방관리시스템 정착
    - 물막이판, 소형펌프, 하수역류방지시설 설치사업 등 추진강화
  - 매뉴얼 재정비로 현장대응능력 제고

□ 소요예산 : 150,000천원(구비)

□ 향후계획 : 사전대비.대응 철저로 인한 침수피해 최소화

## 5 수방시설 정비 및 유지보수 (구비)

장기간 사용으로 노후된 수방시설을 점검·정비하여 사전 재해예방 및 시설물 안전관리에 만전을 기하고자 함.

### 사업개요

- 모터펌프 보수: 양평1 630HP 2대, 영등포 800HP 1대
- 수문 정밀안전진단 및 정밀점검
  - 안전진단 : 신길배수문, 영등포배수문, 양평2배수문
  - 정밀점검 : 대림2동, 대림3동, 도림2동, 문래, 대방배수문
- 수방용양수기 점검·정비 : 수방용양수기 2,254대
- 빗물펌프장 노후시설: 양평2펌프장 옥상방수
- 사업기간 : '13. 1 ~ 12

### 추진방향

- 노후 수방시설 사전정비로 시설물 수명연장 및 재해예방

### 추진계획

- 재정여건에 따라 유지보수 예산을 확보하여 수방기간전 정비완료

### 소요예산 : 4건 / 235,000천원(구비)

## 6 재난 및 안전관리 계획 (구비)

재난사고 유형의 다양화 및 안전의식 저하에 대비한 유형별 대응계획을 수립하고 현장위주의 교육 및 홍보활동으로 구민 안전관리에 만전을 기하고자 함.

### 사업개요

- 위 치 : 영등포구 관내
- 기 간 : 2013년 연중

### 추진계획

- 2013 영등포구 안전관리계획 책자 제작 배부 : 100부
- 재난대응 매뉴얼 및 안점점검 홍보물 제작 : 6종
- 폭염대비 행동요령 리플렛 제작 배부
- 안전점검의 날 행사 캠페인 실시 : 12회 이상
- 명절휴가 안전하게 보내기 캠페인 실시 : 2회
- 어린이 안전 예방교육 : 65개소
- 재난취약가구 안점점검 실시 : 770세대
- 특정관리대상시설물 점검 : 2회 1,202개소

### 소요예산 : 32,340천원(구비)

### 기대효과

- 계절별 안점점검 및 재난 대응 태세 교육 및 홍보

재난사고 유형의 다양화에 대비한 유관기관별 안전사고 대응능력 강화 훈련실시 및 협조체계를 구축하고 재난상황 발생 시 주민들의 자율참여를 유도하여 신속하고 효과적인 재난복구 대응 능력을 강화하고자 함.

#### □ 사업개요

- 위 치 : 영등포구 관내
- 기 간 : 2013년 연중

#### □ 추진계획

- 국가재난 안전한국 훈련실시 1회 : 2013. 5월
- 위기대응 종합훈련실시 1회 : 2013. 9월
- 저지대주민 풍수해보험 지원 : 300세대
- 자율방재단 운영 : 22개반 523명
- 자율방재단 소양교육실시 1회 : 300명(2012. 7월)

#### □ 소요예산 : 22,870천원(구비)

#### □ 기대효과

- 유형별 재난사고에 따른 대응태세 확립
- 주민 참여의 자율방재단 운영 및 소양교육으로 안전의식 고취



## 8 재난관리기금 운용 (구기금)

재난발생시 신속한 대응 및 긴급복구에 소요되는 비용을 충당하기 위하여 재난 및 안전관리 기본법에서 정하 기금으로 사전대비 및 복구에 필요한 재원확보

### 사업개요

#### 기금현황

(단위:천원)

2012년도말 현재액	2013년도 조성계획			2013년도말 현재액
	수입	지출	증·감	
2,331,094	716,711	222,380	494,331	2,825,425

### 수입계획 716,711천원

- 기금전입금 : 600,000천원
- 공공예금이자수입 : 116,711천원

### 지출계획 222,380천원

- 재난예방 홍보물 제작 : 5,600천원
- 기금심의위원회 운영수당 : 1,680천원
- 기금심의위원회 운영비품 구입 : 500천원
- 재난대응·대비훈련 물품구입 : 5,000천원
- 재난·재해관리 현장점검 차량 임차료 : 5,400천원
- 재난·재해관리 현장점검 차량유지비(유류비, 수리비, 기타) : 4,800천원
- 물막이판 및 옥내역지변 설치공사 : 200,000천원

### 기대효과

- 재난사고 사전예방 및 공공시설물에 대한 신속한 사후 처리

## IV. 특수사업

### 1 도림1배수분구 하수관거 종합정비 - 시비 100%

노후 하수관거의 구간별 단위개량사업만으로는 하수관거의 기능유지에 어려움이 있어 배수분구별 종합계획을 수립 정비함으로서, 하수관거의 통수능 확보는 물론 수해예방에 만전을 기하고자 함

#### □ 사업개요

- 위 치 : 대림동 및 신길동 일부 지역
- 규 모 - 하수관 신설및개량 : D300~D1500mm, L=47.1km
  - 하수암거 신설 : ■1.5×1.5~■2.0×2.0m, L=2.0km
  - 하수암거 보수보강 : ■1.0×1.0~■2.4×2.4m, L=3.2km
- 사업기간 : '10. 8. ~ '14. 12.
- 시 공 사 : 흥익산업개발(주), 매일종합건설(주)
- 총사업비 : 66,707백만원 (시비)

#### □ 연차별 투자계획

(단위 : 백만원)

구 분	총사업비	기투자	2012년	2013년	장 래	비 고
계	66,707	10,197	9,000	6,000	41,510	
실시설계비	1,897	1,897	-	-	-	
시 설 비	62,732	7,880	8,500	5,700	40,652	
감 리 비	2,078	420	500	300	858	

#### □ 추진실적

- '08. 10~'08. 12 : 서울시 예산투자심사 등 각종 사전심사
- '09. 2 ~ '10. 2 : 실시설계 시행
- '10. 3 ~ '10. 6 : 공사계약심사 등 각종 발주전 심사
- '10. 8월 : 공사 착공
  - 하수관 신설 및 개량 : 8.2km 완료
  - 하수암거 신설 : ■2.0×2.0m, L=120m 완료
  - 하수암거 보수·보강 : 3.2km - 모두완료

□ 향후 추진계획

- '13. 8. : 현재 시행중인 1,2구역 준공
- 잔여구역 : 장기계속사업으로 계속 추진

□ 기대효과

- 수해 취약지역인 대림동 지역의 수해예방

# 위 치 도

▶ 공 사 명 : 도림1배수분구 하수관거 종합정비

