

제159회 구의회 임시회

2011. 2.18 ~ 2.28

『교육 복지 사람중심 새 영등포』 실현을 위한

---

# 2011년 주요업무 보고

---



보건지원과

# 보 고 순 서

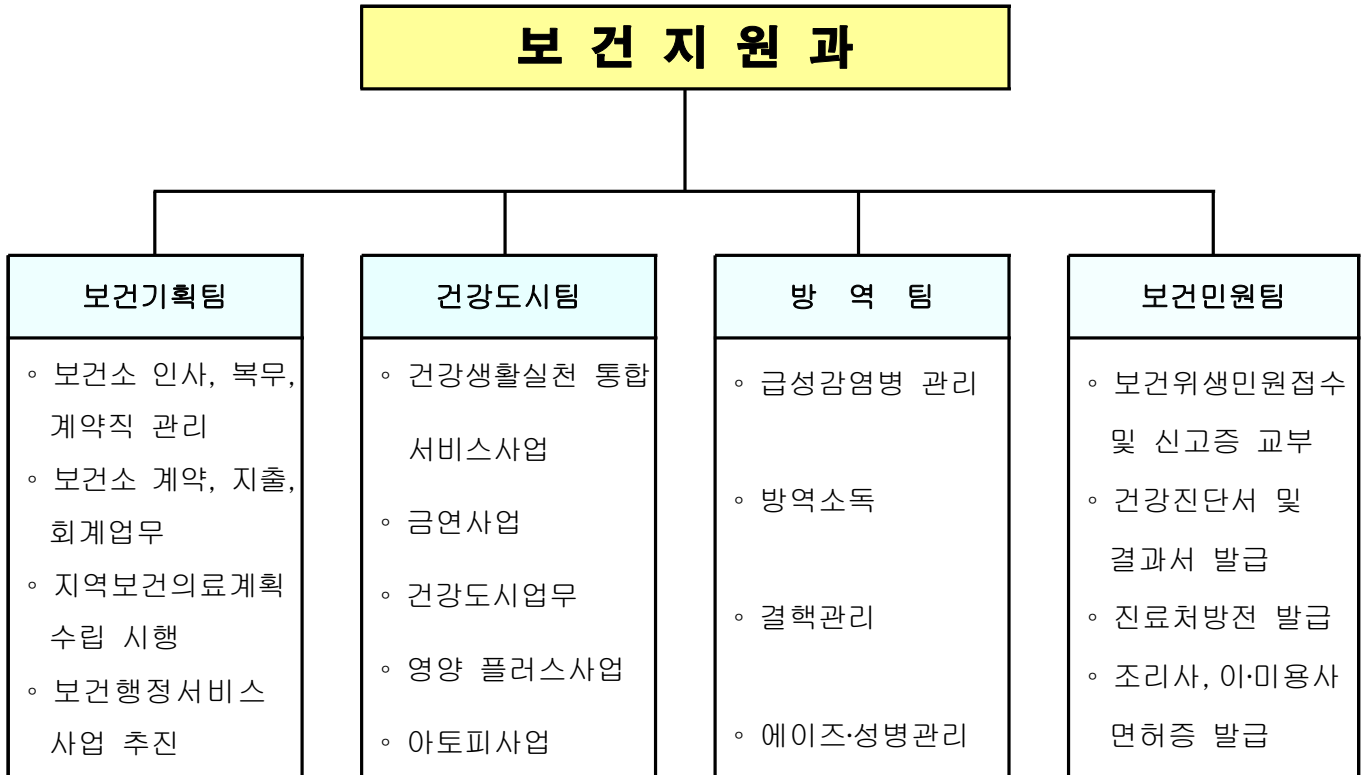
- 일반 현황 ..... 1
- 2011 주요업무 추진계획 ..... 4
- 신규 사업 ..... 30
- 2010 주요업무 추진실적 ... 36

# I. 일반 현황

## 1 인 력

구 분	계	일 반 직						기 능 직					계약직	
		4급	5급	6급	7급	8급	9급	6급	7급	8급	9급	10급	가급	나급
정 원	34	1	1	5	6	6	2	-	1	3	1	-	7	1
현 원	35	1	0	4	11	3	1	-	2	5	-	-	7	1
과부족	1	-	△1	△1	5	△3	△1	-	1	2	△1	-	0	0

## 2 조 직



**3**

**주요시설 및 장비**

주요시설 현황

구 분	소 재 지	규모(㎡)		준공일	비 고
		대지	건물		
보 건 소	당산로 123	7,622	3,398	1994. 9. 1	

주요 장비 현황

구 분	행 정 차 량					방역장비
	계	승용차	승합차	화물차	구급차	
수 량	9대	4대	1대	3대	1대	6종 20대

**4**

**예 산 현 황**

사 업 별

(단위 : 천원)

단위사업명	예 산 액	전년도 예산액	증(△)감
계	7,815,104	7,602,845	212,259
구민에 대한 공공의료 서비스편의제공	79,785	87,604	△7,819
구민건강증진사업	563,504	571,746	△8,242
전염병 예방관리	364,756	361,444	3,312
인력운영비	6,461,553	6,213,362	248,191
기본경비	345,506	368,689	△23,183

## 목 차

### 〈2011년도 주요업무계획〉

1. 건강생활실천 통합서비스 사업 .....	4
2. 금연사업 .....	7
3. 건강도시 프로젝트 .....	9
4. 영양플러스사업 .....	11
5. 아토피리 영등포 만들기 .....	13
6. 기후변화 대응 감염병 예방관리 강화 .....	15
7. 결핵관리 .....	18
8. 에이즈·성병관리 .....	20
9. 과학적인 친환경 맞춤형방역소독 .....	22
10. 주민 건강을 밝히는 『보건의료서비스 홍보』 ..	24
11. 보건행정 전문화 『보건의료인 역량 강화』 ..	25
12. 지역사회 건강지킴이 『열린 보건소』 운영 ...	27
13. 보건민원 만족플러스 추진 .....	28

### 〈신규사업〉

1. 『건강플러스 체험관』 운영 .....	29
2. 『식탁건강 가족사랑』 프로젝트 .....	31
3. 『디지털 통합 방역시스템』 운영 .....	33

## II. 주요 업무추진 계획

### 1 건강생활실천 통합서비스 사업(국비)

구민의 건강관련 행태 개선을 위하여 생애 주기별 영양, 운동, 절주, 비만 관리 프로그램을 운영하여 건강생활실천 환경 조성 및 구민의 건강증진 도모

#### □ 사업목표

- 『건강 원스톱 서비스』 <신규> : 1,000명
- 『건강 플러스 체험관』 운영 <신규>
- 구민 건강한마당 행사 : 1회
- 『건강한 학교 만들기』 <확대>: 3개교→5개교
- 『건강한 직장 만들기』 <확대>: 3개소→5개소
- 『헬스 리셋』 프로젝트 <신규> : 3기 150명
- 『건강영등포 2080 프로젝트』 <확대>: 5개소→6개소
- 『식탁건강 가족사랑』 프로젝트 <신규>: 40개소

#### □ 추진방향

- 대상자별 통합서비스를 제공하여 사업의 효율화 및 개인별 서비스 강화
- 건강생활실천 분위기 조성 및 환경조성
- 생애 주기별 전문화된 프로그램 운영으로 구민 건강증진 도모

#### □ 세부 추진계획

- 『건강 원스톱 서비스』 <신규>
  - 목 적 : 건강위험요인을 가진 지역주민에게 영양, 운동, 비만, 금연, 절주 등에 대한 통합 건강서비스 제공으로 서비스 만족도 향상 및 건강개선
  - 대 상 : 건강위험요인을 가진 30세 이상 지역주민
  - 사업내용 : care-plan에 따른 영역별 상담서비스 제공
- 『건강 플러스 체험관』 운영 <신규>
  - 목 적 : 『건강 플러스 체험관』 설치·운영으로 지역주민의 건강교육을

통합·체험식으로 운영함으로써 교육효과 극대화 및 주체적 건강관리  
 능력 향상으로 교육·사람 중심의 건강도시 영등포 구현

- 체험관 설치 : 보건소2층 로비와 3층 보건교육실 내
- 사업내용 : 11개 체험관 운영  
 (식품안전 홍보관, 손씻기 체험관, 심폐소생술 체험관, 구강보건 교육관,  
 흡연예방 교육관, 음주예방 체험관, 비만 체험관, 영양 체험관, 운동 체험관,  
 아토피·응급처치·기후변화 체험관, 성 교육관)
- 여의도 봄꽃 축제 연계 『구민 건강한마당 행사』 개최 : 1회
  - 목 적 : 건강에 대한 정보 및 지식을 습득할 수 있는 건강 홍보관 부스  
 운영으로 건강생활 실천 분위기 확산
  - 일 정 : 여의도 봄꽃축제(4월)
  - 건강홍보관 : 12개 부스 운영(금연·절주홍보관, 비만 체험 및 영양·  
 운동 상담관, 건강도시 홍보관, 감염병예방 홍보관, 대사증후군  
 예방 홍보관, 여성건강 홍보관, 구강보건홍보관, 음식점 원산지  
 표시 홍보관, 정신건강홍보관, 신종 인플루엔자예방 홍보관,  
 치매예방 홍보관, 심폐소생술 체험관)
- 『건강한 학교 만들기』 운영
  - 《 편편 건강교실 : 5개교 》
    - 비만청소년을 대상으로 비만에 대한 지식정보제공을 통한 인식개선과  
 운동 및 영양프로그램 운영을 통한 비만개선으로 청소년 건강증진 도모
    - 대 상 : 비만학생
    - 내 용
      - 체성분측정 및 영양진단, 운동프로그램 운영, 영양지도
      - 금연, 절주
  - 《 건강 나눔학교 : 2개교 》
    - 대 상 : 영중초등학교, 당산초등학교
    - 내 용 : 방학 중 저소득 학생들을 대상으로 NGO단체와 공동으로  
 건강교육프로그램(영양교육, 운동지도, 건강검진, 식생활  
 지도), 중식지원, 교육활동, 참여활동, 문화체험 등 운영
    - 협력단체 : 굿네이버스 서울남부지부
- 『건강한 직장 만들기』 <확대> : 3개소→5개소

- 대 상 : 관내 희망 사업장
- 내 용
  - 아침 건강체조 및 비만개선 프로그램 운영
  - 운동·영양·금연·절주·비만예방 및 건강생활 캠페인
  - 건강교육, 사업장 건강환경 조성
- 『헬스 리셋』 프로젝트 <신규> : 3기 150명
  - 대 상 : BMI 25 비만자, 대사증후군 이상소견자
  - 방 법 : 국민건강보험공단 건강증진센터 연계 추진
  - 내 용
    - 사전·사후 건강검사 및 평가
    - 주3회 중강도 운동 및 영양지도
    - 건강생활실천교육 및 대사증후군 관리방법 교육
- 『건강 영등포 2080 프로젝트』 <확대> : 5개소→6개소
  - 장 소 : 도림동유수지, 여의도공원, 영등포공원, 문래공원, 안양  
게이트볼장, 여의도 둘레길
  - 걷기운동 프로그램 운영 일정 : 3월~6월(4개월간)
  - 대 상 : 걷기운동 참가 희망자 300명
  - 내 용 : 발대식, 걷기프로그램, 건강행태개선 교육, 사전·사후검사
- 『식탁건강 가족사랑』 프로젝트 <신규> : 40개소
  - 대 상 : 취학전 어린이, 학생, 성인, 노인
  - 방 법
    - 각대상자별 3~5회 교육 후 수료
    - 시중 판매식품의 식품첨가물의 사용현황 시연 및 실험식 교육
    - 어린이들 간식속 설탕양과 칼로리 알아보기 캠페인 운영
  - 내 용
    - 식용색소, 인공향료, 정제당, 유화제, 증점제, 안정제, 발색제,  
방부제, 표백제, 합성감미료의 위험성 교육
    - 기타 건강한 생활을 위한 생애주기별 영양교육
    - 어린이들이 주로 먹는 간식속에 들어 있는 설탕의 양과 인스턴트  
음식속의 칼로리양 알아보기 캠페인

□ **소요예산** : 181,406천원(국 36,000 구 145,406)



## 2 금연 사업 (국비)

금연의 사회적 분위기 확산에 따라 금연환경 조성, 흡연예방 교육 및 금연클리닉 지속 운영으로 흡연을 예방하고 흡연자의 건강을 촉진하며 비흡연자를 보호하기 위한 환경을 만들어 국민 건강증진에 기여

### □ 사업목표

- 금연환경 조성 및 관리 : 3,067개소
- 흡연예방 건강한 학교 만들기 : 5,000명
- 금연클리닉 운영 : 1,500명
- 금연 홍보 : 50회
- 『간접흡연제로 마일리지』 운영 <신규> : 10회

### □ 추진방향

- 공중이용시설, 어린이 공원 등 금연 환경조성 및 관리
- 생애주기별 흡연예방교육 실시 및 흡연자 금연클리닉 서비스
- 주민 참여형 금연사업으로 건강도시 시스템과 연계

### □ 세부 추진계획

- 금연환경 조성 및 관리
  - 공중이용시설 현황(3,067개소) : 금연시설 978개소, 금연구역지정시설 2,072개소  
담배자동판매기 17
  - 점검방법
    - 담배 자판기를 제외한 3,050 전 업소에 대해 자율점검 실시
    - 점검표 미제출 업소를 대상으로 시기별, 업종별로 실시
  - 추진현황

구 분		2008년	2009년	2010년
금연시설 지도·점검(개소)	목표	3,081	3,145	2,961
	실적	3,081	3,145	2,961

○ 금연 홍보

- 대상 : 영등포구민 및 영등포 소재 사업장
- 내용 : 흡연 및 간접흡연의 피해, 금연구역에서의 흡연시 법적규제 안내
- 방법 : 캠페인, 홍보지 배부, 관내 소식지, 홈페이지, 전광판 등

○ 흡연예방 건강한 학교 만들기

- 대상 : 초·중·고등학교 학생(10개소 5,000명)
- 내용 : 학령기 학생들에게 흡연의 피해, 담배회사의 판매전략 등을 교육
- 학교 금연교육 실시 현황 (단위 : 개소,명)

구분	2008년		2009년		2010년	
	학교	인원	학교	인원	학교	인원
초등학교	1	199	8	2,640	4	1,943
중학교	10	4,800	7	4,117	5	3,235
고등학교	2	829	4	290	5	2,692
계	13	5,828	19	7,047	15	7,870

○ 금연클리닉 운영

- 목표 : 신규등록자수 1,500명(보건소 1,300명, 이동 금연클리닉 200명)
- 내용 : 여성, 청소년, 직장 등 맞춤형 서비스, 약물요법 및 행동요법
- 사업장 이동 금연클리닉 실시현황 (단위 : 개소,명)

구분	100인 이상 사업장 수	2008년		2009년		2010년	
		사업장	인원	사업장	인원	사업장	인원
실 적	233	11	464	10	400	10	481

○ 『간접흡연제로 마일리지』 운영 <신규>

- 목 표 : 구민들에게 간접흡연제로 영등포 사업에 관심 및 구민 자율 참여 유도  
구민제안 적극 발굴을 통한 간접흡연 피해 감소 및 금연문화 조성
- 방 법 : 관내 초·중·고등학교에 마일리지 회원 모집 → 자율적으로  
캠페인 계획 수립 → 캠페인 및 금연구역에서 홍보 활동 → 적립  
마일리지 자원봉사 시간 부여
- 목 표 : 회원활동 실적(캠페인,홍보 등) 10회

□ **소요예산** : 127,480천원(국 63,740 구 63,740)

### 3 건강도시 프로젝트 (시비)

전국 50개 도시와 서태평양지역 148개 도시가 추진하고 있는 건강도시 프로젝트는 지역사회 구성원의 건강과 삶의 질을 향상시키기 위해 지속적으로 노력하고자 다양한 생활터에 작간접적으로 지원하여 사람중심의 건강도시 영등포를 구현

#### □ 사업목표

- 『건강도시 홍보관』 운영 : 2회
- 『지역사회 열린 건강 아카데미』 운영<신규> : 2회
- 『청소년 건강 서포터즈』 구성·운영<신규> : 50명
- 『건강한 생활터 만들기』 운영<신규> : 2개소
- 『국내외 건강도시연맹』 네트워크 활동 및 기반구축 유지 : 2개 기관
- 『건강터 영등포구 주민협의체』 구성·운영<신규> : 1개소

#### □ 추진방향

- 국내외 네트워크 구축 및 상호지원을 통한 활발한 교류 추진으로 다양한 생활터의 건강과 삶의 질 향상
- 보건사업에서 접근하기 어려운 환경, 교통, 기후변화 등 건강에 작간접적인 건강위해요소를 제거 또는 협력

#### □ 세부 추진계획

- 『건강도시 홍보관』 운영 : 2회
  - 대 상 : 관내 지역주민 약 10,000명
  - 내 용
    - 지역주민에게 건강관련 다양한 정보 제공을 위하여 건강홍보관 운영
    - 유관부서 연계 차 없는 거리에서 환경 캠페인 및 어린이날 행사 연계 건강 메세지 전달 홍보
- 『지역사회 열린 건강 아카데미』 운영<신규> : 2회

- 내 용 : 다양한 생활터(학교, 직장, 지역사회 등)내 지역주민에게 필요한 건강관련 무료 공개강좌 운영
- 『청소년 건강 서포터즈』 구성·운영<신규> : 30명
  - 대 상 : 관내 중·고등학생
  - 내 용 : 관내 청소년으로 모임을 구성하여 건강도시 주제를 테마로 다양한 건강·환경 활동 및 지원
- 『건강한 생활터 만들기』 시범운영<신규> : 2개소
  - 대 상 : 마을(1개동), 시장(1개소)
  - 내 용 : 건강한 생활터로 선정된 마을과 시장을 중심으로 보건소 유관부서 연계 공동 캠페인 및 건강서비스 제공
- 『국내외 건강도시연맹』 네트워크 활동 : 2개 기관
  - 대 상
    - 국내 : 대한민국건강도시협의회(Korea Healthy Cities Partnership : KHCP)
    - 국외 : 서태평양지역 건강도시연맹(Alliance for Healthy Cities : AFHC)
  - 내 용 : 국내외 건강도시 최신 정보 교류 및 홍보, 네트워크 강화
- 『건강터 영등포구 주민협의체』 구성·운영<신규> : 1개소
  - 대상 : 생활터구성원 (마을 또는 학교)
  - 내용 : 건강생활터로 선정된 주민 및 담당자 간담회

□ **소요예산** : 40,000천원(시 20,000 구 20,000)

## 4 영양플러스 사업 (국·시비)

영양상태가 취약한 취약계층 임산부 및 영유아를 대상으로 영양교육을 실시하고 빈혈, 저체중, 영양불량 등 제반 문제를 해소하기 위한 보충식품을 일정기간 동안 지원하여 건강수준 향상

### □ 사업목표

- 보충식품지급 : 210명 4,032회
- 건강상태평가(빈혈검사, 식품섭취상태조사) : 1,008회
- 단체 영양교육 : 40회

### □ 추진방향

- 빈혈, 저 체중, 영양불량 등 취약계층 임산부 및 영유아의 영양문제해소
- 식생활 관리 능력 배양을 통하여 국민의 장기적 건강 확보

### □ 세부 추진계획

- 대 상 : 만6세 이하 영·유아, 임산부, 출산부, 수유부 210명
  - 소득수준 : 가구 규모별 최저생계비 대비 200%미만의 가구
  - 영양위험요인 : 빈혈, 저 체중, 성장부진, 영양섭취상태불량 중 한 가지 이상의 영양위험요인보유자
  - 사업대상자 추정인구 (단위:명)

구 분	영아 (0세)	유아 (1~5세)	임신·출산·수유부 (추정인구수)	합 계	비 고
영등포구 인구수	3,715	18,168	5,572	27,455	전체인구수 401,924명 (2010.9.30기준)
저소득층 (추정인구수)	1,795	8,782	2,693	13,270	2005 통계청 가계조사의 최저생계비대비 200%이하 인구비율 48.34%
영양소섭취 부족 대상자수	204	1,001	307	1,512	2005 국민건강영양조사 전국평균 11.4%

- 대상자현황

(단위:명)

구 분	2008년	2009년	2010년
신규 대상자	113	260	362
기간 연장 대상자	-	84	212
소계	113	344	574
누계	113	457	1,031

○ 내 용

- 부족 되기 쉬운 영양소 보충식품 지급 : 6개월  
(영아, 1~5세 어린이, 임신·수유부, 출산부 등 대상에 따른 식품패키지 6종 구분 지급)
- 월1회 이상 영양교육 및 가정방문서비스 제공  
(개별 상담, 집단교육, 가정방문교육 등의 방법으로 영양위험요인을 고려한 바람직한 식생활 관리방법, 모유수유 등을 교육)
- 3개월마다 정기적 건강상태평가 : 빈혈검사, 식품섭취상태 조사  
(대상자 선정 시, 자격 재평가 시, 중간평가, 사업 종료 시 평가)

○ 인 력 : 영양사 2명

○ 추진방법

- 대상자 선정·등록 후 대상 구분 및 특성에 따라 보충식품패키지를 직접 가정으로 배달
- 가정방문 실시 : 대상자 범주 및 영양위험요인에 따른 맞춤형 영양교육, 보충식품배달 확인, 식품 보관상태 확인, 올바른 식생활습관 형성을 위한 저염식 교육 등

□ **소요예산** : 208,098천원(국 59,841 시 44,208, 구 104,049)

## 5 아토피 영등포 만들기 (시비)

아토피·천식 질환의 예방관리를 위해 아토피 안심학교 운영 및 아토피질환에 대한 검진, 교육 등으로 구민의 건강한 생활 보장 및 미래의 사회·경제적 부담을 경감하고자 함

### □ 사업목표

- 『아토피 안심학교』 운영 : 10개소
- 아토피 스크리닝 설문조사 및 검사 : 1,200명
- 아토피·천식질환의 응급상황, 예방관리 교육 : 10회
- 식품알레르기 예방관리 교육 : 40회
- 실내 환경 점검 : 8개소
- 아토피·천식질환의 예방관리 홍보 : 20회

### □ 추진방향

- 아토피질환에 대한 예방관리로 재발 및 악화요인 방지
- 아토피 스크리닝 검사로 아토피성질환자 Data Base 구축 및 환자 관리
- 학교중심의 아토피질환의 예방관리 환경 조성을 위한 안심학교 운영
- 실내 환경 점검 시 위생과와 연계하여 실시

### □ 세부 추진계획

- 『아토피 안심학교』 운영 : 10개소
  - 대 상 : 희망하는 초등학교 및 어린이집
  - 내 용 : 아토피 질환에 관한 실태조사에서 아토피 질환 고위험군 어린이에게 아토피 검진 및 교육을 실시하고, 아토피 환자 관리 및 아토피 없는 환경조성 등
- 아토피 스크리닝 설문조사 및 검사 : 1,200명
  - 대 상 : 구립, 민간, 가정어린이집 아동 및 초등학생

- 내 용 : 아토피 질환에 대한 설문조사 실시, 아토피 질환 의심자에 대한 검진을 관내병원과 연계하여 아동 의뢰 체계 구축

○ 아토피질환의 응급상황 및 예방관리 교육 : 10회

- 대 상 : 초등학교, 어린이집 교사 및 학부모

- 내 용 : 아토피 질환에 대한 응급상황 대처 및 최근 급증하고 있는 아토피 질환에 대한 예방관리수칙 등에 대해 교육

○ 식품알레르기 예방관리 교육 : 40회

- 대 상 : 어린이집, 초·중·고등학교, 성인, 어르신 등

- 내 용 : 시중에서 유통 중인 가공식품 속 식품첨가물 및 식품알레르기에 대한 예방관리 교육 등

○ 실내 환경점검 : 8개소

- 대 상 : 희망하는 구립, 민간, 가정어린이집

- 내 용 : 아토피 없는 어린이집을 위한 실내 환경 점검

- 방 법 : 위생과와 연계하여 실내 공기 질 측정

- 측정항목 : 3종(폼알데하이드, 일산화탄소, 잔류먼지)

○ 아토피·천식질환의 예방관리 홍보 : 20회

- 대 상 : 관내 주민

- 내 용 : 아토피·천식질환에 대한 예방관리 홍보 및 캠페인

□ **소요예산** : 20,000천원(시 10,000 구 10,000)



지구 온난화로 인한 기후변화에 따른 감염병 발생 양상의 변화에 따라 감염병 예방과 확산방지를 위하여 주민의 자율관리능력 제고를 위한 대주민 감염병 예방 홍보 및 질병발생에 대한 지속적인 모니터링, 신속한 대응체계 구축으로 감염병 관리에 만전을 기하여 감염병 없는 건강도시 영등포 구현

### □ 사업목표

- 『찾아가는 감염병 예방 이동 홍보관』 운영<확대> : 30회→40회
- 『감염병 조기 예·경보제』 운영<확대> : 6,000건→10,000건
- 질병정보 모니터망 운영 : 30개소
- 주요감염병 표본감시 의료기관 운영 : 12개소
- 생물테러 대비 응급실증후군 감시체계 의료기관 운영 : 4개소
- 「감염병 관리 대책반」 편성·운영 : 4개팀

### □ 추진방향

- 시기별, 대상별 맞춤형 감염병 예방정보 제공 및 교육·홍보
- 감염병 및 생물테러 대응 감시체계 운영 및 대량발생 감염병 집중관리
- 주요 감염병에 대한 신속한 대처로 확산 방지

### □ 세부 추진계획

- 『찾아가는 감염병 예방 이동 홍보관』 운영 : 40회
  - 어린이집, 학교 등 교육시설, 사회복지시설, 전철역사 및 대규모 행사장 등 집단시설 중심으로 운영
  - 감염병 예방교육, ‘올바른 손씻기’ 체험관 운영 및 홍보패널 전시
- 영등포 구민을 위한 『계절별 유행 감염병 예방 가이드』 제작·배부 : 4월
  - 계절별 유행 감염병의 주요증상, 감염경로, 예방요령 등 구민들이 쉽게

이해할 수 있는 홍보내용 수록

- 배부처 : 구청, 보건소, 동주민센터 민원실, 학교, 사회복지시설 등
- 주민홍보용 패널 전시 및 홍보물 제작·배부 : 20회, 2종 10,000부
- 『건강한 여름나기 캠페인』 실시 : 3회
  - 여름방학 기간 중 자원봉사자(관내 중·고등학생)모집하여 실시
  - 국민건강수칙 및 수인성 감염병 예방요령 홍보 등
- 식품취급자 보건검사(장티푸스)로 감염병 예방
- 위험군 감염예방
  - 쪽방지역 방역소독 주 1회, 감염병 예방홍보 주1회
  - 외국인 이용시설(다문화빌리지) 방문, 감염병 예방홍보 월1회
- 『감염병 조기 예·경보제』 운영 : 10,000건
  - 학교, 어린이집, 사회복지시설, 집단급식소 등 1,386개소, 10,000건
  - 기상청 생활기상지수(식중독지수) 등으로 감염병 유행관측 및 유행이전 전달
- 질병정보 모니터망 운영 : 30개소(학교, 의료기관, 사회복지시설, 집단급식소 등)
  - 각종 감염병질환의 유행상태를 판단하여 보건소에 신고
- 오염지역 입국자 추적 및 대량 환자 관리시스템 운영
- 『설사환자 신고센터』 연중 운영(방역팀 ☎2670-4904~9)
- 주요감염병 표본감시 의료기관 운영 : 12개소(연중)
  - 주요감염병(인플루엔자 외 16종)의 발생규모를 파악, 유행양상 예측 및 관리대책 수립을 위해 표본감시 의료기관 운영 : 가톨릭대학교 여의도성모병원 외 11개소
- 생물테러 대비 감시체계 운영
  - 응급실 증후군 감시체계 : 4개소(가톨릭대학교 여의도성모병원 외 3개소)
  - 생물테러 일일상황 보고 : 매일 17:00(연중)
- 하절기 비상방역근무 실시(5.1 ~ 9.30)
  - 평일 : 9시~20시까지, 토, 일, 공휴일 : 9시~17시까지 근무

- 인력구성 현황

구분	의사	간호사	검사요원	행정요원	식품위생 감시원	소독원	운전원
7명	역학조사 방향설정 사례조사서 수정 보건교육	예방접종 교육홍보 사례조사 보건교육	검사준비 및 검체채취 검체이송 검체실험	신고·접수 상황진파 현장진행 사례조사 교육홍보 보고서작성 행정업무	환경조사 및 검체채취	방역소독 질서유지 검체수송	환자 및 검체 이송

○ 「감염병 관리 대책반」 편성·운영 : 4개팀



□ **소요예산** : 16,664천원(국 3,860 시 3,140 구 9,664)

## 7 결핵관리 (국·시비)

만성감염병인 결핵에 대한 예방 홍보와 조기발견, 무료치료 등의 지속 관리로 개인의 건강증진은 물론 타인에 대한 전파 방지로 국민의 건강과 안전을 지키고자 함

### □ 사업목표

- 결핵환자관리 : 100명
- 결핵검진<확대> : 9,100명→ 9,400명
  - 보건소 내소검진 : 5,600명
  - 취약계층 이동검진 : 400명(노숙시설 및 노인복지관)
  - 학생 이동검진 : 3,400명(9개 고등학교 2년생)
- 『결핵예방 이동홍보관』 운영<신규> : 30회

### □ 추진방향

- 민간 병의원 연계 결핵환자 관리 및 생애주기별 맞춤형 결핵홍보실시
- 취약계층 및 표적집단 대상 만성전염병 예방 이동홍보관 운영으로 홍보효과 극대화

### □ 세부 추진계획

- 결핵환자관리 : 100명
  - 결핵환자 1:1 맞춤교육 및 ‘해피콜’ 서비스를 통한 주기적 관리
  - 결핵환자의 치료회복을 돕기 위한 영양제 보급
  - 가족검진을 통한 접촉자 관리
  - 저소득층 증상 악화 시 시립병원과 연계하여 관리
- 내소검진 및 이동검진 실시 : 9,400명
  - 취약계층 및 표적 집단 대상 이동검진 실시
  - 유소견자 2차 정밀검사 실시

- 학생결핵 발견 시 가족검진 및 접촉자 관리를 통한 집단결핵 발생 방지
- 이동검진 시 대상별 맞춤형 예방교육 실시

○ 『결핵예방 이동홍보관』 운영<신규> : 30회

- 학생검진 시 판넬 전시 등 홍보를 통한 집단발병 방지
- 전·의경대상 예방교육을 통한 집단발병 방지
- 민방위 훈련과 연계한 20~40대 예방교육
- 경로당 순회 진료와 연계하여 노년층 대상 교육실시
- 노숙인, 외국인 등 취약계층 대상 집중 교육실시

□ **소요예산** : 24,976천원(국 1,464 시 1,708 구 21,804)

에이즈·성병에 대한 정확한 지식보급을 위한 예방 홍보와 조기발견, 무료 치료 등의 지속 관리로 개인의 건강증진은 물론 타인에 대한 전파 방지로 국민의 건강과 안전을 지키고자 함

### □ 사업목표

- 성병관리 : 1,410건
- 에이즈감염인 역학조사 및 관리 : 100%
- 『에이즈·성병 예방 이동홍보관』 운영<신규>: 30회
- 『청소년 또래지킴이』 운영 : 4개교
- 『찾아가는 성교육 해피버스-ting』 운영<확대> : 2개교 → 4개교

### □ 추진방향

- 성병 감염 우려자에 대한 정기검진독려 및 일반주민에 대한 검진 확대실시
- 취약계층 및 표적 집단 대상 만성전염병 예방 이동홍보관 운영으로 홍보효과 극대화
- 학생층에 대한 지속적인 교육 및 홍보로 청소년기 건전한 성문화조성
- 성병·에이즈 홍보 사업 시 민간기관 및 타부서 연계 홍보 실시

### □ 세부 추진계획

- 성병관리 : 1,410건(일반관리자 및 성병건강검진대상자, 검사희망자)
  - 1차 진료실 연계 및 홍보를 통한 검진범위 확대 및 검진을 향상
- 에이즈감염인 역학조사 및 관리 : 지속 관리율 100%
- 『에이즈·성병 예방 이동홍보관』 운영<신규>: 30회
  - 전·의경, 민방위 훈련대상자 및 경로당 순회 진료 등 연계 홍보

- 『청소년 또래지킴이』 운영 : 4개교
  - 에이즈 퇴치연맹 및 학교와 연계하여 청소년기 건전한 성문화 조성
  - 또래지킴이를 통한 동료교육 및 캠페인을 실시하여 교육효과 극대화
- 『찾아가는 성교육 해피버스-ting』 운영<확대> : 2개교 → 4개교
  - 청소년 성교육 전문기관인 아하!청소년성문화센터 및 초등학교와 연계하여 아동기 올바른 성교육 및 에이즈 감염인에 대한 편견해소
  - 성교육 전용버스 내부에 각종 성교육 도서, 비디오 및 교육도구를 비치하여 아이들이 직접 읽고 보면서 성지식 습득
  - 소규모 동질그룹 중심의 교육서비스 제공

□ **소요예산** : 80,940천원(국 36,850 시 36,850 구 7,240)

# 9

## 과학적인 친환경 맞춤형 방역소독

「지리정보 방역시스템」 운영으로 방역 전 과정에 대한 효율적이고 과학적인 통합 관리를 통해 시기 및 지역환경에 따른 친환경 맞춤형 방역소독으로 쾌적한 영등포구 만들기에 기여

### □ 사업목표

- 취약지역 방역소독 : 48개소 1,332건
- 방역소독 민간위탁 용역 : 2개소
  - 제1구역 : 공동주택 등 유충구제 및 사회복지시설 3,047개소(1월 ~12월)
  - 제2구역 : 취약지역 38개소(5월 ~11월)
- 『디지털 통합 방역시스템』 운영<신규> : 8개소
- 동 자율 방역단 운영 : 17개반(여의도동 미운영)

### □ 추진방향

- 찾아가는 사계절 친환경 방역사업 : 유충구제 및 모기유인살충기 운영
- 취약지역 친환경 방역소독 중점 실시
- 방역 지리정보시스템을 활용한 맞춤형 방역소독 운영
- 지역사회 자원활용 연계 주민 참여형 친환경 방역사업

### □ 세부 추진계획

- 취약지역 방역소독(연중)48개소 1,332건

구 분	기 간	대 상(개소)	내 용
동절기	'11.11월~'12.4월	사회복지시설 10개소 100건	주 2회 살균, 살충소독
하절기	5월~10월	취약지역29동, 우수지4, 하천2, 쓰레기처리장, 공공용지1, 사회복지시설10개소 등 총 1,232건	주 1회 유충구제, 살균, 살충소독



○ 방역소독 민간위탁 용역 : 1월 ~ 12월(12개월)

구 분	기 간	대 상(개소)	내 용
방역소독 (제1구역)	'11.2월~'12.1월 (190일)	- 공동주택 및 복합건물 2,485개소	유충구제, 살균, 살충 소독, 인력, 장비(약품제외)
방역소독 (제2구역)	5월~11월 (120일)	취약지역 38개소	유충구제, 살균, 살충 소독, 인력, 장비(약품제외)

○ 『디지털 통합 방역시스템』 운영<신규>

- 방역취약지 및 서식지 관리 : 3,085개소
- 디지털 모기 자동계측기 설치 운영 : 8개소
  - 설치장소 : 당산동, 대림동, 신길동, 여의동외 4개지역
- 기대효과
  - 사각지대 없는 방역작업 수행으로 방역소독 민원감소
  - 모기 발생량에 따른 선택적 방제로 약품비용 절감
  - 민원발생시 신속한 민원 해결
  - 환자발생 정보 DB구축을 통해 전염병 조기차단 및 확산방지

○ 동 자율 방역단 운영 : 5월 ~ 11월(기간 중 6개월)

- 운 영 : 17개반(여의동 미운영)
- 소독방법 : 친환경 연무소독, 분무소독, 유충구제
- 지역실정에 맞게 자율적 운영, 소독활동 지원(약품 및 유류, 활동비 등)

□ **소요예산** : 242,676천원

보건의료서비스 각종 시책사업 및 질병과 건강정보를 신속하게 구민들에게 홍보함으로써 적기에 주민들이 이용하여 건강생활을 실천하고 지속적인 관리를 가능토록 하여 삶의 질 향상에 기여토록 함

### □ 사업목표

- 보건의료 필수계층 타겟홍보로 시책사업 추진 효율성 증대
- 보건소 시행 각종 보건의료서비스 주민 인지도 향상으로 기관 이미지 향상
- 건강생활에 대한 주민인식 개선으로 자율적 건강생활 실천율 향상
- 전구민 건강증진 이해도 향상으로 우리구 종합건강수준 향상

### □ 추진방향

- 분야별 맞춤형 타겟홍보 추진으로 사업목적 달성을 향상
  - 사업별 수혜 대상자 홍보 도달율 향상을 위한 홍보전략 수립
- 다양한 홍보매체를 활용하여 광범위한 홍보영역을 구축함으로써 주민 곁에서 늘 함께하는 보건소 이미지 구현
  - 언론사, 인터넷, SNS(트위터, 페이스북), SMS, 키오스크, IP-TV, 구 및 보건소 소식지, 영상물, 책자 등
- 지역사회(유관단체 등)와 협조하여 지역자원을 이용한 홍보력 증대
- 전 직원 홍보마인드 강화로 사업시행 단계별 홍보활동 필수 이행

### □ 세부 추진계획

- 2011년 추진 사업별 홍보전략 수립
  - 사업별 홍보대상, 홍보내용, 홍보주기, 홍보매체 등 사전 확보
  - 수혜대상자 및 홍보대상자 사업계획 수립 과정에 제시
- 보건소 부서별·팀별 홍보물 검토회의를 격주 단위로 개최하여 홍보 적정성 및 주민 인지도 점검

- 대언론 홍보 및 대중매체, 지역사회 자원 활용 홍보
  - 방송, 신문, 인터넷, 통신 등 대외 언론매체
  - 홈페이지, 인터넷방송, 영상물, 각종간행물, 홍보보도
  - 지역사회 각 직능단체 월례회의시 활용 등
- 전 직원 홍보마인드 강화
  - 직원대상 홍보교육 실시 : 팀별 월 2회 및 사안 발생시
  - 방 법 : 팀장 주재로 자체 교육
  - 내 용 : 보도자료 발굴 및 언론 홍보, 대중매체, 지역사회 자원 활용 및 홍보 전략 구상·추진
- 보건의료서비스 홍보 간행물 제작
  - 보건소 업무안내 책자 제작 배부 : 2,000부
    - 내 용 : 부서별 보건시책사업, 진료실별 서비스 및 이용방법 안내
    - 배 부 처 : 구·보건소·주민센터, 경로당, 각급학교, 어린이집 등
  - 시각장애인용 점자책 제작 배부 **<확대>** : 500부 → 700부
    - 내 용 : 부서별 보건시책사업, 진료실별 서비스 및 이용방법 안내
    - 홍보대상 : 관내 시각장애인 1,782명(2011.1월 기준)중 중증 장애인을 선별하여 우선 보급(우편 발송)
  - 보건소 소식지 「건강하면 행복해요」 발간 **<확대>**
    - : 년 4회 40,000부 → 50,000부
    - 내 용 : 주요시책 홍보, 계절별 질환정보, 건강생활 실천정보, 보건사업 및 안내사항 등
    - 배 부 처 : 구청, 보건소, 보건분소, 주민센터 민원실, 경로당, 각급학교, 어린이집, 다문화빌리지센터 등
  - 제5기 지역보건의료계획 2012년 연차별시행계획서 제작 : 90부
    - 내 용 : 중점과제 및 일반 보건사업 16개 사업
    - 배 부 처 : 시 보건정책과, 지역보건의료심의위원회, 구청 전부서

및 각동·구의회, 유관기관

- 외국인 진료서비스 안내(리플렛(외국어)) 제작 <확대>
  - : 500부 → 700부
  - 내 용 : 외국인 진료서비스 안내
  - 활 용 : 다문화빌리지센터 및 외국인 이용 빈도가 높은 다중시  
설내 안내데스크에 비치
- 문진표 및 사업 안내문 등 외국어 번역 비치 : 10종
  - 내 용 : 각 실별 사용하는 문진표 및 사업 안내문 등 외국어 번역
  - 활 용 : 내방 외국인에게 보건의료시책 의료서비스 제공
- IPTV 및 키오스크 프로그램 업그레이드 유지 <확대> : 1회 → 2회
  - 내 용 : 1층 로비에 설치된 IP-TV 및 키오스크(터치 스크린)  
프로그램 반기별 업그레이드
  - 활 용 : 보건소 내방 주민에 대한 각종 건강정보 제공

□ **소요예산** : 22,150천원

지역주민의 다양한 공공의료서비스 수요에 부응하도록 전문시책을 개발하고, 진취적이고 창의적인 근무분위기 조성과 함께 보건의료 및 위생서비스 분야의 우수인력 양성으로 양질의 보건의료 서비스 체계를 구축하고자 함

### □ 사업목표

- 변화하는 고객 수요에 부응하고 보건의료 및 위생분야 서비스 수준 향상을 위해 우수 전문 인력을 양성하며 보건소 비전과 시책목표의 효율적 달성

### □ 추진방향

- 고객만족도 향상을 위한 민원상담 및 응대기법 향상
- 보건의료서비스 수준향상을 위한 직무역량 강화
- 보건소 성과목표 효율적 달성을 위한 사업 수행능력 향상

### □ 세부 추진계획

- 주민고객 만족도 2010 조사결과 분석·검토 및 개선과제 도출 이행
  - 고객 만족도 조사내용 : 주민만족도, 기관이미지, 인지도, 보건의료 서비스 요구도 등
  - 주요개선사항 : 종합만족도 상승을 위한 직원마인드 개선, 환경정비, 이미지 개선을 위한 홍보강화
- 우수 전문인력 양성 교육 실시
  - 보건소 자체교육 실시
    - 보건의료서비스 접점분야 CS 전문강사 초빙 교육 : 2월중 1회
    - 방문민원 응대 및 이미지 개선 전문강사 초빙교육 : 2, 5월 중 2회 <신규>
    - 보건의료 기획 전문 과정 : 3월중 1회
    - 지역보건의료 성과사업 추진능력 배양 : 3월중 1회
    - 고객만족도 및 이미지 개선 토론회 개최 : 4월 중 1회 <신규>
  - 외부기관 교육 참가
    - 전문교육 : FMTP(분야별 전문가 과정) 및 외부교육 참가 : 수시
    - 직무교육 : 현장 체험기회 확대로 살아있는 시책개발 : 수시
  - 우수기관 벤치마킹 : 수시 <신규>
  - 보건의학 전문도서 및 자료(CD)구입 비치
    - 기존 운영도서 : 「질환별 환자교육 자료집」 등 952권

### □ 소요예산 : 8,860천원

공중보건의료 취약계층인 노인, 임산부, 영유아, 직장인 등의 보건소 이용 편의 제고를 위해 민간부문과 차별화된 건강증진 특화서비스를 제공하며 조기, 야간, 토요일 서비스제공 및 보건소 시설개방 등을 통해 지역사회 건강을 지키는 열린 보건소를 구현함

### □ 사업목표

- 민간부문과 차별화된 소외계층 중심 건강증진 특화서비스 제공
- 구민과 함께하는 항상 열려있는 보건소로서의 주민 신뢰도 향상
- 보건소 이미지 개선에 따른 각종 시책사업의 원활한 추진기반 확보

### □ 추진방향

- 평일 조기개방 및 야간, 토요일 보건의료서비스 확대
- 다양한 건강증진 특화 프로그램 운영으로 구민 참여율 향상
- 보건소 시설개방을 통한 주민 친화력 증대(야간, 주말)

### □ 세부 추진계획

- 평일조기진료 : 매일 08:00부터(월~금)  
사전예약서비스(물리치료실, 임상병리실)
- 토요 특화 건강프로그램 운영 : 09:00~13:00
  - 1·3주 : 다문화 가족 토요진료, 금연클리닉, 원스톱 체력향상교실, 금연클리닉운영, 원스톱 체력향상 교실 운영
  - 2·4주 : 영·유아 및 직장임신여성 건강의 날 운영  
엄마랑 아기랑 건강패키지,  
가족 구강 건강지킴이(6~7월, 12월) <신규>  
가족종합 건강플러스 <신규>  
조기검진서비스, 『영양관리 패키지』 운영  
관절염 자조교실, 『365 정신건강』 클리닉
  - 2주 : 『모유수유 클리닉』 운영
  - 4주 : 『임산부 튼튼 요가 교실』 운영 <신규>
  - 다문화가족 성실 진료실 운영 : 09:00~18:00(3~12월) <신규>
- 시설개방(보건교육실) : 매주 월~금요일 22:00까지  
매주 토요일 09:00~13:00까지
- 『야간진료 및 상담실』 운영 : 매일 22:00까지(1~6월 월~금)

### □ 소요예산 : 70,000천원(시비)

보건소를 이용하는 구민에게 『e-편한보건소』를 통한 인터넷 발급과 검사결과 및 건강진단 재검일 알림서비스 제공으로 구정에 대한 신뢰도와 보건민원 만족도를 향상시키고자 함.

### □ 추진방향

- 내방민원의 재 방문 최소화
- 진료비 등 납부 시 신용카드사용 정착화
- 알림서비스 제공으로 고객만족도 향상

### □ 세부 추진계획

- 『e-편한보건소』 인터넷 발급서비스 이용 확대
  - 인터넷 발급율 제고 : 26% ⇒28%
  - 영수증 뒷면에 이용안내문을 인쇄하여 수수료 납부 시 안내
- 진료비 등 납부 시 신용카드사용 홍보 강화
  - 사용가능 카드 : 6개 카드사(비씨, 국민, 신한, 현대, 삼성, 롯데)
  - 구소식지, 보건소식지를 통한 홍보 : 분기별 1회
- 검사결과 및 재검일 알림서비스(SMS) 추진
  - 검사결과 알림서비스(SMS)
    - 대 상 : 건강진단서 및 건강진단결과서 발급신청자
    - 통보시점 : 검사 완료 당일 통합문자시스템 활용 문자메시지 통보
  - 재검일 알림서비스(SMS)
    - 대 상 : 식품접객업소 종사자 중 재검일 알림서비스 희망신청자
    - 통보시점 : 건강진단결과서 유효기간(1년) 만료 1개월 전 재검일 통보

□ 소요예산 : 4,348천원

# Ⅲ. 신규사업

## 1 『건강플러스 체험관』 운영

『건강 플러스 체험관』 설치·운영으로 지역주민의 건강교육을 통합·체험식으로 운영함으로써 교육효과 극대화 및 주체적 건강관리 능력 향상을 위해 교육·사람 중심의 건강도시 영등포를 구현하고자 함.

### □ 사업목표

- 『건강플러스 체험관』 설치 : 보건소 2개층 11개 체험관
- 『건강플러스 체험관』 운영 : 60회/1,500명

### □ 추진방향

- 어린이와 성인 등 포괄적인 건강체험이 가능한 건강체험관 설치
- 『건강을 생각하는 생활습관 갖기』을 통한 건강한 생활실천, 건강한 성장, 만성질환예방을 위한 체험관 운영

### □ 세부 추진계획

- 체험관 설치 : 보건소 2개층 11개 체험관
  - 전문 디자인 기관에 위탁 설치
- 체험관 운영 : 60회/1,500명
  - 운영내용 : 11개 체험관 운영(식품안전 홍보관, 손씻기 체험관, 심폐소생술 체험관, 구강보건 교육관, 흡연예방 교육관, 음주예방 체험관, 비만 체험관, 영양 체험관, 운동 체험관, 아토피·응급처치·기후변화 체험관, 성 교육관-변동가능)
  - 운영인력 : 분야별 전문인력 활용
    - 영 양 사 : 영양 체험관, 식품안전 홍보관



- 운동처방사 : 운동체험관, 비만체험관,
  - 금연상담사(간호사) : 흡연·음주 예방교육관, 성, 응급처치교육관
  - 치과위생사 : 구강보건 교육관
  - 기     타 : 손씻기 체험관, 아토피, 기후변화, 심폐소생술 체험관

※ 영양사, 운동처방사 등 기간제 근로자로 채용하여 활용 (1명)

- 운영방법 : 상설교육장으로 예약제 운영

- 운영일정 : 4월~12월 매주 목요일 2회(오전/오후 -1~2시간)
- 운영횟수 : 60회(30주×1일 2회)
- 교육인원 : 1,500명(30주×50명)
- 교육방법 : 단체 20~30명을 2~3개조로 나누어 2,3층 체험관  
투어식 교육
- 기타 영양 인형극, 성 인형극, 그림·글짓기 행사 등을 추가운영

□ **소요예산** : 109,406천원

## 2

# 『식탁건강 가족사랑』 프로젝트 (국비)

구민을 대상으로 시중에서 유통중인 가공식품의 식품첨가물에 대한 올바른 교육을 위해 식품첨가물 시연 및 위해성 체험교육을 통해 건강한 간식거리를 선택하고 좋은 식품을 고르는 정보를 제공하여 구민의 장기적 건강을 확보하고자 함

### □ 사업목표

- 식품첨가물 바로알기 프로그램 운영 : 40개소/ 150회(1개소 당 3~5회)
  - 취학 전 어린이집 : 20개소
  - 초 · 중 · 고등학교 : 5개교
  - 주부 및 성인 대상 교육 : 10개소
  - 노인대학 : 5개소
- 영양 캠페인 : 40회

### □ 추진방향

- 인스턴트 음식 줄이기, 식품첨가물의 위험성을 알리는 체험 및 실험식 교육을 생애주기별 수준을 고려한 맞춤형 교육
- 건강한 간식거리, 좋은 식품을 선택할 수 있는 능력 배양

### □ 세부 추진계획

- 추진방법
  - 각대상자별 3~5회 교육 후 수료
  - 시중 판매식품의 식품첨가물의 사용현황 시연 및 실험식 교육
  - 어린이들 간식속 설탕양과 칼로리 알아보기 캠페인 운영
- 사업내용
  - 식품첨가물 바로알기 프로그램 운영
    - 알록달록 사탕색깔의 정제 : 식용색소의 위험성

- 건강한 우유를 마셔 봐요 : 인공향료의 위험성
- 음료수는 설탕물 : 정제당의 위험성
- 살살 녹는 아이스크림 살살 녹는 우리 건강 : 유화제, 증점제, 안정제의 위험성
- 첨가물 덩어리 햄 : 발색제와 방부제의 위험성
- 새하얀 우유의 일급비밀! : 표백제의 위험성
- 달콤한 독약 아스파탐 : 합성감미료의 위험성
- 기타 건강한 생활을 위한 생애주기별 영양교육
- 영양 캠페인
  - 어린이들이 주로 먹는 간식 속에 들어 있는 설탕의 양 알아보기
  - 주로 먹는 인스턴트 음식속의 칼로리양 알아보기

□ **소요예산** : 6,000천원(국 3,000 구 3,000)

모기 서식지 및 실시간 포집량, 환자 발생현황 등의 정보구축을 기반으로 방역 소독과정에 바로바로 대응하여 효율적이고 과학적인 통합방제를 실시하여 모기 없는 건강도시를 만들고자 함

#### □ 사업목표

- 방역 취약지 및 서식지 관리 : 3,085개소
- 디지털 모기 자동계측기 설치 운영 : 8개소

#### □ 추진방향

- 방역정보에 대한 전산화 구축 운영
- 모기 자동계측을 통한 모기발생 정보 정확도 향상
- 환자관리를 통한 전염병 조기차단 및 확산방지

#### □ 추진계획

- 바로바로 방역시스템 운영
  - 기 간 : 연중
  - 방 법
    - 방역본부에서 현장 작업자에게 실시간 방역 작업지시
    - GIS, 작업자별 PDA로 민원 등에 즉각 대응·처리
    - 차량운행, 소독업무, 방역약품 관리 등 방역업무 전 과정 전산관리
- 디지털 모기 자동계측기 설치 운영
  - 설치장소 : 당산동, 신길동, 대림동, 여의동외 4개 지역 추가설치
  - 설치대수 : 8대
  - 운영기간 : 2011. 5. 1 ~ 10. 31(6개월)
  - 주요기능
    - 모기를 이산화탄소로 유인하여 포충 및 자동계수
    - 지역별, 시간별 모기발생 상황을 실시간 파악 후 전송

- 환자관리시스템 운영
  - 기 간 : 연중
  - 방 법
    - 전염병 웹보고 시스템 자료 활용
    - 환자의 위치와 정보를 파악하여 환자관리

**□ 기대효과**

- 민원발생시 신속한 민원 해결
- 사각지대 없는 방역작업 수행으로 방역소독 민원감소
- 모기 발생량에 따른 선택적 방제로 약품비용 절감
- 환자발생 정보 DB구축을 통해 전염병 조기차단 및 확산방지

**□ 소요예산 : 11,212천원**

## IV. 2010년 주요업무 추진실적

### 1 지역사회와 함께하는 건강행태개선사업 (국비)

#### □ 추진실적

구 분	목 표	실 적	진도(%)
구민 건강한마당 행사	2회	2회	100
건강한 학교 만들기	3개교	3개교	100
청소년 건강체험 이동교육	8개교	8개교	100
운동·영양상담실 운영	20,000명	19,880명	99
굿모닝 건강체조	4개소	4개소	100
비만탈출 프로그램	3기/120명	3기120명	100
노년생활 활력 프로젝트	10개소	10개소	100
건강매점 설치·운영 지원	1개교	2개소	100
건강영등포 2080 프로젝트	5개소/300명	5개소/360명	100

### 2 건강도시 프로젝트 (시비)

#### □ 추진실적

구 분	목 표	실 적	진도(%)
『환경친화적 도시 만들기 지역사회 강좌』	1회	1회	100
『WHO 세계보건의 날』 캠페인	1회	1회	100
『건강도시 영등포 프로파일』 개정 업데이트	개정	개정	100
『키즈 플러스 건강클럽』 운영	80명	100명	125
해피 투게더 프로젝트』 운영	5회	5회	100
꼬마 안전짱교실 운영	20개소	20개소	100
어린이 생활안전 홍보관	2회	2회	100
아이사랑 보육교사 교육	300명	307명	102
WHO(세계보건기구) 및 AFHC(서태평양지역 건강도시연맹) Awards 제출	5건	6건	120

### 3 금연 사업 (국비)

추진실적

구 분	목 표	실 적	진도(%)
공중이용시설 관리	2,961개소	2,961개소	100
금연아파트 신청	10개소	10개소	100
금연 홍보공원 지정 흡연계도 및 금연홍보	26개소	26개소	100
흡연예방 건강한 학교 만들기	10개소	15개소	150
금연클리닉 운영	2,283	2,321	101

### 4 아토피안심학교 운영 (시비)

추진실적

구 분	목 표	실 적	진도(%)
아토피 안심학교 운영	10개소	18개소	180
아토피 스크리닝 설문조사 및 검사	1,200명	2,142명	179
아토피·천식질환의 응급상황, 예방관리 홍보 및 교육	10회	15회	150
실내 환경 점검	8개소	16개소	200

### 5 전염병 발생 및 확산방지시스템 운영 (국·시비)

추진실적

구 분	목 표	실 적	진도(%)
장티푸스 보균자 검사	23,000명	32,464명	141
질병정보 모니터망 운영	30개소	30개소	100
『전염병조기에·경보제』 구축·운영	1,386개소	1,386개소	100
전염병 예방 가이드 제작·배부	2,000부	2,000부	100

## 6

# 신종전염병 대응체계 운영

### □ 추진실적

구 분	목 표	실 적	진도(%)
신종전염병 대책반 구성	1개반	1개반	100
신종전염병 예방 홍보 교육	79회	88회	111
인플루엔자 표본감시 운영	7개소	7개소	100
생물테러 감시체계 운영	4개소	4개소	100

## 7

# 결핵 관리

### □ 추진실적

- 결핵환자관리: 100명
  - 결핵환자 1:1 맞춤교육 및 ‘해피콜’ 서비스를 통한 주기적 관리
  - 결핵환자의 치료회복을 돕기 위한 영양제 보급
  - 가족검진을 통한 접촉자 관리
  - 저소득층 증상악화 시 시립병원과 연계 및 외부자원 연계
- 내소검진 및 이동검진 실시 : 9,200명
  - 취약계층 및 표적집단 대상 이동검진 실시
  - 유소견자 2차 정밀검사 실시
  - 학생결핵 발견 시 가족검진 및 접촉자 관리를 통한 전파방지
  - 이동검진 시 대상별 맞춤형 예방교육 실시

구 분	목 표(명)	실 적(명)	진 도(%)
결핵환자관리	100	115	115
보건소 내소검진	5,600	6,339	113
취약계층 이동검진	400	462	115
학생이동검진(고2)	3,200	3,272	102



## 8

# 에이즈·성병관리 (국·시비)

### □ 추진실적

- 성병관리 : 600건
  - 대 상 : 정기건강진단대상자 및 일반관리자(비정기검진자)
  - 내 용 : 성병검진 및 고위험군 등록관리 및 감염자 치료
- 「청소년 또래지킴이」 운영 : 4개교
  - 에이즈 퇴치연맹 및 학교와 연계하여 청소년기 건전한 성문화 조성
  - 또래지킴이를 통한 동료교육 및 캠페인을 실시하여 교육효과 극대화
- 찾아가는 아동성교육 「해피버스-ting」 운영 : 10회(2개교)
  - 아하!청소년성문화센터와 연계하여 초등학교 고학년 대상 성교육실시
  - 버스교육을 통한 흥미유발 및 성교육과 함께 에이즈예방교육 실시
- 에이즈 감염인 등록관리 및 치료비 지원 : 75명
  - 감염자 정기상담(3개월) 및 치료비 지원
  - 예방관리를 위한 정기 면역검사 : 6개월
  - 에이즈 예방 홍보 캠페인 : 10회

구 분	목 표	실 적	진 도(%)
성병관리	600건	864건	144
청소년 또래지킴이	4개교	4개교	100
아하! 해피버스-ting	10회	15회	150
에이즈 감염인관리	75명	82명	109

## 9

# 찾아가는 사계절 친환경 방역소독

### □ 추진실적

구 분	목 표	실 적			진도(%)
		기간(월)	소독일수(일)	소독건수(건)	
계	3,070	-	310	3,834	125
민간위탁	제1구역 190일 2,470건	12	190	3,128	126
	제2구역 120일 600건	5	120	706	117
구방역단	모기유충 구제	421	8	421	100
	방충팬 설치	2,100	-	2,100	100
	모기유인 살충기설치	250	-	250	100
	방역지리정보시스템 구축	구축완료			100

## 10

## 주민 건강을 밝히는 『보건의료서비스 홍보』

## □ 추진실적

구 분	목 표	실 적	진도(%)
보건소 업무안내 책자 발간	2,000부	2,500부	100
보건소 업무안내 시각장애인용 점자책자 발간	500부	500부	100
보건소 소식지 「건강하면 행복해요」 발간	40,000부	40,000부	100
외국인 진료서비스 안내 비치	1,000부	1,000부	100
제5기 지역보건의료계획서 발간	100부	100부	100

## 11

## 보건행정 전문화 『보건의료인 역량 강화』

## □ 추진실적

구 분	목 표	실 적	진도(%)
고객 만족도 및 수요도 설문조사	2회	2회	100
우수 전문인력 양성 교육	2회	2회	100
보건의학 전문도서 및 자료(CD) 비치	50종	50종	100

## □ 추진실적

구 분	서비스 내용	운영회수	이용인원 (명)
평 일	조기 진료	213	5,662
	야간 진료	213	484
토요일	모성건강서비스 (출산준비교실, 모유수유 등 산전후 건강서비스)	19	431
	영유아 건강서비스 (예방접종, 건강상담 등)	19	881
	운동(체력측정, 운동처방 등)	18	555
	영양(상담, 교육 등)	18	241
	노인건강서비스 (노인운동, 낙상예방 등)	5	64
	정신건강 서비스	20	146
	대사증후군 검진	14	65
	엄마사랑 아가사라 건강패키지	36	1,596
	금연클리닉	13	515
외국인 건강서비스 (평일+ 주말)	진 료	231	631
	검진(대사증후군, 전염병 포함)	212	415
	예방접종	182	862
	상담, 교육	195	167
	글로벌맞춤 건강관리	10	133
	방문보건(다문화가정)	24	24

## □ 추진실적

- 『e-편한보건소』 인터넷 발급서비스 : 12,668건
- 진료비 등 신용카드 납부 : 3,675건
  - 사용가능 카드 : 6개 카드사(비씨, 국민, 신한, 현대, 삼성, 롯데)
  - 구소식지, 보건소식지를 통한 홍보 : 분기별 1회(총4회)
- 검사결과 알림서비스(SMS)통보 : 34,495건
  - 검사결과
    - 대 상 : 건강진단서 및 건강진단결과서 신청 고객
    - 통보시점 : 검사 완료 당일 통합문자시스템 활용 문자메시지 통보
  - 재검일
    - 대 상 : 식품접객업소 종사자 중 재검일 알림서비스 희망신청자
    - 통보시점 : 건강진단결과서 유효기간(1년) 만료 1개월 전 재검일 통보
- 보건민원 접수 및 수납실적

(단위 : 건)

총 계	건강진단서	건강진단결과서	진료·검사비 등 수납	유기한민원 등
75,001	4,791	34,054	27,892	8,264