

제199회 구의회 임시회

2017. 2. 24. ~ 3. 6.

청림 영등포

국 별

2017년 주요업무 보고



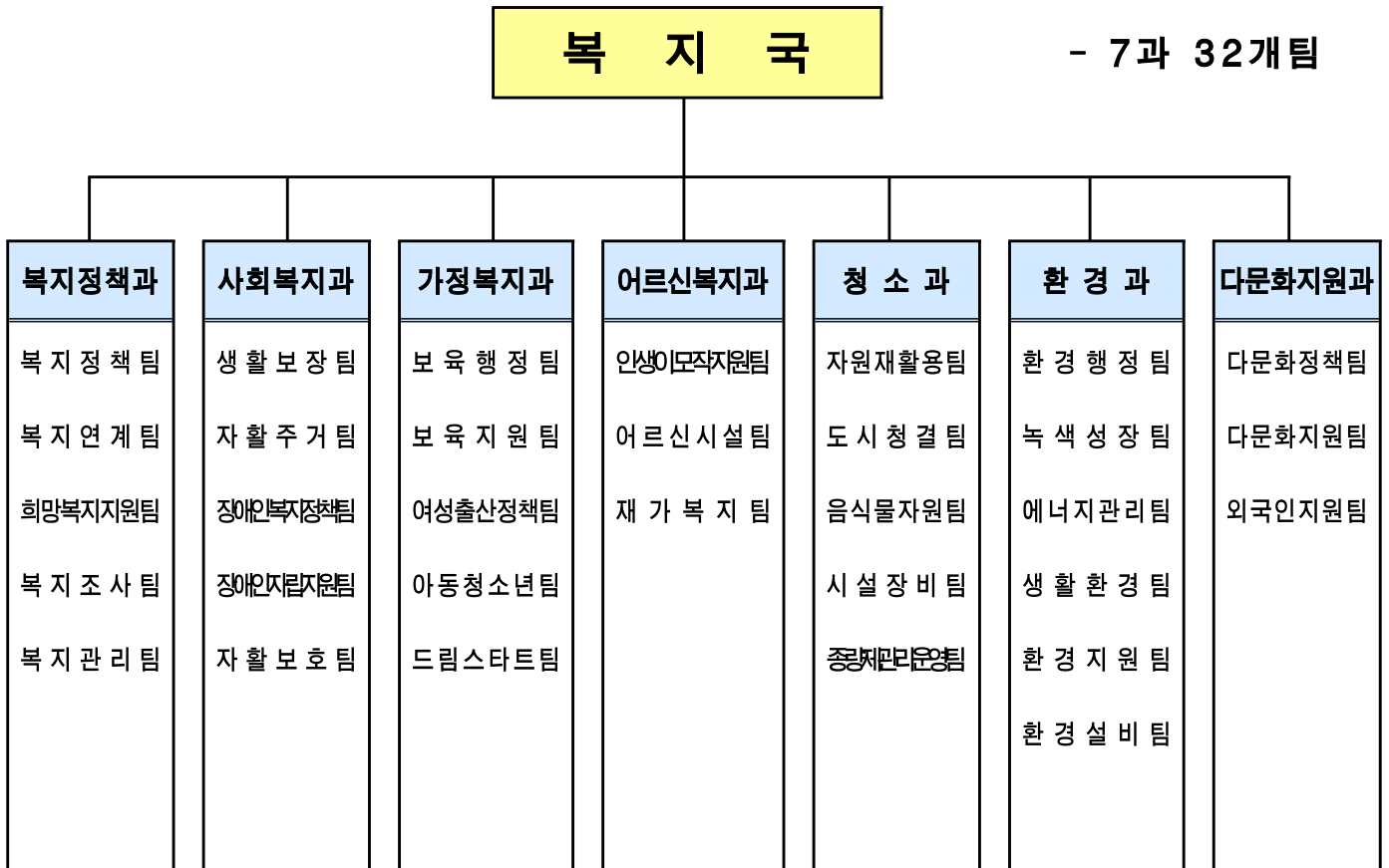
복 지 국

보고 순서

I . 일반 현황	· · · 1
II . 2017년 주요업무 계획	· · · 7
III . 신규(주요) 투자사업	· · · 22

I. 일반 현황

1. 조직



2. 인 력

구 분	계	일 반 직						관 리 운 영 직				별 정 직 · 임 기 제			
		4급	5급	6급	7급	8급	9급	6급	7급	8급	9급	6급	7급	8급	9급
정 원	194	1	7	43	66	48	17	-	1	1	-	-	-	-	10
현 원	197	1	7	45	60	44	27	-	2	-	1	-	-	-	10
과부족	3	-	-	2	△6	△4	10	-	1	△1	1	-	-	-	-

3

주요시설 및 장비

복지정책과

구분	명칭		현황	비고
시 설	영등포종합사회복지관		신길로 13길 4(신길5동) (대지 865㎡ 연면적 1,483.85㎡)	운영체: 어린이재단 관 장: 심 형 래
	신길종합사회복지관		영등포로 84길 24-5(신길1동) (대지 1,956.46㎡ 연면적 6,477.57㎡)	운영체: 대한불교조계종 관 장: 공 상 길
	자원봉사센터		국회대로 596(140.7㎡ 당산1동)	운영체: (사)원진청소년사랑나눔 이사장: 류 봉 식
	푸드마켓	1호점	도신로 183(72㎡ 영등포본동)	운영체: 사회복지협의회 회 장: 정 진 원
		1호분점	도림로 61길 7(68.5㎡ 대림3동)	
		2호점	선유동1로 80 구청별관(360㎡ 당산1동)	
	푸드뱅크		도림로 61길 7(68.5㎡ 대림3동)	
재해구호물자보관창고		여의대방로 53나길 43(100㎡ 신길1동)	구호 물품: 338세트 담요 100개, 천막 5개	
장 비	차 량		모 닝(2010년식)	복지정책과
			K3:렌트(2016년식)	
			스타렉스(2008년식)	자원봉사센터

사회복지과

구분	시설구분	시설명	소재지	시설장	설치일
장애인시설	지역자활센터	영등포지역자활센터	영등포로 65길 3 (경남아파트 상가동 2층)	김경미	2000.08.01
	장애인직업재활시설	리드릭	양산로 96	김정열	2008.10.10
		행복한나무	양산로 96	서진원	2011.11.02
		라피드보호작업장	영신로40길 16	성원석	2014.11.20
	구립복지센터	영등포구장애인사랑나눔의집	신길로 55(신길5동)	김금상	2003.02.25
	시립복지관	시립영등포구장애인복지관	버드나루로22(영등포동)	이용권	2007.12.01
	장애인생활시설	한사랑마을	경기 광주시 산수로554번길 59-14(초월읍)	이광문	1988.05.21
		한사랑장애영아원	경기 광주시 산수로554번길 59-14(초월읍)	이규성	1997.05.19
		송천한마음의집	경기 남양주시 비룡로1742번길 95(수명면)	김명기	2004.12.10
	주간보호시설	새생명장애인 주간보호소	도림로 310-1(신길3동)	윤 달	2003.02.11
		영등포구장애인사랑나눔의집 장애인부모회주간보호소	신길로 55(신길5동)	권유상	2003.04.20
		모랫말꿈터	도영로 37(도림동)	정광림	2005.05.16
		성락주간보호	도림로 304(신길3동)	이은옥	2010.02.10
	공동생활가정	남부장래인공동생활가정1	디지털로54길 4-17(대림2동)	박용국	1994.06.01
		남부장래인공동생활가정2	영신로17길 16,401호(영등포본동)	박용국	1997.04.01
		성프란치스코 민들레의집1호	도신로146-3 101호(신길3동)	이선영	2004.12.21
		성프란치스코 민들레의집2호	도신로146-3 102호(신길3동)	이선영	2016.06.01
		임마누엘영등포공동체	영신로8길 9, 201호(영등포본동)	권오은	2005.01.20
	수화통역센터	영등포구수화통역센터	당산로 67 5층(당산1동)	양기주	2007.01.18
	재활지원센터	장애인재활지원센터	여의대방로 91(신길6동)	정병진	2004.04.20
중증장애인자립생활센터	해오름장애인자립생활센터	국회대로62길 14,302호 (여의도동)	함대홍	2006.08.01	
	이음장애인자립생활센터	영등로 145, 심한아파트상가 102호 (영등포동)	이규식	2011.06.24	
발달장애인지원센터	꿈더하기지원센터	영등포로64길 21	채민정	2013.02.01	
노숙인시설	자활시설	시립보현의집	버드나루로 24	임도영	2004.10.07
		광야홀리스센터	경인로100길 3	정경화	2005.04.08
		희망나무	국회대로54길 37-6	이범승	2007.05.01
		두레사랑의쉼터	버드나루로14가길 14	한연수	2008.04.08
		시립양평쉼터	경기도 양평군 용문면 화전로 264	방형주	2000.01.11
	일시보호시설	햇살보금자리	국회대로54길 41-16	우성영	2005.04.08
		웅달샘드롭인센터	경인로94길 6	박성곤	2005.04.08
	상담소	쪽방상담소	경인로100길 3	김형옥	2013.05.31

□ 장비현황: 승합차 1대(2006년식 스타렉스)

가정복지과

□ 시설물 현황

보육시설(268)	여성복지시설(2)	아동·청소년시설(27)
<ul style="list-style-type: none"> ○ 어린이집 264 <ul style="list-style-type: none"> - 국공립어린이집 (43) - 민간어린이집 (83) - 가정어린이집 (110) - 직장어린이집 (28) ○ 육아종합지원센터 1 ○ 장난감도서관 3 	<ul style="list-style-type: none"> ○ 여성늘품센터 1 ○ 여성복지회관 1 	<ul style="list-style-type: none"> ○ 아동복지시설 24 <ul style="list-style-type: none"> - 생활시설 (6) - 지역아동센터 (18) ○ 청소년문화의집 1 ○ 청소년상담복지센터 1 ○ 학교폭력예방센터 1

□ 주요시설

구분	시설명	소재지	시설장	비고
영 유 아	육아종합지원센터	신길로 40길 5	송치숙	보육시설 지원
	장난감도서관	당산1호점: 선유동1로 60 당산2호점: 당산로41가길 7 3호점(신길점): 신길로40길 5	송치숙	장난감 대여 및 놀이터
여 성	여성늘품센터	선유로13길 25,218호 (문래동6가,에이스하이테크시티II) *여성교실 (별도장소:영등포문화원2층)	직영	여성 교양·기술 교육
	여성복지회관	신길로 275 영등포공원 관리실 2층	직영	여성 쉼터와 교복매점 운영
청 소 년	청소년문화의집	영등포로64길 15	이문학	청소년 프로그램 운영
	구립지역아동센터	영등포로64길 15 유스스퀘어 소통관 1층	직영	방과후 학습, 급식, 보호 상담 등
	청소년상담복지센터	영등포로64길 15 유스스퀘어 올림관 2층	직영	청소년 상담 프로그램
	학교폭력예방센터	영등포로64길 15 유스스퀘어 올림관 2층	직영	학교폭력 관련 청소년 상담 등

어르신복지과

시설종류	시 설 명	세부종류	소 재 지
노인여가 복지시설	영등포노인종합복지관	노인복지관	도림로 482(문래동)
	영등포어르신복지센터		도영로22길 36, 4~6층(영등포동)
	시니어행복발전센터		디지털로 44(대림동) 보건소분소2층
	여의도어르신복지센터		여의대방로 372(여의동)
	영등포50플러스센터		여의대방로 372(여의동)
노인의료 복지시설	영등포실버케어센터	노인요양시설	가마산로 514(신길동)
	영등포노인케어센터		도림로 482(문래동)
재가노인 복지시설	영등포노인복지센터 영등포노인데이케어센터	주야간보호시설	선유서로34길 10(양평동)
	영등포노인케어센터 영등포알림데이케어센터		도림로 482(문래동)
	영등포실버케어센터 영등포데이케어센터		가마산로 514(신길동)
	영등포노인종합복지관 영등포데이케어센터		도림로 482(문래동)
	당산데이케어센터		국회대로28길 17(당산동)
	여의도원광데이케어센터		여의대방로68길 15, 3층(여의도동)
	영등포치매전문데이케어센터		당산로29길 9(당산동3가)

청 소 과

구분	명 칭	현 황	비 고
시 설	자원순환센터	재활용선별장, 음식물류폐기물 적환시설, 리사이클링센터 재활용환경미화원휴게실, 탁구장 등 주민소통 공유시설	자원재활용팀
	클린센터	사무실, 환경미화원 휴게실, 세차장, 북카페, 요가장, 창고	도시청결팀
	환경미화원휴게실(10개소)	가로청소환경미화원 8개소, 기동대 2개소	
	세척직원 사무실 (舊리사이클링센터)	세척직원 사무실 1, 종량제 봉투 보관 창고 1	음식물자원팀
	공중화장실(16개소)	건물형 12, 간이형 4	시설장비팀
장 비	수송차량(5대)	암롤 4, 압축 1	시설장비팀
	수집차량(28대)	재활용 18, 음식물류 4, 폐형광등 1, 기동대 5	
	도로청소차량(16대)	노면 6, 분진 2, 살수 8	
	건설기계(3대)	굴삭기 1, 로우더 1, 지게차 1	
	기타 차량(11대)	음식물통세척 5, 집게차 1, 정비 1, 순찰 4	
	수송용 적재함(25대)	재활용품 15, 음식물류 10	

환 경 과

구 분	명 칭	현 황	비 고
차 량	쏘울(전기차)	생활공해 단속 점검용 1대	생활환경팀
	엑티온	배출업소 지도점검 1대	환경지원팀
장 비	휴대용 중금속 측정기	1대	생활환경팀
	PH Meter	2대	환경지원팀
	DO측정기	1대	환경지원팀
	CO, HC 측정기	2대	생활환경팀
	매연측정기	4대	생활환경팀
	비디오카메라(매연측정)	2대	생활환경팀
	소음·진동 측정기	4대	생활환경팀
	황화수소 측정기	2대	환경설비팀

다문화지원과

구 분	명 칭	현 황	비 고
시 설	영등포구 건강가정·다문화가족지원센터	· 영등포로 84길 24-5(신길1동) 신길종합사회복지관 2·4층 (프로그램실, 사무실, 대강당 등)	영등포구
	서남권글로벌센터	· 도신로 40(대림3동) 지하1층 ~지상4층 (대강당, 강의실, 사무실, 회의실, 북카페 등)	서울시

4 예 산 현 황

(단위: 천원)

부 서 명	예 산 액	전년도 예산액	증(△)감
계	245,986,222	235,322,263	10,663,959
복지정책과	4,620,485	5,774,717	△1,154,232
사회복지과	48,592,283	49,794,715	△1,202,432
가정복지과	86,963,284	81,605,814	5,357,470
어르신복지과	68,259,243	63,814,779	4,444,464
청 소 과	33,717,509	31,331,791	2,385,718
환 경 과	1,836,385	1,745,470	90,915
다문화지원과	1,997,033	1,254,977	742,056

Ⅱ . 2017년 주요업무 계획

연번	사 업 명	쪽
①	찾아가는 동 주민센터 사업 추진	8
②	위기가구 긴급복지 지원	9
③	기초생활보장 및 차상위 지원	10
④	장애인 일자리 사업	11
⑤	영유아 복지 서비스 향상	12
⑥	여성사회참여 및 양성평등 정책 추진	13
⑦	경로당 운영 활성화	14
⑧	어르신 일자리사업	15
⑨	주민과 함께 맑고 깨끗한 영등포 가꾸기	16
⑩	생활폐기물 무단투기 예방	17
⑪	친환경 고효율 LED조명등 보급사업 추진	18
⑫	휴무일 구민 생활불편 해소 기동반 운영	19
⑬	다문화가족 경제적 자립 지원	20
⑭	외국인주민 상호 문화체험	21

찾아가는 동 주민센터 사업 조기 정착으로 통합서비스 제공, 찾아가는 복지·보건 서비스 확대 등 보편적 복지 안전망을 구축코자 함

□ 추진방향

- 복지팀 업무 설계, 수행에 대한 정기 모니터링 및 사업 홍보
- 민·관 협력 등의 업무 추진 시 문제점 도출 및 개선 방안 마련

□ 사업개요

- 추진대상: 18개동 복지 1·2팀
- 내 용: 복지팀 업무 지원 및 사업 홍보 등
 - 방문대상자 적정 관리와 복지플래너 및 방문간호사 활동 교육·간담회
 - 통합사례관리 자체 학습 및 복지통장 운영, 민·관 협력 체계 수행
- 방 법: 복지팀 정기 모니터링 및 리플릿 제작 등 홍보
 - 연 2회 이상 복지·건강 분야 합동 현장 모니터링
 - 복지통장 교육 등을 통한 주민 홍보

□ 세부 추진계획

- 모니터링: 구 및 시 정기 모니터링 실시

구분	분야	주기	주요사항	방 법
구 시	복지·건강	분기	<ul style="list-style-type: none"> ▪ 방문대상자 적정 관리 ▪ 권역별 복지플래너 활동 ▪ 동 단위 통합사례 회의 	복지정책과, 건강증진과 합동 현장(동주민센터) 방문
		반기	<ul style="list-style-type: none"> ▪ 자체 학습 체계 운영 ▪ 민·관 협력 체계 운영 등 	서울시, 시·구 추진지원단 현장(구·동) 방문

- 교육 및 홍보

구분	대상	주기	주요내용	방 법
교육	직원	매월	슈퍼바이저 등 업무 수행 보완 교육	<ul style="list-style-type: none"> ▪ 구 직무교육 ▪ 동 자체 학습 운영
	민간기관	분기	공공 분야와 민간분야 정보 공유	민·관 합동 학습 운영
	주민	분기	사각지대발굴 활동	복지통장 활용 등
홍보	민간기관	연중	<ul style="list-style-type: none"> ▪ 소규모 시설 대상 사업 홍보 ▪ 주민조직화 사업을 통한 전파 	리플렛 및 홍보 영상 운영
	주민 (복지통장 등)		나눔 이웃, 나눔 가게 등 복지 생태계 조성	통장회의 및 직능단체 회의시 홍보자료 배부

□ 소요예산: 18,080천원(구비)

갑작스러운 위기상황에 처하여 도움이 필요한 사람이나 복지사각지대에 놓인 취약계층에게 신속한 복지서비스를 제공하여 위기상황을 해소 건강하고 인간다운 생활을 영위할 수 있도록 함

□ 추진방향

- 위기가구에 대한 신속한 지원으로 복지행정 만족도 향상
- 생계형사고, 가정해체, 만성적 빈곤화 등 지역주민의 위기상황 방지
- 긴급한 복지 수요에 신속히 대처하기 위한 제도의 필요성

□ 사업개요

- 기 간: 연중
- 대 상: 위기상황과 소득·재산 기준을 모두 충족하는 자
 - 소 득: 중위소득 75% 이하
 - 일반재산: 13,500만원 이하
 - 금융재산: 500만원 이하(단, 주거지원 700만원 이하)
- 선지원, 후처리 원칙의 신속한 복지서비스 제공
- 생계, 주거, 의료비 등 맞춤형 단기지원, 타법률우선지원의 원칙
- 지원절차
 - 지원요청 → 현장확인 → 지원결정 및 실시 → 사후조사 → 적정성 심사 → 적정시 종료, 부적정시 지원중단 및 반환 후 종료

□ 세부 추진계획

- 정기조사, 빅데이터(행복e음)조사, 복지통장 등을 통한 위기가구 적극 발굴
- 위기가구에 대한 체계적인 지원 연계
 - 국민기초생활보장, 긴급복지, 서울형긴급복지, 사랑성금, 희망온돌사업, 후원금 등
- 위기가구 발굴 및 지원 홍보
 - 현수막 게시, 행복소식지 및 홈페이지, 빨간 우체통 등

□ 소요예산: 800,000천원(국 400,000, 시 200,000, 구비 200,000)

생활이 어려운 국민기초생활보장수급자 및 차상위계층에게 일상생활에 기본적으로 필요한 각종 급여를 지원하여 최저 생활 보장 및 삶의 질 향상에 도움을 주고자 함

□ 추진방향

- 국민기초생활 보장법에 의한 각종 맞춤형 급여지원으로 저소득 주민의 실질적 최저생활 보장
- 국민기초수급자 및 차상위계층에게 부가급여 등 기타 저소득 지원을 통해 생계보호 강화

□ 사업개요

- 기간: 1.1. ~ 12.31.
- 기초수급자 현황: 5,783가구 7,481명
- 지원내용
 - 법정급여 지원: 생계급여, 해산·장제급여, 교육급여
 - 부가급여 지원: 교육경비(교복비, 교통비), 명절위문금, 월동대책비
 - 정부양곡할인 지원(기초, 차상위), 저소득주민 국민건강보험료 등 지원
 - 생활보장위원회 운영: 기초수급자 급여결정, 긴급지원 등에 관한 사항 심의

□ 세부 추진계획

- 법정급여 지원
 - 생계급여: 매월 20일경 정기 급여지급, 말일경 추가 급여지급
 - 해산·장제급여: 생계·의료·주거급여 수급자 출산 및 사망 시 7일 이내 지급
- 부가급여 지원: 교육경비, 명절위문금, 월동대책비 적기 지급
- 정부양곡 할인 지원: 양곡대금의 90%(차상위는 50%) 지원
- 저소득주민 건강보험료 등 지원 매월 초 적기 지급
- 영등포구생활보장위원회(소위원회 포함) 월 1회 개최

□ 소요예산: 23,409,630천원(국 13,983,670, 시 6,440,162, 구비 2,985,798)

취업 취약계층인 장애인에게 능력과 적성에 맞는 직업에 종사할 수 있도록 일자리를 제공함으로써 장애인의 사회참여기회를 확대할 뿐만 아니라 소득보장을 통한 복지증진에 기여하고자 함

□ 추진방향

- 장애 유형을 고려한 다양한 일자리 창출
- 근로연계를 통한 장애인복지 실현 및 자립생활 지원

□ 사업개요

- 기 간: 1.1. ~ 12.31.
- 대 상: 관내 18세 이상 등록장애인

□ 세부 추진계획

- 장애인 일반형 일자리지원
 - 근로조건: 주 40시간(월~금) 1,353천원/월
 - 사업내용: 동주민센터 업무보조, 장애인 편의시설 모니터링 등
- 장애인 시간제 일자리지원
 - 근로조건: 주 20시간(월~금) 676천원/월
 - 사업내용: 장애인 편의시설 모니터링, 장애인 복지시설 업무보조 등
- 장애인 복지일자리 지원
 - 근로조건: 주 14시간(월~금) 363천원/월
 - 사업내용: 급식도우미, 환경도우미, 도서관 사서보조 등
- 발달장애인 일자리지원
 - 근로조건: 주 25시간(월~금) 1,014천원/월
 - 사업내용: 직원쉼터 정리, 사서도우미, 푸드마켓 물품정리 등

□ **소요예산: 710,412천원(국 175,046, 시 204,219, 구비 331,147)**

맞벌이 부부 증가와 여성의 사회진출 확대 등에 따라 급증하는 보육수요에 대처하여 보육지원 사업을 확대하고 보육서비스 향상을 통하여 가정복지 증진에 기여하고자 함

□ 추진방향

- 영유아 보육료 및 어린이집 보조금의 원활한 지원
- 국공립 어린이집 확충에 따른 위탁체 모집 및 신규·전환 등록 등 추진

□ 사업개요

- 기 간: 연중
- 현 황
 - 어린이집: 264개소(국공립 43, 민간 83, 가정 110, 직장 28)
 - 보육교직원: 2,458명(국공립 505, 민간 835, 가정 583, 직장 535)
 - 보육아동: 10,171명(국공립 2,598, 민간 3,877, 가정 1,832, 직장 1,864)

□ 세부 추진계획

- 영유아 보육과 누리과정 지원 사업
 - 영유아 및 누리과정 보육료 지원
 - 맞춤형보육 대상자 책정
- 어린이집 보조금 지원 사업
 - 국공립 어린이집 신규 확충
 - 어린이집 보육교직원 인건비 및 처우개선비 지원
 - 민간·가정어린이집 영·유아반 운영비 지원
 - 특성별 어린이집 운영비 지원: 영아·장애아 통합, 방과후, 시간연장 등

□ 소요예산: 67,130,725천원(국 16,476,741, 시 37,002,899, 구비 13,651,085)

정책을 수립·시행하는 과정에서 성차별적 요인을 찾아 개선하고 여성의 역량을 강화하기 위한 교육 및 행사를 통하여 양성평등한 문화를 확립하고 양성의 균형 잡힌 상호 발전을 도모하고자 함

□ 추진방향

- 여성늘품센터 프로그램 신설 및 내실 있는 운영으로 여성의 능력 계발
- 성인지 교육 및 성별영향분석평가 실시로 성차별적 요인을 제거하고 실질적인 양성평등 정책 추진

□ 사업개요

- 기 간: 연중
- 사업대상: 영등포 구민 및 공무원
- 사업내용
 - 여성늘품센터운영, 여성운전자 자동차정비교실, 공무원 성인지 교육, 초·중·고 성폭력 및 양성평등교육, 양성평등주간 기념행사 등

□ 세부 추진계획

- 여성 능력 계발 및 사회참여 확대
 - 여성늘품센터 운영: 23개 과목 31개 반 운영(영어회화, 베이비시터 등)
 - 여성운전자 자동차정비교실: 자동차엔진, 계절별 자동차 관리 요령 교육
 - 여성전용공간 조성: 일자리 창출 전문강좌 실시 및 커뮤니케이션 공간 마련
- 양성평등 정책 추진
 - 공무원 성인지 교육: 3~9월 15회 자체교육 확대운영
 - 초·중·고 찾아가는 성폭력 및 양성평등 교육: 43개 학교 대상 실시
 - 양성평등주간 기념행사: 7월 중 기념식, 유공자 표창, 양성평등 강연 등

□ 소요예산: 144,331천원(구비)

지역 내 어르신 여가시설인 경로당에 운영비 등을 지원하고 노후시설을 정비하며, 주민과 함께하는 다양한 프로그램을 제공하여 경로당의 원활한 운영과 어르신 복지증진을 도모하고자 함

□ 추진방향

- 경로당 시설 개·보수, 물품 교체, 운영비 지원을 통해 어르신 편의 증진
- 경로당 개방으로 공공건물 효율성 강화 및 양질의 맞춤형 프로그램 개발·운영

□ 사업개요

- 기 간: 1.1. ~ 12.31.
- 대 상: 168개소(구립 41, 사립 127)
- 지원기준 및 내용

구 분	운 영 비	난 방 비	냉 방 비	양 곡	
지원대상	168개소	68개소	68개소	168개소	
지원기준	면적, 인원, 프로그램 참여수, 개방형경로당 여부에 따라 차등 지원	면적에 따라 차등 지원	정액 지원	연6포 + 일평균 중식인원에 따라 차등 지원	
지원일정	매월 10일경(12회)	1~3월, 11~12월(5회)	7~8월(2회)	상· 하반기 각 1회씩	
지원 금액	구립	월 300 ~ 610천원	월 260 ~ 360천원	월 50천원	연6포 + 일평균 중식인원 20명 이상 2포 20명 미만 1포
	사립	월 270 ~ 400천원	월 260 ~ 300천원	월 50천원	

□ 세부 추진계획

- 경로당 운영지원: 운영비, 난방비, 냉방비, 양곡 지원
- 여가프로그램 활성화: 경로당 어르신들에게 맞는 특화프로그램 운영 지원
- 경로당 시설관리: 시설 개·보수, 노후 물품 교체, 인터넷 사용료 지원 등
- 경로당 개방: 지역주민 누구나 공간 및 프로그램 이용 가능한 장소로 활용

□ 소요예산: 1,326,277천원(시 308,623, 구비 1,017,654)

일하기를 희망하는 어르신에게 맞춤형 일자리를 공급하여 소득창출 및 사회 참여의 기회를 제공하고, 어르신들의 건강한 노후생활 보장 및 삶의 질 향상을 도모하고자 함

□ 추진방향

- 지역사회 맞춤형 양질의 어르신일자리 개발 및 지원
- 지속적인 소득창출과 사회참여로 건강한 노후 생활 보장

□ 사업개요

- 참여대상: 관내 만 65세 이상 기초연금수급자
 - 사업에 따라 예외적으로 60세 이상, 기초연금 미수급자도 참여 가능
- 사업기간: 3~11월(9개월, 일부 사업 연중 실시)
- 사업유형
 - 공익활동형: 노-노케어, 취약계층지원, 공공시설봉사, 경륜전수활동 등
 - 시장형: 초등학교 급식도우미, 폐현수막 재활용, 꽃할매네 주먹밥&찬 등
 - 인력파견형: 구직 희망어르신 취업연계 활동

□ 세부 추진계획

- 사업규모: 42개 사업단 2,400개(명), 전담인력 18명

총 계		공익형		시장형		인력파견형	
사업	참여자	사업	참여자	사업	참여자	사업	참여자
42	2,400	31	1,776	10	524	1	100

- 사업내용
 - 모집 및 선발: 2.6. ~ 모집완료 시까지
 - 근무조건: 월 30시간 이상, 활동비 월 22만원(흑한기, 흑서기 시간 단축)
 - 참여자 보호: 상해보험 및 고용·산재보험 가입
 - 활동관리: 활동교육(안전교육 포함 연 10시간)
- 어르신일자리전담기관 시니어클럽 설치

□ 소요예산: 5,322,149천원(국 1,469,699, 시 1,854,650, 구비 1,997,800)

민·관이 함께하는 주민 자율청소 체계 구축과 청결한 가로환경 조성을 통해 주민이 체감하고 만족할 수 있는 깨끗한 영등포를 구현하고자 함

□ 사업개요

- 추진기간: 1. 1. ~ 12. 31.
- 사업내용
 - 주민 참여형 자율청소(거리입양) 활동 장려
 - 클린데이 실시: 계절별, 시기별 대청소 병행실시
 - 도로 물청소: 주기적 도로 물청소를 통한 미세먼지 제거 등
 - 청소봉사대 운영: 이면도로 및 취약지역 청결유지, 재활용품 분리배출 홍보
 - 365청결기동대 운영: 도심 취약시간대 청소(영등포역 일대)

□ 세부 추진계획

- 주민 참여형 자율청소 활동 장려
 - 대 상: 관내 주민·단체·기업 누구나
 - 활동분야
 - “행복홀씨”, “거리입양”: 골목길, 무단투기 취약지역 등 자율청소
 - 골목길 반사회: 취약지역 지역 주민 참여 토론 등 문제점 공유
- 클린데이 운영 활성화: 3 ~ 11월(9개월) / 매월 네번째 수요일
- 도로 물청소 강화
 - 작업시간: 3 ~ 11월 / 매일 04:00 ~ 15:00
 - 주요 간선도로 매일 전면 물청소
 - 이면도로, 재개발지역 등 정기적 물청소로 쾌적한 골목길 조성
 - 미세먼지주의보 및 폭염경보 등 기상상황 발생 시 추가 작업 실시
- 청소봉사대 운영: 1~12월(연중)
 - 대 상: 관내 50세 이상 중·장년 및 어르신 280명
 - 지원내역: 6,500원/일, 월17일(보상금 월110,500원)
 - 활동내용: 매일 07:00 ~ 12:00(2시간 범위 내 동별 탄력적 운영)
관내 뒷골목 및 청소 취약지역 청결유지
- 365청결기동대(4명) 운영: 도심 취약시간대 청소(영등포역 일대)
 - 근무기간: 2~12월(11개월)
 - 근무시간: 16:00 ~ 22:00 (월~일: 주중 1일 선택휴무)

□ 소요예산: 437,720천원(시 36,000, 구비 401,720)

생활폐기물 무단투기 예방사업을 통해 깨끗하고 쾌적한 도시 생활환경을 조성함으로써 구민생활의 질적 향상을 도모하고자 함

□ 추진방향

- 올바른 폐기물 배출 방법 홍보 및 계도를 통한 주민의식 개선
- 주민과 함께하는 깨끗한 거리환경 조성 및 구민생활의 질적 향상 도모

□ 사업개요

- 추진기간: 1.1. ~ 12.31.
- 대 상: 관내 전 지역(무단투기 상습지역 중점관리)
- 사업내용
 - 무단투기 단속원 및 명예 감시원 운영
 - 무단투기 예방 CCTV 운영
 - 올바른 폐기물 배출방법 안내 캠페인

□ 세부 추진계획

- 무단투기 단속원 운영
 - 운영인원: 9명
 - 운영기간: 1~12월(06:00~24:00, 필요시 근무시간 조정운영)
 - 운영방법: 상습투기지역 및 민원 요청지역 순회 단속
- 무단투기 명예 감시원 운영
 - 선발방법: 동 주민센터에서 통장, 직능단체 회원 중 사명의식이 투철한 주민 선발
 - 선발인원: 각 동별 10~15명 내외(동 여건에 따라 탄력적 운영)
 - 운영시기: 3월 ~
 - 운영방법
 - 깨끗한 우리 마을 가꾸기에 선도적 역할 부여
 - 자율적 참여의식을 가지고 무단투기 감시 및 계도활동
- 무단투기 단속 CCTV 운영: 총 81대
 - 관제형 CCTV: 49대
 - 스마트 CCTV 감시시스템(블랙박스형): 32대
 - 운영내용: 무단투기 경고멘트 송출, 영상기록 저장 및 모니터링을 통해 단속인력과 병행운영

□ 소요예산: 270,280천원(구비)

에너지 취약계층에 설치된 노후화된 조명을 친환경 고효율 LED조명으로 교체함으로써 전기요금 절감 혜택을 부여하여 에너지복지를 실현하고자 함

□ 추진방향

- 구민과 함께하는 에너지 절약 실천 문화 정착
- 온실가스 절감 및 생활속 에너지절감으로 기후변화 대응
- 취약계층 전력 효율 향상으로 에너지 복지 실현

□ 사업개요

- 사업기간: 4~11월
- 보급품목: 사각 및 원형 평면형 LED조명(11~40W)
- 대 상: 복지시설 10개소, 저소득층 120가구
 - '14~'16년 미교체 시설 중 선정하고, 대상시설 실사 시 신청수량 변경 예상

□ 세부 추진계획

- 복지시설 LED조명 보급사업
 - 대 상: 구립이화경로당 등 10개소
 - 사업비: 78백만원
 - 내 용: 평판형 LED조명 700등 무상교체
 - 방 법: 설치업체 선정 후 교체공사 실시
- 저소득층 LED조명 보급사업
 - 대 상: 저소득층 120세대
 - 사업비: 12백만원
 - 내 용: 노후된 조명을 LED조명으로 교체
 - 방 법: 각 세대 방문하여 교체공사 실시

□ 추진일정

- 복지시설 및 저소득층 교체물량 최종 확인: 4~5월
- 복지시설 및 저소득층 세대 공사일정 협의: 6~7월
- 공사발주 및 시행: 8~10월
- 공사준공: 11월

□ 소요예산: 90,000천원(국 63,000, 시 13,500, 구비 13,500)

휴무일 주민의 생활불편 사항을 신속히 해결하고 대기오염경보 발령 시 주민 행동요령을 신속히 전파함으로써 주민의 환경적 위해요소를 사전에 차단함은 물론 구민 만족도 향상에 기여하고자 함

□ 추진방향

- 휴일 신속한 민원처리를 통해 주민의 불편을 해소하고 정온한 생활환경 조성
- 대기오염경보 발령 시 신속한 전파로 주민의 건강을 보호

□ 사업개요

- 운영기간: 4.1. ~ 9.30.6개월)
- 근무일: 토·일·공휴일 09:00~18:00
- 근무인원: 총114명 (1일 2명, 총 57일 근무)
 - 환경과 직원 2명 종합상황실 통합근무

□ 세부 추진계획

- 휴무일 응답소 신고민원, 전화 민원 등 처리
 - 소음, 먼지, 악취 등 휴일 생활환경 불편사항 처리
 - 민원시스템 확인 접수 → 현장 조사 및 조치 → 답변처리
 - ※ 환경단속 차량(2대) 이용 민원접수 시 즉시 출동 처리
- 환경오염 사고 대비 비상근무 및 순찰 활동
 - 화학·하천수질 사고 대비 비상근무 및 사고 발생 시 초동 조치
 - 안양천 순찰활동 및 물고기 폐사 발견 시 상황 전파, 물고기 수거
- 대기오염(오존, 황사, 미세먼지)경보 발령 대비 상황실 운영
 - 경보 발령 시 팩스, 문자, 음성서비스를 활용하여 경보 상황 및 행동요령 전파
 - 환경오염 배출업소, 공사장 등에 오염 저감 협조 요청
- 폭염특보 대비 상황 근무 및 에너지절감 홍보 등
 - 폭염 취약시설물 이상 유무 확인 및 사고발생 시 상황 보고
 - 에너지 다소비 건물 등의 적정 실내온도 준수 여부 확인

□ 소요예산: 6,840천원(구비)

상대적으로 취업이 어려운 다문화가족에게 공공기관에서 맞춤형 일자리 사업을 추진하여 다문화가족의 경제적 자립을 지원하고자 함.

□ 추진방향

- 결혼이민자 등 다문화가족의 사회 참여 기회 제공 등을 통해 지역사회에서 주체적 역할상 정립
- 다문화가족의 강점 등이 발휘될 수 있는 맞춤형 일자리를 발굴하여 제공

□ 사업개요

- 추진기간: 1.1. ~ 12.31.
- 채용인원: 10명(통역사 2, 다문화가족 서포터즈 8)
- 근무시간: 09:00 ~ 18:00 내 1일 4시간
- 시간당 단가
 - 통역사 7,818원(월 평균 813,000원)
 - 서포터즈 8,200원(월 평균 852,800원)

□ 세부추진 계획

- 다문화가족 통역사 채용 배치
 - 배치장소: 민원여권과, 서남권글로벌센터
 - 근무내용
 - 다문화가족 등 외국인 내방 및 현장 방문 시 통역 담당
 - 다문화가족 및 외국인 주민 등을 대상으로 정책 홍보 등
- 다문화가족 서포터즈 운영<서울형 뉴딜 일자리 사업>
 - 배치장소: 동주민센터, 어린이집, 유치원 등
 - 근무내용
 - 다문화가족 대상 한국어 지도 및 상담, 통역지원
 - 중도입국 학생의 생활 적응을 위한 상담 및 생활지도 등

□ 소요예산: 98,473천원(시 76,000, 구비 22,473)

한국문화 이해부족 등으로 인한 생활의 불편함을 해소하기 위해 지역주민과 상호 문화를 체험할 수 있는 기회를 제공하여 소통하고 화합할 수 있는 생활 환경을 조성하고자 함.

□ 추진방향

- 문화격차를 해소할 수 있도록 다양한 한국문화체험 프로그램 발굴 및 제공
- 내국인의 타국 문화 체험을 통하여 상호문화에 대한 인식 제고 및 소통 할 수 있는 환경 조성

□ 사업개요

- 사업기간: 1.1. ~ 12.31.
- 사업대상: 외국인주민 및 다문화가족, 지역주민 등
- 사업내용: 내·외국인 상호 문화를 이해할 수 있는 다양한 문화체험 프로그램 운영

□ 세부 추진계획

- 외국인 한국문화체험 행사: 7월
 - 농어촌마을을 방문하여 물고기잡기, 곡물 수확, 떡메치기 등 체험
- 한국전통요리 체험: 1월, 10월.
 - 설, 추석 전통음식을 직접 만들어보고 시식 체험
- 세계문화체험 일일교실 운영: 3~10월
 - 관내 어린이집을 대상으로 각 국가의 문화소개, 전통의상 등 체험
- 저소득 결혼이민자 고국방문사업
 - 5가구 선정, 왕복항공권 지원

□ 소요예산: 25,000천원(구비)

Ⅲ . 신규(주요) 투자사업

연번	사 업 명	쪽
①	푸드마켓 1호점 등 복합시설 설치 및 이전	23
②	국공립어린이집 확충	24
③	신길5동 복합 어르신복지시설 건립	25
④	대림1동 데이케어센터 건립	26
⑤	다드림문화복합센터 설치 · 운영	27

1 푸드마켓 1호점 등 복합시설 설치 및 이전

복지정책과

취약계층 주민을 위한 푸드마켓·뱅크의 계약기간 만료 등 이전사유가 발생함에 따라 건물 매입을 통하여 안정적인 서비스를 제공하고자 함

□ 추진방향

- 현 임대장소 인근 지역 건축물 매입 리모델링
- 푸드마켓 등 이용자들의 접근성 및 편의성 고려

□ 사업개요

- 현 임대현황

구 분	푸드마켓 1호점	푸드뱅크
소재지	도신로 183 태광빌딩1층(영등포본동)	도림로61길 7(대림3동)
임대기간	'11.4.25.~'17.4.24.	~'18.2월
임대조건	전세금 5억5천만원	보증금 1천만원 / 월 70만원

- 신규 설치현황

구 분	푸드마켓 1호점	푸드뱅크
소재지	도신로54길 9-17(신길1동)	신길로8길 7(신길6동)
규모	대지 129㎡, 연면적 221.20㎡(지상2층)	대지 145㎡, 연면적 310.92㎡(지하1, 지상4층)
입주시설	푸드마켓1호점, 경로당, 주민쉼터	푸드뱅크 및 푸드마켓 분점 등
재원	13억7천만원(구비)	10억원(시비)
소요내역	매입비(5억5천만원) 및 리모델링비 등	매입비(9억4천만원) 및 리모델링비 등

□ 세부 추진일정

구 분	푸드마켓 1호점	푸드뱅크
명도일	'16.10월	'17. 6월(계약 '16.12월)
구조안전진단	'16.10.~11월	'17. 6.~7월
설계용역	'16.11.~12월	'17. 7.~8월
공사발주계약	'16.12~'17.1월	'17. 8.~9월
공사착공·이전	'17.2.~4월	'17.10.~12월

□ 소요예산: 2,370,000천원(시 1,000,000, 구비 1,370,000)

국공립어린이집에 대한 선호도 및 수요가 증가함에 따라 국공립어린이집을 확충하여 보육의 공공성을 강화하고 수준 높은 보육서비스를 제공하고자 함

□ 추진방향

- 공공건물 내 유휴공간 활용, 공동주택 내 의무보육시설 국공립전환으로 재정부담 최소화
- 보육수요 및 지역별 여건 등을 고려하여 동별 국공립어린이집 3개소 이상 설치

□ 사업개요

- 사업대상: 17개소

신축 및 리모델링	민·관공동연대	민간,가정 → 국공립 전환	매입진행
7개소	2개소	4개소	4개소

□ 세부 추진계획

- 국공립어린이집 신축 및 리모델링 사업(7개소)
 - 신축: 도담, 신길1동제2, 신길5동제2, 대림3동제2, 양평2동복합청사
 - 리모델링: 아이뜰(양평2동), 동아(도림동)
- 민관공동연대 국공립어린이집 신축 사업(2개소)
 - 영은교회(양평1동), 영등포동 1-4구역 아크로타워스퀘어
- 민간·가정 어린이집 전환 사업(4개소-리모델링)
 - 아이꿈터(당산2동), 즐거운(당산2동), 작은꼬마(신길6동), 키드(대림2동)
- 매입진행 사업 (4개소): 영등포본동, 영등포동, 당산1동, 대림1동

□ 소요예산: 17,162,000천원(시 15,515,000, 구비 1,647,000)

지역 어르신들의 여가 및 사회참여 등에 필요한 전문프로그램 제공과 노인성 질환자에게 장기요양서비스 제공을 위한 복합 어르신복지센터를 건립하여 향상된 어르신 복지서비스를 제공하고자 함.

□ 사업개요

- 사업기간: 2016.6. ~ 2017.12.
- 위 치: 도림로80길 6(신길동341-3, 341-6, 342-146)
- 시설용도: 경로당, 데이케어센터
- 건립방법: 경로당 리모델링 및 인접부지에 건물신축으로 복합시설 건립
 - 기존 경로당 리모델링 ⇒ 구립신길5제2경로당, 데이케어센터(신설)
 - 경로당 신축 ⇒ 6.25 참전자 경로당 이전
- 공사규모
 - 기존 경로당 건물 리모델링 및 엘리베이터 신설
 - 지하1층~지상3층 / 연면적 532.09 m^2
 - 경로당 건물 신축: 지상2층 / 연면적 200 m^2 이내
 - 장비보강: 전 층 시설운영 소요 장비 및 집기 등

□ 세부 추진계획

- 건립계획 수립: '16.6.
- 도시계획 심의: '16.10.
- 토지매입(인접 서울시 공원부지 5 m^2): '16.9.~'17.1.
- 기존 경로당 건물 구조안전진단 실시: '17.2.~3.
- 건축설계: '16.11.~'17.4.
- 공사 착공 및 준공: '17.5.~12.
- 시설개원: '18.1.

□ 소요예산: 1,903,312천원(시 1,000,000, 구비 903,312)

지역 어르신들의 여가 및 사회참여 등에 필요한 전문프로그램 제공과 노인성 질환자에게 장기요양서비스 제공을 위한 복합 어르신복지센터를 건립하여 향상된 어르신 복지서비스를 제공하고자 함.

□ 추진개요

- 기 간: 2016.6. ~ 2017.12.
- 위 치: 구립대림1동 경로당(디지털로 441)
- 시설용도: 경로당, 데이케어센터(주·야간 보호시설)
- 건립방법: 경로당 리모델링 및 현건물 수평증축으로 데이케어센터 건립
 - 기존 경로당 리모델링 ⇒ 데이케어센터 신설
 - 수평 증축 ⇒ 구립대림1동 경로당 이전
- 공사규모
 - 기존 경로당 리모델링 및 엘리베이터 신설
 - 지상2층 / 연면적 251.69 m^2
 - 경로당 건물 증축: 지상 2개층 / 연면적 200 m^2 이내
 - 장비보강: 전층 시설운영 소요 장비 및 집기 등

□ 세부 추진계획

- 건립계획 수립: '16.7.
- 기존 경로당 건물 구조안전진단 실시: '16.11.~ '17.1.
- 건축설계: '16.9.~17.3.
- 공사 착공 및 준공: '17.4.~12.
- 시설개원: '18.1.

□ 소요예산: 1,371,400천원(시 1000,000, 구비 371,400)

외국인 및 중도입국 청소년의 교육·문화 등에 대한 맞춤형 프로그램을 지원하고 내·외국민 커뮤니티 공간을 조성하여 안정적 사회정착과 지역 사회통합을 도모하고자 함.

□ 추진방향

- 중도입국 청소년의 건전한 가치관 형성에 필요한 교육사업 지원
- 외국인의 지역사회 적응과 통합을 위한 다양한 문화프로그램 제공
- 내 · 외국인이 함께하는 소통 공간 조성

□ 사업개요

- 위 치: 대림로21길 11(대림2동)
- 규 모: 지하1층~지상3층/ 대지 132 m^2 연면적 291.07 m^2
- 사업기간: '16.9. ~ '17.12.

□ 세부 추진계획

- 건물활용계획(안)

층 별	면적(m^2)	구 성	용 도	비 고
3층	72.61	강의실	취업, 문화프로그램	
2층	75.57	강의실	한국어, 컴퓨터 교육	
1층	75.57	사무실	사무실, 상담실	
지하	67.32	다목적실	행사, 세미나 등 개최	

- 추진일정
 - 자문회의 개최(센터 활용 방안): 1.13.
 - 안전진단 용역 실시: 2.7.~3.8.
 - 설계용역: 2월말~6월
 - 리모델링 공사: 7~9월
 - 개관: 하반기 예정

□ 소요예산: 608,147천원(구비)

※ 총사업비: 1,648,147천원(시 800,000, 구비 848,147)