



코로나 19
감염병 대응 추진상황 보고



영 등 포 구

순서

사업명	페이지
1. 코로나19 대응조치 추진현황	1
2. 코로나19 대응 예산 확보 및 집행 현황	7
3. 코로나19 대응 정부 및 추경편성 현황	12

1 코로나19 대응 조치 추진현황

□ 코로나19 주요 발생동향 등

- 최초 발생: 2019. 12월(중국 후베이성 우한)
- 국내 첫 확진자 발생: 2020. 1.20.(중국 국적)
- 내국인 첫 확진자 발생: 2020. 1.24.(한국)
- 코로나19 대응 추진사항 보고(영등포구의회): 2020. 2.18.
- 코로나19 대구·경북 지역 본격 확산 : 2020. 2.18. ~
- 코로나19 첫 사망자 발생: 2020. 2.19.
- 감염병 위기단계 상향(위기→심각): 2020. 2.23.
- 영등포구 첫 확진자 발생: 2020. 2.27.
- WHO 코로나19 팬데믹(Pandemic:세계적 대유행) 선언: 2020. 3.11.
- 특별재난지역 선포(대구, 경북 경산·청도·봉화): 2020. 3.15.
- 사회적 거리두기를 위한 3차 개학 연기(개학일:4.6) 2020. 3.17.

□ 국내외 확진자 발생 현황 (3.25. 10:00시 기준, 질병관리본부 공식 통계)

- 국내환자 현황: 9,137명(사망자 126명)
- 국외환자 현황: 422,727명(사망자 18,896명)
 - 코로나19 총 발생국가 현황: 197개국
 - 발생국인 중국은 확진자 발생이 대폭 감소했으나 유럽·미국을 중심으로 대확산

○ 우리구 발생 현황

(단위:명)

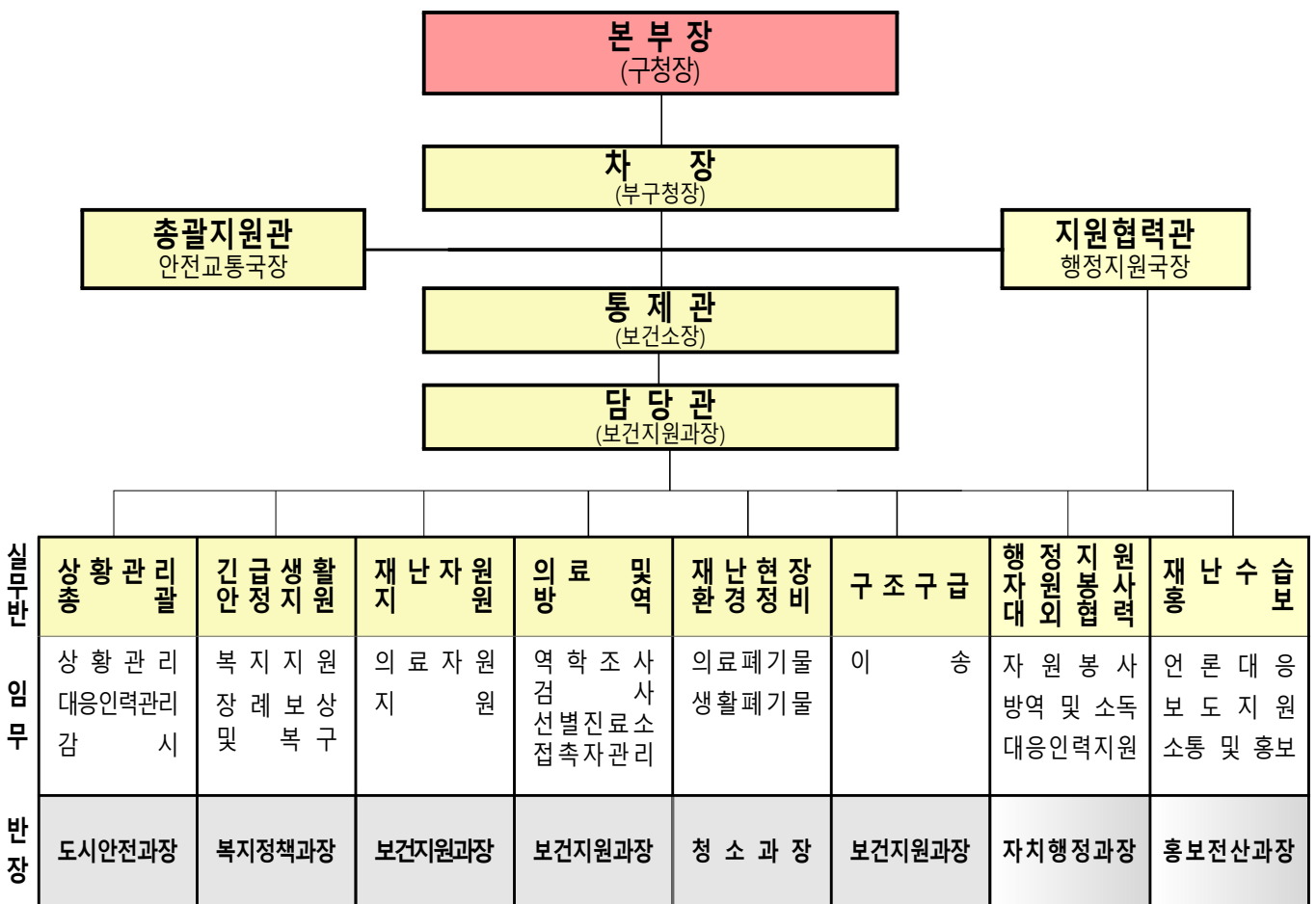
구 분	확진자	격 리 대 상(금일/누계)				비고
		계	자 가	시 설 (인재개발원)	입 원	
영등포	20	58/520	57/494	1/10	0/16	

□ 주요 조치사항

① 감염병 확산 방지를 위한 대책 추진

- 영등포구 재난대책본부 운영: '20.1.28.~지속
 - 감염병 위기 단계상향(위기→심각)에 따른 재난대책본부(본부장: 구청장) 운영
 - 종합대책회의 75회 개최 및 부서별(기능별) 세부실행계획 수립 추진
 - 감염병 재난안전대책본부 상황실 운영
⇒ 총 1,460명 6,862건 상담

※ 영등포구 재난대책본부



- 선별진료소 운영(5개소): '20.1.28.~지속
 - 보건소 및 한림대 강남성심병원, 여의도성모병원, 명지성모병원, 성애병원
 - 보건소 선별진료소 운영실적: 2,429명 진료 1,213건 검사
 - 의료기관 선별진료소 운영실적: 6,354명 진료 3,230건 검사

- 복지시설, 체육센터, 도서관 등 다중이용시설 348개소 운영 중단
 - 중단기간: 1.31.(금) ~ 지속 실시
- 어린이집 248개소 대상 휴원권고 조치 및 구민 참여행사 취소·연기
- 관내 공사장 외국인 근로자 조사 및 관리(공사장 출입제한, 예방수칙 안내 등)
 - ⇒ 47개 공사장 외국인 근로자 754명 관리
- 중국인(동포) 밀집지역 및 집단거주지 조사(20개소 116명)
 - 여관, 찜질방, 고시원, 별집, 관내 숙박업소(235개소) 등 전수 점검
- 열 화상 카메라 24대 설치·운영
 - 동 주민센터(18), 보건소, 보건분소, 구청 본관, 구청 별관(2), 구의회 설치
- 능동감시 및 자가격리자 - 공무원 1:1 매칭 관리(매일2회 유선 모니터링)
- 관내 외국인 대상 집중 홍보
 - 등록 외국인 전체 대상 안내문 우편 발송 : 58,220명(1.31.)
 - 관내 외국인 연락처 확보(56,190명) ⇒ 예방수칙 및 행동요령 등 문자전송(2.2.)
- 중국동포 감염예방 홍보 등을 위한 네트워크 강화
 - 연락체계 구축(1.28.): 중국동포 개인밴드 단체 SNS 활용 전파
 - 중국 커뮤니티 리더들과의 타운홀미팅(2.11.)
 - 중국 커뮤니티 리더, 서울시장, 영등포구청장, 구로구청장, 금천구청장 등 20여명 참석 ⇒ 현장의견 공유 및 협력체계 구축
- 직원 복무기강 확립 강화
 - 해외 및 국내(서울 외) 방문 금지 및 자제
 - 부득이한 경우를 제외한 연가사용 중지 및 정위치 근무
 - 사무실·개인 위생관리 철저 및 마스크 착용 생활화
- 공공시설 출입자 관리 강화
 - 구 청사 내 출입자 통제 및 관리요원 배치
 - 청사 외부인 출입제한 및 모든 출입자 마스크 착용확인 및 안내

② 확진자 발생에 따른 조치사항

- 확진자 역학조사 실시(총 39건/영등포구 20, 타지역 거주자 19)
 - 투입인력: 서울시 심층역학조사관, 보건소 역학조사 TF팀, 행정인력 등
 - 조사내용: 확진자 이동동선 파악, 접촉자 조사·관리, 접촉자 조사범위 설정, CCTV 분석동행, 신용카드내역조회 등
 - 조사방법: 확진자 진술 및 객관적 증빙(CCTV 및 신용카드 내역) 근거
 - 후속조치: 접촉자 자가 격리 조치, 질병관리본부 통보
- 확진자 이동 동선 파악에 따른 방역 실시(주요 조치사항)
 - 확진자 발생시 방문 시설에 대한 신속한 방역 및 필요시 시설 임시 폐쇄
 - 확진자 방문 주요 다중이용시설 방역 실시 현황
 - 롯데백화점 영등포점(2.23(일) 점포 전체 소독실시, 당일 휴점)
 - 여의도 IFC몰(2.27(목) 점포 전체 소독실시, 2.27~2.28. 휴점)
 - 영등포 타임스퀘어(3.2(월) 점포 전체 소독실시, 3.2~3.3. 휴점)
 - 이마트 영등포점(3.10(화) 점포 전체 소독실시)
 - 롯데슈퍼 썬프라자(3.10(화) 점포전체 소독실시, 당일 휴점)
 - 빅마켓 영등포점(3.10(화) 점포전체 소독실시, 당일 휴점)
 - 영등포 타임스퀘어(3.11(수) 확진자 동선 소독실시)
 - 국회의사당 확진자 방문에 따른 방역 실시(2.24~2.25, 당일 휴관)



- 확진자 발생 사항 구민과 적극 소통 추진
 - 구 홈페이지 및 페이스북에 확진자 발생사항 공유
 - 확진자 이동 동선 등에 대한 관련 정보 신속히 안내
 - 확진자 동선 및 안내사항 등 35건 게시

③ 마스크 수급 관련 조치사항

○ 마스크 수급 현황

구분	입고량				배부	잔량
	계	구매	기부	市지원등		
수량	365,561	273,966	59,935	31,660	210,906	154,655

※ 주요 잔량내역: KF94 29,000, KF80 7,200, 덴탈 116,000

- 주요 배부 내역

- 취약계층 및 임신부 예방키트 배부 55,000매
- 관내 보건소 및 병원 선별진료소 지원 15,000매
- 자가격리자 방문 예방키트 배부 15,000매
- 구민 다중이용시설 점검용 및 방문 배부 25,000매
- 방역작업 지원 15,000매

- 향후 계획: 마스크 제작 업체와 직접 협의를 통한 추가 물량 확보

○ 공적 마스크 판매 추진현황

- 정부 마스크 5부제 실시(2020.3.5.)

- 마스크 수급 불안정으로 국민들이 마스크 구매가 어려워지자, 지정된 날(출생년도의 끝자리)에만 공적 마스크를 인당 최대 2개까지만 구입할수 있도록 제한한 것

월요일	화요일	수요일	목요일	금요일	토요일	일요일
1, 6	2, 7	3, 8	4, 9	5, 0	주중 구매하지 못한 인원	

- 공적 마스크 판매 현황(영등포구 관내)

- 판매처: 231개 약국
- 판매시간: 09:00~18:00(약국별 상이)
- ※ 약국별 판매물량 조기 종료에 따른 구매시 판매 확인 필요
- 판매수량: 약국당 250개(125명분, 1인당 2매씩)

- 공적 마스크 판매 지원 추진현황

- 판매지원을 위한 초단기근로자 50명 배치(희망약국에 한함)
- 구 직원(공무원) 214명 판매 지원, 행정차량 5대 배송지원
- 마스크 판매 단위 한정으로 인한 소포장 지원(3.16.이후 포장단위 변경)
- ※ 공적 마스크 판매에 대한 수시 모니터링을 통한 구민 불편 최소화

4 지역사회 감염 확산 방지 조치사항

○ 관내 콜센터 업체 현장점검 실시

- 일 시: 3. 10 ~ 상황 종료 시까지
- 점검실적: 47개 콜센터 점검완료
- 내 용: 콜센터 현장방문 실태 파악 및 지도점검
- 조치사항
 - 「콜센터 사업장 집단 감염 예방지침」 배포
 - 콜센터 사업장 자체 코로나-19 대응 매뉴얼 작성하여 전직원 전파
 - 감염관리 전담 조직 또는 전담자 지정
 - 사무실 좌석 간격 조정 및 칸막이 또는 가림막 설치
 - 유연 근무, 재택 근무, 시차출퇴근, 점심시간 시차운영 등 활용
 - 전화기, 헤드셋, 마이크 등 접촉면 1일 1회 이상 소독
 - 마스크 착용 의무화 및 주기적 방역소독과 환기 실시
 - 근무자 1일 2회 이상 발열 또는 호흡기 증상 확인
- 향후계획: 사업장의 대응매뉴얼 이행여부 지속적 모니터링 실시
 - ※ 구로구 소재 코리아빌딩에 입주한 콜센터에서 대규모 확진자 발생(156명)

○ 종교시설 집회 자제 요청

- 대 상: 종교시설 261개소
- 요청내용: 코로나19 지역사회 확산 방지를 위한 집회자제 협조 요청
- 추진내용: 종교시설 방문 공한문 전달, 소규모 종교시설 방역지원
- 추진결과: 동별 종교시설 방문 공한문 전달(1,2,3,4차), 국장단 현장방문 협조요청, 소규모 종교시설 방역진행중(70개소지원)
 - ※ 경기 성남시 소재 은혜의 강 교회에서 코로나19 집단 감염 발생(70명)

○ 민간 다중이용시설 휴관(휴업) 권고: 2.25. ~ 지속

- 대 상: 마사회, 경륜장, 장례식장, 학원, PC방, 노래연습장 등
- 내 용: 전 업소 대상 심각단계 위기상황 전파 및 방역강화 요청



▲ 장례식장 현장점검



▲ PC방 현장점검



▲ 대형학원 현장점검

※ 서울남부교육지원청 협력체계 구축으로 교육시설 관리 강화

⇒ 학교장 명의로 가정통신문 발송: 방학 중 다중이용시설(PC방, 만화방 등)
이용자제 요청

○ **요양병원 및 산후조리원 관리 강화: 2.25~ 지속**

- 대 상: 요양병원 12개소, 산후조리원 5개소

- 내 용: 면회객 제한 → 면회 전면 금지, 모든 종사자 및 간병인 관리 철저

○ **감염병 확산 방지를 위한 2020년 여의도 봄꽃축제 전면 취소**

- 코로나19 사태의 조속한 진정을 위해 2005년부터 매년 개최하던 제16회
2020년 여의도 봄꽃축제 취소 결정

- 다만 벚꽃 개화시기 감염 방지를 위해 방문 자제 홍보 등 안전 대책 추진

5] 사회적거리두기 강화 방안 추진

○ **기 간: 3.22. ~ 4. 5. 15일간(4.6. 학교 개학 전까지)**

※ 3.21(토) 15:00 국무총리 담화문 발표

○ **주요내용: 15일간 강력한 ‘사회적 거리 두기 특별 캠페인’ 전개**

- 대국민 외출 자제 요청(국민 행동 지침)

- 주요시설 15일간 운영중단 권고

○ **국민행동지침**

- 외출, 모임, 외식, 행사, 여행 등은 모두 연기하거나 취소하기

- 유증상자(발열 또는 호흡기 증상) 출근 금지 및 집에서 휴식하기

- 생필품 구매, 의료기관 방문, 출퇴근을 제외하고 외출 자제

- 다른 사람과 악수 등 신체 접촉을 피하고 2m 건강거리 두기

- 손씻기, 기침예절 등 개인위생수칙 준수하기

○ **주요시설 15일간 운영중단 권고: 6개 업종 및 시설 전체**

- 대상: 종교시설, 생활체육시설, 유흥시설, PC방, 노래연습장, 학원 등

- 시설 운영 자제 또는 불가피하게 운영시 방역지침 철저 준수 명령

- 현장점검 → 위반시 집회·집합금지 명령 → 벌칙 부과 등 조치

2 코로나19 대응 예산 확보 및 집행 현황

우리구 가용예산 : 1,660,552천원

(단위:천원)

계	예비비	재난관리기금
1,660,552	1,530,552	130,000

국·시비 확보 현황 : 1,048,751천원

(단위:천원)

계	국고보조금	특별교부금	시보조금
1,042,163	66,078	669,617	306,468

예산집행현황

○ 재원별

(단위:천원)

계	국비	시비		구비	
		특별교부금	보조금	예비비	부서사업비
1,268,689	5,511	297,928	165,527	725,556	74,167

○ 품목별

(단위:천원)

계	마스크	손소독제 손세정제	체온계	키트	방역	홍보	기타
1,268,689	341,330	211,448	47,709	151,974	102,665	77,263	336,300

□ 예비비 배정 내역

(단위: 천원)

부 서 명	배 정 액	용 도
계	819,110	
기 획 예 산 과	167,129	- 마스크 구입
일 자 리 경 제 과	10,966	- 마스크 및 손소독제 구입 - 소상공인업체 등 방역
부 과 과	1,320	- 마스크 구입
미 래 교 육 과	4,595	- 구립도서관, 작은도서관 등 2회 방역
사 회 적 경 제 과	1,320	- 마스크 구입
복 지 정 책 과	107,727	- 키트 제작 물품 구입 - 자가격리자 생활지원비
아 동 청 소 년 복 지 과	10,187	- 지역아동센터 배부용 홍보물 제작 및 방역물품 구입, 방역소독 등
어 르 신 복 지 과	2,310	- 마스크 구입
청 소 과	3,462	- 마스크 및 라텍스장갑 구입
푸 른 도 시 과	2,820	- 기간제근로자 배부용 방역물품 구입
주 택 과	22,925	- 공동주택 배부용 홍보물 제작 - 민원인용 손소독제 구입 - 여의도 공동주택 방역
총 무 과	29,920	- 내방민원인 및 청사 청소원 방역물품 구입
홍 보 미 디 어 과	24,228	- 홍보물 제작
문 화 체 육 과	11,256	- 체육시설 등 배부용 홍보물 제작 - 확진자 방문 체육시설 및 pc방 방역 등
민 원 여 권 과	29,149	- 등록외국인 안내문 안내문 제작·발송
보 건 지 원 과	335,500	- 방역물품 구입 및 홍보물 제작
위 생 과	53,746	- 식품접객업소 배부용 홍보물 제작 및 전담감시원 어깨띠 제작
대 림 3 동	550	- 마스크 구입

□ 서울시 지원 예산 사용내역

(단위: 천원)

부 서 명	교 부 액	용 도	비 고
계	976,085	- 특별교부금: 669,617천원, 시보조금: 306,468천원	
일 자 리 경 제 과	30,000	- 방역소독 물품구입비	보조금
복 정 책 지 과	119,054	- 취약계층 키트제작 - 사회복지관 예산 교부 - 자가격리자 생활지원비 지원	특별교부금 100,000 보조금 19,054
사 복 지 회 과	5,000	- 사회복지시설 방역물품 구입	보조금
보 지 원 육 과	110,164	- 어린이집 방역물품 구입 등	보조금
아 동 청 소 년 복 지 과	1,706	- 우리동네키움센터 등 방역물품 지원	보조금
어 르 신 복 지 과	90,544	- 어르신 여가복지시설 방역물품 구입 및 방역	보조금
자 행 정 치 과	81,822	- 중국 입국 유학생 모니터링 - 동주민센터 방역물품 및 간담회 등	특별교부금
문 체 육 화 과	50,000	- 소규모 종교시설 방역	특별교부금
보 지 원 건 과	321,888	- 선별진료소 운영: 255,720천원 - 인건비(3명분): 66,168천원	특별교부금
의 약 과	115,907	- 마스크 공급 약국 인력 지원 등	특별교부금
위 생 과	50,000	- 방역물품 구매	보조금

□ 국비 지원 예산 사용내역

(단위: 천원)

부 서 명	교 부 액	용 도	비 고
계	66,078		
복지정책과	25,531	- 자가격리자 생활지원비 지원	보조금
사회복지과	5,000	- 사회복지시설 방역물품 구입	보조금
보육지원과	22,853	- 방역물품 구입	보조금
아동청소년복지과	1,706	- 우리동네키움센터 등 방역물품 지원	보조금
어르신복지과	10,988	- 어르신 여가복지시설 방역물품 구입	보조금

□ 서울시 물품 교부 현황

부 서 명	내 역
기획예산과	- 임신부 지원용 마스크(KF94): 9,200장 - 텐탈마스크: 1,000장
일자리경제과	- 홍보물(매점매석 행위 근절 계도 전단지): 6,000장
사회복지과	- 마스크: 3,311장
어르신복지과	- 마스크: 250장
보건지원과	- 이동형 X-RAY: 2대 - 열화상카메라: 2대 - 마스크: 13,560장 - 손소독제: 1,040개 - 손세정제: 580개 - 살균손소독제: 100개 - 물티슈: 140개 - 살균제: 20개 - 체온계: 5개 - VTM 배지: 65개 - 위생키트: 11개 - 락타이온버콘: 30개 - 3종 수송용기: 100개 - 보호복: 48개 - 라텍스장갑: 200개 - 홍보포스터: 500장 - 차폐알치마: 1개
위생과	- 마스크, 배지 등 6종

3 **코로나19 대응 정부 및 서울시 추경편성 현황**

□ **코로나19 정부 추경편성 주요내용**

○ **규 모**

- 총11.7조원(세입 0.8조원 / 세출추경 10.9조원)

○ **주요 사업**

1. 코로나19 감염병 방역 강화 및 방역체계 고도화: 2.1조원

- 음압병실 확충: 160개 → 280개
- 음압장비 갖춘 구급차 146대 보급
- 감염병 전문병원 2개소 추가 설치: 영남권, 중부권
- 선별진료소 설치 의료기관 손실보전: 3,500억원
- 의료기관 융자자금: 4,000억원
- 입원·격리 환자 생활지원비 및 유급휴가비: 800억원

2. 소상공인 및 중소기업 피해극복: 10조원

- 소상공인 긴급경영안정자금 융자(1.5%): 4.1조원
- 중소기업 자금융자, 특례보증, 매출채권보험 지원: 6,200억원
- 일자리안정자금: 6,000억원
- 임대료 인하 전통시장(20여개) 화재안전시설 전액 국고지원: 시장당 6억원

3. 민생·고용안정: 3.5조원

- 기초생활보장 수급자, 차상위가구(17~22만원, 169만가구): 1조원
- 특별돌봄쿠폰(아동수당 대상자, 월10만원, 263만명): 1조원
- 긴급복지지원: 2,000억원
- (과표)8천만원 이하 사업자 부가가치세 납부세액: 간이과세자 수준 경감

4. 지역경제 회복 지원: 1.2조원

- 특별재난지역 선포 대구·경북 재난대책비: 4,000억원
- 휴·폐업 점포 재기지원: 2,360억원

□ 코로나19 대응 서울시 추경편성 주요내용

- 규 모: 7,348억원 (자치구 보조사업 4,388억원)
- 주요 사업(자치구 보조사업)

1. 민생안정 지원: 3,862억원

- 재난 긴급 생활비 지원 운영(시비): 246억원
- 국민기초생활보장제도 수급자 소비쿠폰(국비): 1,708억원
- 아동수당 지급 대상자 돌봄쿠폰(국비): 1,663억원
- 보육시설 이용 아동 가정양육 전환지원(국·시·구비): 96억원
- 어르신일자리 및 사회활동 지원(국비): 141억원
- 아이돌봄 지원(국·시·구비): 7.8억원

2. 피해업계 지원: 234억원

- 서울형 착한 임대인 건물보수비용 등 지원(시비): 23억원
- 코로나19 확진자 방문 영업매장 피해보상(시비): 10억원
- 소상공인 고용유지 지원금 지원(국·시비): 201억원

3. 시민안전 강화: 292억원

- 음압 및 일반 구급차 확충(13대): 25억원
- 입원·격리치료자 생활비 지원(국·시·구비): 205억원(약 4천명)
- 시민체감형 코로나19 방역 확대(시비): 25억원
- 사회복지시설 및 어린이집 등 방역 지원(시비): 37억원

※ 재난 긴급생활비 3,271억원 기금 사업