

제185회 구의회 제2차 정례회

부서 보고자료

청림 명등포

# 2014년 주요업무 보고



## 세 무 과

# 보고 순서

**1. 일 반 현 황**

**2. 2014 주요업무 추진실적**

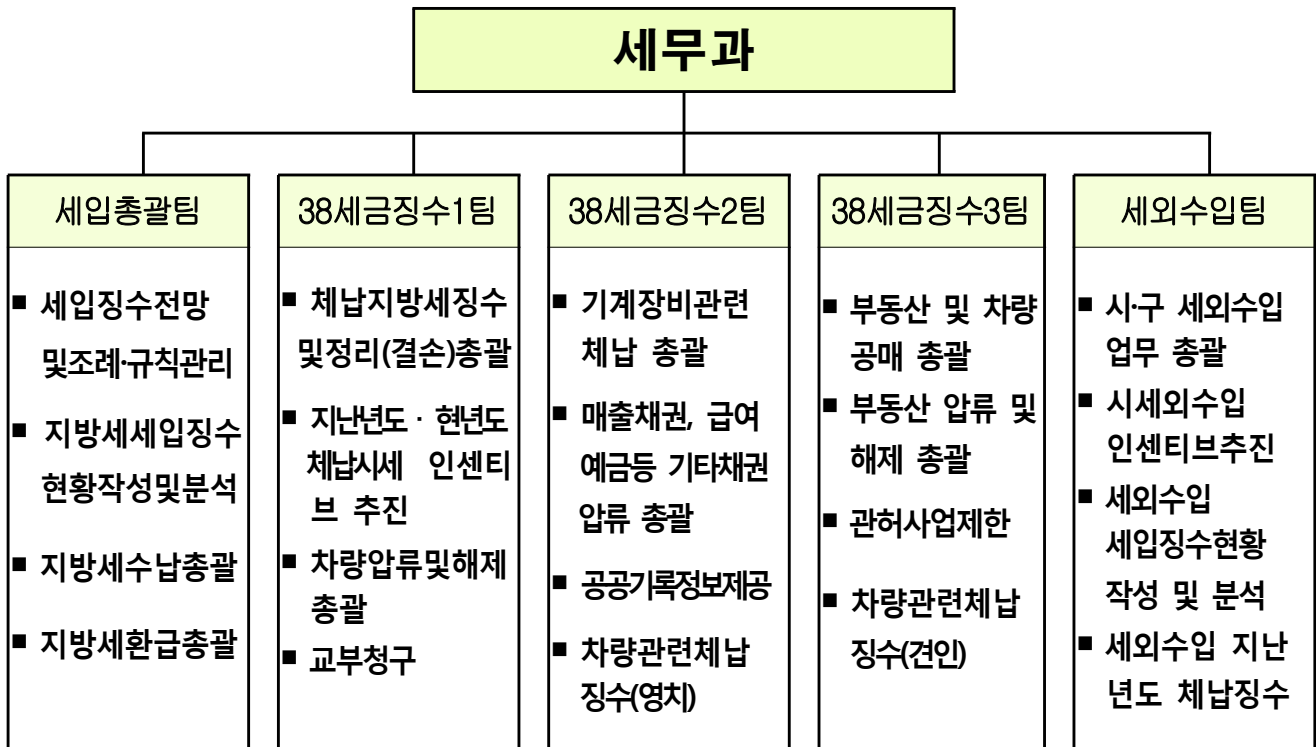
**3. 2015 주요업무 추진계획**

**4. 신규 사업**

# I. 일반 현황

■ 기 구 : 5개팀

■ 조직도



■ 인 력 : 현원 33명 / 정원 33명

구 분	계	일 반 직				
		5급	6 급	7 급	8 급	9급
계	33/33	1/1	9/7	22/13	1/10	0/2
과부족	-	-	2	9	△9	△2

## ■ 주요장비 현황

구 분	명 칭	현 황	비 고
정보통신망	세무종합시스템 및 세외수입시스템	지방세 및 세외수입 부과·징수 업무 프로그램	
장 비	고속프린터	고지서, 안내문 등 출력	
장 비	스타렉스 차량	체납차량 번호판조회시스템 탑재 차량(영치)	

## ■ 예산집행 현황

(단위:천원)

구 분	예산액	집 행 액		이월 예상액	예상잔액
		집행액 (10.31기준)	집행예정액 (12.31까지)		
계	722,481	530,597	168,899		22,985
지방세체납징수활동 강화	350,107	270,504	65,549		14,054
세 외 수 입 확 충	185,669	105,644	77,006		3,019
세무행정제도개선	16,254	16,254	-		-
기 본 경 비	170,451	138,195	26,344		5,912

## Ⅱ. 2014 주요업무 추진실적

연 번	사 업 명	쪽
-----	-------	---

① 지방세 체납징수 활동 강화 ..... 4

② 세외수입 증대를 위한 징수대책 강화 ..... 6

---

체계적인 징수활동 추진과 적극적인 체납처분 전개로 체납액 일소를 통한 건전 재정 확충에 기여하고자 함

#### □ 추진방향

- 체계적인 체납징수대책 추진으로 징수목표 달성
- 적극적 체납처분을 통한 채권확보로 징수실적 제고

#### □ 지방세 과징현황

2014.9.30현재

(단위:백만원,%)

구 분	목 표 (A)	징수결정 (B)	수 납 (C)	대 비		
				진도율 (A:C)	징수율 (B:C)	
합 계	783,235	605,337	589,187	75.22	97.33	
현년도	소계	776,916	600,728	75.24	97.31	
	구세	95,316	73,823	73.63	95.07	
	시세	681,600	526,905	514,395	75.47	97.63
지난년도	소계	6,319	4,609	4,609	72.94	100.00
	구세	654	417	417	63.76	100.00
	시세	5,665	4,192	4,192	74.00	100.00

※ 현년도 시세 : 지방교육세, 특별시분재산세 미포함(77,435백만원)

#### □ 추진실적

- 체납자 재산압류 및 채권확보
  - 부동산 및 차량 : 17,749건 25,220백만원
  - 예금,신용카드가맹점매출채권,환급금,급여,공탁금 등 : 2,883건 2,549백만원
- 압류재산 공매처분
  - 고액 체납자 소유 부동산 공매 추진 : 28건 103백만원
  - 체납자 소유 차량 공매추진 : 84건 2,512백만원
- 체납자 행정제재 추진
  - 자동차세 체납차량 번호판 영치 : 2,711대 1,171백만원(827백만원 징수)
  - 고질 체납자 차량 강제견인 : 40대 39백만원 (21백만원 징수)

- 관허사업제한 요구 : 196건 2,081백만원 (관허사업 제한 9건174백만원)
- 체납법인 제2차납세의무자 지정 : 169건 5,692백만원
- 고액 상습체납자 명단공개 예고 : 30명 5,562백만원
- 고액 체납자 공공기록정보(신용정보) 제공 : 163명 3,770백만원
- 법원 등 경·공매사건 교부청구 배당금 수령: 230명 337백만원
- 체납고지서 및 납부독려 안내문 등 발송 : 920,104건

□ **향후계획**

- 체납징수 목표 달성을 위한 징수활동 강화
  - 고액 상습 체납자 중 공매실익 있는 부동산·차량 공매 처분 추진
  - 5백만원 이상 체납자 공공기록정보(신용정보) 제공 추진
  - 신용정보조회서비스 활용한 금융재산압류 등 현장중심 징수활동 전개

□ **예산액 : 350,107천원 (구비100%)**

(단위 : 천원)

예산액	집행액	집행율(%)
350,107	270,504	77.3%

지속적인 세외수입 부서의 업무 지도와 교육 실시로 세수확충을 도모하고 다양한 체납 징수활동 전개로 자주재원 확보에 기여하고자 함

### □ 추진방향

- 세원발굴 및 지난년도 체납 징수활동 강화로 세외수입 확충
- 지속적인 세외수입 부서 지도관리 및 담당 교육으로 전문성 강화

### □ 세외수입 과징현황

2014.9.30현재

(단위:백만원,%)

구 분	목 표 (A)	징수결정 (B)	수 납 (C)	대 비		
				진도율 (A:C)	징수율 (B:C)	
합 계	64,576	38,278	34,521	53.46	90.18	
경 상 적 수 입	소 계	37,413	24,804	24,613	65.79	99.23
	재산임대수입	305	228	225	73.77	98.68
	사 용 료	9,085	5,924	5,839	64.27	98.57
	수 수 료	5,502	3,999	3,920	71.25	98.02
	사 업 수 입	614	396	372	60.59	93.94
	징수교부금수입	21,611	13,951	13,951	64.56	100.00
	이 자 수 입	296	306	306	103.38	100.00
임 시 적 수 입	소 계	27,163	13,474	9,908	36.48	73.53
	재 산 매 각	17,815	2,345	2,234	12.54	95.27
	부 담 금	181	226	76	41.99	33.63
	기타수입	6,548	8,725	5,420	82.77	62.12
	지난년도수입	2,619	2,178	2,178	83.16	100.00

※ 지난년도 세외수입 목표 : 2,619백만원(세무과2,503백만원, 재무과116백만원)

### □ 추진실적

- 업무담당 직무역량 강화
  - 부서 세외수입 담당직원 업무능력 향상 추진
    - 부서 세외수입 담당 직무교육 실시 : 2회
    - 세외수입 업무처리에 대한 부서 지도점검 실시 : 2회
  - 세입 징수대책 보고회 개최로 세입 분야 관심도 제고
    - 분기별 세입 징수대책 보고회 개최 : 3회
    - 부서별 세목별 부진 분야에 대한 징수대책 강구



- **현년도 세외수입 체납 발생 최소화**
  - 세무과에서 현년도 과태료 체납고지서 매월 발송
  - 체납자 재산조회 후 관련부서에 체납자 재산현황 매월 통보
- **지난년도 세외수입 체납징수 활동 강화**
  - 지난년도 세외수입 체납 중점 정리기간 운영 : 11~12월(하반기)
  - 300만원 이상 고액체납자 특별징수 기간 운영 : 11~12월(하반기)
  - 체납자 재산(부동산, 차량)에 대한 적기 채권 확보
    - : 부동산 394건 973백만원, 차량 847건 241백만원
  - 체납자 공무원연금수급자 조사 및 징수 : 17명 13백만원
  - 거주자 우선주차 배정 배제 : 357명 124백만원(하반기)
  - 체납 고지서 및 체납처분 안내문 등 발송

□ **향후계획**

- **체납징수 목표 달성을 위한 징수활동 강화**
  - 고액 상습 체납자 중 공매실익 있는 부동산·차량 공매 처분 추진
  - 5백만원 이상 체납자 공공기록정보(신용정보) 제공 추진
  - 지난년도 세외수입 체납 중점 정리기간 운영 : 11~12월(하반기)
- **체납 세입 징수대책 보고회 개최로 세입 분야 관심도 제고**
  - 제4차 세입 징수대책 보고회 개최
  - 부서별 세목별 부진 분야에 대한 징수대책 강구

□ **예 산 액 : 185,669천원 (구비100%)**

(단위 : 천원)

예 산 액	집 행 액	집행율(%)
185,669	105,644	56.9%

### Ⅲ. 2015 주요업무 추진계획

연 번	사 업 명	쪽
-----	-------	---

① 체납지방세 총력징수로 세입목표 달성 ..... 9

② 세외수입 체납징수 활동 강화 ..... 11

어려운 체납징수 여건을 타개하기 위하여 현장중심 징수활동과 적극적인 체납처분을 통해 세입목표 달성에 최선을 다하고자 함

#### □ 추진목표

##### ○ 지방세 징수목표

- 현 년 도 : 구세 102,071백만원, 시세 663,680백만원
- 지난년도 : 구세 656백만원, 시세 5,665백만원

#### □ 추진방향

- 전략적인 체납징수 활동 전개
- 신속하고 다양한 채권 압류를 통한 체납처분 확행

#### □ 추진계획

- 현년도와 지난년도 체납에 대한 「체납지방세 특별정리기간」을 구분·운영하여 체납징수 극대화
  - 추진기간 : 현 년 도 체납 특별정리기간(연 2회 4개월)  
지난년도 체납 특별정리기간(연 2회 4개월)
  - 체납자 생활실태 파악을 통한 맞춤형 징수활동 전개
- 신속하고 다양한 채권 압류를 통한 체납처분 확행
  - 재산 및 각종 채권압류
    - 부동산 및 차량, 금융재산, 신용카드가맹점 매출채권, 환급금, 급여, 공탁금등
  - 금융기관 공공기록(신용정보) 제공 및 관허사업제한 추진
  - 체납법인 과점주주에 대한 제2차납세의무자 지정 및 체납관리 강화
  - 체납 고지서 및 체납처분 안내문 (납부촉구, 공매예고, 차량인도명령서, 예금 및 보험금 압류 등) 매월 선별 발송으로 지속적인 납부 독려
- 고액 체납자 집중관리
  - 고액 체납자 집중관리를 위한 징수기동반 운영
    - 직원별 담당책임제 시행으로 현장징수활동 복명서 및 관리카드 작성으로 지속적 관리

- NICE평가정보(신용정보조회서비스)를 활용하여 효율적인 징수활동 전개
- 공공기록정보(신용정보)제공, 명단공개, 출국규제, 압류재산 공매처분 추진
- 체납자 압류차량 징수 활동 강화
  - 체납차량 번호판 영치 중점 추진기간 운영(연2회 6개월)
    - 전 직원 영치근무조 편성 운영
    - 차량 주정차 시간대 집중 영치활동으로 경각심 강화
  - 고질·상습 체납차량에 대한 견인 및 공매처분 강화
    - 견인 및 수색을 위한 기동반 편성 운영
    - 시·구 합동 강제견인 집중정리 기간 공유 및 협업 추진
  - 현년도 자동차세 독촉고지서 발송 시 자동차세 체납에 따른 「번호판 영치 예고 안내문」 동봉 발송 추진(연2회)
    - 체납자 차량번호판 영치제도 홍보로 납기내 자진납부 유도

□ 소요예산 : 362,510천원 (구비100%)

누증되는 세외수입 체납액 징수활동 강화를 위한 체계적인 체납관리 및 집중적인 체납징수 활동, 지속적인 세외수입 부서 업무지도로 자주재원 확보에 기여하고자 함

#### □ 사업목표

- 세외수입 징수목표 73,197백만원
  - 정상적 세외수입 : 47,999백만원
  - 임시적 세외수입 : 25,198백만원
  - ※ 지난년도 세외수입 2,822백만원 (세무과2,701백만원)

#### □ 추진방향

- 강력하고 효율적인 체납징수 활동으로 징수액 최대화 및 체납액 최소화
- 현년도 체납 발생 최소화를 위한 직무역량 강화

#### □ 추진계획

- 세외수입 증대를 위한 징수대책 및 세원 발굴 강화
  - 세입징수대책 보고회 개최로 세입분야 관심도 제고 : 부구청장주재(연 4회)
  - 주요 세외수입 부서 지속적인 세원 발굴 독려
    - 국·공유 재산 및 도로 등 무단 사용분에 대한 전수조사를 통한 변상금 부과
    - 무허가 건축물 무단 용도변경 등 전수조사를 통한 과태료, 이행강제금 부과
  - 세외수입 부서 세원발굴 독려
  - 세외수입 징수실적 우수부서 포상
    - 세외수입 부서별 징수실적 평가 표창 및 시상금 수여 : 연 1회
    - 수범사례 전파, 업무 담당 직원 사기 진작 및 징수율 제고 기여
- 현년도 체납 발생 최소화를 위한 직무역량 강화
  - 세무과에서 현년도 과태료 체납고지서 일괄발송(매월)
  - 체납자 재산조회 후 관련부서에 체납자 재산현황 매월 통보
  - 세외수입 업무 담당자 직무 교육 실시 : 연 2회

- 세외수입 부서 과징업무 전반 지도 점검 정기적 실시 : 연 2회

○ 세외수입 체납 징수 활동 강화

- 지난년도 체납징수 특별정리기간 추진

· 추진기간 : 6~7월, 11~12월(연 2회 4개월)

· 체납고지서 및 체납처분안내문(납부촉구, 공매예고, 재산압류)매월 선별발송

- 차량관련 세목 체납 집중관리 : 자동차 의무보험등 17개 세목

- 금융재산 전자압류 및 추심, SMS발송을 통한 체납 징수

- 체납자 재산(부동산, 차량, 환급금 등)에 대한 적기의 채권 확보

- 기타 행정제재수단(매매계약 해제, 임대재산 환수, 재계약시 계약배제 등)을 활용한 채권 확보

- 해당 부서(동 주민센터포함)에 물품, 공사 등을 제공한 자가 100만원 이상 세외수입 체납이 있을 경우 체납액을 완납할 때까지 체납액에 상당하는 「대금 지급 정지」 시행

○ 세외수입 고액 체납자 집중관리

- 300만원 이상 체납자에 대한 현장방문 납부 독려 및 체납관리카드 관리

- NICE(신용정보조회서비스)를 이용하여 체납자의 전화번호, 직장, 거래은행 등을 파악하여 현장중심의 징수활동 전개

- 공공기록정보(신용정보)제공, 명단공개, 출국규제, 압류재산 공매처분 추진

□ 소요예산 : 188,216천원 (구비100%)

## IV. 신규 · 주요투자 사업

연 번	사 업 명	쪽
-----	-------	---

① 자동차세독촉고지서발송시 「번호판영치예고문」 동봉발송 ..... 14

② 세외수입체납자 「대금지급정지」 시행 ..... 15

---

자동차세 체납액이 증가함에 따라 상습체납자 발생을 예방하고자 현년도 자동차세 체납차량에 대한 번호판영치 예고 안내로 민원 발생을 최소화 하고 징수실적 향상에 기여하고자 함

추진목표

- 자동차세 체납차량 번호판영치 안내를 통한 체납징수 실적 제고

추진방향

- 체납발생 사전예방을 통한 체납액 일소
- 자동차세 현년도 징수율 제고

추진개요

- 「번호판영치예고문」 발송 (연 2회)
  - 대 상 : 현년도 자동차세 정기분 체납자
  - 방 법 : 정기분 자동차세 독촉고지서 발송시 자동차세 체납에 따른 「번호판 영치예고 안내문」 동봉 발송 (연 2회)
- 체납차량 번호판영치 중점 추진기간 운영 (연 2회)
  - 전 직원 영치근무조 편성 운영
  - 차량 주·정차 시간대 집중 영치활동으로 경각심 강화

기대효과

- 번호판 영치제도 홍보로 납기내 자진납부를 유도하여 민원발생 사전 예방 및 행정력 낭비 방지
- 자동차세 체납발생 사전예방에 따른 세수 증대

소요예산 : 비예산



「지방세외수입금의 징수 등에 관한 법률」이 신설·시행됨에 따라 우리 구에 물품·공사등을 제공한 자에 대한 사전 체납조회를 통해 체납액 상당 대금지급정지를 시행 징수실적 제고에 기여하고자 함

추진배경

- 세외수입 체납자에 대한 다양한 채권확보와 징수활동 전개로 체납 징수실적 제고

관련규정 및 시행부서

- 지방세외수입금의 징수 등에 관한 법률 제7조 【대금지급정지】
  - 전 부서 및 동 주민센터, 시설관리공단

추진개요

- 해당 부서(동 주민센터포함)에 물품, 공사 등을 제공한 자가 100만원 이상 세외수입 체납이 있을 경우 체납액을 완납할 때까지 체납액에 상당하는 대금지급 정지 시행
  - 『세외수입 체납자에 대한 대금지급정지 추진 계획』 수립
  - 부서(동 주민센터) 회계담당은 대금지급대상자의 세외수입 체납조회
  - 체납자는 체납액에 상당하는 금액을 지급정지 후 징수부서에 통보
  - 체납 징수부서는 지급부서에 채권압류 후 추심 및 징수
  - 대금지급 정지 대상자 전 부서(동 주민센터)에 통보(매월)

기대효과

- 체납 최소화를 위한 부서 협업체계 구축 및 세수 증대

소요예산 : 비예산