

# 부서별 주요업무 보고



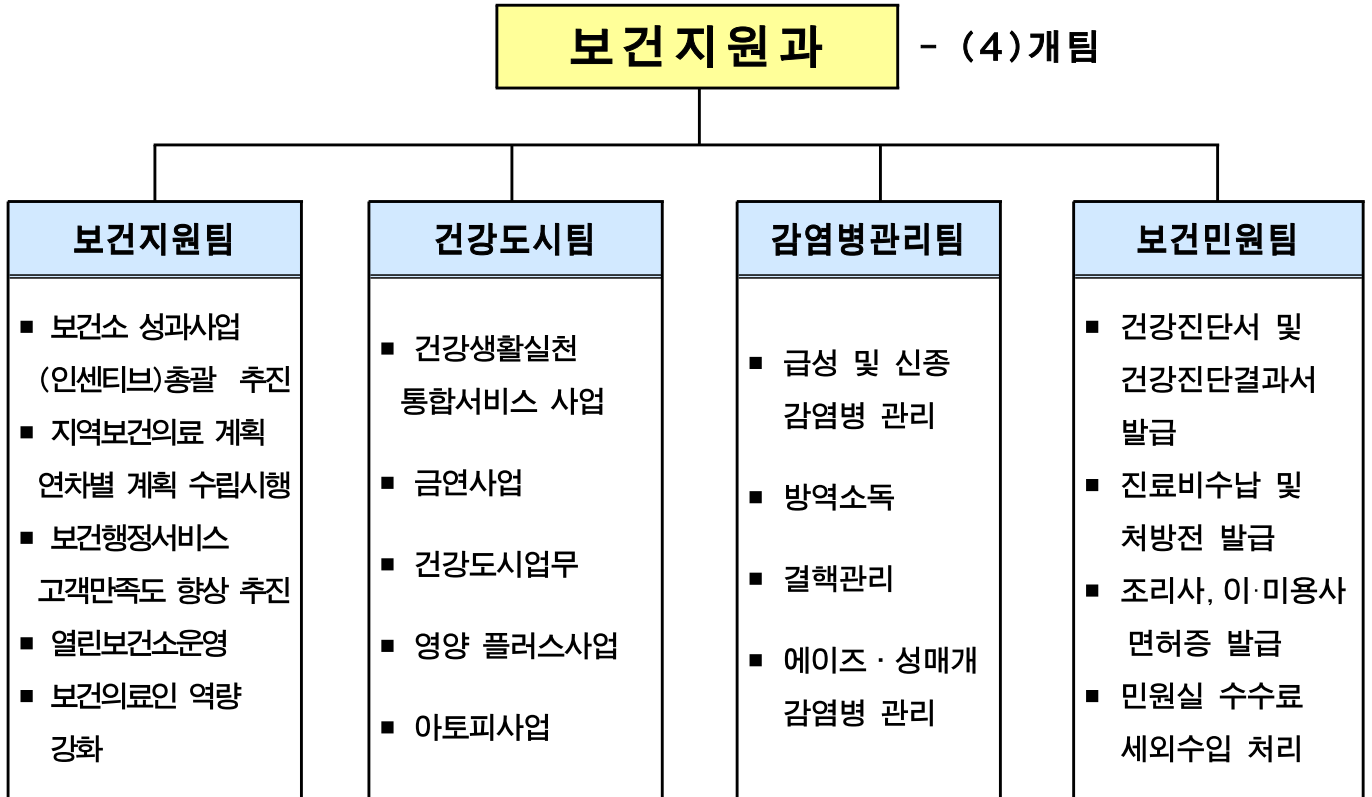
보건지원과

# 보고 순서

1. 일반 현황
2. 주요업무 추진실적
3. 2016 주요업무 추진계획
4. 신규 · 주요투자 사업

# 1. 일반 현황

## 1 조직



## 2 인 력

구 분	계	일 반 직						관 리 운 영 직				입 기 제				
		4급	5급	6급	7급	8급	9급	6급	7급	8급	9급	5급	6급	7급	8급	9급
정 원	35	1	1	4	7	9	2		3			7	1			
현 원	33	1	1	7	7	3	3		3			7	1			
과부족	△2			3		△6	1									

### 3

### 주요시설 및 장비

(단위 : 천원)

구분	명칭	현황	비고
시설물	보건소	<ul style="list-style-type: none"> <li>■ 대지 7,622 <math>m^2</math></li> <li>■ 건물 3,398 <math>m^2</math></li> </ul>	1994. 9. 1 준공
차량	아반떼	부서공용	2012년식
	포터	감염병관리팀 방역업무	2008년식
	프레지오	건강도시팀 추진업무	2002년식
	스타렉스	부서공용 구급용	2010년식
장비	방역장비	<ul style="list-style-type: none"> <li>■ 연무장치 7(차량용 2, 휴대용 5)</li> <li>■ 분무장치 3(차량용 1, 휴대용 1, 수동식 1)</li> <li>■ 초미립자 살포기 3</li> </ul>	

### 4

### 예산현황

(단위 : 천원)

부서명	예산액	집행액		예상잔액
		10.31기준	12.31까지	
계	10,184,033	7,427,614	9,974,884	209,149
공공의료서비스 스편의제공	85,082	69,584	82,977	2,105
건강도시	779,735	552,130	776,068	3,667
감염병예방	1,337,054	550,056	1,138,960	198,094
인력운영비	7,631,366	5,998,669	7,631,366	0
기본경비	276,432	240,255	271,149	5,283
보전지출	74,364	16,920	74,364	0

## 2. 주요업무 추진실적

연 번	사 업 명	쪽
①	구민건강 가이드 보건의료 서비스 제공 .....	4
②	구민과 함께하는 열린보건소 운영 .....	5
③	구민중심의 보건민원행정 서비스 추진 .....	6
④	건강생활실천 통합서비스로 건강영등포 실현 .....	7
⑤	임산부 • 영유아 영양플러스 사업추진 .....	9
⑥	피부촉촉 면역튼튼 아토피 • 천식 예방관리 .....	10
⑦	찾아가는 건강주치의제 운영 .....	11
⑧	금연환경조성 및 지원 서비스 .....	13
⑨	급성 및 신종 감염병 관리 .....	14
⑩	에이즈 및 성매개감염병 관리 .....	15
⑪	국가결핵 예방관리사업 추진 .....	16
⑫	지역사회와 함께하는 친환경 방역시스템 구축 .....	18

보건소에서 시행하는 각종 보건시책 및 질병에 대한 건강정보를 적기에 알기 쉽게 주민들에게 홍보함으로써 건강에 대한 인식 개선 및 보건 사업에 대한 이해도를 증진하여 건강수준 향상에 기여하고자 함

## □ 사업개요

- 기간: 연 중
- 대상: 영등포구민
- 추진내용: 구민 건강생활 향상을 위한 보건의료 시책사업 홍보와 각종 건강정보 및 질병예방 안내

## □ 추진실적

- 보건소업무안내책자 발간 : 1,000부
- 보건소소식지 「건강하면 행복해요」 발간 : 12,000부(분기별 4,000부)
- 진료서비스안내 리플릿 발간 : 중문 1,000부, 점자 200부
- 전자패널(키오스크, DID, 전자액자, IP-TV 등)을 이용한 홍보 : 상시

## □ 향후계획

- 보건소소식지 「건강하면 행복해요」 발간 : 4/4분기 4,000부
- 보건소 소식 온-라인(On-Line) 및 구정 간행물 연계 홍보

## □ 기대효과

- 구민들에게 보건소에서 시행하는 각종 보건시책 및 건강관련 정보를 제공함으로써 구민들의 건강수준 및 삶의 질을 증진시키는 데 기여함

## □ 예산현황

(단위:천원)

예 산 액	집 행 액	집행율(%)
구비 8,620천원	구비 7,620천원	88

평일 보건소 이용이 어려운 구민을 대상으로 다양한 건강실천 프로그램 및 진료서비스를 토요일 열린보건소 프로그램으로 운영하여 보건소 이용편의와 건강형평성을 제고하고자 함

사업개요

- 대 상 : 지역주민(맞벌이부부, 직장인, 학생, 외국인 등)
- 내 용 : 건강실천 및 진료서비스 18개 사업

추진실적 : 215회 운영, 10,945명 참여 (10월말 기준)

구분	프로그램명	목표(회/명)	실적(회/명)	진도(%)
건강 실천	건강체중 3.3.3	20회/1,000명	16회/820명	80
	가족 건강플러스 체험관	20회/ 400명	14회/355명	70
	청소년 건강플러스 체험관	20회/ 200명	14회/210명	70
	찾아가는 건강체험관	2회/2,000명	2회/5300명	100
아토피예방 금연	엄마랑아가랑 똑똑한 밥상 금연클리닉	20회/ 900명 43회/1,000명	14회/510명 30회/813명	70 70
만성질환 예방	대사증후군 검진 만성병 예방교육	23회/1,000명 11회/ 500명	19회/568명 8회/373명	82.6 72.7
	여성 건강	직장임신여성건강의날(기초검진)	23회/ 500명	19회/488명
모유수유 클리닉		12회/ 100명	10회/68명	83.3
임산부 요가 교실		5회/ 250명	5회/126명	100
출산준비교실		5회/ 250명	5회/191명	100
토요 임상병리실 운영		23회/ 500명	19회/306명	82.6
정신 건강	정신건강 클리닉 힐링캠프 상담실 운영	20회/ 240명 11회/ 20명	19회/204명 9회/26명	85 82
	구강	가족구강 건강지킴이(분기별)	4회/ 80명	3회/184명
외국인 지원	외국인 무료진료 외국인 무료 건강검진	10회/ 150명 2회/ 100명	8회/76명 2회/327명	80 100

향후계획

- 11 ~ 12월 14개 프로그램, 1~4주차 토요일 운영

기대효과

- 주민의 보건소 이용 접근성 향상으로 건강증진에 기여
- 토요일 가족이 함께 참여하는 건강 프로그램 운영으로 건전한 여가 선용 지원

예산현황

(단위:천원)

예 산 액	집 행 액	집행율(%)
55,000 (시 55,000)	47,801 (시 47,801)	86.9

「공공보건포털」을 통한 인터넷 발급과 검사결과 및 건강진단 재검일 알림 서비스 제공 등으로 민원편의를 증진시키고 보건민원 만족도를 향상시키고자 함.

#### □ 사업개요

- 검사결과 및 재검일 알림서비스(SMS)로 고객만족 향상
- 수준 높은 행정서비스 응대 강화

#### □ 추진실적

- 서비스 추진 실적

구 분	목 표	실적	진도(%)
공공보건포털이용 인터넷 제증명 발급	6,300건	4,916건	78
건강진단(결과)서 우편등기 발송서비스	1,650명	1,840명	112
검사결과 및 재검일 알림서비스(SMS)	38,000명	33,321명	88
업무미팅 (월2회)	24회	20회	83

- 보건민원 접수 및 수납 실적

구 분	건 수 (건)	금 액 (원)
건강진단(결과)서	39,477	53,763,500
건강검진 (A·B형간염, 골밀도 검사 등)	6,532	36,528,240
예방접종 (B형간염, 장티푸스 등)	3,057	11,135,000
기타 진료( 내과, 한의과, 치과진료)	41,656	17,991,370
총 계	90,722	119,418,110

- 유기한 민원 접수 실적

(단위:건)

접수건수	조리사 면허	이·미용사 면허	의약 분야	건강증진 분야	납부 수수료
2,754	49	191	2,490	24	6,271,300원

#### □ 예산현황

(단위:천원)

예 산 액	집 행 액	집행율(%)
3,624	2,884	80



지역사회 주민의 건강수준 향상을 위해 계층별 다양한 특성과 수요에 부합하는 차별적인 건강증진사업추진으로 지역주민의 건강증진사업 체감도 향상

#### □ 사업개요

- 기간 : 연중

- 대상 : 생애주기별(영유아, 소아, 청소년, 성인, 어르신) 지역주민

#### □ 추진실적

사업유형	사업명	목표	실적	진도(%)
건강한 어린이집 만들기	유아미각형성프로그램	20개소 300회	20개소 300회	100
	Let`s play 어린이집 신체활동사업	20개소	25개소	125
건강한 학교만들기	Let`s play 초등학교 신체활동사업	8개교	8개교	100
	흡연음주예방 교육	43개교	43개교	100
	애들아 아침밥먹자	43개교	43개교	100
건강한 직장만들기	사업장 이동금연클리닉	15개소	20개소	133
	환경조성 캠페인실시	15개소	20개소	133
건강한 지역사회 만들기	건강영등포 2080프로젝트	7개소 400명	7개소 412명	100
	헬스리셋 프로젝트	4기 300명	4기 305명	100
	건강체중 3.3.3 프로젝트 (3개월 동안 체중3kg 감량, 3개월간 유지 슬로건)	1,000명	1,421명	142
	찾아가는 경로당 영양·운동교실	15개소	17개소	113
	우리음식 조리교실	24회 720명	20회 648	83
	국가건강검진결과 상담 서비스	1,000명	1,434	143

취약계층 건강만들기	참참참 장애인 신체활동사업	7개소	7개소	100
	MOVE KIDS 신체활동사업	10개소	11개소	110
	어르신 건강충전 프로젝트	10개소	10개소	100
	건강과일바구니	9개소	9개소	100
	찾아가는 지역아동센터 영양교실	16개소	16개소	100
지역사회 건강환경조성	건강플러스체험관 운영	150회	136회	90
	식생활정보센터 운영	1,000명	1,703명	170
	지역사회 생활터 홍보 및 캠페인 활동	50회	62회	124
	함께 걷는 건강계단 운영	2,000,000명	1,400,069명	70

**향후계획**

- 2015년 사업대상자 만족도조사 및 평가실시

**기대효과**

- 생애주기별 교육 및 대상자별 맞춤형 프로그램제공으로 만성질환을 예방하고 건강수명증가를 위한 주민역량강화

**예산현황**

(단위:천원)

예산액	집행액	집행율(%)
318,646	286,781	90
국비: 159,323	국비: 143,391	90
시비: 47,799	시비: 43,019	90
구비: 111,524	구비: 100,371	90

영양상태가 취약한 저소득층 임산부 및 영유아에게 건강증진을 위한 영양교육 실시하고, 필수 영양소를 중심으로 구성된 보충식품을 일정기간 동안 제공함으로써 식생활관리능력 및 영양불량문제 개선을 도와 평생건강을 유지하기 위함

## □ 사업개요

- 기 간 : 연 중
- 추진대상 : 만6세 이하 영·유아, 임산부, 출산부, 수유부 등 월340명
  - 소득수준 : 가구 규모별 소득중위 80% 미만의 가구
  - 영양위험요인 : 빈혈, 저체중, 성장부진, 영양섭취상태불량 중
- 사업내용
  - 보충식품공급 : 영유아, 임신·출산·수유부등 대상별 보충식품패키지 6종 구분하여 서울시 계약업체가 직접 가정으로 월1~2회 배송
  - 건강상태평가 : 신체계측, 빈혈, 영양섭취상태조사를 6개월 마다 실시
  - 대상별 맞춤형 영양교육실시 및 가정방문을 통한 개별 영양상담, 홍보

## □ 추진실적

구 분	목 표	실적	진도(%)
보충식품 공급	7,680회	6,498회	85
영양상태 평가	900명	1,046명	116
맞춤형 영양교육	584회	512회	88

## □ 향후계획

- 개인교육(가정방문 상담교육)을 통한 영양문제의 효과적인 개선도모

## □ 기대효과

- 보충식품공급과 영양교육 통한 영양관리 능력 배양으로 취약계층 건강형평성 해소
- 다양한 교육매체 활용 교육통해 잘못된 식생활에 대한 인식개선 및 자가관리능력 배양

## □ 예산현황

(단위:천원)

예 산 액	집 행 액	집행율(%)
245,639 (시 85,973 , 구비159,666)	208,793 (시 73,076 , 구비 135,717)	85

아토피 질환 예방교육 및 천식 응급상황 대처, 고위험 아동관리등 아토피 질환에 대한 예방관리를 학교 및 어린이집 중심으로 실시하여 학생들의 학습 능력 및 삶의 질 향상에 기여하고자 함

### □ 사업개요

- 대 상 : 희망하는 초등학교 및 어린이집, 20개소 (1,300명)
- 기 간 : 3월~11월
- 세부추진내용
  - 아토피 안심학교 및 어린이집 선정
  - 아토피 질환에 대한 설문조사 및 검진
  - 아토피 질환의 예방관리 교육

### □ 추진실적

구 분	목 표	실적	진도(%)
아토피·천식 안심학교 운영	20개소	21개소	105
아토피·천식 안심학교 인증	2개교	2개교	100
아토피 건강 캠프	20명	31명	150
아토피·천식 환아 보습제 지원	300명	320명	106
아토피·천식 환아 의료비 지원	15명	12명	80

### □ 향후계획

- 2016년 아토피 안심학교 인증학교 추진 확대
- 아토피·천식 환아 의료비 지원사업 지속실시

### □ 기대효과

- 아토피 등 알레르기 질환의 극복을 통해 구민의 건강생활 보장과 삶의 질 향상, 미래의 사회·경제적 부담 경감

### □ 예산현황 건강생활실천통합서비스에 통합되어 운영

보건소를 방문하기 어려운 지역주민과 학생들에게 건강정보와 건강상담 등 다양한 건강증진 서비스를 제공하여 생활습관 개선을 유도하고 개인의 건강생활 실천의지를 향상하는 데에 기여 및 ‘건강도시 영등포’ 구현에 이바지 하고자 함

□ 사업개요

- 일 시 : 2015. 03월 ~ 10월
- 장 소 : 18개동 주민자치센터 및 생활터별 방문
- 대 상 : 지역주민 약 9,000여명
- 행사 주요내용
  - 홍보 및 체험관 5개 부스 운영
    - 건강생활실천 확산을 위한 체험 및 홍보관 (3개 부스)
    - 예방중심 건강관리 홍보관 (2개 부스)
  - 패널 전시 및 홍보물 배부

□ 추진실적

사업명	목표	실적	진도(%)
<b>건강한 경로당 만들기 프로젝트</b> - 경로당 순회진료 : 49개소 (매주 목요일) · 양·한방 진료, 기초건강검진, 치매검진 및 예방교육 - 찾아가는 방문팀 운영: 121개 경로당 · 매주 화요일(14:00~16:30) · 기초건강검진, 구강검진, 노인건강체조등	1,800명 (170개소)	2,000명 (160개소)	111
<b>거동불편 취약계층 방문진료</b> - 건강상태평가:개개인의 건강상태 평가후 맞춤형 관리 - 건강관리교육: 만성질환 관리, 식습관	10가구 120회	10가구 160회	100

관리, 개인위생관리 등 - 질환 및 투약관리: 고혈압, 당뇨, 기타 질환 대상진료 및 투약관리			
<b>찾아가는 건강체험관 운영</b> - 만성질환 예방을 위한 운동·영양·대사증후군 등 홍보·체험관 운영	18회	22회	122
<b>취약계층 운동·영양교실</b> - 다문화가정 및 지역주민대상 운동교실 및 만성질환예방을 위한 영양교육	12회 240명	12회 250명	100

**향후계획**

- 2016년 취약계층 및 주민참여 행사시 확대운영

**기대효과**

- 테마별 건강실천 체험 및 건강정보 제공으로 건강행태 인식 개선
- 보건소 사업 홍보로 구민의 건강증진 접근도 향상
- 동 축제행사와 연계한 건강생활실천 분위기 조성으로 시너지 효과 배가

**예산현황 : 비예산**

금연의 사회적 분위기 확산에 따라 금연환경 조성, 흡연예방 교육 및 금연 클리닉 운영으로 흡연을 예방하고 흡연자의 건강을 촉진하며 간접흡연으로부터 비흡연자를 보호하여 국민 건강증진에 기여

□ 사업개요

- 기 간 : 연중
- 대 상 : 지역사회 주민
- 내 용
  - 지역사회 금연환경 조성
  - 흡연자를 대상으로 하는 금연클리닉 운영
  - 흡연의 폐해와 금연의 중요성 인식 향상을 위한 금연교육 시행

□ 추진실적

구 분	목 표	실적	진도(%)
공중이용시설 지도 점검	11,354건	9,960건	88
금연구역 위반자 과태료 부과	2,500건	3,430건	137
금연클리닉 등록자	4,000명	4,494명	112
건강한 직장 만들기	15개소	20개소	133
건강한 학교 만들기	43회	43회	100
금연교실 운영	2회	1회	50

□ 향후계획

- 금연단속원 및 공공근로 활용 공중이용시설 지도 점검 : 11월 ~ 12월
- 흡연 청소년 대상 금연교실 운영 : 11월 ~ 12월

□ 예산현황

(단위:천원)

예 산 액	집 행 액	집행율(%)
295,950 (국 147,975, 시 44,393, 구비 103,582)	235,374 (국 117,687, 시 35,306, 구비 82,381)	80

기후변화에 따른 신종 감염병 및 각종 감염병의 발생에 대비한 대응체계 구축으로 감염병 없는 건강도시 영등포 구현

□ 사업개요

- 기 간 : 연중
- 대 상 : 지역사회 주민
- 내 용
  - 질병정보모니터망 운영
  - 법정 감염병 감시 및 보고
  - 시기별·대상별 감염병 예방 홍보
  - 감염병 대응체계 : 「감염병 대응반」 편성·운영(4개팀)

□ 추진실적

구 분	목 표	실 적	진도율(%)
질병정보모니터망 운영	30개소	90개소	300
법정 감염병 감시 및 보고	발생시	272건	100
표본감시 의료기관 지정·관리 및 운영비 지원	5개소	5개소	100
시기별·대상별 감염병 예방 홍보	40회	40회	100
감염병 대응반 편성	4개팀	4개팀	100

□ 향후계획

- 감염병 예방 홍보 지속 실시
- 감염병 환자(의사) 발생 시 환자 관리 및 방역조치 수행

□ 예산현황

(단위:천원)

예 산 액	집 행 액	집행율(%)
28,618 (국 24,328, 시 1,336, 구비 2,954)	21,452 (국 18,989, 시 872, 구비 1,591)	75



에이즈 및 성매개 감염병에 대한 정확한 정보제공을 위한 예방홍보와 조기 발견을 위한 무료검사, 감염인에 대한 지속적인 관리로 개인의 건강증진은 물론 타인에 대한 전파 방지로 국민의 건강관리에 만전을 기하고자 함.

□ 사업개요

- 기 간 : 연중
- 대 상 : 지역사회 주민
- 내 용
  - 에이즈 및 성매개감염병 검진대상자의 자발적 검진 및 치료유도
  - 에이즈 및 성매개감염병에 대한 교육·홍보 강화
  - 에이즈 및 성매개감염병 조기발견 및 치료

□ 추진실적

구 분	목 표	실 적	진도율(%)
성매개감염병 검진	1,500건	1,390건	93
에이즈 익명검사	700건	1,133건	162
에이즈감염인등록관리	149명	155명	104
아하! 해피버스ting	13개교	9개교	69

□ 향후계획

- 에이즈감염자 정기적 관리 및 진료비 지원
- 에이즈·성매개감염병 교육 및 홍보 강화

□ 예산현황

(단위:천원)

예 산 액	집 행 액	집행율(%)
115,804 (국 51,572, 시 51,572, 구비 12,960)	110,206 (국 51,093, 시 51,093, 구비 8,020)	95

우리나라 법정감염병 발생 1위인 결핵을 예방하고 조기발견 및 치료지원을 통해 국민의 건강관리에 만전을 기하고자 함.

□ 사업개요

- 기 간 : 연중
- 대 상 : 지역사회 주민
- 내 용
  - 결핵환자 조기발견을 위한 내소검진 및 이동검진 실시
  - 입원명령 결핵환자 접촉자 검진 및 의료비 지원사업
  - 민간 의료기관 연계 결핵환자 관리
  - 결핵예방을 위한 교육 및 이동홍보관 운영

□ 추진실적

구 분	목 표	실 적	진도율(%)
- 보건소 내소검진	6,200명	5,970명	96
<b>민간공공협력 결핵관리사업</b>			
- 입원명령 결핵환자 지원사업	발생시	3명/2,999천 원	100
- 의료기관 결핵환자 접촉자 검진사업	발생시	24건/1,938천원	100
- 민간 의료기관 연계 결핵환자 관리	발생시	431명	100
<b>취약계층 결핵 이동검진</b>			
- 학생이동검진(고2)	9개교	8개교	89
- 취약계층 및 외국인 이동검진	650명	1,249명	192
결핵예방 이동홍보관 운영	40회	40회	100
집단결핵 발생시 접촉자 검진 및 추구관리	발생시	15개소/484명	100

□ 향후계획

- 결핵환자 등록, 치료 및 지속적인 추구 관리
- 고등학교 결핵 이동검진 시행 : 1개교
- 결핵 예방 홍보 및 교육 강화

□ 기대효과

- 결핵의 전파 방지 및 치료성공률 향상
- 결핵 및 결핵예방에 대한 정보를 제공하여 대국민 인식 개선

□ 예산현황

(단위:천원)

예산액	집행액	집행율(%)
235,216 (국 161,225, 시 41,068, 구비 32,923)	152,595 (국 123,177, 시 15,957, 구비 13,461)	65

지구 온난화 등 기후변화로 인한 각종 감염병 발생 예방을 위해 방역시스템을 활용한 과학적인 관리와 지역주민 대상 교육 및 홍보를 통해 사계절 친환경 맞춤형 방역소독으로 건강한 영등포를 만들고자 함

□ 사업개요

- 기 간 : 연중
- 대 상 : 지역사회 주민
- 내 용
  - 지역주민 대상 교육 홍보를 통한 자율관리 능력 향상
  - 디지털 통합방역시스템을 활용한 맞춤형 방역
  - 지역사회 연계 주민 참여형 친환경 방역사업

□ 추진실적

구 분		목 표	실적	진도(%)
방역소독 민간위탁	유충구제 및 취약지역 방역	2,511개소	2,310	92
디지털모기자동계측기 운영		23개소	23개소	100
『쪽방촌 사랑나눔 해충박멸』 프로젝트		8회	8회	100
동 자율방역단 운영		17개동	17개동	100

□ 향후계획

- 동절기 모기유충실태조사 : 11월 ~ 12월

□ 예산현황

(단위:천원)

예 산 액	집 행 액	집행율(%)
170,952 (구비 170,952)	157,228 (구비 157,228)	92

### 3. 2016 주요업무 추진계획

연 번	사 업 명	쪽
①	건강백세 가이드 보건의료 서비스 제공 .....	20
②	구민과 함께하는 열린보건소 운영 .....	21
③	구민중심의 보건민원행정 서비스 추진 .....	22
④	건강생활실천 통합서비스로 건강영등포 실현 .....	23
⑤	임산부 • 영유아 영양플러스 사업 추진 .....	25
⑥	피부촉촉 면역튼튼 아토피 • 천식 예방관리 .....	27
⑦	찾아가는 건강주치의제 운영 .....	28
⑧	“간접흡연 ZERO” 흡연을 감소를 위한 지역중심 금연지원사업 .....	30
⑨	급성 및 신종 감염병 관리 .....	32
⑩	에이즈 및 성매개감염병 관리 .....	34
⑪	국가결핵 관리사업 추진 .....	35
⑫	과학적인 친환경 방역시스템 구축 .....	37

보건소에서 시행하는 각종 보건시책 및 건강관련 정보를 적기에 알기 쉽게 홍보함으로써 건강에 대한 인식을 개선하고 구민들의 건강증진 및 삶의 질 향상에 기여토록 함

## □ 추진방향

- 구민들에게 계절별 질환예방 및 건강실천 정보 등을 분기별 제공
- 보건의료 서비스 취약계층인 외국인과 장애인을 위해 외국어 및 점자판 보건소 업무안내 리플릿 발간
- 유관부서 및 지역유관기관과 연계하여 보건소사업 적극 홍보 유도

## □ 사업개요

- 기간: 연 중
- 대상: 영등포구민
- 추진내용: 구민 건강생활 향상을 위한 보건의료 시책사업 홍보와 각종 건강정보 및 질병예방 안내

## □ 세부 추진계획

구분	부수	일정	내용	배부처
보건소 소식지	20,000 (분기별 5,000부)	분기별 (3,6,9,12월)	계절별 질환 안내, 건강 생활실천정보, 보건사업 등	구·보건소·동주민센터, 유관기관, 학교, 경로당등
보건소 업무 안내 책자	1,000	하반기	각 부서 및 실별 보건 의료 업무 안내	구·보건소·동주민센터 등
진료서비스 안내 리플릿	중문: 1,500 점자: 500	하반기	시각장애인 및 외국인을 위한 보건사업안내	구·보건소·동주민센터 등
지역보건 의료계획 책자	40	2월중	지역보건의료사업 계획수립 및 평가서	시, 보건소, 관련부서
IPTV, 키오스크, DID, 홈페이지 등	-	상시	월별, 계절별 건강정보 제공 및 시책 사업 홍보	보건소 민원실

## □ 소요예산 : 구비 11,945천원

평일 보건소 이용이 어려운 구민을 대상으로 다양한 건강실천 프로그램 및 진료서비스를 토요일 열린보건소 프로그램으로 운영하여 보건소 이용편의와 건강형평성을 제고하고자 함

### □ 추진방향

- 가족단위로 이용할 수 있는 다양한 건강프로그램 개발 및 운영
- 직장 임신여성을 위한 프로그램 운영으로 산모 보호 및 출산장려
- 직장인, 외국인, 학생 대상 의료서비스 운영으로 건강형평성 제고
- 전문인력을 활용한 수준 높은 교육 및 서비스 제공

### □ 사업개요

- 사업기간 : 1~12월
- 대 상 : 지역주민(맞벌이부부, 직장인, 학생, 외국인 등)
- 내 용 : 건강실천 프로그램 및 진료서비스, 건강 상담 등

### □ 세부 추진계획

- 사업내용 : 건강체중 3.3.3 등 18개 사업

구분	사업수	내용
건강실천	4	건강체중 3.3.3, 가족건강플러스 체험관, 청소년 건강플러스 체험관, 찾아가는 건강플러스 체험관
아토피예방	1	엄마랑아가랑 똑똑한 밥상
금연	1	금연클리닉
만성질환예방	2	대사증후군 검진 및 예방교육
여성 건강	5	직장 임신여성건강의날, 모유수유클리닉, 임신부요가교실, 출산준비교실, 토요 임상병리실 운영
정신 건강	2	정신건강 클리닉, 힐링캠프상담실 운영
구강	1	가족구강 건강지킴이
외국인지원	2	외국인 무료진료, 외국인 무료 건강검진

### □ 추진일정

- 계획수립 : '16. 1월중
- 사업추진 : '16. 1 ~ 12월. 1~4주차 토요일
- 분기별 추진현황 보고 : 4, 7, 10, 12월

### □ 소요예산 : 55,000천원(시비 55,000)

「공공보건포털」을 통한 인터넷 발급과 검사결과 및 건강진단 재검일 알림 서비스 제공 등으로 민원편의를 증진시키고 보건민원 만족도를 향상시키고자 함.

### □ 사업개요

- 『공공보건포털』 인터넷발급 서비스 이용 확대
- 건강진단(결과)서 우편 등기발송 서비스
- 진료비 납부 신용카드 사용 홍보 강화
- 검사결과 및 재검일 알림서비스(SMS) 추진
- 민원 솔루션 미팅으로 수준 높은 행정서비스 응대 강화

### □ 세부 추진계획

- 『공공보건포털』 이용률 제고
  - 영수증에 기재되어있는 인터넷발급 안내사항을 건강진단(결과)서 접수 시 적극적으로 안내
- 건강진단(결과)서 우편등기발송 서비스
  - 내방이 어려운 민원인을 대상으로 우편송부발송 서비스 실시
  - 등기우편요금은 민원인이 부담하며, 검사결과 판정일에 발송
- 진료비 납부 신용카드 운영
  - 8개사 : 비씨, 국민, 신한, 현대, 삼성, 롯데, 외환, 하나
  - 보건소식지를 통한 지속적 홍보 : 분기별 1회
- 검사결과 알림서비스(SMS)
  - 대상 : 건강진단서 및 건강진단결과서를 신청한 민원인
  - 통보시점 : 검사완료 당일 통합문자시스템 활용 문자메시지 통보
- 재검일 알림서비스(SMS)
  - 대상 : 식품접객업소 종사자 중 재검일 알림서비스 희망 신청자
  - 통보시점 : 건강진단결과서 유효기간(1년)만료 1개월 전 재검일 통보

### □ 소요예산 : 4백만원(구비)



지역사회 주민의 건강수준 향상을 위해 계층별 다양한 특성과 수요에 부합하는 차별적인 건강증진사업추진으로 지역주민의 건강증진사업 체감도 향상

□ 추진방향

- 지역사회 주민을 대상으로 건강생활실천 및 만성질환 예방, 취약계층 건강관리를 목적으로 하는 사업을 통합하여 지역특성 및 주민 수요에 맞게 추진

□ 사업개요

- 대상 : 영유아 ~ 노인까지 전 생애주기별 대상자
- 기간 : 연중
- 방법 : 생활터별 접근실시

□ 세부 추진계획

사업유형	사업명	사업량	내 용
건강한 어린이집 만들기	유아미각형성프로그램	20개소 300회	- 관내 어린이집 6~7세아동 500명 - 단맛, 쓴맛, 신맛, 짠맛, 맛의조화 등 5가지 주제의 미각교육 - 어린이 바른 식생활교육 - 식품첨가물의 위험성 교육
	Let's play 어린이집 신체활동사업	20개소	- 보육교사 신체활동 역량강화교육 추진 - 어린이 신체활동 프로그램 운영 - 사업 전후 어린이 체력측정 평가
건강한 학교만들기	Let's play 초등학교 신체활동사업	8개교	- 초등돌봄교실 교사역량강화교육 추진 - 어린이 스포츠체험프로그램 운영
	흡연음주예방 교육	43개교	- 눈높이에 맞춘 금주·금연 교육 - 청소년 금연교실운영
	애들아 아침밥먹자	43개교	- 단체 및 개인영양교육 및 상담 - '친구야 아침밥먹자' 캠페인
건강한 직장만들기	사업장 이동금연클리닉	15개소	- 관내 50인이상 사업장 - 금연 질주 등 서비스 제공
	환경조성 캠페인실시	15개소	- 건강교육, 사업장 건강환경조성 - 아침 건강체조 및 비만개선 프로그램 운영 - 운동,영양,금연,절주등 건강생활실천 캠페인
건강한 지역사회 만들기	건강영등포 2080프로젝트	7개소 / 400명	- 권역별 강사배치, 걷기동아리 운영 - 근력강화, 음악스트레칭, 건강걷기 - 사업 전후 건강검사 및 운동영양상담
	헬스리셋 프로젝트	4기/ 300명	- 건강위험자 대상 운동프로그램 운영 - 국민건강보험공단 협력 운영 - 사업 전후 건강검사 및 운동영양상담

	건강체중 3.3.3 프로젝트 (3개월 동안 체중3kg감량, 3개월간 유지 슬로건)	1,000명	- 건강체중 중요성 인식 확대 사업 - 체중을 감량하면 취약계층에 쌀기부
	찾아가는 경로당 영양·운동교실	15개소	- 어르신 섭취 부족 영양소 - 위생적 음식관리, 나트륨 줄이기 교실 - 낙상예방 스트레칭 교육
	우리음식 조리교실	24회/720명	- 우리식문화 바로알기 - 전통음식 조리실습
	국가건강검진결과상담 서비스	1,000명	- 국가건강검진결과 보건소 건강증진참여 동의자 영양상담 실시 - 건강문제별 프로그램 연계
취약계층 건강만들기	참참참 장애인 신체활동사업	7개소	- 장애인주간보호소, 보호작업장, 장애 청소년 신체활동 활성화프로그램 운영 - 사업 전후 체력검사 서비스 지원
	MOVE KIDS 신체활동사업	10개소	- 지역아동센터 신체활동 활성화 프로그램 - 스포츠체험교실, 신체활동 동영상 만들기 - 사업 전후 체력검사 및 건강교육
	어르신 건강충전 프로젝트	10개소	- 신체활동리더 투입 취약경로당, 무료급식소 어르신 신체활동 활성화 프로그램 운영
	건강과일바구니	9개소	- 지역아동센터 초등학교대상 채소 및 과일등 건강간식제공 - 나트륨저감화 교육, 영양표시 등
	찾아가는 지역아동센터영양교실	16개소	- 청소년 식생활지침 알기 - 영양표시 바로알고 건강간식 선택하기 - 아침밥 섭취의 중요성교육
지역사회 건강환경조성	건강플러스체험관 운영	150회	- 어린이, 청소년 : 13개 체험관 교육 - 성인 및 시니어 프로그램 운영
	식생활정보센터 운영	1,000명	- 집중 영양상담 관리(예약제 운영) - 상설염미도측정코너 운영
	지역사회 생활터 홍보 및 캠페인 활동	50회	- 학교, 지하철, 공원, 금연거리등
	함께 걷는 건강계단 운영	연 2백만명	- 영등포역 계단을 걸으면 기부하는 계단운영 - 계단조명, 이미지 설치 등 건강걷기 독려 - ㈜롯데역사 연 최대 2천만원 기부

## □ 추진일정

- 사업 계획서 작성 : '16. 1~2월
- Let's play 어린이, 초등학교 신체활동 사업 : '16. 4월 ~ '16. 11월
- 건강체중 3.3.3 프로젝트 운영 : '16. 4월 ~ '16. 10월
- 건강생활실천홍보 및 교육, 캠페인 활동 : '16. 1월 ~ '16. 12월

□ 소요예산 : 207,646천원(국비 103,823, 시비 31,146, 구비 72,677)

영양상태가 취약한 저소득층 임산부 및 영유아에게 건강증진을 위한 영양교육 실시하고, 필수 영양소를 중심으로 구성된 보충식품을 일정기간동안 제공함으로써 식생활관리능력 및 영양불량문제 개선을 도와 평생건강을 유지하기 위함

### □ 추진방향

- 저출산 고령화 시대를 맞이하여 중요성이 더욱 높아지는 태아 및 영유아의 미래건강을 위해 영양측면의 위험집단인 임산부 및 영유아에 대한 영양지원을 실시하여 균형잡힌 식생활실천을 유도함으로써 만성질환을 예방하고 삶의 질 향상
- 취약계층의 영양격차 최소화

### □ 사업개요

- 기 간 : 연 중
- 추진대상 : 만6세 이하 영·유아, 임산부, 출산부, 수유부 등 월340명
  - 소득수준 : 가구 규모별 소득중위 80% 미만의 가구
  - 영양위험요인 : 빈혈, 저체중, 성장부진, 영양섭취상태불량 중
- 사업내용
  - 영양교육 및 상담서비스
  - 보충식품공급
  - 영양평가

### □ 세부 추진계획

사업명	사업량	내용
보충식품 공급	340명/7,200회	<ul style="list-style-type: none"> <li>• 방법 : 영아, 1~5세 유아, 임신·수유부, 출산부 등 대상에 따른 식품패키지 6종을 구분하여 지급</li> </ul>
영양교육 및 상담서비스	540회	<ul style="list-style-type: none"> <li>• 내용               <ul style="list-style-type: none"> <li>- 집단교육 및 소그룹교육</li> <li>- 직장인도 참여할 수 있도록 주말 및 야간교육 진행</li> <li>- 개별교육 및 상담</li> <li>- 영양교육 도구·자료 개발 (교육용 ppt, 우편교육 활동지 등)</li> </ul> </li> <li>• 방법 : 단체교육(40회), 가정방문교육(500회)</li> </ul>

정기적 영양상태 평가	900회	<ul style="list-style-type: none"> <li>• 방법 : 신체계측(체중, 신장), 빈혈 검사, 영양섭취 상태조사(24시간회상법), 기타 영양 위험요인조사(다태아 임신, 미숙아 등)</li> <li>• 시기 : 대상자 선정, 자격 재평가, 중간평가</li> </ul>
----------------	------	--

**추진일정**

- 영양교육 : '16. 1월 ~ '16. 12월
- 보충식품 공급 : '16. 1월 ~ '16. 12월
- 영양상담 및 영양평가 : '16. 1월 ~ '16. 12월

**소요예산 : 245,724천원(시비 86,003, 구비 159,721)**

아토피 질환 예방교육 및 천식 응급상황 대처, 고위험 아동관리등 아토피 질환에 대한 예방관리를 학교 및 어린이집 중심으로 실시하여 학생들의 학습 능력 및 삶의 질 향상에 기여하고자 함

### □ 추진방향

- 서울시, 아토피·천식 교육정보센터, 안심학교 등 지역사회 네트워크구축 통한 교육 및 홍보 실시

### □ 사업개요

- 기 간: 연중 (1월~12월)
- 대 상: 아토피·천식 환자, 지역주민 등

### □ 세부 추진계획

사업명	사업량	내용
아토피·천식 안심학교 운영	20개소	- 아토피·천식 안심학교 인증 - 알레르기 질환 환자 선별 - 안심학교 어린이 및 교사 대상 알레르기 질환 예방관리 교육
아토피 환자 보습제 지원	300명	- 안심학교 환자 및 취약계층 환자 아토피예방 보습제(300명)지원
아토피·천식 예방관리 교육	100회	- 임산부, 영유아 가족, 어르신 등 알레르기 질환 민감 집단 대상 아토피·영양 교실 운영 - 지역주민 대상 아토피리 주민건강강좌 개최
아토피·천식 예방관리 홍보	50회	- 지역행사 연계 아토피·천식 홍보관 운영 - 리플릿, 소책자 등 홍보물 배부
아토피 캠프	20명	- 아토피 영양교육 - 아토피 마음치유 및 자연놀이체험

### □ 추진일정

- 아토피·천식 예방관리 사업 계획서 작성 : '16. 1월
- 아토피·천식 안심학교 모집 : '16. 3월 ~ '16. 4월
- 아토피·천식 예방교육 및 홍보 : '16. 1월 ~ '16. 12월
- 아토피 건강캠프 운영(서울시 연계) : '16. 5월 ~ '16. 10월

### □ 소요예산 : 13,000천원(지역사회통합건강생활실천 통합운영)

어르신들의 자가 건강관리 능력향상을 위한 건강생활실천 교육 운영과 다양한 체험학습 프로그램 운영 및 건강정보에 대한 접근성을 높여 지역 주민의 건강형평성 제고

□ **추진방향**

- 지역축제 및 복지관등 다양한 생활터접근을 통한 폭 넓은 대상자에게 확대운영 실시

□ **사업개요**

- 일 시 : 2015. 03월 ~ 10월
- 장 소 : 18개동 주민자치센터 및 생활터별 방문
- 대 상 : 지역주민, 경로당 어르신, 취약계층 중 거동불편 만성질환자
- 추진방법
  - 경로당 순회방문, 취약계층 대상 의료팀방문을 통해 기초검진과 건강상담 등 개인별 맞춤형 의료서비스 제공
  - 보건소 의사, 간호사 인력을 활용한 건강증진사업에 대한 인식제고

□ **세부 추진계획**

사 업 명	사 업 량	내 용
건강한 경로당 만들기 프로젝트	167개소	- 경로당 순회진료 : 48개소 (매주 목요일) · 양·한방 진료, 기초건강검진, 치매검진 및 예방교육 - 찾아가는 방문팀 운영: 119개 경로당 · 매주 화요일(14:00~16:30) · 기초건강검진, 구강검진, 노인건강체조등
거동불편 취약계층 방문진료	10가구 120회	- 건강상태평가 : 개개인의 건강상태 평가후 맞춤형 관리 - 건강관리교육 : 만성질환 관리, 식습관 관리, 개인위생관리 등 - 질환 및 투약관리: 고혈압, 당뇨, 기타 질환 대상진료 및 투약관리

찾아가는 건강 체험관 운영	22회	- 만성질환 예방을 위한 운동·영양대시증후군 등 홍보 ·체험관 운영
취약계층 운동·영양교실	12회/240명	- 다문화가정 및 지역주민대상 운동교실 및 만성질환예방을 위한 영양교육

**□ 추진일정**

- 찾아가는 건강주치의제 운영사업 계획서 작성 : '16. 1월
- 건강한 경로당 만들기 일환 경로당 순회진료 : '16. 1월 ~ '16. 12월
- 거동불편 취약계층 방문진료 : '16. 1월 ~ '16. 12월
- 찾아가는 건강체험관 운영 : '16. 4월 ~ '16. 10월
- 다문화 가정 및 취약지역주민 운동·영양교실운영 : '16. 3월 ~ '16. 11월

**□ 소요예산 : 10백만원**

**(지역사회통합건강생활실천, 방문간호사업으로 활용)**

흡연을 예방하고 흡연자의 금연을 촉진하며, 비흡연자를 보호하기 위한 간접흡연 없는 환경(Smoke-free)을 조성함으로써 담배연기 없는 『청정 영등포구 실현』에 기여하고자 함

## □ 추진방향

- 청소년 및 여성흡연자 등 건강취약계층에 대한 금연지원서비스 강화
- 생애주기별 특성에 맞는 흡연 예방교육 실시 및 치료서비스 연계
- 금연문화 정착을 위한 금연구역 시설기준 이행상태 지도단속 강화

## □ 사업개요

- **흡연을 감소를 위한 금연지원서비스 강화**
  - 보건소 금연클리닉
    - 대 상 : 흡연자 등 금연을 희망하는 지역사회 주민(4,000명 → 4,200명)
    - 내 용 : 니코틴의존도 검사 등 금연클리닉 등록 및 상담
  - 여성 흡연자 위한 맞춤형 금연상담 서비스 제공
    - 대 상 : 학생, 직장인, 가정주부 등 여성 흡연자 200명
    - 내 용 : 접근성 증가위한 개별상담 공간 마련, 전담간호사 배치
  - 찾아가는 이동금연클리닉
    - 대 상 : 상시근로자 50인 이상 사업장 15개소 400명
    - 내 용 : 대상자 등록 및 금연보조제 지급 등
- **간접흡연 피해 근절을 위한 금연환경 조성**
  - 지역사회 금연문화 정착위한 지도단속 강화
    - 대 상 : 공중이용시설 및 조례지정시설 : 12,397개소
  - 금연구역 현황
    - 건물, 부지 등 전체

계(개소)	유치원, 초.중.고	의료 기관	어린 이집	청소년 활동시설	도서관	어린이 놀이시설	어린이운송 용승합차	청사
1,481	84	695	262	4	3	224	158	51



· 공중이용시설

계(개소)	학원	교통관련시설	건축물	공연장	대규모점포	지하상점가	관광숙박업소	체육시설	사회복지시설	목욕장	게임공소	음식점	만화대여업소
9,868	354	24	1,305	7	14	3	9	2	53	53	205	7,835	4

· 실외 조례 지정시설

계(개소)	공원	버스정류장	마을마당	학교절대정화구역	유치원 및 어린이집	택시승차대	지하철역출입구	금연거리
1,048	33	503	30	43	307	39	89	4

· 내 용

- ▶ 공중이용시설 이행상태 점검위한 금연지도원 운영 : 18명
- ▶ 단속강화 위한 전담반 운영 (2인1조, 4개조 운영)

- 금연구역에 대한 구민의 인지도 및 정책수용률 향상위한 홍보실시

- 방 법 : 가두 캠페인, 인쇄물 및 배너 등 홍보매체 활용
- 내 용 : 금연구역 인지도 향상 및 금연정책 안내, 캠페인 실시

○ 아동·청소년 흡연예방 교육

- 올바른 인식개선을 위한 흡연예방 교육

- 대 상 : 초.중.고등학교 (43개교)
- 내 용 : 대상자 수준에 적합한 맞춤형 금연예방 교육 실시

- 흡연 청소년 대상 금연교실

- 대 상 : 흡연청소년 등 금연이 필요한 학생 (신청학교)
- 내 용 : 금연서약서 작성, 흡연유혹 거절방법 및 흡연의 폐해 등 교육

□ 추진일정

- 지역중심 금연지원사업 계획서 작성 : '16. 1월
- 동주민센터, 직능단체 등 민·관 합동 금연캠페인 : 분기별 각 1회
- 흡연 청소년 금연교실 운영 : 상·하반기 각1회
- 청소년 흡연예방 교육 실시 : '16. 1월 ~ '16. 12월
- 흡연자 금연촉진 서비스 지원 및 금연환경 조성 : '16. 1월 ~ '16. 12월

□ 소요예산 : 300,000천원(국비 150,000, 시비 45,000, 구비 105,000)

기후변화에 따른 신종 감염병 및 각종 감염병의 발생에 대비한 대응체계 구축으로 감염병 없는 건강도시 영등포 구현

### □ 추진방향

- 각종 감염병의 발생 양상을 신속·정확히 파악·분석하여 전파·유행 예방
- 감염병 예방 홍보, 감염병 환자 발생 시 환자 관리 및 방역조치 수행

### □ 사업개요

- 추진근거 : 감염병의 예방 및 관리에 관한 법률
- 추진기간 : 연 중
- 대 상 : 관내 주민, 의료기관, 산업체, 교육시설, 사회복지시설 등

### □ 세부 추진계획

- 질병정보모니터망 확대 운영(104개소)
  - 내 용 : 법정 감염병 발생 시 신고
  - 대 상 : 의료기관(30), 산업체(6), 학교(43), 사회복지시설(4), 어린이집 등(21)
- 법정 감염병 감시 및 보고
  - 전수감시 : 제1군 ~ 제5군 법정 감염병 (관내 의료기관 전체)
- 표본감시 의료기관 지정·관리 및 운영

연번	기 관 명	표본감시 감염병 종류
1	가톨릭대학교 여의도성모병원	· 장관감염증 · 엔테로바이러스 감염증 · 급성호흡기감염증 / · C형 간염
2	한림대학교 강남성심병원	· C형 간염 / · 성매개 감염병(5종)
3	윤문수 비뇨기과의원	· 성매개 감염병(5종)
4	다미산부인과의원	· 성매개 감염병(5종)
5	지앤유산부인과의원	· 성매개 감염병(5종)

○ **감염병 예방 홍보**

- 「감염병 예방 이동 홍보관」 운영 : 50회  
: 어린이집, 각급 학교, 사회복지시설 및 대규모 행사장을 방문하여 대상별 맞춤형 감염병 예방 교육 및 홍보패널 전시

○ 「**감염병 예·경보제**」 실시

- 보건교사, 기업체관리자등에 대하여 문자전송서비스(SMS), 팩스(Fax)를 이용한 계절별 감염병 홍보
- 신종감염병(에볼라, SFTS, MERS) 발생 및 유입방지를 위한 감시 및 홍보활동 강화

○ **제1군 감염병 발생시 사례조사, (의사)환자 입원조치 및 치료비 지원**

(제1군 감염병 : 콜레라, 장티푸스, 파리티푸스, 세균성이질, 장출혈성대장균감염증, A형간염)

○ **감염병 대응체계 : 「감염병 대응반」 편성·운영(4개팀)**

- 임 무 : 집단 환자발생시 현장출동 및 초동조치, 역학조사 실시

□ **소요예산 : 24,580천원(국비 20,540, 시비 1,040, 구비 3,000)**

에이즈 및 성매개 감염병 정확한 정보제공을 위한 예방홍보와 조기발견을 위한 무료검사, 감염인에 대한 지속적인 관리로 개인의 건강증진은 물론 타인에 대한 전파 방지로 국민의 건강관리에 만전을 기하고자 함.

### □ 추진방향

- 에이즈 및 성매개감염병 검진대상자의 자발적 검진 및 치료유도
- 에이즈 및 성매개감염병에 대한 교육·홍보 강화
- 에이즈 및 성매개감염병 조기발견 및 치료

### □ 사업개요

- 추진근거 : 후천성면역결핍증 예방법
- 추진기간 : 연중

### □ 세부추진계획

- 에이즈·성매개감염병 조기발견 및 조기치료사업
  - 성매개감염병 감염우려자에 대한 정기검진 독려
  - 일반주민에 대한 검진 확대
  - 에이즈 익명검사 활성화
- 에이즈감염자 정기적 관리 및 진료비 지원
  - 신규 에이즈감염인 등록 및 역학조사
  - 관내 에이즈감염인 의료기관 진료비 지원 및 상담
- 에이즈·성매개감염병 교육 및 홍보 강화
  - 해피버스팅 : 초등학교 5학년
  - 동영상 및 교육자료 제공 : 중·고등학교
  - 에이즈·성매개감염병 예방 이동 홍보관 : 일반주민

□ **소요예산 : 115,804천원(국비 51,422, 시비 51,422 구비 12,960)**

우리나라 법정감염병 발생 1위인 결핵을 예방하고 조기발견 및 치료지원을 통해 국민의 건강관리에 만전을 기하고자 함.

### □ 추진방향

- 결핵환자 조기발견을 위한 내소검진 및 이동검진 실시
- 입원명령 결핵환자 지원사업
- 의료기관 결핵환자 접촉자 검진사업
- 민간 의료기관 연계 결핵환자 관리
- 결핵예방을 위한 교육 및 이동홍보관 운영

### □ 사업개요

- 추진근거 : 결핵예방법
- 추진기간 : 연 중

### □ 세부추진계획

- 결핵조기발견
  - 결핵환자 조기발견을 위한 내소검진 실시 : 6,000명
  - 취약계층(노숙인, 외국인 등) 및 고등학생 대상 찾아가는 결핵 이동검진
  - 접촉자 조사 강화
    - 결핵환자의 가족 및 동거인에 대한 결핵검진 강화
    - 집단결핵 발생 시 접촉자 검진 및 추구관리
    - 의료기관 결핵환자 접촉자 검진비 지원
- 철저한 환자관리 및 지원
  - 결핵환자 등록관리 : 30명
  - 민간의료기관 결핵관리전담간호사 인건비 및 운영비 지원
    - 여의도성모병원(1명), 강남성심병원(2명)
  - 민간의료기관(중·소 병의원) 결핵환자 관리 : 보건소 결핵관리전담간호사

- 입원명령 결핵환자 지원사업
  - 입원명령으로 결핵환자의 입원비 법정 본인부담금 및 비급여 항결핵제 전액지원
- 잠복결핵 감염자 치료 및 관리

○ 결핵관리 기반 강화

- 결핵 인식개선 및 행동변화를 위한 이동홍보관 운영 : 50회
- 어린이집,유치원,초·중·고등학교 대상 결핵 예방 교육자료 및 홍보동영상 제공
- 다제내성 및 비순응 환자 관리를 위한 의료기관 협력체계 구축
  - 남서권역 민간공공협의회 참여(1회/분기)

□ **소요예산 : 216,404천원(국비 150,209, 시비 33,797, 구비 32,398)**

지구 온난화 등 생활환경 변화로 인한 각종 감염병 발생 가능성을 예방하고 사계절 친환경 맞춤 방역소독으로 건강한 영등포를 만들고자 함

□ 추진방향

- 디지털 통합방역시스템을 활용한 맞춤형 방역
- 지역주민 대상 교육 홍보를 통한 자율관리 능력 향상
- 지역사회 자원활용 연계 주민 참여형 친환경 방역사업

□ 사업개요

- 추진근거 : 감염병의 예방 및 관리에 관한 법률
- 추진기간 : 연 중

□ 세부추진계획

- 취약지역 분야별 맞춤형 방역소독

구분	방역전문가	민간위탁(1개반)	동 자율방역단																																																						
기간	16. 2월 ~ 11월	16. 3월 ~ 12월(기간중 200일)	16. 5월 ~ 10월																																																						
개요	<ul style="list-style-type: none"> <li>▶ 대상: 방역전문가(기간제1명)</li> <li>▶ 내용                             <ul style="list-style-type: none"> <li>- 소독의무대상시설 소독 실시 유무 확인(FAX 등)</li> <li>- 소독의무대상 시설 현장 점검 및 자체소독 교육</li> <li>- 방역소독 현장 업무 지원</li> </ul> </li> </ul>	<ul style="list-style-type: none"> <li>▶ 대상: 민간위탁1개반(2명)</li> <li>▶ 내용                             <ul style="list-style-type: none"> <li>- 유충서식지 조사 및 방제사업                                     <ul style="list-style-type: none"> <li>· 유충발생 및 민원다발시설</li> </ul> </li> <li>- 취약지역 방역소독                                     <ul style="list-style-type: none"> <li>· 사회복지시설: 월 1회</li> <li>· 하천, 자원순환센터 등 11개소: 월 2회</li> </ul> </li> <li>- 기타 사항                                     <ul style="list-style-type: none"> <li>· 민원 발생지역에 방역소독</li> <li>· 유충 및 민원 발생시설 관리자에 대한 자체 방역소독 방법 교육 실시</li> </ul> </li> </ul> </li> </ul>	<ul style="list-style-type: none"> <li>▶ 대상 : 동자율방역단 17개반</li> <li>- 동별 유충구제 및 취약지역 방역소독                             <ul style="list-style-type: none"> <li>· 횟수: 지역별 주 2회</li> </ul> </li> <li>▶ 내용                             <ul style="list-style-type: none"> <li>- 동별 유충다발생지역 유충구제 (정화수,하수관로)</li> <li>- 취약지역 방역소독</li> <li>- 쪽방촌 월 1회 방역소독(3개소)                                     <ul style="list-style-type: none"> <li>· 영등포동, 문래동, 양평동 쪽방지역</li> </ul> </li> <li>- AI등 신종감염병 긴급 방제실시</li> </ul> </li> </ul>																																																						
대상	▶ 소독의무 대상시설	▶ 방역취약지역	▶ 동별 취약지역																																																						
	<table border="1"> <thead> <tr> <th>구분</th> <th>숙박업소</th> <th>식품접객업소</th> <th>대합실</th> <th>유통시설</th> </tr> </thead> <tbody> <tr> <td>총</td> <td>71</td> <td>280</td> <td>28</td> <td>24</td> </tr> <tr> <td>공영건물</td> <td>4</td> <td>44</td> <td>1</td> <td>695</td> </tr> <tr> <td>병원</td> <td>34</td> <td>148</td> <td>103</td> <td>69</td> </tr> </tbody> </table>	구분	숙박업소	식품접객업소	대합실	유통시설	총	71	280	28	24	공영건물	4	44	1	695	병원	34	148	103	69	<table border="1"> <thead> <tr> <th>구분</th> <th>사회복지시설</th> <th>자원순환센터</th> <th>유수지</th> <th>하천</th> </tr> </thead> <tbody> <tr> <td>총</td> <td>10</td> <td>1</td> <td>4</td> <td>2</td> </tr> <tr> <td rowspan="2">1,023 (단위: 개소)</td> <td>빗물 펌프장</td> <td>유충발생시설</td> <td colspan="2">민원 발생지</td> </tr> <tr> <td>4</td> <td>702</td> <td colspan="2">300</td> </tr> </tbody> </table>	구분	사회복지시설	자원순환센터	유수지	하천	총	10	1	4	2	1,023 (단위: 개소)	빗물 펌프장	유충발생시설	민원 발생지		4	702	300		<table border="1"> <thead> <tr> <th>구분</th> <th>녹지대</th> <th>도시공원</th> <th>마을마당</th> </tr> </thead> <tbody> <tr> <td>총</td> <td>72</td> <td>34</td> <td>30</td> </tr> <tr> <td rowspan="2">196 (단위: 개소)</td> <td>공가</td> <td>저소득층 밀집지역</td> <td>재개발 지역</td> </tr> <tr> <td>28</td> <td>6</td> <td>26</td> </tr> </tbody> </table>	구분	녹지대	도시공원	마을마당	총	72	34	30	196 (단위: 개소)	공가	저소득층 밀집지역	재개발 지역	28	6	26
	구분	숙박업소	식품접객업소	대합실	유통시설																																																				
	총	71	280	28	24																																																				
공영건물	4	44	1	695																																																					
병원	34	148	103	69																																																					
구분	사회복지시설	자원순환센터	유수지	하천																																																					
총	10	1	4	2																																																					
1,023 (단위: 개소)	빗물 펌프장	유충발생시설	민원 발생지																																																						
	4	702	300																																																						
구분	녹지대	도시공원	마을마당																																																						
총	72	34	30																																																						
196 (단위: 개소)	공가	저소득층 밀집지역	재개발 지역																																																						
	28	6	26																																																						

- 디지털 모기 자동계측기(DMS) 설치 운영(총 28개소)
  - 기 능 : 모기를 이산화탄소로 유인하여 포충 및 자동계수
  - 내 용 : 지역별, 시간별 모기발생 파악 관리
- 소독의무대상시설 자체 방제능력 강화를 위한 현장 지도 및 관리
  - 대 상 : 소독의무대상시설 1,500개소
  - 내 용
    - 현장 방문 후 올바른 소독 실시 기준 등 안내  
(시설별 적법 소독횟수, 시설별 소독방법, 불이행시 조치사항 등)

□ **소요예산 : 190,460천원** (구비 190,460)



## 4. 신규·주요투자 사업

연 번	사 업 명	쪽
-----	-------	---

①	직장인 건강밥상 프로젝트 .....	40
---	---------------------	----

영양상담 및 교육의 접근성이 낮고, 외식섭취가 높은 직장인을 대상으로 바른 식습관에 대한 인지를 높이고 건강식생활을 유도하며 만성질환 예방

## □ 추진방향

- 각 사업장을 방문 1:1 영양상담 및 교육실시
  - 개인별 과잉 또는 부족한 영양섭취에 대한 안내 및 바른 식사요법 교육

## □ 사업개요

- 대상 : 상시 근로자 100인 이상 사업장 10개소 200명
- 기간 : 3월~12월
- 장소 : 각 사업장
- 내용
  - 내가 좋아하는 밥상 vs 내가 싫어하는 밥상
  - 음식속 나트륨, 당, 지방량 알아보기
  - 교환단위를 이용한 바꿔 먹기
  - 질환별 건강식단 안내
  - 내 밥상 속 더하기 · 빼기

## □ 세부 추진계획

- 외식섭취가 많은 직장인을 대상으로 영양상담 및 교육실시
  - 설문을 통한 평상시 식습관 파악 후 개인별 맞춤형 영양상담 실시
  - 직장인 대상 바른 식습관 인지율 향상을 위한 영양교육 실시

## □ 추진일정

- 직장인 건강밥상 프로젝트 사업계획서 수립 : '16. 1월
- 참여희망 사업장 모집안내 및 신청접수 : '16. 2월
- 직장인 건강밥상 프로젝트 운영 : '16. 3월 ~ '16.12월

## □ 소요예산 : 비예산