

청림 영등포

# 부서별 주요업무 보고



## 건강증진과

# 보고 순서

**1. 일반 현황**

**2. 2014 주요업무 추진실적**

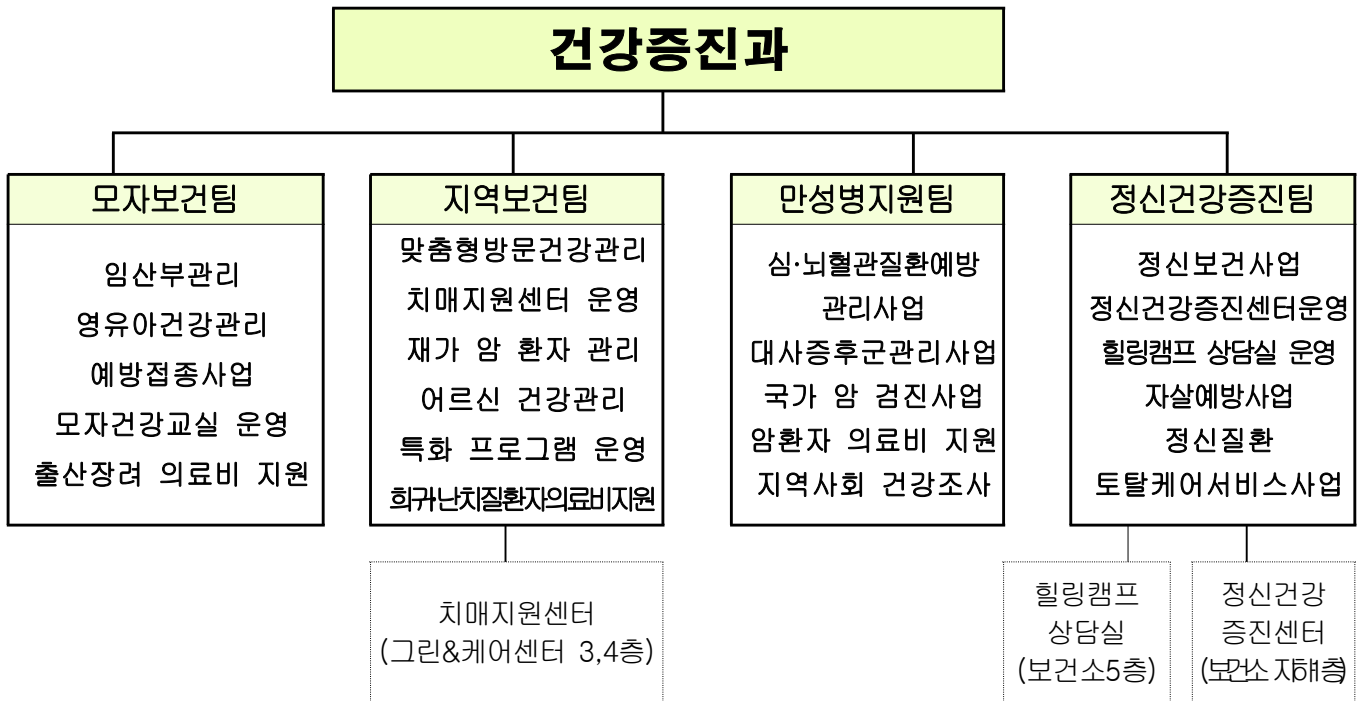
**3. 2015 주요업무 추진계획**

**4. 신규 · 주요투자 사업**

# I. 일반 현황

■ 기 구 : 4개팀

■ 조직도



■ 인 력 : 현원 00명 / 정원 00명

구 분	계	일 반 직				
		5급	6 급	7 급	8 급	9급
정 원	20	1	4	7	8	0
현 원	20	1	7	9	3	0
과 부족	0	0	3	2	△5	0

## ■ 주요시설 및 장비

### ○ 시설물 현황

구 분	명 칭	현 황	소 속
시 설	정신건강증진센터	보건소 지하 1층	가톨릭대학교 여의도성모병원 위탁
	치매지원센터	그린&케어센터 3,4층	대림성모병원 위탁

### ○ 장비 현황

구 분	명 칭	현 황	소 속
장 비	차 량	마 티 즈 (2004년식)	지역보건팀 (방문보건 차량)
		스타렉스 (2006년식)	부서 공용

## ■ 예산집행 현황

(단위:천원)

단위사업명	예 산 액	집 행 액		이월 예상액	예상잔액
		집행액 (10.31기준)	집행예정액 (12.31까지)		
계	8,797,800	6,924,586	8,639,371	0	158,429
모자보건사업	1,230,163	1,143,739	1,208,008	0	22,155
예방접종사업	4,007,930	2,991,159	3,900,344	0	107,586
의료취약계층관리	1,087,262	833,943	1,087,262	0	0
만성질환예방관리	1,352,106	1,052,113	1,352,106	0	0
정신건강증진사업	946,041	768,274	917,353	0	28,688
행정운영경비	174,298	135,358	174,298	0	0

## Ⅱ. 2014 주요업무 추진실적

연 번	사 업 명	쪽
1	임산부건강관리 .....	4
2	출산장려 의료지원 .....	5
3	영유아건강관리 및 의료비지원 .....	6
4	계절별·대상별 적기예방접종실시 .....	7
5	의료기관 필수예방접종 지원사업 .....	9
6	계절인플루엔자 예방접종 위탁사업 .....	10
7	방문건강관리 서비스 제공 .....	11
8	치매지원센터 운영 .....	14
9	재가암환자 등록관리 .....	16
10	어르신건강관리 특화프로그램운영 .....	17
11	희귀·난치성 의료비지원사업 .....	19
12	심·뇌혈관질환 예방관리사업 .....	20
13	대사증후군관리사업 .....	21
14	국가암검진사업 .....	22
15	저소득층 암환자 의료비 지원사업 .....	23
16	정신건강증진센터 운영 .....	24
17	새희망 힐링캠프 프로젝트 운영 .....	26
18	다문화가정 맞춤형 모자건강관리(중점) .....	28
19	찾아가는치매안전지대 『실버벨프로젝트』 (중점) .....	29
20	영등포구 『생명존중길』 조성(중점) .....	30
21	취약계층 마음 UP 프로그램(중점) .....	31

임신 전부터 건강한 임신과 출산을 준비하고, 출산 후 직장 여성의 빠른 사회생활 복귀와 건강 회복으로 임산부 건강증진에 기여하고자 함

사업개요

○ 임산부 산전 건강관리

- 기초검진, 태아 기형아, 풍진, 초음파 검사 및 철분제, 엽산제 공급
- 직장여성을 위한 토요 진료(매주 2, 4주)

○ 모자건강교실운영

- 해피맘 출산 준비교실 12회, 엄마 젖 최고! 모유수유 교실 5회, 모유수유 클리닉 19회, 아기건강교실 3회

○ 산후 우울증 선별검사

- 임신 중반기 이후 설문지 이용 유소견자 정신보건센터 의뢰

○ 산모 유축기 대여

추진실적

(단위:명)

구 분	목 표	실 적	진도(%)
임산부 산전 건강관리	2,400	2,275	94
모자건강교실 운영	39회/910명	35회/819명	90
산후 우울증 선별검사	500	429	85
산모 유축기 대여	300	270	90

예 산 액 : 총110,952천원 (국비 37,729, 시비 11,318, 구비 61,905)

예 산 액	집 행 액	집행율(%)
110,952 (국 37,729, 시11,318, 구비 61,905)	102,731 (국 36,229, 시 10,868, 구비 55,634)	92

『난임부부』와 『산모·신생아 건강관리사』 지원사업을 통하여 산모와 아기의 건강증진을 도모하고 저출산시대의 출산을 장려하고자 함

□ 사업개요

○ 난임(불임)부부 시술비 지원

- 체외수정시술비 지원 : 최대 6회 (신선배아 3회, 냉동배아 3회) 720만원,  
1회 지원시 최대 냉동배아 60만원, 신선배아 180만원, 기초생활수급자 300만원
- 인공수정시술 지원: 최대 3회 150만원, 1회 지원시 최대 50만원

○ 청소년산모 임신·출산 의료비 지원

- 임신1회당 120만원 범위내(분만 예정일 60일까지) 본인 부담 의료비 지원

○ 산모·신생아 건강관리사 지원

- 저소득 출산가정에 산모 영양관리, 감염 예방관리, 신생아 돌보기 등 가정방문 서비스 제공

□ 추진실적

(단위:건)

구 분	목 표	실 적	진도(%)
체외수정 시술비 지원	290	284	97
인공수정 시술비 지원	240	223	92
청소년산모 임신·출산 의료비 지원	6	6	100
산모·신생아 건강관리사 지원	250	225	90

□ 예 산 액 : 총827,175천원 (국비 280,593, 시비 273,291, 구비 273,291)

예 산 액	집 행 액	집행율(%)
827,175 (국 280,593, 시 273,291, 구비 273,291)	741,184 (국 253,891, 시 243,647, 구비 243,647)	89

영유아에 대한 단계별 건강관리 및 건강검진을 강화하여 질병의 조기 발견, 적절한 의료서비스 제공 등으로 영유아 건강증진에 기여하고자 함

#### □ 사업개요

##### ○ 미숙아 및 선천성이상아 의료비

- 전국가구월평균소득 150% 이하 출산 가정 본인부담 의료비 지원

##### ○ 신생아 청각 선별검사

- 최저생계비 200%이하 가정의 출생 후 1개월 이내 청각선별검사 지원

##### ○ 신생아 선천성대사이상 검사 및 환아관리

- 당해 연도에 출생한 전 신생아에게 6종검사 및 발견된 환아 사후관리비 지원  
(갑상선기능저하증, 페닐케톤뇨증, 갈락토스혈증, 선천성부신증식증, 호모시스테인뇨증, 부신과형성증)

##### ○ 영유아 건강검진

- 생후 4개월부터 만6세까지(7차) 까지 성장단계별 영유아 건강검진

##### ○ 취학전 아동 시력검진

- 만3~6세 취학전 아동의 약시의 조기발견 및 저소득 가정 의료비 수혜제공

#### □ 추진실적

(단위:명)

구 분	목 표	실 적	진도(%)
저소득가정 미숙아 의료비 지원	60	59	98
신생아 선천성대사이상 검사	3,600	3,129	86
신생아 청각 선별검사	260	218	84
저소득 의료수급권자 영유아건강검진	66	60	90
보건소 영유아 건강검진	170	142	83
취학전 어린이 시력검진	4,000	4,080	102

#### □ 예 산 액 : 총262,034천원 (국비 80,268, 시비 90,883, 구비 90,883)

예 산 액	집 행 액	집행율(%)
262,034 (국 80,268, 시 90,883, 구비 90,883)	223,822 (국 67,146, 시 78,338 구비 78,338)	85



효과적인 인공면역 획득을 위해 적기 적정한 예방접종 실시로 감염병 발생을 최소화하고, 지역사회 예방접종율을 감염병 퇴치수준으로 향상하여 국민의 건강증진 도모와 건강도시 영등포를 구현하고자 함.

#### □ 사업개요

- 대 상 : 만 12세이하 어린이 및 성인대상(고위험군 및 접종희망자)
- 기 간 : 2014. 1. 1.~ 10. 31.
- 장 소 : 영등포구보건소 및 보건분소 예방접종실
- 주요내용 :
  - 만12세 이하 어린이 예방접종 : 13종 7,200명  
(영유아 예방접종 대상건수의 10%의 접종률 80%)
    - 13종 : BCG(파내용), B형간염, DTaP(디프테리아/파상풍/백일해), IPV(소아마비), DTaP-IPV(디프테리아/파상풍/백일해/소아마비), 수두, Td(파상풍/디프테리아), Tdap(파상풍/디프테리아/백일해), MMR(홍역/유행성이하선염/풍진), 일본뇌염(사백신), 일본뇌염(생백신), Hib(뇌수막염), 소아폐렴구균
  - 일반 예방접종 : 4종 8,500명
    - B형(성인, 소아)간염, 장티푸스, 신증후군출혈열, 65세이상 폐렴구균
  - 취약계층 계절인플루엔자 예방접종 : 3,200명
    - 대상 : 기초생활수급자1·2종, 국가유공자 및 유가족, 시설생활자 등
    - 방법 : 보건소 내소접종
  - B형간염 주산기감염 예방접종 및 검사비 지원 : 250건(3개년 실적의 평균)
    - B형간염 보균자 산모 출생아를 대상으로 감염예방 무료 접종 및 사후 검사
  - 취약계층 A형간염 무료 예방접종(확대) : 800명 980명(취약계층 1~2세 인구의 70%)
    - 대상 : 의료취약계층 12개월~36개월 이하 1,403명(1~2세 인구 7,013명의 20%)  
(기초생활수급자, 시설 입소자(만12세이하), 새터민, 다문화가정, 장애아 등)
    - 방법 : 12개월 이상 유아 1차 접종, 6개월 경과 후 추가접종(총 2회 접종)

□ 추진실적

(단위 : 명)

구 분	목 표	실 적	진도(%)
영유아 예방접종	7,200	6,449	90
일반 예방접종	4,500	4,144	92
65세 이상 폐렴구균예방접종	4,000	3,551	89
B형간염 주산기 예방사업	250	203	81
취약계층 A형 간염 예방접종	980	866	88
취약계층 계절인플루엔자	3,200	2,543	79

※ 취약계층 계절인플루엔자 예방접종 : 10월부터 접종

□ 예 산 액 : 총293,273천원 (국비 70,879, 시비 95,138, 구비 127,256)

예 산 액	집 행 액	집행율(%)
293,273 (국 70,879, 시 95,138, 구비 127,256)	237,551 (국 52,024, 시 83,143 구비 102,384)	81

적정시기에 근거리 병·의원에서 예방접종을 전액무료로 지원하여 보호자 부담감소 및 이용자 편의 도모로 예방접종율을 향상시켜 국민의 건강증진에 기여하고자 함

#### □ 사업개요

- 기 간 : 2014. 1.1. ~ 10.31.
- 대 상 : 만12세 이하 어린이; 74,500건(영유아 예방접종 대상건수의 90%)
- 장 소 : 전국 위탁의료기관
- 주요내용
  - 사업 진행절차 : 위탁의료기관 지정(위탁의료기관 계약 및 관리)→의료기관 비용상환신청 접수→접수내역 심사→비용상환여부 결정→접종비 지급
  - 지원내용 : 국가예방접종(13종) 위탁의료기관 비용상환 월2회 이상
    - 13종 : BCG(파내용), B형간염, DTaP(디프테리아/파상풍/백일해), IPV(소아마비), DTaP-IPV(디프테리아/파상풍/백일해/소아마비), 수두, Td(파상풍/디프테리아), Tdap(파상풍/디프테리아/백일해), MMR(홍역/유행성이하선염/풍진), 일본뇌염(사백신), 일본뇌염(생백신), Hib(뇌수막염), 소아폐렴구균
  - 위탁의료기관 관리
    - 위탁의료기관 68개소 지정(변동가능)
    - 「자율점검 e-편한시스템」에 의한 자율점검 : 연2회 (상·하반기)
    - 방문점검 연1회 실시 및 시정조치
    - 예방접종 실시기준 관리
      - 점검내용 : 예방접종실시기준 및 방법, 예방접종 업무 위탁에 관한 규정 등
      - 위탁의료기관 보수교육 관리 : 년 1회

#### □ 추진실적

- 위탁의료기관 : 68개소
- 비용상환 : 64,321건(목표 대비 86%)

□ 예 산 액 : 총2,974,658천원 (국비 870,620, 시비 1,245,885, 구비 858,153)

예 산 액	집 행 액	집행율(%)
2,974,658 (국 870,620, 시 1,245,885 구 858,153)	2,230,994 (국 671,529 시 892,398, 구 667,067)	75

※ 일본뇌염 생백신 : 2월, 소아폐렴구균 : 5월부터 시행

65세 이상 어르신 및 장애인에 대해 관내 의료기관에 인플루엔자 예방접종을 위탁함으로써 접근도를 향상시키고 접종 후 이상반응에 신속한 대응을 통해 안전한 예방접종 환경을 조성하여 국민 건강증진에 기여하고자 함

□ 사업개요

- 기 간 : 10.1~11.30(접종비 상환 12.20까지)
- 대 상 : 37,000명  
(만 65세이상 어르신 및 장애 1~3급 53,000명의 70%)
- 장 소 : 관내 위탁 민간 의료기관
- 방 법 : 접종안내문발송 → 위탁의료기관에서 무료접종 → 접종 후 전산시스템에 결과입력 → 조회 후 매월 2회 이상 지급

□ 추진실적

구 분	목 표	실적	진도(%)
만 65세 이상 어르신	35,770	32,902	92
만 3세 이상 장애인 1~3급	1,230	1,115	91

□ 예 산 액 : 총740,000천원 ( 구비 100%)

(단위:천원)

예 산 액	집 행 액	집행율(%)
740,000 ( 구비100%)	673,000 (구비 100%)	91

취약계층 주민의 가정 또는 시설을 방문하여 건강문제를 발견하고 건강 증진, 질병예방, 만성질환자 관리 등 적합한 보건의료서비스를 제공하거나 연계함으로써 자가관리 능력을 개선, 지역사회 건강수준을 제고하고자 함.

#### □ 사업개요

- 기 간 : 연 중
- 대 상 : 기초생활수급자 및 차상위계층 6,200가구(취약계층 34,092가구의 18%)
- 인 력 : 기간제 방문전담인력 15명(간호사 13, 물리치료사 1, 치위생사 1)

구 분		방문 횟수	등록가구
1군	집중관리군(중재 필요 질환자 등)	연 8회 이상	550
2군	정기관리군(경증질환자)	2~3개월에 1회	4,500
3군	자기역량지원군(자가관리자)	4~6개월에 1회	1,150

#### ○ 세부사업내용

##### - 방문간호서비스 제공

- 방문간호사 1인 1~2개동, 지역 담당제로 방문간호서비스 제공
- 건강요구도 조사에 따른 방문간호서비스 제공(만성질환자 집중관리)
- 기후변화에 따른 폭염, 혹한기 건강관리 서비스 제공

##### - 방문 구강 건강관리 서비스

- 치위생사 1명, 생애주기별 구강 건강관리 서비스 제공

##### - 방문 물리치료 서비스

- 물리치료사 1명, 재가 만성질환자 대상 방문 물리치료 서비스 제공
- 일상생활능력 향상 지도, 낙상 · 뇌졸중 예방교육 실시

##### - 지역사회 연계 서비스(확대)

- 건강문제 등 애로사항 발생 시 무료수술, 의료비 지원 등 유관기관 연계

##### - 경로당 중심 어르신 건강관리 제공

- 대상 : 170개소 경로당

- 순회진료 49회, 찾아가는 방문팀 서비스 운영 121회
- U-119 안심콜 건강 서비스
  - 독거노인 및 만성질환 대상자의 질병내역과 진료병원내용을 U-119시스템 (영등포소방서 연계)에 입력하여 응급상황시 신속히 대처
- 『노인 건강안전망 시스템』 운영
  - 시립서남병원과 연계구축으로 건강취약 노인 중 입원필요 시 무료입원 연계
  - 위기노인 입원프로그램 : 건강상 위험 시 최장 30일까지 무료 입원 연계
  - 독거노인 건강증진프로그램 : 독거노인 중 생활습관 개선이 필요한 대상자를 연계하여 5일간 입원하여 교육
  - 뇌혈관 튼튼 프로젝트 운영
    - : 60세 이상 방문대상자 중 고혈압, 당뇨, 고지혈증, 복부비만에서 3가지 이상 해당자에게 무료 경동맥 초음파 검사 및 추후관리
- 『찾아가는 건강안심지킴이 서비스』 제공
  - 의약과 검진팀과 연계하여 취약계층 국가 건강검진자의 결과 이상자에 대해 방문상담 및 보건소 사업 연계를 통해 만성질환 관리 및 합병증 예방
- 지역사회 중심 재가장애인 등록관리
  - 관내 재가장애인을 대상으로 중등도 및 장애유형, 재활서비스 요구도에 따라 정기, 부정기, 미등록장애인으로 분류하고 대상자별 찾아가는 방문재활서비스 제공
  - 찾아가는 장애 예방교육 및 장애예방 및 편견해소를 위한 홍보

□ 추진실적

내 용	목 표	실 적	진도(%)
방문간호서비스 제공	20,000건	19,200	96
방문 구강 건강관리 서비스	960건	913	95
방문 물리치료 서비스	960건	808	84
지역사회 연계서비스	1,200건	1,100건	91
U-119 안심콜 건강 서비스	1,800명	1,714	95
경로당 중심 어르신 건강관리 제공	170건	136	80
『노인 건강안전망 시스템』 운영	60건	54	90
찾아가는 건강안심지킴이 서비스	300명	302	100
지역사회 중심 재가장애인 등록관리	300명	258	86

□ 향후계획

- 건강요구도에 따른 체계적인 방문건강관리 및 지역사회 연계서비스 제공
- 다양한 직종의 전문 방문인력을 활용하여 방문건강관리 서비스 제공

□ 소요예산

예산액	집행액	집행율(%)
349,678천원 (국 48, 시 14, 구비 38%)	279,218천원 (국 48, 시 14, 구비 38%)	80%

노인인구의 증가 및 치매관리 서비스 수요 증대에 따라 치매예방에서부터 조기발견 및 치료, 재활지원 등 통합적이고 체계적인 서비스를 제공, 치매 유병율을 낮추고 노년기 건강한 삶을 영위하도록 하고자 함

□ 사업개요

○ 치매예방 및 인식개선사업 : 60,000명

- 올바른 인식개선을 위한 치매예방교실 운영 및 홍보자료 제작·보급
- 학생들의 치매노인에 대한 인식개선을 위한 '세대공감 아카데미'운영

○ 치매 조기검진사업 : 6,000명(서울시 지정 목표)

- 조기검진 : 센터내소 검진, 노인대학 및 경로당 등 출장검진, 유관기관 연계검진
- 정밀검진 및 원인확진검사 : 조기검진 결과 인지저하자의 경우 정밀검진 등 실시
- 『찾아가는 치매 조기검진 프로젝트』 운영 : 1,700명(지속운영)
  - 동주민센터 9개동 순회 찾아가는 치매검진 실시(매 2년 마다 총 18개동 운영)
  - 거동불편으로 검진 참여 어려운 분들에게는 가정방문 검진(통·반장연계) 및 검진결과 대상별 맞춤형 서비스 제공
- 치매안전지대 『실버 벨 프로젝트』 운영 : 1,050명(신규)
  - 1단계 : 치매예방을 위한 찾아가는 웃음치료 및 치매 예방교육 실시
  - 2단계 : 교육과 동시에 선별검진 및 정밀검진 실시하여 치매발견
  - 3단계 : 치매안전지대 육성하여 정기적인 치매예방관리 서비스 제공

○ 치매예방 및 등록관리사업 : 1,700명

- 조기검진 및 병·의원, 데이케어센터 등 연계 치매환자 발굴 등록
- 등록 후 방문간호, 조호물품, 위치확인단말기, 인지건강프로그램 제공
- 『치매가족 모임』 프로그램 : 100회
  - 정기모임, 치매가족 지지프로그램, 요가교실, 아로마테라피교실, 인정요법, 낙상예방교실, 마음따뜻뜨개질교실 등

○ 저소득층 치매치료비 및 원인확진 검사비 지원사업

- 대상 : 치매로 진단받은 자 중 저소득층 기준에 부합되는 자
- 치료비 : 월 3만원 년 36만원 한도 내 치매치료비 중 본인부담금 실비 일괄지급  
 '13년부터 국민건강보험공단으로 치매치료관리비 예산 예탁하여 지급



- 원인확진 검사비

: 의원·병원·종합병원급 상한 8만원, 상급종합병원 11만원

○ 치매지역자원강화사업

- 치매전문자원봉사단 육성을 통해 치매환자 1:1 사례관리 및 인지건강프로그램 지원
- 치매홍보 써포터즈 육성, 예방홍보, 교육활용, 지역 유관기관 연계 체계 구축

○ 인지건강프로그램 운영 : 1480회

- 경증 치매환자를 소그룹(5~15명)으로 구성하여 작업, 미술, 원예, 음악치료 실시
- 치매전문 자원봉사단과 함께하는 다양한 프로그램 운영으로 어르신 '뇌' 건강 유지
- 인지건강프로그램 지원 : 관내 주간보호센터에 작업치료 프로그램 지원
- 『기억이 사라나는 농장』 야외 인지건강 프로그램 운영
  - 장소 : 오쇠동 꿈이 닿은 농장
  - 경도치매환자 및 치매 고위험군을 대상으로 매월 2회 야외 체험 활동 및 인지건강 프로그램 운영으로 치매환자의 일상생활능력 개선·유지

□ 추진실적

내 용	목 표	실 적	진도(%)
치매(인식개선)교육 및 홍보자료 보급	60,000명	55,489명	92
치매조기검진	6,000명	5,474명	91
『찾아가는 치매 조기검진 프로젝트』 운영	1,700명	1,601명	94
치매안전지대 『실버 벨 프로젝트』 운영	1,050명	945명	90
치매예방 및 등록관리 사업	1,700명	1,556명	91
『치매가족 모임』 프로그램	100회 900명	90회 792명	88
인지건강프로그램 운영	1480회 13,360명	1,275회 11,489명	86

□ 예 산 액 :

총607,924천원 (국비 28,000천원, 시비 296,777천원, 구비 283,147천원)

예 산 액	집 행 액	집행율(%)
607,924천원 (국28,000, 시296,777, 구283,147)	477,346천원 (국28,000, 시229,973, 구219,373)	78

재가 암 환자를 대상으로 지역사회에서 제공 가능한 보건의료 서비스를 통합적, 지속적으로 제공하여 지역사회 암 환자의 삶의 질을 증진시키고, 가족구성원의 환자 보호 및 간호 등에 부담감을 감소시키고자 함.

**사업개요**

- 방문건강관리 : 900회
  - 재가 암 환자 방문간호 : 체위, 안위간호, 투약지도 등
- 재가 암 환자 고단백 영양식이 제공 : 400건
  - 식이 장애 암환자 고단백 영양식이 매월 제공
- 말기 암 환자 자원봉사 호스피스 서비스 : 800회
  - 순복음 호스피스 자원봉사 연계, 정서적지지, 림프 마사지 등의 서비스 제공
- 재가 암 환자 활력증진 프로그램 운영 : 3회
  - 웃음치료 및 레크레이션, 미술 및 원예 치료, 자조모임 및 간담회

**추진실적**

내 용	목 표	실 적	진도(%)
방문건강관리	900명	839명	93
재가암환자 고단백 영양식이 제공	400명	352명	88
말기암환자 자원봉사 호스피스 서비스	800명	704명	88
재가암환자 활력증진 프로그램 운영	3회	3회	100

**예 산 액 : 총17,980천원 (국비 8,990천원, 시비 4,495천원, 구비 4,495천원)**

예 산 액	집 행 액	집행율(%)
17,980천원 (국 50%, 시 25%, 구비 25%)	16,768천원	93

노년기 특성에 맞는 다양화 프로그램 운영으로 자가 건강관리 능력을 향상시켜 활기차고 당당한 노년 생활 영위를 도모하고자 함

□ 사업개요

- 기 간 : 연중
- 대 상 : 65세 이상 어르신 및 저소득 취약계층
- 세부사업내용
  - 『어르신 허약 예방 프로젝트』 운영 : 5개소(40회, 948명)
    - 대 상 : 방문건강관리 대상 중 허약 어르신 75명(시설별 15명)
    - 1개소당 방문보건인력 3명으로 팀 구성, 주1회 8주 과정 프로그램 운영
    - 프로그램 내용

내 용	1주	2 ~ 3주	4 ~ 5주	6 ~ 7주	8주
교육 (30분)	기본 교육	낙상, 골다공증, 약물교육	영양, 요실금 구강관리교육	치매, 우울, 스트레스 교육	노인 자가 관리 교육
운동 (30분)	사전 평가	오십견 예방 운동	요통 예방 운동	관절염 예방 운동	사후 평가

- 수료 후 『셀프 건강 매니저』 프로그램으로 연계
- 『셀프 건강 매니저』 프로그램 운영 : 10개소(542회, 6,680명)
  - 기간 : 3월~10월
  - 대상 : 2012~2013년 허약예방 프로젝트 기 실시 경로당 및 신청경로당
  - 내용 : 운동 및 건강관리 교육 프로그램 제공
  - 동 담당 방문간호사를 중심으로 월별 프로그램 내용을 달리하여 운영
  - 체계적이고 전문적인 건강관리교육을 통해 셀프 건강매니저 역할 수행
  - 협력기관 : 국민건강보험공단 영등포지사, 영등포구 생활 체육회
- 건강 100세! 전립선 질환 무료강좌
  - 한국전립선관리협회와 연계하여 전립선질환 건강강좌 및 무료 암검진
- 어르신 무료 안(眼)검진

- 문진, 시력, 굴절, 검안경, 안압검사 등(돋보기 처방 제공)
- 취약계층 개안수술 대상자 개안수술의료비 지원 연계
- 협력기관 : 한국실명예방재단

추진실적

내 용	목 표	실 적	진도(%)
허약노인예방관리 프로그램	5개소	5개소	100
『셀프 건강 매니저』 프로그램	10개소 150명	10개소 150명	100
안(眼)검진	1회 100명	1회 148명	148
전립선 질환 무료강좌	1회 150명	1회 217명	144

향후계획

- 지역 및 의료자원 활용과 연계를 통한 지속적 관리
- 다양한 건강관리 프로그램 운영으로 만성병 발견 및 예방

예 산 액 : 총3,000천원 (구비 3,000천원)

예 산 액	집 행 액	집행율(%)
3,000천원	3,000천원	100

의료비의 경제적 부담이 과중한 희귀·난치성 질환자에 대해 본인부담 의료비지원을 통하여 대상자와 그 가족의 경제적 부담감소 및 삶의 질을 향상 시키고자함

#### □ 사업개요

- 기 간 : 연 중
- 대 상 : 희귀·난치성질환 134종(근육병등)을 앓고 있는 대상자중 소득 및 재산이 의료비 지원기준에 적합한자
- 내 용
  - 보건소 : 대상자 의료비지원 적합여부 심사 후 전산등록 및 국민건강보험공단 의료비 예탁
  - 국민건강보험공단 : 의료비 지급(의료기관에서 공단으로 직접청구)
- 지원기준
  - 요양급여 본인부담금 지원 : 근육병등 134종 질환자
  - 만성신부전 요양비 지원 : 투석중인 환자로 신장장애 2급 대상자
  - 보장구 구입비 지급 : 근육병등 8종 질환자 및 장애인등록자
  - 호흡보조기 및 기침유발기대여료 지원 : 근육병등 10종 질환자
  - 간병비 및 특수식이 구입비 지원 : 근육병등 15종 질환자 및 장애1급

#### □ 추진실적

- 희귀난치성질환자 의료비 지원 : 8,664건 438,069천원
- 신규 및 전입·전출·퇴록대상자 등록처리 : 50명
- 의료비지원사업 안내 및 홍보
  - 셀프·허약 경로당 프로그램 연계홍보 : 15회 296명
  - 암예방 강좌 : 4회 400명
  - 봄꽃축제 행사연계 홍보 : 500명(지역주민 및 봄꽃축제 참여자)
  - 병의원 홍보협조의뢰 및 보건소 홈페이지, 구소식지 게재

□ 예 산 액 : 총 470,000천원 (국비 141,000, 시비 164,500, 구비 164,500)

예 산 액	집 행 액	집행율(%)
470,000 (국비30%, 시비35%구비35%)	352,000	75

예방중심 보건의료서비스 제공 및 대상자 중심의 통합형 맞춤 건강관리 체계 구축으로 수준 높은 보건의료 서비스 제공으로 질병 없는 건강한 지역사회 환경을 조성 하고자 함

□ 사업개요

- 기 간 : 연 중
- 대 상 : 영등포구 주민 및 만성질환자
- 내 용
  - 고혈압 · 당뇨질환관리 표준교육
    - 만성질환자의 일상생활관리 이론, 영양, 운동 체험교육 실시
  - 공공서비스 기관 및 지역행사 연계 홍보 캠페인
    - 벚꽃축제, 영등포관내 지하철역, 건강보험공단 등 연계 홍보 캠페인
  - 뇌졸중 예방강좌 및 스크린 무료검사
    - 대상 : 뇌혈관질환에 관심 있는 50세 이상 지역주민
    - 내용 : 뇌혈관질환 예방강좌 및 혈압, 혈당 측정, 결과 상담
    - 지역 전문 의료기관 연계 실시
  - 건강검진 사후관리
    - 국민건강보험공단으로부터 전송된 건강검진자료 중, 유소견자 운동, 영양 상담
    - 지속관리 희망자를 대상으로 전산등록 및 건강증진 프로그램 운영
    - 만성질환예방강좌 등 자가 관리 능력 향상을 위한 교육프로그램 참여 안내

□ 추진실적

내 용	목 표	실 적	진도(%)
고혈압 · 당뇨 질환관리 표준교육	35회 2,000명	35회/2,400명	100
홍보 및 캠페인	20회 4,000명	20회 3,500명	92
뇌졸중예방강좌 및 스크린 무료검사	100명	90명	90
건강검진 사후관리	3,000명	2,800명	93

□ 소요예산 : 14,106천원 - 국 50, 시 15, 구비 35%

예 산 액	집 행 액	집행율(%)
14,106천원	12,700천원	90

고혈압, 당뇨병, 고지혈증, 비만 등 대사증후군관련 질환의 조기발견 및 개인별 맞춤형 건강관리시스템을 구축하여 통합적인 서비스를 제공하고자 함.

□ 사업개요

- 기 간 : 연 중
- 대 상 : 관내 30~64세 지역주민 및 직장인
- 내 용
  - 대사증후군 조기발견
    - 대사증후군센터 등록
    - 열린 보건소 대사증후군 찾기
    - 건강검진 및 건강생활실천 통합연계 발견검사
    - 즐거운 건강체크팀 찾아가는 건강상담실(직장, 아파트 등)
  - 대상자 등록 관리
    - 검사항목 : 복부둘레, 혈압, 혈당, 중성지방, HDL콜레스테롤
    - 위험요인별 분류 및 주기적 검진, 상담, 교육, 의료기관 치료 연계 등
  - 유소견자 지속관리를 위한 건강증진 프로그램 연계 및 관리
    - 헬스리셋, 걷기프로그램, 대사증후군성공프로젝트, 대사증후군시니어교실 등
  - 건강검진 사후관리를 위한 유소견자 상담 관리
    - 국민건강보험공단으로부터 전송받은 건강검진 유소견자를 대상으로 운동, 영양
    - 맞춤형 상담 실시 및 지속관리 동의자 전산등록, 건강증진프로그램 참여안내

□ 추진실적

내 용	목 표	실 적	진도(%)
대사증후군 조기발견검사	10,000명	11,000명	110
대상자 등록관리	5,000명	5,000명	100
유소견자 지속관리 프로그램 연계	2,000명	1,800명	90
건강검진 유소견자 상담관리	2,500명	3,000명	120

□ 소요예산 : 193,000천원 - 시비 50%, 구비 50%

예 산 액	집 행 액	집행율(%)
193,000천원	164,050천원	85

국민 사망원인 1위인 암의 조기 발견으로 치료율을 높이고, 저소득층의 암으로 인한 경제적 부담 완화 및 사망률 감소로 삶의 질 향상과 국민의 건강증진에 기여하고자 함

#### □ 사업개요

##### ○ 국가 암 조기검진 : 39,300건

- 대상 : 의료급여수급자 및 건강보험가입자 하위 50% 이내의 주민  
중 암종별 발생빈도가 높은 계층
- 검진항목 : 위암, 간암, 대장암, 유방암, 자궁경부암

암종류	위암	간암	대장암	유방암	자궁경부암
건수	12,300	1,100	11,000	7,100	7,800

- 검진홍보(보건소), 검진비 지급(국민건강보험공단)

##### ○ 암 예방 건강강좌 실시 : 4회 200명

- 지역주민에게 조기검진의 중요성을 인식시키고 수검률 향상 도모

##### ○ 암 검진 사업 홍보 : 20회

- 각종 캠페인 및 행사, 동 주민센터 등 암 검진 리플릿 배부
- 검진 의료기관 및 아파트 등에 암 검진 홍보물 배부
- 기간제 근로자 및 대체인력 등을 활용하여 암 검진 미수검자 안내문 발송 및 전화 독려로 1:1 홍보

#### □ 추진실적

내 용	목 표	실 적	진도(%)
국가암 조기검진	39,300건	39,345건	100
암 예방 건강강좌	4회 200명	4회 200명	100
암 검진 사업 홍보	20회	20회	100

#### □ 예산액 : 총 326,000천원 (국비 97,800, 시비 114,100, 구비 114,100)

예 산 액	집 행 액	집행율(%)
326,000 (국 97,800 시 114,100, 구비 114,100)	325,381 (국 97,614 시 113,884, 구비 113,883)	99



소득이 낮을수록 암 발생 및 암 환자의 사망 가능성이 높아 암 환자 의료비를 지원하여 경제적 비용 부담을 완화하고, 암 치료율 제고로 암으로 인한 사망률 감소와 삶의 질 향상에 기여하고자 함.

### □ 사업개요

○ 대 상 : 치료비 지원대상 등록 암 환자 : 300명 520건

구분	소아암환자	건강보험가입자	의료급여수급자	폐암환자
명수(건수)	10(45)	110(200)	130(210)	50(65)

### ○ 지원기준

- 18세미만 소아암환자 : 백혈병 3천만원, 기타암종 2천만원까지
- 국가암검진 수검자(5대암) : 요양급여의 본인부담금 200만원까지
  - ※ 5대암 : 위암, 간암, 대장암, 유방암, 자궁경부암
- 급여수급자(전체암종) : 급여본인부담금 120만원, 비급여 100원까지
- 폐암환자 : 정액 100만원 지원 (※ 연속하여 최대 3년간 지원)

### □ 추진실적

(단위 : 명)

내 용	목 표	실 적	진도(%)
암 환자의료비 지원	300	285	95

### □ 향후 추진계획

○ 암환자 의료비 지원 : 11~12월

□ 예 산 액 : 총 228,620천원 (국비 68,586, 시비 80,017, 구비 80,017)

예 산 액	집 행 액	집행율(%)
228,620 (국 68,586 시 80,017, 구비 80,017)	228,471 (국 68,541, 시 79,965, 구비 79,965)	99

복잡해지고 다양한 사회적·환경적 요인으로 자살, 우울 등 정신건강문제가 급증함에 따라 생애주기별 정신건강 검진을 강화하고, 정신질환의 조기발견, 치료 재활 등 통합적인 정신보건 서비스를 제공하고자 함

## □ 사업개요

- 기간 : 연중
- 대상 : 지역주민 및 정신질환자
- 기관현황
  - 위탁기관 : 가톨릭대학교 여의도 성모병원(정신건강의학과 전문의 우영섭)
    - ※ 위탁기간:2012.1~2014.12(3년)
  - 인력현황 : 13명(센터장 1, 정신보건전문요원 11, 행정요원 1)
- 세부사업내용
  - 정신질환자 등록 및 관리
    - 지역 유관기관 및 병원 연계를 통한 환자 발굴 등록
  - 중증 정신질환자 사례관리 및 상담
    - 정신질환 등록회원 1:1 전문적 사례관리 서비스(가정방문, 내소상담, 전화 및 사이버 등)
    - 타기관 서비스 연계처리(지역사회 병의원, 복지기관 등의 자원활용)
  - 정신질환자 등록회원 재활서비스
    - 주간재활프로그램(질환별, 수요별, 대상자별)
    - 직업재활프로그램(사회관계성 증진, 직업적응 강화)
  - 지역사회 정신보건 자원개발 및 연계
    - 타기관(병의원, 복지관 등)으로부터 정신질환자 등록(검사) 의뢰
    - 정신건강 지킴이 등 자원봉사자 양성
  - 정신건강증진사업
    - 일반주민 정신건강 상담(위기대상 및 고위험군의 조기발견 및 개입) : 3,500명
    - 자살(우울) 예방강좌, 중독질환 예방강좌, 학교폭력 예방강좌, 아동 청소년 질환 강좌 등 정신건강 교육 : 5,500명

- 지역주민 정신건강 인식개선 사업 : 어린이날 아동 캠페인, 자살예방 캠페인, 벚꽃 축제 정신건강 캠페인 등 : 14회/1,200명
- **지역사회 자살예방사업**
  - 대상자별 자살예방 지킴이(Gate-keeper) 양성
  - 자살시의도자 관리
  - 자살예방 및 생명존중 문화 확산을 위한 홍보
- **정신건강증진센터 운영위원회 개최** : 연4회
  - 실적 및 계획, 예산 등 센터 운영 전반에 관한 사항

□ **추진실적**

내 용	목 표	실 적	진도(%)
정신질환자 등록 및 관리	820명	853명	104
중증정신질환자 사례관리 및 상담	7,600건	7,064건	93
정신질환자 등록회원 재활서비스	140회	131회	94
지역사회 정신보건 자원개발 및 연계	930건	1,075건	116
정신건강증진사업(강좌 및 홍보)	10,200명	10,120명	99
자살예방 지킴이 양성교육	870명	782명	90
정신보건사업 관련 위원회 개최	4회	3회	75

□ **향후계획**

- 의료기관 연계, 정신질환자 등록 및 관리대상자 지속적 발굴
- 중증정신 질환자사례관리 연중 실시
- 학생, 주민대상 정신건강 인식개선 사업 추진

□ **예 산 액 : 총 615,179천원 (시비 318,850천원, 구비 296,329천원),**

예 산 액	집 행 액	집행율(%)
615,179천원 (시 318,850, 구비 296,329)	512,980천원 (시 248,155, 구비 264,825)	83.3

현대사회의 각종 사회병리적 현상인 우울, 자살, 성폭력, 학교폭력 등에 대처하기 위한 지역사회 역할을 강구하여 정신건강증진사업을 실질적이고 효율적으로 수행함으로써 주민들의 안전과 행복한 삶에 기여하고 정신건강 으뜸구로 자리매김하고자 함

## □ 사업개요

- 기간 : 연중
- 대상 : 지역주민 및 정신질환자
- 인력현황

연번	직 위	인 원	직 무
1	상담실장(임상심리전문가)	1명	상담소 운영 총괄
2	상담원(정신보건전문요원)	1명	상담 및 서비스 연계
3	상담원(임상심리사)	1명	상담 및 서비스 연계

## ○ 세부사업내용

- 내소상담 : 전문 심리평가도구((MMPI, 우울, 불안, 대인관계 예민성)를 이용한 심층평가 후 12회기 상담진행, 정신건강증진센터 및 의료기관 연계
- 이동상담실 운영 : 취약계층인 장애인, 임산부, 시설 입소자
- 집단상담 프로그램
  - 취약계층 청소년 마음 UP 프로젝트 : 8개소 599명
  - 다문화가정 자녀, 청소년 시설, 학교 방문 우울감, 자아 존중감 검진 후 고위험군 선별하여 스트레스, 가출 도벽, 분노조절, 폭력 등으로 5 ~ 7명 집단 상담
  - 치매가족 집단상담 : 1개소 48명
- 정신건강예방 증진사업(교육)
  - 취약계층 『정신건강 예방교육』 실시 : 생애주기별 · 집단별 정신건강 강좌

## □ 추진실적

내 용		목 표	실 적	진도(%)
상담실 운영	상담	2,300건	2,061건	90
	이동상담	40회/190명	45회/247명	130
	집단상담	140회/ 970명	108회/776명	80
정신건강 예방교육		54회/3,010명	90회/3,567명	84

□ 예 산 액 :총152,860천원 (구비 152,860천원),

예 산 액	집 행 액	집행율(%)
152,860천원 (구비 152,860)	133,904천원 (구비 133,904)	87.5

영등포구 전체인구 중 외국인 수가 약 14%로 전국 지자체 중 1위이며, 결혼 이민여성 또한 가장 많이 거주하여 건강취약계층인 다문화 가정을 대상으로 임신과 출산 및 눈높이 통합 서비스로 여성과 어린이의 건강증진을 도모하고자 함

#### □ 사업개요

- 기 간 : 연 중
- 대 상 : 다문화가족(결혼이민자)
- 내 용
  - 지역사회 연계 의료서비스 지원
    - 임신부·영유아 건강검진 실시 : 300명
    - 예방접종 약품(A·B형 간염 예방접종, 자궁경부암 등)및 의료비 지원 연계 대상자 중심 건강증진 프로그램 운영 : 6회
    - 임신, 출산, 육아 양육에 관한 자기관리 역량 강화교육 : 5회
    - 결혼이민자를 위한 보건소 견학 및 사업안내 : 1회
  - 맞춤형 통합 건강관리 서비스 제공
    - 임신부 및 영유아 건강관리, 산모신생아도우미제공, 영양플러스사업
  - 다문화 임신부 집중관리 : 158명
    - 임신부 전화상담 및 가정방문(다국어 표준 모자·영유아 수첩 이용)
    - 다문화 가족을 위한 통번역시스템 연계
    - 출산과 관련된 개인별 건강상담 및 실습, 정서적지지
  - 국제 결혼 이주여성 자조모임 운영 : 4회

#### □ 추진실적

구 분	목 표	실적	진도(%)
지역사회연계 의료 서비스지원	300명	273명	91
대상자 중심 건강증진 프로그램 운영	6회	6회	100
다문화 임신부 집중관리	158명	147명	93
국제 결혼 이주여성 자조모임	4회	4회	100

#### □ 예산액

예 산 액	집 행 액	집행율(%)
비예산	비예산	-

치매에 대한 긍정적인 인식을 널리 확산시키고 치매를 예방하기 위하여 관내 노인대학을 대상으로 찾아가는 치매 예방교육 및 조기검진을 실시하는 「실버 벨 프로젝트」운영으로 건강한 노년을 보낼 수 있는 “치매안전지대”로 만들고자 함.

#### □ 사업개요

- 대 상 : 이용 노인 수가 많은 노인대학 10개소
- 기 간 : 3월~11월(방학기간은 제외)
- 내 용 : 노인대학을 이용하는 어르신을 대상으로 찾아가는 치매 예방교육 및 조기검진으로 치매에 대한 관리를 하는 단계별 프로그램
- 1단계 프로그램(예방교육) : 10회 900명
  - 매월 둘째 주 노인대학 일정에 맞춰 치매예방을 위한 ‘찾아가는 웃음치료 및 치매 예방교육’ 실시
- 2단계 프로그램(치매검진 및 발견) : 1,050명
  - 교육과 동시 ‘찾아가는 치매검진의 날’ 운영 : 선별검진 900명
  - 선별검진 후 인지저하자 대상으로 정밀검진 및 치매 발견 150명
- 3단계 프로그램(‘치매 안전지대’ 육성) : 10개소
  - 매 2년마다 관내 노인대학 20개소를 대상으로 1,2단계 프로그램 운영
  - 선정된 노인대학에 정기적인 치매예방관리 서비스 제공

#### □ 추진실적

내 용	목 표	실 적	진도(%)
1단계 프로그램(예방교육)	10회/900명	9회/823명	91
2단계 프로그램(치매검진 및 발견)	1,050명	975명	92
3단계 프로그램(‘치매안전지대’ 육성)	10개소	9개소	90

#### □ 예 산 액 총1,500천원 (시비 750천원, 구비 750천원)

예 산 액	집 행 액	집행율(%)
1,500천원 (시 750, 구비 750)	1,350천원 (시 675, 구비 675)	90

주민 다수가 이용하는 장소(산책로, 공원 등)를 생명존중 산책로를 지정 운영하여  
지역사회 자살예방 및 생명존중 문화 확산에 기여하고자 함

사업개요

- 장 소 : 주민 다수가 이용하는 안양천, 관내 공원 등
- 내 용
  - 산책로 입구 및 출구 「생명존중 및 자살예방」 안내판 설치
  - 산책로 가로등(일정 간격) 생명존중 및 자살예방 나비형 배너 게시

추진실적

- 생명사랑 산책로 : 5개소
  - 산책로 2개, 공원 3개소 : 안양천 그린웨이, 도림천 올레길, 영등포, 대림동 공원등
- 생명사랑 산책로 조성 방안
  - 각 산책로 입구 및 출구 「생명존중 및 자살예방」 안내판 설치

문제점 및 대책

- 야외에 설치하는 구조물로 눈,비에 강한 재질 선택
- 눈,비에 강한 재질로 선택 시 훼손, 도난의 위험으로 부착 문제 검토

예 산 액 : 총15,000천원 (구비 15,000천원),

예 산 액	집 행 액	집행율(%)
15,000천원 (구비 150,000)	0 (11월 집행예정)	0



정신건강에 취약한 영등포구 지역 내 청소년에게 이동상담 및 정신건강 집단 상담을 실시함으로써 학교생활 적응 및 대인관계 향상으로 스트레스를 효과적으로 관리함으로써 지역사회 안에서 건강하게 살아 갈 수 있도록 함

□ 사업개요

- 다문화가정 자녀, 청소년 시설, 학교에 방문하여 우울감, 자아존중감 자가 검진 후 고위험군 선별
- 심한스트레스, 가출, 도벽, 분노조절, 폭력, 약물중독 등으로 그룹화
- 5~7명을 한 그룹으로 집단상담 실시(10~12회기 진행)

□ 추진실적

구 분	개 소	주 제	회 기	인 원
계	10		100	718
초등학교	4개소	사회성향상 대인관계향상	31	219
중학교	1개소	분노조절	10	70
고등학교	2개소	인터넷중독	16	166
학교밖	지역아동센터	사회성 향상	20	126
	돈보스코 청소년센터	분노조절	13	64
	발달장애 아동	자아존중감 향상	10	83

□ 예 산 액 : 총12,000천원 (구비 12,000천원)

예 산 액	집 행 액	집행율(%)
12,000천원 (구비 120,000)	12,000천원 (구비 120,000)	100

### Ⅲ. 2015 주요업무 추진계획

연 번	사 업 명	쪽
1	임산부·영유아 건강관리 .....	33
2	모성·아동건강지원 .....	34
3	영유아 사전 예방적 건강관리 .....	35
4	구민건강 지켜주는 적기 예방접종 .....	36
5	의료기관 국가예방접종 지원사업 .....	38
6	건강한 겨울나기 인플루엔자(독감) 예방접종 .....	40
7	맞춤형 방문건강관리 서비스제공 .....	42
8	치매관리사업 .....	45
9	재가암등록관리 .....	48
10	희귀·난치성 의료비지원사업 .....	50
11	지역사회중심재활사업 .....	51
12	심·뇌혈관질환 예방관리사업 .....	53
13	대사증후군관리사업 .....	54
14	국가암검진사업 .....	55
15	저소득층 암환자 의료비 지원사업 .....	57
16	정신건강증진센터 운영 .....	59
17	새희망힐링캠프 .....	61
18	지역사회기반자살예방사업 .....	63

임신 전부터 건강한 임신과 출산을 준비하고, 출산 후 직장 여성의 빠른 사회생활 복귀와 건강 회복으로 임산부 건강증진에 기여하고자 함

#### □ 사업목표

- 임산부 산전 건강관리 : 2,600명
- 모자 건강교실 운영 : 25회 800명
- 산후 우울증 선별검사 : 400명
- 산모 유축기 대여 : 300명

#### □ 추진방향

- 임산부 산전 및 산후 회복 건강관리 강화
- 모유수유의 환경조성으로 실천율 제고

#### □ 세부 추진 계획

- 임산부 산전 건강관리 <확대> : 2,200명→2,600명(전 대상자의 약 80%)
  - 기초 건강검진, 태아 기형아, 풍진검사, 초음파검사, 엽산제 및 철분제 제공
  - 직장 임신여성을 위한 토요일진료(월 2회)
- 모자건강교실운영 : 25회 800명
  - 해피맘 출산 준비교실 15회, 엄마 젖 최고! 모유수유 교실 5회, 아기건강교실 5회
- 산후 우울증 선별검사 : 400명
  - 임신 중반기 이후 설문지 이용, 선별검사 후 유소견자 정신상담 의뢰
- 모유수유 환경조성
  - 산후 건강회복과 모유수유 장려를 위하여 모유 착유기 대여 : 300명
  - 지역사회 연계 모유수유 캠페인 실시(10월)
- 산후조리원 감염 및 안전사고 예방 : 7개소
  - 감염 및 안전사고 예방을 위한 정기 점검(연2회)

□ 소요예산 : 총106,078천원 (국비 37,729 시비 11,318 구비 57,031)

『난임부부』와 『산모·신생아 건강관리사』 지원사업을 통하여 출산을 장려하고 산모와 신생아의 건강증진을 도모하고 하고자 함

□ 사업목표

- 난임부부 시술비 지원 : 510건
- 청소년 산모 의료비 지원 : 6명
- 산모·신생아 건강관리사 지원 : 300명

□ 추진방향

- 난임부부에게 시술비 일부를 지원하여 경제적 부담 경감
- 저소득 출산가정에 가정방문하여 산모와 신생아에게 직접 서비스제공

□ 세부 추진 계획

- 난임(불임)부부 시술비지원 사업 : 체외수정 252명, 인공수정 258명(서울시목표)

- 대상 : 전국가구월평균소득 150% 이하 난임부부

- 내용 : 체외수정시술 : 최대 6회(신선배아 3회, 동결배아 3회) 1회 최대 180만원

인공수정시술 : 최대 3회 1회 최대 50만원

※ 체외수정(1인 최대) : 7,200천원, 기초생활수급권자 12,000천원

- 청소년산모 임신·출산 의료비 지원사업 : 만18세이하 6명(서울시목표)

- 지원금액 : 임신1회당 120만원 범위내(분만 예정일 60일까지)

- 내용 : 청소년 임신부가 임신 및 출산과 관련하여 진료받은 본인부담 의료비

- 산모·신생아 도우미 지원 : 300명

- 대상 : 전국가구평균소득 50% 이하

- 지원기간 : 2주(12일), 쌍생아가정 3주(18일), 삼태아 및 중증장애 4주(24일)

· 내용 : 산모 영양관리, 감염 예방관리, 신생아 돌보기 등 가정방문 서비스 제공

- 소요예산 : 총855,913천원 (국비 295,247, 시비 280,333, 구비 280,333)

영유아에 대한 단계별 건강관리 및 건강검진을 강화하여 질병의 조기 발견, 적절한 의료서비스 제공 등으로 영유아 건강증진에 기여하고자 함

□ 사업목표

- 미숙아 및 선천성이상아 의료비 지원 : 80명
- 신생아 선천성대사이상 검사 및 환아관리 : 3,200명
- 만3 ~6세 취학전 아동 시력검진 : 4,880명

□ 추진방향

- 영유아 질병의 조기발견 및 장애 발생 예방
- 성장단계별 적절한 건강관리 및 육아 정보 제공

□ 세부 추진 계획

- 미숙아 및 선천성이상아 의료비 지원 : 80명
  - 전국가구월평균소득 150% 이하 출산 가정 본인부담 의료비 지원
- 신생아 청각 선별검사 : 260명
  - 최저생계비 200%이하 신생아를 대상으로 출생 후 1개월 이내 청각 선별검사 및 유소견자 확진 검사비 지원
- 신생아 선천성대사이상 검사 및 환아관리 : 3,200명
  - 당해 연도에 출생한 전 신생아에게 6종검사 및 발견된 환아 사후관리비 지원 (갑상선기능저하증, 페닐케톤뇨증, 갈락토스혈증, 선천성부신증식증, 호모시스틴뇨증, 부신과형성증)
- 영유아 건강검진: 270명(의료수급 :70명, 보건소:200명)
  - 생후 4개월부터 만6세까지(7차) 까지 성장단계별 영유아 건강검진
- 취학전 아동 시력검진 <확대> : 4,000명 → 4,880명
  - 만3~6세 취학전 아동의 약시의 조기발견 및 저소득 가정의료비 수혜제공

□ 소요예산 : 총301,965천원 (국비 91,715, 시비 105,125, 구비 105,125)

표준예방접종지침에 의거하여 적기에 적절한 예방접종을 실시함으로써, 효과적인 인공면역 획득으로 감염병 발생을 예방하고, 지역사회 예방접종률을 감염병 퇴치수준으로 향상시켜 국민의 건강수준을 유지·증진하고자 함

#### □ 사업목표

- 예방접종률을 감염병 퇴치수준인 95%이상으로 향상시켜 감염병 발생 예방
- 적기에 적절한 대상자에게 예방접종을 실시하여 국민의 건강증진

#### □ 추진배경

- 면역력이 약한 어린이를 대상으로 감염병 퇴치수준으로 국가예방접종률 향상 필요
- 감염병에 이환되기 쉬운 표적집단인 고위험군, 취약계층 대상 접종필요

#### □ 추진방향

- 감염병예방의 가장 효과적인 방법인 어린이 국가예방접종률 향상 필요
- 고위험군, 취약계층을 위한 무료예방 접종 실시로 지역사회 건강보호·증진

#### □ 추진개요

- 근거 : 「감염병의 예방 및 관리에 관한 법률」 제24조(정기예방접종)
- 대상 : 만12세 이하 어린이, 성인
- 장소 : 보건소 및 보건분소 예방접종실
- 주요내용 :
  - 만12세 이하 어린이 국가예방접종 : 6,500건(13종→14종)  
(영유아 예방접종 대상건수의 7%의 접종률 90%)
    - 14종(BCG, B형간염, DTaP, IPV, DTaP-IPV, MMR, 수두, 일본뇌염 사백신, 일본뇌염 생백신, Td, Tdap, 뇌수막염, 소아폐렴, A형간염)
  - 일반예방접종 : 4종 6,850건
    - B형(성인, 소아)간염, 장티푸스, 신증후군출혈열, 65세이상 폐렴구균
  - 취약아동 예방접종 확인사업 : 3,000명
    - 만4~6세 추가예방접종4종 ; DTaP 5차, 폴리오 4차, MMR 2차, 일본뇌염 사백신 4차 또는 생백신 2차 접종력확인 및 등록)

- B형간염 주산기감염 예방접종 및 검사비 지원 : 250건

- 내 용 : B형간염 보균자 산모 출생아를 대상으로 감염예방을 위한 무료 접종 및 사후 검사
- 방 법 : 보건통합관리시스템을 통한 신청, 심사 및 지급(신규는 전산등록, 기존 수첩 대상자는 보건소를 통한 쿠폰등록 및 병의원 전산 등록 신청 모두 가능)

□ 소요예산 : 총289,957천원 (국비 74,114천원, 시비 86,471천원, 구비 129,372천원)

적정시기에 근거리 병·의원에서 예방접종을 전액무료로 지원받으므로써, 보호자 부담감소 및 이용자 편의 도모로 예방접종율을 향상시켜 국민의 건강증진에 기여하고자 함

□ 사업목표

- 예방접종률을 감염병 퇴치수준인 95%이상으로 향상
- 국가예방접종 실시로 민·관이 합동하여 의료 서비스의 질 개선
- 예방접종비 전액지원으로 비용부담감소

□ 추진배경

- 어린이 국가예방접종률 향상 및 비용부담 감소를 위해 전액지원 필요
- 예방접종의 접근성 향상을 위하여 근거리 의료기관 이용 요구도 증가
- 국민이 신뢰할 수 있는 안전한 예방접종 환경조성 위한 위탁 의료기관 관리

□ 추진방향

- 어린이 국가예방접종 전액지원으로 예방접종률 향상 및 서비스 개선
- 지역사회 예방접종률을 감염병 퇴치수준으로 향상

□ 추진개요

- 근거 : 「감염병의 예방 및 관리에 관한 법률 시행령」 제 20조  
(예방접종업무의 위탁)
- 기간 : 연중
- 대상 : 만12세 이하 어린이
- 장소 : 국가예방접종 위탁의료기관 68개소
- 주요내용 :
  - 만12세 이하 어린이 국가예방접종 비용상환 : 85,000건  
(영유아 예방접종 대상건수의 93%의 접종률 90%)
  - 14종(BCG, B형간염, DTaP, IPV, DTaP-IPV, MMR, 수두, 일본뇌염 사백신, 일본 뇌염생백신, TD, Tdap, 뇌수막염, 소아폐렴, A형간염)
  - ※ A형간염:2015년 부터 신규도입
  - 사업 진행절차
    - 위탁의료기관 지정(위탁의료기관 계약 및 관제) → 의료기 비용상환 신청 접수 →



접수내역 심사 → 비용상환여부 결정 → 접종비 지급

- 국가예방접종 비용상환 : 월2회 이상

- 위탁의료기관 점검 실시

· 위탁의료기관 68개소 지정(변동가능)

· 방문점검 : 연 1회

· 자율점검 : 2회(상·하반기)

· 점검내용 : 예방접종실시 기준 및 방법, 예방접종 업무 위탁에 관한 규정 등

□ 소요예산 : 총3,274,273천원 (국비 982,281천원, 사비 1,309,553천원, 구비 982,439천원)

만 65세 이상 어르신과 취약계층을 대상으로 인플루엔자 무료 예방 접종을 실시함으로써 독감으로 인한 합병증 예방과 사망률감소로 국민 보건 향상에 기여하고자 함.

#### □ 사업목표

- 보건소 접종 : 3,200명
- 병의원 위탁접종
  - 만 65세 이상 어르신 38,682 명 (접종률 89%의 병의원 부담률 90%)
  - 만 3세 이상 장애 1~3급 : 1,150 명 (접종률 31%)

#### □ 추진배경

- 예방접종은 노인에서 인플루엔자로 인한 입원 및 사망률을 낮추는데 효과적임.
- 동별로 접종을 나갔던 기존의 방법은 안전사고의 위험성이 있어 안전한 접종환경 조성이 필요

#### □ 추진방향

- 65세 이상 어르신 및 장애인의 편의를 위한 의료기관 위탁 무료접종
- 취약계층 대상 보건소 무료 접종

#### □ 추진개요

##### ○ 보건소 접종

- 대 상: 3,200명  
( 65세 미만 기초생활수급자, 국가유공자, 사회복지시설입소자' 42% )
- 기 간 : 10월 중 7일간
- 장 소 : 보건소 및 보건분소
- 방 법 : 대상자 내소 무료접종

##### ○ 병의원 위탁 접종

- 기 간 : 10월~11월
- 대 상 : 65세이상 어르신 및 장애 1~3급 39,832명  
(만 65세 인구의 89%의 병의원 부담률 90% + 장애 1~3급 31% )
- 장 소 : 관내 위탁 민간의료기관

- 세부사업 내용

- 접종안내문발송 → 위탁의료기관에서 무료접종 → 접종 후 전산시스템에 결과입력  
→ 조회 후 매월 2회 이상 지급
- 위탁의료기관 관리
  - 방법 : 의료기관 방문 점검 및 자율점검
  - 점검내용 : 예방접종실시 기준 및 방법, 비용상환관리, 위탁의료기관 지정서 게시 여부, 예방접종 업무 위탁에 관한 규정 등

□ 소요예산 : 총869,686천원 (국비 241,886, 시비 349,894, 구비 277,906)

취약계층 주민의 가정 또는 시설을 방문하여 건강문제를 발견하고 건강 증진, 질병예방, 만성질환자 관리 등 적합한 보건의료서비스를 제공하거나 연계함으로써 자가관리 능력을 개선, 지역사회 건강수준을 제고하고자 함

#### □ 사업목표

- 기초생활수급자 및 차상위계층 6,300가구/ 20,000회

구 분		방문 횟수	등록가구
1군	집중관리군(중재 필요 질환자 등)	연 8회 이상	540
2군	정기관리군(경증질환자)	2~3개월에 1회	4,360
3군	자기역량지원군(자가관리자)	4~6개월에 1회	1,400

#### □ 추진배경

- 취약계층을 위한 건강형평성 제고
- 고령사회의 도래에 따른 대응
- 만성질환 증가에 따른 예방 및 관리활동 필요
- 국민의료비 절감 유도

#### □ 추진방향

- 대상자의 건강위험요인 및 건강문제를 파악하여 찾아가는 건강관리서비스 제공
- 보건소 내·외 자원 연계를 통해 다양하고 적절한 보건·복지서비스 제공

#### □ 추진개요

- 기 간 : 연중
- 대 상 : 기초생활수급자 및 차상위 계층 6,300가구
- 인 력 : 기간제 방문전담인력 14명(간호사 12, 물리치료사 1, 치위생사 1)
- 사업내용
  - 방문간호서비스 제공 : 6,300가구 20,000회
  - 방문간호사 1인 1~2개동, 지역 담당제로 방문간호서비스 제공

- 건강요구도 조사에 따른 방문간호서비스 제공(만성질환자 집중관리)
- 기후변화에 따른 폭염, 혹한기 건강관리 서비스 제공
- 방문 구강 건강관리 서비스 : 960회
  - 치위생사 1명, 생애주기별 구강 건강관리 서비스 제공
- 방문 물리치료 서비스 : 960회
  - 물리치료사 1명, 재가 만성질환자 대상 방문 물리치료 서비스 제공
  - 일상생활능력 향상 지도, 낙상 · 뇌졸중 예방교육 실시
- 지역사회 연계 서비스 : 1,200건
  - 건강문제 등 애로사항 발생 시 무료수술, 의료비 지원 등 유관기관 연계
- 경로당 중심 어르신 건강관리 제공 : 170회
  - 대상 : 170개소 경로당
  - 순회진료 50회, 찾아가는 방문팀 서비스 운영 120회
- U-119 안심콜 건강 서비스 관리<확대> : 1,800명→2,200명
  - 독거노인 및 만성질환 대상자의 질병내역과 진료병원내용을 U-119시스템 (영등포소방서 연계)에 입력하여 응급상황시 신속히 대처
- 『노인 건강안전망 시스템』 운영 : 60명
  - 시립서남병원과 연계구축으로 건강취약 노인 중 입원필요 시 무료입원 연계
  - 위기노인 입원프로그램 : 건강상 위험 시 최장 30일까지 무료 입원프로그램 연계
  - 독거노인 건강증진프로그램 : 독거노인 중 생활습관 개선이 필요한 대상자를 연계하여 5일간 입원하여 교육
  - 뇌혈관 튼튼 프로젝트 운영
    - : 60세 이상 방문대상자 중 고혈압, 당뇨, 고지혈증, 복부비만에서 3가지 이상 해당자에게 무료 경동맥 초음파 검사 및 추후관리
- 「찾아가는 건강안심지킴이 서비스」 제공 : 300명
  - 의약과 검진팀과 연계하여 취약계층 국가 건강검진자의 결과 이상자에 대해 방문상담 및 보건소 사업 연계를 통해 만성질환 관리 및 합병증 예방
- 『어르신 허약 예방 프로젝트』 운영 : 5개소
  - 대 상 : 방문건강관리 대상 중 허약 어르신 75명(시설별 15명)
  - 1개소당 방문보건인력 3명으로 팀 구성, 주1회 8주 과정 프로그램 운영
- 『셀프 건강 매니저』 프로그램 운영 : 10개소 150명

- 대상 : 2014년 허약예방 프로젝트 기 실시 경로당 및 신청 경로당
- 운동 및 건강관리 교육 프로그램 제공
- 체계적이고 전문적인 건강관리교육을 통해 셀프 건강매니저 역할 수행
- 협력기관 : 국민건강보험공단 영등포지사, 영등포구 생활 체육회
- 건강 100세! 전립선 건강강좌 및 무료검진 : 150명
  - 한국전립선관리협회와 연계하여 전립선질환 건강강좌 및 무료검진
- 어르신 무료 안(眼)검진 : 60세 이상 어르신 200명
  - 문진, 시력, 굴절, 검안경, 안압검사 등(돋보기 처방 제공)
  - 취약계층 개안수술 대상자 무료수술연계
  - 협력기관 : 한국실명예방재단

□ **추진일정**

- 기간제 방문전담인력 14명 채용 및 위탁교육
- 방문간호사 1인 1~2개동, 지역 담당제로 대상자 건강요구도 조사에 따른 방문간호서비스 제공
- 방문물리치료, 구강관리, 경로당 건강관리 등 서비스 제공
- 지역사회 연계, 방문보건사업 추진 : 집수리, 도시락, 무료검진 및 수술 등

□ **소요예산** : 총362,186천원 (국비 166,825, 시비 50,048, 구비 145,313)

치매예방, 조기진단 및 치료, 재활, 단계별 적정 관리의 “지역사회 기반 통합적 치매관리 서비스”를 제공함으로써 치매환자 및 그 가족의 정신적, 육체적, 경제적 부담을 경감시키고 치매 유병률 및 중증 치매 환자 비율을 감소시켜 치매와 관련된 사회적 비용을 줄이고자 함

#### □ 사업목표

- 치매예방 및 인식개선사업 : 60,000명
- 치매 조기검진사업 : 6,000명(서울시 지정 목표)
- 치매예방 및 등록관리사업 : 치매환자등록 1,850명
- 저소득층 치매치료비 및 원인확진검사비 지원사업 : 400명/110명
- 치매지역자원 강화사업
- 부설 ‘인지건강센터’ 운영 : 1,500회

#### □ 추진배경

- 노인인구의 증가와 함께 치매 유병율도 증가하여 예상치보다 더 빠른 속도로 치매환자가 늘고 있음
- 만성적, 진행성 경과로 인해 치매는 진행 단계별로 필요한 서비스의 종류가 상이함
- 또한 비용효과적인 측면에서 인식개선, 예방, 조기진단 및 조기치료를 통한 진행 억제 등이 매우 중요함

#### □ 추진방향

- 단순한 시설보호 뿐만 아니라 치매인식개선, 예방, 조기진단 및 치료, 진행단계별 적정관리를 유기적으로 연계시켜 포괄적으로 제공

#### □ 추진개요

- 치매예방 및 인식개선 사업 : 60,000명
  - 교육 및 홍보자료 보급
  - 치매 예방 교육 및 홍보 프로그램 시행
  - 언론 홍보 : 지역 및 중앙 TV, 지역신문, 기타 소식지, 인터넷 등
- 치매조기검진사업 : 6,000명(서울시 지정 목표)
  - 선별검진 : 센터 내소자에 대한 검진, 출장검진, 유관기관 행사 연계 검진

- 정밀검진 : 내원검진을 원칙으로 하되, 거동 불편자는 가정방문을 통한 검진
- 특화사업 「찾아가는 치매 조기검진 프로젝트」운영
  - 영등포구 18개동 중 2014년에 대상이 되지 못했던 9개동
- 특화사업 「찾아가는 치매안전지대 “실버벨(silver-bell)” 프로젝트」운영
  - 치매 교육 후 치매검진을 실시함으로 “치매안전지대” 지정
- **치매예방 및 등록관리사업 : 1,850명**
  - 정상군, 치매고위험군, 치매관리군 : 대상자 상태와 필요에 맞는 서비스 제공
  - 방문간호, 방문작업치료, 조호물품제공, 배회인식표제공, 치매가족모임
  - 치매환자 가족모임
    - 정기모임, 치매가족지지프로그램(희망다이어리), 인정요법, 마음따뜻뜨개질 교실, 낙상예방교실, 가족요가교실 등
- **저소득층 치매치료비 및 원인확진검사비 지원사업**
  - 치매치료비 지원(400명)
    - 대상 : 치매 진단받고 치료약을 복용중인 저소득층(평균소득 100%이하)
    - 지원내역 : 치매약제비와 약 처방 당일의 진료비 본인 부담금
    - 지원금액 : 월3만원, 연36만원 상한 내 실비지원
    - 지급방식 : 치료제 복용 개월 수에 따라 일괄 지급
  - 원인확진검사비 지원(110명)
    - 대상 : 정밀검진에서 치매로 진단 분류된 저소득층(평균소득 100% 이하)
    - 지원검사 : 치매의 원인규명을 위한 혈액검사, 뇌영상촬영 등
    - 지원금액 : 병·의원 상한 8만원, 상급종합병원 상한 11만원
- **치매지역자원 강화사업**
  - 치매인식도 및 만족도 조사 실시
    - 무작위 선정된 지역주민(무작위 표본추출) 및 이용자
    - 치매인식도, 만족도 조사를 통한 운영 평가 및 서비스 향상 방안 모색
  - 운영위원회, 자문위원회 운영
  - 지역사회협의체 구성 및 운영
    - 지역사회복지협의체 주관 회의, 국민건강보험공단 등급판정위원회, 노인·장애인 수급자격위원회 등 지역사회협의체 회의 참석을 통해 인적·물적 자원 네트워크 형성
  - 시설종사자 교육 실시, 직원 전문성 향상 교육 실시
  - 자원봉사자 양성 및 관리
    - 치매홍보 서포터즈 ‘매아리(치“매”예방을 알리는)봉사단 운영



· 두런두런(Do learn-Do run) 봉사단 운영 및 사례관리

○ 부설 '인지건강센터' 운영 : 1,500회

- 대상자 상태에 맞게 소그룹(5~15명) 구성
- 작업치료, 음악치료, 웃음치료, 원예치료, 요가교실, 영화상영 등
- 움직이는 인지재활건강센터 - 유관기관 연계 프로그램 지원
- 특화사업 「기찾길(기억을 찾아가는 길)」 프로그램
- 상호작용프로그램(보호자와 환자가 함께 하는 작업치료)

□ 추진일정

○ 연중 실시

□ 소요예산 : 총644,379천원(국비 27,000천원, 시비 317,052천원, 구비300,327천원)

재가암환자를 대상으로 지역사회에서 제공 가능한 보건의료서비스를 통합적, 지속적으로 제공하여 지역사회의 암환자의 삶의 질을 증대시키고, 가족 구성원의 환자 보호 및 간호 등에 따른 부담을 감소시키고자 함

#### □ 사업목표

- 재가암환자 등록관리 : 400명
- 방문건강관리 : 1,200회
- 재가암환자 고단백 영양식이 제공 : 450건
- 암환자 자원봉사 호스피스 서비스 : 800회
- 재가암환자 활력증진 프로그램 운영 : 3회

#### □ 추진배경

- 암환자의 발생이 지속적으로 증가하고 있으나 핵가족화 및 여성의 사회 진출로 인하여 환자를 돌볼 가족구성원이 부족하여 입원치료를 받지 못하는 재가암환자가 적절히 보호되지 못하는 사례 발생
- 지역사회 내에 있는 재가암환자의 수가 지속적으로 증가하고, 이들의 서비스 요구가 높아지면서 재가암환자에 대한 방문보건서비스의 필요성 대두
- 재가암환자들의 서비스 요구에 기초하여 제공 가능한 서비스를 지역사회에서 보건소와 지역사회 의료기관이 협력하여 통합적이고도 지속적인 서비스를 제공하는 재가암환자 지원 사업 추진이 필요

#### □ 추진방향

- 재가암환자 관리사업은 치료중인 암환자, 치료가 끝난 암 생존자, 말기 암환자에게 필요한 방문 보건의료서비스를 제공하는 사업임
- 재가암환자에 대한 서비스 내용은 암환자의 상태별, 단계별로 맞춤 서비스 제공이 이루어지도록 함
- 재가암환자에 대한 양질의 서비스 제공을 위하여 의사, 간호사, 사회복지사, 성직자, 물리치료사, 자원봉사자 등 다학제 팀이 함께 협력하여 재가암환자 관리 및 서비스 제공

□ **추진개요**

○ **사업대상**

- 모든 재가암환자를 지원대상으로 하되, 취약계층 암환자와 말기암환자를 우선 지원 대상으로 함

○ **재가암환자 등록관리 : 400명**

○ **방문건강관리 : 1,200회**

- 기초조사, 통증평가, 복약지도, 건강상담 (방문보건실 방문간호사)

○ **재가암환자 고단백 영양식이 제공 : 450건**

- 식이장애(연하곤란 등) 암환자에게 고단백 영양식이 제공

○ **암환자 자원봉사 호스피스 서비스 : 800회**

- 정서적지지, 말벗, 마사지, 집안정리 등 봉사 활동 (순복음교회 호스피스)

○ **재가암환자 활력증진 프로그램 운영 : 3회**

- 자조모임(작업치료, 원예치료), 간담회 등 보건소에서 직접 운영

□ **추진일정**

○ **연중 실시**

□ **소요예산 : 총19,980천원 (국비 9,990천원, 시비 4,995천원, 구비 4,995천원)**

의료비의 경제적 부담이 과중한 희귀·난치성 질환자에 대해 본인부담 의료비 지원을 통하여 대상자와 그 가족의 경제적 부담감소 및 삶의 질을 향상시키고자함

□ **사업목표**

- 희귀·난치성질환 134종(근육병등)을 앓고 있는 대상자중 소득 및 재산이 의료비 지원기준에 적합한 자 130명

□ **추진배경**

- 보건복지부 희귀·난치성질환자 의료비 지원사업 안내
- 관내 구민중 희귀·난치성질환 134종(근육병등)을 앓고 있는 대상자에 대한 의료비지원

□ **추진방향**

- 저소득층 희귀·난치성질환자 선정 및 등록관리
- 저소득층 희귀·난치성질환자 본인부담 의료비 지원

□ **추진개요**

- 기 간 : 연중
- 대 상 : 희귀·난치성 질환134종(근육병등)을 앓고 있는 대상자중 소득 및 재산이 의료비 지원기준에 적합한 자
- 지원내용
  - 요양급여 본인부담금 지원, 만성신부전 요양비 지원, 보장구 구입비 지원, 호흡 보조기 및 기침유발기 대여료 지원, 간병비 및 특수식이 구입비 지원

□ **추진일정**

- 5월, 11월 상·하반기 기등록자 정기재조사
- 의료비지원사업 안내 및 홍보
  - 병의원 홍보협조의뢰 및 보건소 홈페이지, 구소식지 게재
  - 암예방 강좌연계 및 봄꽃축제 행사연계 홍보
  - 셀프·허약 경로당 프로그램 연계홍보

- **소요예산** : 총470,000천원 (국비 141,000, 시비 164,500, 구비 164,500)

보건소를 중심으로 지역사회의 인적·물적 자원을 최대한 개발, 활용하여 재활서비스를 체계적으로 구축, 제공함으로써 장애인의 재활 촉진 및 사회 참여 도모

#### □ 사업목표

- 저소득층으로 지속적 관리가 필요한 재가장애인 500명
  - ※ 등록장애인 1만명 이상시 5%(500명) 등록관리 의거

#### □ 추진배경

- 급속한 산업화와 도시화 현상에 따른 중도발생 장애 증가
- 노인인구 증가에 따른 만성 퇴행성 질환으로 인한 장애 인구 증가
- 체계적인 재활서비스 프로그램 부족으로 장애인의 기본적인 건강권 소외
- 포괄적인 통합재활서비스 제공으로 장애인의 삶의 질 향상

#### □ 추진방향

- 지역사회중심의 장애예방 및 조기발견, 재활치료, 장애인의 건강증진, 지속적 관리체계를 개발
- 지역주민들의 재활의식 개선 및 관련 기관 간 연계관계를 구축
- 장애인 및 그 가족, 지역사회를 훈련하여 장애 극복 능력을 향상
- 지역사회여건에 맞는 재활사업의 전략 및 프로그램을 개발·시행·평가하여 지역유형별 사업모형 보급 및 확산

#### □ 추진개요

- 사업기간 : 연중
- 사업규모 : 저소득층으로 지속적 관리가 필요한 재가장애인 500명
- 사업내용
  - 재가장애인 방문재활 서비스
    - 정기관리 장애인 : 분기별 1회 이상 정기적 건강관리 및 재활서비스 제공
    - 부정기관리 장애인 : 연 1회이상 건강 및 재활상태 확인
    - 미등록 장애인 : 장애등록이 안된 대상자로 분기별 1회 이상 재활서비스 제공
    - 물리치료사 1명, 일상생활관리, 개인별 물리치료 및 교육 제공

- 낙상, 화상 등 안전사고 예방 및 재발방지 교육, 지역사회 관내 자원 연계
- 2차 장애발생예방사업
  - 지역사회 청소년 및 허약노인 등 대상으로 인식개선 및 장애발생예방 교육
- 지역사회재활협의체 운영 : 년 4회 이상
  - 복지기관 등 최소 2개 기관 이상 구성, 지역사회중심재활사업 운영 방향 논의
  - 지역의 다양한 재활관련 자원 개발 및 발굴, 지역자원간 정보공유 등 상호 연계 협력

**추진일정**

- 관내 재가장애인을 대상으로 중등도 및 장애유형, 재활서비스 요구도에 따라 정기, 부정기, 미등록장애인으로 분류하고 대상자별 찾아가는 방문 재활서비스 제공

**소요예산 : 총27,902천원 (국비 13,951, 시비 4,185, 구비 9,766)**

예방중심 보건의료서비스 제공 및 대상자 중심의 통합형 맞춤형 건강관리 체계 구축으로 수준 높은 보건의료 서비스 제공으로 질병없는 건강한 지역사회 환경을 조성 하고자 함

□ **사업목표**

- 고혈압 · 당뇨 보건정보시스템 등록 관리사업 : 10,000명
- 고혈압 · 당뇨 질환관리 표준교육 : 30회, 3,000명
- 주민인식개선 및 캠페인 홍보 : 10회

□ **추진배경**

- 심뇌혈관질환의 치료비의 지속적 증가에의한 예방대책 필요
- 만성질환의 적극적, 체계적인 관리 미흡으로 지속치료를 저조

□ **추진방향**

- 심뇌혈관질환예방 및 관리를 위한 생활습관 개선교육
- 고혈압 · 당뇨환자의 일상생활관리를 위한 질환관리 표준교육 실시
- 건강검진사업, 대사증후군 검진사업결과이상사 연계 질환관리 교육실시

□ **추진개요**

- **고혈압 · 당뇨 보건정보시스템 등록 관리사업**
  - 보건소 내과환자, 방문간호대상자, 대사증후군검진 발견환자 등 고혈압, 당뇨 환자 보건정보시스템 등록관리
- **고혈압 · 당뇨 질환관리 표준교육**
  - 고혈압, 당뇨질환을 앓고 있는 환자를 대상 일상생활 질환관리교육
  - 이론, 운동, 영양 전문강사를 통한 체험 실습교육 실시
- **주민인식개선 및 캠페인 홍보**
  - 대사증후군 캠페인사업, 뇌졸중스크린사업, 심뇌혈관 홍보캠페인
  - 심뇌혈관질환관리 소책자등 홍보물 배부

□ **소요예산** : 총14,106천원 (국비 7,053, 시비2,116, 구비 4,937)

고혈압, 당뇨병, 고지혈증, 비만 등 대사증후군관련 질환의 조기발견 및 개인별 맞춤형 건강관리시스템을 구축하여 통합적인 서비스를 제공하고자 함.

□ **사업목표**

- 대사증후군 조기발견 검사 : 5,000명
- 유소견자 등록 관리: 5,000명
- 주민 인식 개선 캠페인 및 홍보 : 20회

□ **추진배경**

- 만성질환으로 인한 의료비 부담 지속적 증가에 의한 예방책 필요
- 30세이상 성인 30.8%가 고혈압을, 10.5%가 당뇨병을 앓고 있음

□ **추진방향**

- 대사증후군 검진 신규 등록 증가 및 지속 검진을 향상
- 건강검진 연계 유소견자 관리 등록을 증가
- 서남권 글로벌센터 대사증후군 상담실 설치·운영으로 접근도 향상 및 홍보강화

□ **추진개요**

○ **대사증후군 조기 발견 검사 및 등록관리**

- 대 상 : 30세 ~64세 주민
- 내 용: 주민자치센터, 아파트, 헬스장, 사업장등 주민들이 모여있는 장소나 관내 직장 등을 방문하여 대사증후군 검진 및 상담 실시
- 검진항목 : 혈압, 혈당, 중성지방, 복부둘레, HDL콜레스테롤
- 맞춤상담 : 검진결과에 따른 혈액, 영양, 운동 등 맞춤 건강 상담

○ **유소견자 등록 관리**

- 검진결과 상담 및 위험요인별 맞춤형 추구 검진관리
  - 6개월, 12개월 추후검진 실시로 지속적 건강관리

○ **주민 인식 개선 캠페인 및 홍보**

- 관내 축제 및 지하철 등 공공기관연계 인식개선 홍보
- 홍보소책자 발행 및 리플렛 IPTV 홍보
- 심뇌혈관질환 질환관리 연계 교육

□ **소요예산 : 총 222,290천원 (시비 110,645,구비 111,645)**



국민 사망원인 1위인 암의 조기 발견 및 치료를 위한 저소득층 무료 암 조기검진으로 암의 발견율을 높이고, 암 환자 의료비를 지원하여 경제적 부담을 완화하고 암으로 인한 사망률 감소와 삶의 질 향상에 기여하고자 함.

사업목표

- 추진목표: 39,300건(의료급여 및 건강보험가입자 하위 50%이내 선정)

추진배경

- 우리나라에서 흔하게 발생하는 위암, 간암, 대장암, 유방암, 자궁경부암은 비교적 간단한 방법으로 암을 조기 발견 할 수 있으며, 조기에 발견하여 치료할 경우 90%이상 완치가 가능하여 암으로 인한 사망률을 낮출 수 있다.

추진방향

- 2015년 국가암 검진사업 상반기에 집중적으로 홍보
- 저소득층에 대한 암 조기검진 및 추후 관리 체계 구축
- 국가 암 조기검진 홍보 강화

추진개요

- 대 상 : 의료급여수급자 및 건강보험료 하위 50%이내
  - 국민건강보험공단에서 전년도 11월 기준으로 익년도 대상자 선정하여 2~3월중 개별통보
- 내 용
  - 보건소 : 검진주기 및 연령에 따라 암 검진 독려·홍보 및 검진비 위탁
  - 국민건강보험공단 : 검진비 지급

추진일정

- 기 간 : 연 중

추진계획

- 국가 암 조기검진 : 39,300건

암종류	위암	간암	대장암	유방암	자궁경부암
건수	12,300	1,100	11,000	7,100	7,800

○ **암 예방 강좌** : 4회 200명

- 시 기 : 2~10월

- 장 소 : 영등포구노인종합복지관, 보건분소 등 4개소

○ **통합 마케팅 전략을 활용한 암 검진 홍보**

- 서비스 마케팅

▪ 수검률이 높은 50~60대에게 집중적으로 안내문 및 사업설명서 발송

· 우편물 직접 발송 : 14,000건

▪ 동주민센터 홍보물 배부 및 홍보 협조

· 사업 안내문, 리플릿 비치, 포스터 부착, 직능단체회의 시 지속적 홍보

- 관계마케팅

▪ 검진의료기관을 활용한 홍보 : 61개소

▪ 공동주택인 아파트 관리사무소장을 활용한 홍보 : 170개소

▪ 구립경로당 회원을 활용한 홍보 : 172개소

▪ 암환자 의료비 지원을 받은 대상자를 활용한 홍보

▪ 1:1 전화상담 및 검진 독려 : 20,000건 - 기간제 및 공공근로 활용

- 사회마케팅

▪ 지역행사 연계 홍보 캠페인 : 10회

▪ 보건소 및 구청 소식지, 지역신문을 통한 홍보 : 10회

- 커뮤니케이션 기능적 자원을 활용한 홍보

▪ 보건소 및 구청 홈페이지를 활용한 홍보 : 연중

▪ IP TV 홍보 : 연중

▪ 케이블TV 자막 송출 : 3회

□ **소요예산** : 총262,500천원 (국비 78,750, 시비 91,875, 구비 91,875)

암 환자를 지원하여 경제적 부담을 완화하고 암으로 인한 사망률 감소와 삶의 질 향상에 기여하고 자 함.

#### □ 사업목표

- 저소득층 암환자에게 의료비를 지원하여 경제적인 부담을 줄이고 치료율을 높이기 위함
- 국가암검진사업으로 암진단을 받은 환자에게 의료비를 지원하여 경제적인 부담을 줄이고 국가암검진율을 높이기 위함

#### □ 추진배경

- 소득이 낮을수록 암 발생 및 암환자의 사망 가능성이 높으므로 저소득층의 의료비 지원사업으로 경제적 부담을 감소시켜 건강수명 연장 및 삶의 질 향상

#### □ 추진방향

- 저소득층에 대한 암 조기검진 및 의료비 지원
- 국가 암 조기검진 및 암 환자 의료비 지원 홍보 강화

#### □ 추진개요

- 대 상 : 의료비 지원대상자로 등록된 암환자
- 지원기준
  - 18세미만(소아암) : 백혈병 3천만원까지, 백혈병이외 2천만원까지
  - 국가암검진 수검한 건강보험가입자(5대암) : 요양급여의 본인부담금 200만원까지
    - ※ 5대암 : 위암, 간암, 대장암, 유방암, 자궁경부암
  - 의료급여수급자(전체 암종) : 요양급여의 본인부담금 120만원, 비급여 100만원까지
  - 저소득 폐암환자 : 정액 100만원 지원(연속하여 최대 3년간 지원)

#### □ 추진계획

- 의료비 지원 : 300명 500건

구분	소아암환자	건강보험가입자	의료급여수급자	폐암환자
명수(건수)	10(40)	120(200)	110(200)	60(60)

#### ○ 처리방법

- 18세미만 소아 암환자
  - 재산관련 서류 제출 → 소득·재산 조사 의뢰 → 전산등록 → 의료비 청구 → 무통장입금

- 건강보험가입자 및 폐암환자, 의료급여수급자
  - 지원기준 여부 확인 → 서류 제출 → 의료비청구 → 무통장 입금
- 지급보증제 실시
  - 암환자 수술 후 병원비 없을 경우 지원금액만큼 병원으로 무통장입금

추진일정

○ 기 간 : 연중

소요예산 : 총197,497천원 (국비 59,249, 시비 69,124, 구비 69,124)

복잡해지고 다양한 사회적·환경적 요인으로 자살, 우울 등 정신건강문제가 급증함에 따라 생애주기별 정신건강 검진을 강화하고, 정신질환의 조기발견, 치료 재활 등 통합적인 정신보건 서비스를 제공하고자 함

#### □ 사업목표

- 정신질환자 등록·관리 : 820명
- 정신질환자 사례관리 및 상담 : 7,600건
- 정신질환자 등록회원 재활서비스 : 140회
- 지역사회 자원개발 및 연계 : 930건
- 정신건강증진사업(정신건강상담, 강좌 및 홍보) : 7,000명
- 정신보건사업 운영위원회 개최 : 4회

#### □ 추진배경

- 탈수용화의 개념을 근간으로 장기입원치료보다는 단기입원치료와 사회복귀를 강조
- 우울, 자살, 중독, 소아청소년 정신건강과 같은 새로운 이슈가 부각되면서 지역에 적합한 맞춤형 정신보건사업 필요

#### □ 추진방향

- 정신질환자 조기 발견, 등록관리 및 사회재활 도모
- 대상자별 맞춤형 정신건강증진서비스 제공 및 연계체계 구축
- 대중매체 등을 이용한 홍보 및 교육을 통한 인식개선 및 예방

#### □ 추진개요

- 기 간 : 연중
- 대 상 : 지역주민 및 정신질환자
- 사업내용
  - 지역사회 정신질환자 등록관리
    - 정신질환자 사정평가(표준화 평가도구 및 면담 활용)
    - 정신질환 등록회원 1:1 전문적 사례관리서비스(가정방문, 내소상담, 전화 및 사이버)
  - 정신질환자 등록회원 재활서비스
    - 주간재활 프로그램, 직업재활 프로그램, 지역 체험 프로그램

- 지역사회 정신보건 자원개발 연계 : 타 기관 정신질환자 등록(검사)의뢰
- 정신건강증진사업(강좌 및 홍보)
  - 일반주민 정신건강 상담(고위험군의 조기발견 및 개입)
  - 정신건강 예방교육 및 정신건강 홍보 캠페인
- 소아청소년사업
  - 소아청소년 정신건강 고위험군 조기발견 및 치료 연계체계 구축
  - 청소년 자살예방 『Jumping-blue』 교육:8개교/청소년 2,000명
  - 자살예방 또래지킴이 등 정신건강지킴이 양성
- 자살 위기개입 및 관리
  - 자살고위험자인 자살시도자, 1년 이내 자살 시도 력이 있는자, 자살유가족 등
  - 1차 위기 관리 : 치료지원서비스, 자살사고 감소를 위한 개별상담 제공 8주, 24시간 위기관리 서비스 제공
  - 2차 지속 관리 : 1차 위기관리 서비스 이후(8주) 자살시도자 ‘희망문자’(월1회) ‘희망편지’ 발송(총 4회) - 6개월
  - 성과평가 : 자살시도자 위기관리 종결 후 6개월 간격 텔레체크 실시(2회)
- 자살 유족 관리 사업
  - 지인 및 가족 자살 경험자에게 애도 상담 프로그램 제공 (가정방문, 내소, 전화 서비스, ‘희망문자’ 발송)
- 응급의료센터 자살 시도자 의료비 지원 서비스
  - 관내 기초생활수급자 및 차상위 계층으로 자살 시도자 응급치료비 및 정신과 입원치료비지원 1인당 50만원~300만원
- 정신건강증진센터 운영위원회 개최 : 연4회
  - 실적 및 계획, 예산 등 센터 운영 전반에 관한 사항

□ 소요예산 : 총624,596천원 (시비 323,558, 구비 301,038)

복잡해지고 다양한 사회적·환경적 요인으로 자살, 우울 등 정신건강문제가 급증함에 따라 생애주기별 정신건강 검진을 강화하고, 정신질환의 조기발견, 치료 재활 등 통합적인 정신보건 서비스를 제공하고자 함

#### □ 사업목표

- 개인 내소 상담 : 2,160건(1회 50분 8~12회기 상담 진행)
- 이동 상담실 운영 : 40회 200명(취약계층인 장애인, 임산부, 노인, 직장인)
- 집단상담
  - 성인 장애인(사랑나눔의집)집단상담 : 1그룹 10회
  - 치매환자 가족 집단상담 : 1그룹 10회
  - 취약지역 청소년(지역아동센터) 집단상담 : 3개소 210명
  - 취약지역 청소년(초등학생) 집단상담 : 7개소 490명
  - 부부, 가족대상 심리극 활동 : 2쌍 1회(연2회)
- 생명존중 문화 확산 정신건강증진 교육 : 40회 1,190명

#### □ 추진배경

- 영등포구민의 자살생각률은 11.4%이나 그로 인한 정신상담률은 7.2%에 불과
- 스트레스 인지율은 28.6%이나 그로 인한 정신상담률은 6.2%에 불과
- 우울증상 인지율은 8.1%이나 그로 인한 정신상담률은 그 중 9.7%에 불과  
(출처 : 2013년 영등포구 지역사회 건강통계)

#### □ 추진방향

- 정신건강 편견해소 및 인식개선을 위한 사회참여형 교육 및 홍보
- 지역사회 정신보건체계 및 기반확충을 위한 전문가 채용으로 밀도 있는 사업 추진
- 정신질환 치료여건 개선 및 새 희망을 위한 상담실 지속 운영

#### □ 추진개요

- 새희망 힐링캠프 상담실 운영
  - 인 원 : 3명(임상심리전문가 1, 정신보건사회복지사 1, 심리상담사 1)
  - 상담소 규모 : 총38.95㎡(사무 공간, 상담실 2, 대기실)
  - 사업대상 : 영등포구 구민
  - 내소상담 : 1회 1시간, 12회기 진행 및 전문기관 연계 서비스

- 이동상담 : 장애인, 임산부, 노인 등 취약계층

- 집단상담 실시 : 시설 입소자, 취약 청소년

○ 취약계층 『정신건강 예방교육』 실시

- 기간 : 연 중

- 대상 : 청소년, 직장인, 노인 등 대상자별 맞춤형 정신건강증진 교육

대상		교육횟수		교육인원
아동청소년	관내 취약지역 초중학교	학생 20명*10개교	10	200명
	살레시오, 돈보스코	60명*2회	2	120명
	드림스타트 이용아동	20명*1회	1	20명
장애인	장애인사랑나눔의집	60명*2회	2	120명
성인	학교,지역아동센터 학부모	30명*2회	2	60명
	치매환자 가족	30명*1회	1	30명
	드림스타트 이용아동 가족	30명*1회	1	30명
	발달장애인 가족	30명*1회	1	30명
	보현의집 이용자(노숙인)	30명*1회	1	30명
노인	영등포노인종합복지관	복지관 이용 노인 50명*2회	2	100명
		노인봉사단50명*2회	2	100명
		독거노인 10명*8회	8	80명
	노인대학	40명*2회	2	80명
직장	경찰서, 소방서	50명*2회	2	100명
	관내 기업	30명*2회	2	60명
직원	구청 및 동사무소	30명*1회	1	30명
			40회	1,190명

□ 소요예산 : 총135,140천원 (구비 135,140천원)



증가하고 있는 자살률 감소를 위하여 위기대응체계 구축과 더불어 지역단위의 주민 밀착형 예방사업의 추진을 통하여 자살예방 안전망인 자살예방지킴이를 양성하여 생명존중 사회 문화를 조성하고자 함

#### □ 사업목표

- 자살예방 지킴이(Gate-keeper)양성 교육 : 15회 400명
- 자살예방 및 생명존중 교육 : 10회 730명
- 자살시(의)도자 등 고위험자 발굴 및 관리 : 60명
- 지역사회 자살예방 및 생명존중 문화조성을 위한 홍보 : 100회 7,000명

#### □ 추진배경

- 우리나라 자살률이 10년 넘게 OECD 회원국 중 1위 차지
- 2013년 자살률은 2012년 1.4%, 서울시 7.5%증가(전국 10만명당 28.1명에서 28.5명, 서울시 23.8명에서 25.6명으로 증가)
- 2011년 영등포구 자살률은 10만명당 31.7명으로 서울시 4위를 차지

#### □ 추진방향

- 게이트 키퍼 양성 : 자살고위험자를 조기에 발견하여 집중적인 관리
- 자살예방 및 생명존중 문화 확산을 위한 인식개선 홍보 캠페인

#### □ 추진개요

- 자살고위험군 조기발견 및 지원사업
  - 주민과 직접적으로 대하는 인력(방문간호사, 사회복지사, 경찰, 소방, 교사, 통반장 등)을 집중적으로 교육
- 자살시도자 위기관리 사업
  - 응급의료센터 자살 시도자 발굴, 위기관리(1차), 2차 관리 서비스
- 자살 유족 정서관리 프로그램
  - 자살유족 애도 상담 서비스, 자살유족 자조모임 지원

#### □ 소요예산 : 총100,000천원 (시비 100,000천원)

## IV. 신규 · 주요투자 사업

연 번	사 업 명	쪽
-----	-------	---

1	서남권글로벌센터 대사증후군상담실운영 .....	65
---	---------------------------	----

의료취약계층인 다문화세대 및 인근 지역주민을 위하여 서남권 글로벌센터내에 대사증후군 상담실을 설치 운영하여 건강형평성 확보 및 공공보건 의료기관으로서의 역할을 확립하고자 함.

#### □ 사업목표

- 대사증후군 조기발견 검진 및 등록관리 : 2,000명
- 주민인식개선 캠페인 및 홍보 : 10회

#### □ 추진배경

- 다문화 주민의 비율이 9%(35,400명)을 차지, 건강형평성 강화정책 필요
- 30세 이상 성인의 만성질환 유병율의 지속적 증가에 대한 예방대책 필요
- 공공보건의료기관의 이용 접근성 강화를 위한 공공보건시설 설립 요구

#### □ 추진방향

- 일반지역(주민)과 취약지역(다문화세대 주민)에 대한 분석을 통한 접근
- 간호사, 영양사, 운동처방사 등 전문인력 채용하여 신뢰도 향상
- 1:1 맞춤형 상담공간을 위한 안전하고 편안한 인테리어 설치

#### □ 추진개요

- 기 간 : 연 중
- 주요내용
  - 대사증후군 조기 발견 검사
    - 검사 항목 : 혈압, 혈당, 복부둘레, 중성지방, HDL콜레스테롤, 체성분 측정
  - 찾아가는 대사증후군 상담실 운영
    - 사업장 및 동 주민센터, 아파트, 체육시설 등 방문검진
  - 검사결과에 따른 등록관리 및 추후검사 실시
  - 건강보험공단연계 검사결과이상 검사자 대사증후군 검진 실시
  - 대사증후군관리사업 홍보물 배부
    - 관내 지하철역사 및 축제 등 구정행사시 사업안내 및 홍보

#### □ 소요예산 : 총 98,710천원 (구비 100%)