

제211회 구의회 제2차 정례회

2018. 11. 20. ~ 12. 21.

청림 명동포구

2018년 주요업무 보고



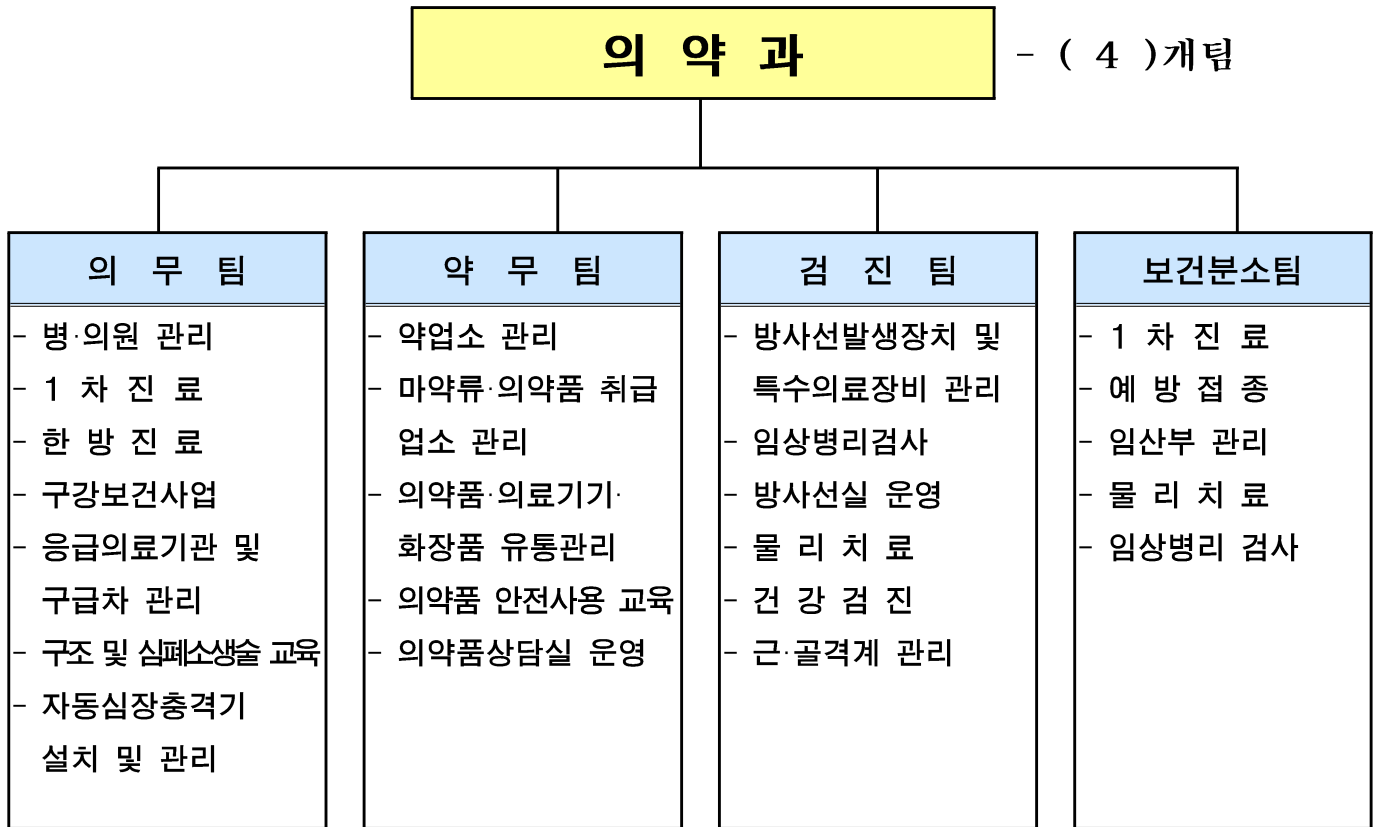
의 약 과

보고 순서

I . 일 반 현 황	· · · 1
II . 주요업무 추진실적	· · · 3
III . 2019년 주요업무 추진계획	· · · 28
IV . 신규·주요투자 사업	· · · 58

I. 일반 현황

1 조직



2 인 력

구 분	계	일 반 직						관리운영직				별정직·임기제			
		4급	5급	6급	7급	8급	9급	6급	7급	8급	9급	6급	7급	8급	9급
정 원	31	-	1	4	14	9	2	-	-	-	-	-	-	-	1
현 원	30	-	1	12	6	8	2	-	-	-	-	-	-	-	1
과부족	△1	-	-	8	△8	△1	0	-	-	-	-	-	-	-	-

3

주요시설 및 장비

구분	명칭	현황	비고
시설	보건분소	디지털로 441(대림동)	보건분소팀
장비	의료장비	65종 83대	해당진료실

4

예산현황

(단위: 천원)

단위사업명	예산액	집행액		집행률(%) (10.31기준)
		10.31기준	12.31까지	
계	1,068,397	845,789	1,036,425	80
신뢰받는 의무행정 서비스	292,512	208,900	283,700	72
안전한 약무행정 서비스	58,549	39,123	56,700	67
안전한 의료환경, 신뢰받는 검진	430,891	364,800	417,900	85
지역중심 보건분소 운영	95,159	67,946	92,300	72
기본경비	180,461	154,195	175,000	86
보전지출	10,825	10,825	10,825	100

II . 주요업무 추진실적

연번	사 업 명	쪽
①	의료기관 관리	4
②	구조 및 심폐소생술 교육	6
③	자동심장충격기 관리	7
④	응급의료기관 관리	8
⑤	응급환자 이송 구급차 관리	9
⑥	건강백세를 위한 1차 진료 서비스	10
⑦	건강증진을 위한 한방 진료 서비스	11
⑧	구강건강증진사업	12
⑨	약업소 및 마약류 취급업소 관리	14
⑩	의약품 등의 유통 안전체계 구축	16
⑪	올바른 의약품 사용 교육 및 홍보	17
⑫	의약품 조제 및 관리	18
⑬	의료용 방사선 안전관리사업	19
⑭	맞춤형 건강검진사업	21
⑮	바른 자세 · 건강한 척추 관리사업	23
⑯	질병예방을 위한 의료지원사업	24
⑰	지역중심 보건분소 운영	25
⑱	취학전 아동 불소도포사업	26
⑲	성인·어르신 대상 의약품 안전사용 교육 및 홍보	27
⑳	원스톱 건강검진	28

의료기관에 대해 법률을 준수하도록 지도·감독하고 일회용주사기 재사용 및 내시경 의료기기 등 각종 의료기기 소독 멸균 여부를 수시로 점검·관리하여 국민이 신뢰할 수 있는 안전한 의료환경을 구축하고자 함

□ 사업개요

- 자율점검 및 기획점검 실시
 - 자율점검: 연 1회
 - 기획점검: 자율점검 분석 후 기획점검이 필요한 의료기관 대상
(전년도 의료법 위반 행정처분대상 및 민원발생 의료기관)
- 민원발생 의료기관 집중관리
- 의료법인 관리

□ 주요 추진실적

- 의료업소 자율점검 실시
 - 점검대상: 총 917개소 (2018.1.1. 기준)

계	병원	의원	치과의원	한의원	안경업소	치과기공소	부속의원
917	31	317	226	145	110	78	10

- 점검기간: 4. 23. ~ 5. 18.
- 점검방법
 - 보건소 홈페이지 의약업소 「자율점검 e-편한시스템」을 통한 자율점검
- 점검내용
 - 의료법 및 의료기사 등에 관한 법률 준수 여부
 - 자율점검 불성실, 미참여업소 기획점검 실시
- 안마시술소·안마원 입회 지도점검
 - 점검기간: 6. 18.(월) ~ 6. 27.(수)
 - 점검대상: 총 8개소(안마시술소 2개소, 안마원 6개소)
 - 점검내용: 안마사에 관한 규칙에 따른 시설 기준 준수여부 등

- 의료기관 기획점검 실시
 - 점검기간: 6. 26.(화) ~ 7. 13.(금)
 - 점검대상: 총 74개소
 - 점검방법: 현장 입회 점검하고 위반사항 적발 시 확인서 징구
 - 점검내용: 의료법 준수여부 점검
 - 점검결과
 - 의료법 위반으로 의원 1개소, 한의원 1개소 시정명령 처분
- 의료법인 관리
 - 대 상: 관내 의료법인 6개소
 - 목 적: 의료법인의 효율적 관리를 통해 민간의료기관의 공공성 도모
 - 점검기간: 연 1회(5월)
 - 점검내용: 법인에서 사업계획서를 제출하여 자산 및 부채비율, 운영 실태 평가
- 추진실적

구 분	자율점검(개소)			위반업소 행정처분내역(개소)						민원 처리 (건)
	목표	실 적	진도 (%)	계	고발	경고	시정명령	자격 정지	업무 정지	
의료업소	917	898	96	23	5	-	11	5	2	234
안마시술소	8개소, 2회	8	50	-	-	-	-	-	-	3

향후계획

- 안마시술소 및 안마원 입회점검 실시: 11월 중

예산현황

(단위: 천원)

예 산 액	집 행 액	집행률(%)
3,000(구비)	1,800(구비)	60

심정지 환자 발생 시 골든타임 4분 내에 심폐소생술을 실시하여 가족과 이웃의 생명을 보호할 수 있도록 구민을 대상으로 심폐소생술 교육을 실시하고자 함

□ 사업개요

- 기 간: 2018. 1. ~12월
- 내 용
 - 심폐소생술 및 자동심장충격기 사용법 이론·실습 교육
 - 심폐소생술 홍보물 배부
 - 심폐소생술 체험관 운영 및 홍보

□ 주요 추진실적

(단위: 회)

구 분	대 상	교육실적	목표 인원	교육 인원	진도(%)
심폐소생술 교육	계	326회	20,000명	16,745명	84
	일 반	50회	3,500명	2,275명	65
	학생(초·중·고등학생)	268회	6,500명	6,520명	100
심폐소생술 체험관 운영 및 홍보 (축제 및 행사 시)		8회	10,000명	7,950명	80

□ 향후계획

- 학생 및 구민대상 심폐소생술 교육 실시: 11월~12월

□ 예산현황

(단위: 천원)

예 산 액	집 행 액	집행률(%)
34,432(구비)	25,727(구비)	75

평시 자동심장충격기 점검 및 관리로 급성 심정지 환자 발생 시 구민 누구나 사용 가능한 최적의 상태를 유지하여 심정지 환자의 생존율 향상에 기여하고자 함

□ 사업개요

- 기 간: 2018. 1. ~ 12월
- 대 상: 관내 자동심장충격기 274개소, 344대 (2018.10.31. 기준)

계	공공보건 의료기관	119 구급차	500세대 이상 공동주택	철도역사	설치 의무기관 외
274개소 (344대)	1개소 (1대)	5개소 (7대)	34개소 (42대)	1개소 (4대)	233개소 (290대)

- 내 용: 자동심장충격기 점검 및 관리

□ 주요 추진실적

- 2018년 자동심장충격기 설치 의무기관 점검
 - 대 상: 총 41개소 54대
 - 공동주택(500세대 이상), 철도역사, 소방서, 보건소
 - 횟 수: 총 2회(상·하반기)
 - 상반기 2018. 6월 / 하반기 2018. 10월
 - 내 용: 자동심장충격기 관리실태 모니터링 및 정상작동 여부 확인

□ 향후계획

- 자동심장충격기 설치 비의무기관 점검 및 관리: 11.~12월

□ 예산현황

(단위: 천원)

예 산 액	집 행 액	집행률(%)
17,649	1,600	10

※ 하반기 서울시 자동심장충격기 소모품 교체일정에 맞춰 집행 예정

구민들이 신속하고 적절한 응급의료를 받을 수 있도록 응급의료기관을 주기적으로 관리하고 폭염 및 한파에 따른 실시간 건강피해를 모니터링하여 폭염 및 한파에 대한 주의 환기와 예방수칙을 유도함으로써 건강피해를 최소화하고자 함

□ 사업개요

- 응급의료기관의 법정기준 준수 등 적정 운영 여부 등을 보건복지부와 중앙응급의료센터 합동 평가: 하반기 중 1회
- 응급의료기관 및 응급실 운영 의료기관 (2018.10.31. 기준)

구분	전문응급의료센터(1)	지역응급의료센터(3)	지역응급의료기관(2)	응급실운영의료기관(3)
9개소	한강성심병원	여의도성모병원 성애병원 강남성심병원	대림성모병원 명지성모병원	영등포병원 씨엠병원 한강수병원

- 응급의료기관의 응급실과 연계한 온열·한랭 질환 감시(보고)체계 운영

□ 주요 추진실적

- 응급실 한파 및 온열 질환 감시체계 운영

구분	운영기간	질환자	사망자
한파 질환	'17.12. 1. ~ '18. 2.28.	8명	0명
온열 질환	'18. 5.20. ~ '18. 8.31.	43명	0명

※ 영등포구 관내 응급의료기관에 내원한 질환자 발생 건 수

□ 향후계획

- 응급실 한랭 질환 감시체계 운영: 2018.12.1.~2019.2.28.(예정)

□ 예산현황: 비예산

응급환자 이송에 필수인 구급차의 운영실태 및 장비의 법률 준수 여부의 체계적인 관리를 통해 응급환자 발생 시 안전하고 신속한 응급의료 서비스를 구민에게 제공하여 신뢰할 수 있는 응급의료 서비스 제공

□ 사업개요

○ 영등포구 관내 구급차 현황: 19개소 34대 (2018.10.31. 기준)

구 분	병·의원	보건소	119 구급대	응급환자 이송업	계
통보	-	1개소 2대	1개소 7대	-	2개소 9대
신고(허가)	16개소 17대	-	-	1개소 8대	17개소 25대

- 구급차 체계적인 관리
 - 구급차 신규·변경 신고 처리: 수시
 - 구급차 내·외관 및 의료장비 등 세부기준 적합여부 등
- 응급환자 구급차 민원처리 및 지도·점검

□ 주요 추진실적

○ 2018년 구급차 민원 처리 현황

구 분	신규	변경(말소)	차령연장	계
일반구급차	1	3	1	5
특수구급차	10	3	-	13

※ 2018년 신규등록 및 변경(말소): 18대

- 의료기관 구급차 지도·점검
 - 기 간: 2018. 3. 20. ~ 3. 23.
 - 대 상: 의료기관 17개소/구급차 18대
 - 내 용: 내·외관 및 의료장비 등 세부기준 적합여부, 환자이송 규정요금 준수여부, 구급차 출동 시 출동기록 유지 등

□ 향후계획

- 구급차 지도점검: 보건복지부 계획에 따라 시행
- 구급차 신규 신고(통보) 및 변경사항 신고 처리: 수시

□ 예산현황: 비예산

1차 진료 서비스 및 상담을 통한 체계적인 건강관리와 만성 질환자에 대한 지속적인 관리를 통해 지역주민들의 질병예방과 건강관리 능력을 향상시켜 건강한 지역사회를 조성하고자 함

□ 사업개요

- 근 거: 지역보건법 제11조
- 대 상: 만 16세 이상 지역주민, 건강보험가입자, 의료급여자, 노숙자 등
- 내 용
 - 주민대상 1차 진료서비스
 - 만성질환검사 예약 및 실시
 - 금연클리닉 연계 금연치료제 의약품 처방

□ 주요 추진실적

구 분	목 표	실 적	진도(%)
1차 진료서비스	27,000명	22,986명	85
만성질환 정기검사예약	2,500명	2,235명	89
금연치료제 의약품 처방	100건	194건	194

□ 향후계획

- 지역주민에게 한걸음 더 나아가는 친절한 진료서비스 제공

□ 예산현황

(단위: 천원)

예 산 액	집 행 액	집행률(%)
7,318	7,120	97

고령화 사회 진입에 따른 중풍, 관절염 등 만성퇴행성질환의 예방과 치료를 위하여 양질의 한방진료를 통해 지역주민과 의료취약계층(노인, 장애인 등)의 건강증진을 도모하고자 함

□ 사업개요

○ 한방진료실 운영

- 내소 주민에게 침 시술 및 한약제재를 이용한 치료
- 건강 상담을 통한 질병예방 및 진료
- 퇴행성질환, 중풍, 관절염 등 보건소 만성질환사업과 연계하여 등록관리

○ 한방 순회 진료

- 방분보건사업과 연계하여 관내 경로당 대상 한방순회 무료진료 제공
- 주 1회 찾아가는 한방진료 운영(침 시술 제공)

○ 금연침 시술: 금연클리닉 등록환자(총5회/명), 금연침 시술 희망자

□ 주요 추진실적

구 분	목 표	실 적	진 도(%)
한방진료	5,900명	4,631명	78
한방 순회진료	550명	482명	88
금연침 시술	1,000회	652회	65

□ 향후계획

- 침 시술, 투약 등 한방진료 서비스 제공: 1,269명
- 경로당을 주1회 순회하며 침시술 등 한방무료진료: 68명
- 금연클리닉 등록환자 대상으로 금연침 시술: 348명

□ 예산현황

(단위: 천원)

예 산 액	집 행 액	집행률(%)
3,063	2,930	96

생애주기별 구강보건교육 및 진료를 통하여 치아질환을 예방하고, 구강보건 자원을 효율적으로 배분·활용하여 취약계층뿐만 아니라 모든 지역 주민의 구강건강 증진을 도모하고자 함

□ 사업개요

- 근 거: 구강보건법 제6조, 동법 시행령 제16조, 동법 시행규칙 제16조
- 기 간: 연중
- 구강진료사업: 3,560명
 - 대 상: 지역주민 및 치과진료 희망자
 - 내 용: 구강 검진 및 상담, 단순유치발치, 치주염 응급처치, 불소도포 등
- 구강보건교육 및 검진: 16,280명
 - 대 상: 내소민원, 복지시설, 건강검진자 등
 - 내 용: 구강검진 및 상담, 구강보건 주간행사, 구강보건 홍보관 운영, 생애주기별 구강보건 교육 및 리플릿 배부
- 임산부 구강보건사업: 180명
 - 대 상: 임산부
 - 내 용: 구강검진 및 구강보건교육, 영유아 구강관리 리플릿 배부
- 엄마랑 아이랑 치아튼튼교실: 400명
 - 대 상: 영양플러스 참여 임산부 및 영유아
 - 내 용: 임산부 및 영유아 구강보건교육, 영유아 구강관리 리플릿 배부
- 취학전 아동 불소도포사업: 2,000명
 - 대 상: 관내 어린이집 50개소, 유치원 20개소 만 5세 이상 아동
 - 내 용: 개별 구강검진, 구강보건교육, 불소도포, 검사결과지 배부
- 건강한 학교 바른 양치 실천사업: 15개교
 - 대 상: 관내 초등학교 1학년
 - 내 용: 학령기 구강보건교육(치아의 구조, 구강질환 예방법 등), 바른양치실습
- 아동 치과주치의사업: 450명
 - 대 상: 만 18세 미만 기초생활수급자 차상위 건강보험전환자 및 지역아동센터 이용자
 - 내 용: 예방진료 및 치과치료 서비스 지원, 치과주치의사업 지역협의체 운영
- 학생 치과주치의사업: 1,700명
 - 대 상: 관내 사업 참여 초등학교 18개교 4학년
 - 내 용: 학생 구강검진 시 협조치과의원 연계하여 치과 예방진료 서비스 지원

- 치아 홈 메우기 사업: 250명
 - 대 상: 기초생활수급자, 차상위, 특수학급, 한부모·조손·다문화가정 아동
 - 내 용: 구강검진 및 구강보건교육, 불소도포, 치아홈메우기 실시
- 어르신 불소도포사업: 950명
 - 대 상: 만 65세 이상 관내 노인, 노인시설 이용자
 - 내 용: 구강검진, 불소도포 및 전문가 치면세정술 등
- 장애인 구강보건사업: 100명
 - 대 상: 장애 1~3급자, 장애 4~6급 의료급여수급권자
 - 내 용: 정기 구강검진 및 상담, 치석제거, 치아마모증 충전, 초기 충치치료 등
- 다문화 가정을 위한 ‘무지개 구강건강사업’ 100명
 - 대 상: 다문화가정, 결혼이주여성, 다문화 아동
 - 내 용: 구강검진 및 교육, 아동 치과예방진료(불소도포, 치아홈메우기 등)

□ 주요 추진실적

구 분	목 표	실 적	진 도(%)
구강진료사업	3,560명	2,393명	67
구강보건교육 및 검진사업	16,280명	14,764명	91
임산부 구강보건사업	180명	148명	82
엄마랑 아이랑 치아튼튼교실	400명	389명	97
취학전아동 불소도포사업	2,000명	2,392명	120
건강한 학교 바른양치실천사업	15개교	16개교	107
아동 치과주치의사업	450명	554명	123
학생 치과주치의사업	1,700명	1,643명	97
치아홈메우기사업	250명	400명	160
어르신 불소도포사업	950명	721명	76
장애인 구강보건사업	100명	94명	94
‘다문화 가정을 위한’ 무지개 구강건강사업	100명	77명	77

□ 향후계획

- 민간어린이집 불소도포사업·학생 치과주치의사업 완료: 11월
- 건강검진 대상 구강검진: 11 ~ 12월
- 전체 사업 및 사업예산 집행 완료: 12월

□ 예산현황

(단위: 천원)

예 산 액	집 행 액	집행률(%)
181,550 (국 13,818, 시 92,035, 구비 75,697)	148,873 (국 11,468, 시 76,649, 구비 60,756)	82

약업소 및 마약류 취급업소에 대한 「e-편한 시스템」을 통한 자율점검 및 현장점검을 실시하고, 관련법규에 대한 교육을 통해 법규준수를 유도하여 사전 예방적 안전관리체계를 구축하여 국민의 보건향상에 기여하고자 함

□ 사업개요

- 기 간: 연중
- 주요대상 현황(2018.1.1. 기준)
 - 의약품 및 의료기기취급업소

계	약국	의약품 도매상	KGSP 적격업소	한약방	한방 병의원	의료기기 판매업소	의료기기 수리업소	안전상비 의약품 판매자
1,714	242	86	55	1	147	803	51	329

- 마약류취급업소

분류	계	마약류취급의료업자			마약류 관리자	마약류 소매업자	마약류 도매업자	대마 재배자
		병원	의원	동물병원				
업소현황	877	3	552	28	26	236	32	0

- 의약외품 및 화장품 취급업소

계	약국	의약품 도매상	안전상비의약 품판매자	의료기기 판매업소	대형마트	기업형 슈퍼마켓	화장품 취급업소
3,019	242	86	329	803	14	9	1,536

- 내 용
 - 약업소 및 마약류취급업소 자율점검 실시
 - 현장 기획점검 및 합동점검 실시(6회)
 - 약사법, 의료기기법, 마약류관리에 관한 법률 등에 관한 민원처리 및 행정처분

□ 주요 추진실적

- 민원처리 및 행정처분 현황
 - 의약품 및 의료기기취급업소

구 분	자 율 점 검			행정처분 건수	민원 처리
	목표(건)	실적(건)	진도(%)		
계	2,295	2,193	96	43(10)	464
약 국	242	242	100	6(6)	53
의약품도매상	86	86	100	7(1)	53
KGSP적격업소	55	55	100	-	8
한약방	1	1	100	-	-
병의원	581	581	100	1	-
한방병의원	147	147	100	-	-
의료기기판매업	803	733	91	15(3)	267
의료기기수리업	51	49	96	-	8
안전상비의약품 판매자	329	299	90	5	75
*기타	-	-	-	9	-

※ ()안 숫자는 행정처분에 병행한 고발건수

- 마약류취급업소

구 분	자 율 점 검			행정처분 건수	민원 처리
	목표(건)	실적(건)	진도(%)		
계	877	877	100	5(2)	845
마약류도매업자	32	32	100	2	9
마약류소매업자	236	236	100	-	456
마약류관리자	26	26	100	1(1)	365
마약류취급의료업자	583	583	100	2(1)	15

※ ()안 숫자는 행정처분에 병행한 고발건수

- 마약류취급자교육 실시: 3회
- 현장기획점검

일 정	점검주제	대 상	실 적	비고
2~4월	의약외품(보건용 마스크) 기획점검	약국 등 판매업소	14건	시정지시 2건
4~5월	상반기 의약품 등 표시광고 점검	약국, 인터넷 등	8건	
7~8월	2018년 의료기기판매업소 지도점검	신규 의료기기판매업소	6개소	
9월	의료기기(주사기) 판매실태 점검	관내 학교주변 문구점	3개소	
9월	하반기 의약품 등 표시광고 점검	병원 약국, 판매점, 온라인	10개소	
10월	하반기 의료기기 광고 특별 지도점검	무료체험방 형태 업소	1개소	

□ 향후 계획

- 약업소 및 마약류취급업소 기획점검 : 11~12월

□ 예산현황

(단위: 천원)

예 산 액	집 행 액	집행률(%)
7,400(구비)	6,120(구비)	82

시중 유통 중인 의약품을 수거, 검사하여 부정·불량 의약품의 유통을 사전에 차단하고, 의약품 등(의약외품, 의료기기, 화장품 포함)의 광고 및 표시기재 점검으로 허위·과대광고로부터 소비자를 보호하고 소비자의 알 권리를 보장하고자 함

□ 사업개요

- 기 간: 연중
- 대 상: 관내 의약품, 화장품, 의료기기 등 취급업소 및 지역주민
- 안전관리 대상업소(2018.1.1. 기준) (단위 : 개소)

계	약국	의약품판매업소			의료기기 판매업소	의료기관
		의약품도매상	안전상비의약품판매자	한약방		
2,190	242	86	329	1	803	729

- 내 용
 - 의약품, 화장품, 의료기기 등의 허위 과대광고 점검
 - 유통 의약품 및 한약재 수거검사 및 검사결과 홍보
 - 판매중지 및 회수명령 의약품, 의약외품, 의료기기 회수실태 조사
 - 품질부적합 및 유통 중지 의약품 등 홍보

□ 주요 추진실적

- 유통 중 의약품 수거 품질검사 실시: 2회
 - 의약품 수거 품질검사: 상반기 1회(5월)
 - 대상품목: 규격품 한약재 20품목
 - 수 거 처: 한방의료기관
 - 한약재 수거 품질검사: 하반기 1회(8월)
 - 대상품목: 일반·전문의약품 15품목
 - 수 거 처: 약국
- 의약품 등 회수실태 조사: 80회
- 품질 부적합 의약품 홍보 및 안내: 218건

□ 향후계획

- 의약품 화장품 의료기기 등의 허위 과대광고 점검: 수시
- 판매중지 및 회수명령 의약품, 의약외품, 의료기기 회수실태 조사: 수시
- 품질 부적합 의약품 홍보 및 안내: 수시

□ 예산현황: 비예산

생애주기별 맞춤형 의약품 안전사용 교육 및 홍보로 구민에게 의약품에 관한 올바른 정보를 제공함으로써 건강하고 안전한 도시 「그린팜 시티 영등포」를 만들고자 함

□ 사업개요

- 기 간: 연중
- 대 상: 생애주기별(어린이, 청소년, 성인, 어르신) 지역주민
- 내 용
 - 생애주기별 눈높이에 맞춘 약물 오·남용 예방교육 및 홍보
 - 가정 내 불용의약품의 안전한 폐기 안내

□ 주요 추진실적

- 생애주기별 약물 오·남용 예방 교육(횟수)

구 분	목 표(회)	실 적(회)	진 도(%)
미취학 어린이 체험 교육	5	5	100
찾아가는 청소년 안전사용 교육	44	44	100
성인 대상 의약품 안전사용 교육	5	5	100
찾아가는 어르신 과대광고 피해 예방 교육	55	55	100

- 약물 오·남용 예방 홍보 캠페인 실시: 1회
- 그린팜시티 청소년 교육 및 캠페인: 6회(7월~8월)
- 가정 내 불용의약품 수거: 10회/1,560kg

□ 소요예산

(단위: 천원)

예 산 액	집 행 액	집행율(%)
17,400(구비)	15,991(구비)	90

보건소 원내 조제환자의 건강증진과 복약 순응도 향상을 위하여 전문적인 의약품의 정보를 제공하고, 효율적이고 안정적으로 원내 의약품을 관리하여 국민 건강 향상에 기여하고자 함

□ 사업개요

- 기 간: 연중
- 대 상: 보건소 이용 지역주민 및 경로당 이용 어르신
- 내 용
 - 의약품 상담실 운영
 - 원내 환자에 대한 의약품 복약지도 및 정보제공을 통한 건강증진
 - 원내 의약품 관리

□ 주요 추진실적

구 분	목 표	실 적	진 도(%)
원내조제 및 복약상담	4,000건	3,518건	90
조제실 의약품 구매 및 관리(매월)	12회	10회	83
이동진료반 의약품 등 관리	20품목	20품목	100
경로당 순회진료 시 의약품 안전교육 및 약물상담	45회	41회	90

□ 향후계획

- 원내조제 및 복약상담: 수시

□ 소요예산

(단위: 천원)

예 산 액	집 행 액	집행율(%)
25,749(구비)	11,400(구비)	45

진단용 방사선 발생장치 등의 정기검사를 통해 지속적으로 의료장비의 안전관리를 실시하고 방사선 관계 종사자의 피폭관리를 지도·점검함으로써 의료용 방사선으로부터의 위해를 최소화하고 국민들에게 안전한 의료환경 제공

□ 사업개요

○ 대 상 (2018.1.1. 기준)

구 분	진단용방사선 발생장치		특수의료장비						피폭선량측정		
	기관 (개소)	장치 (대)	계	MRI		CT		MAMMO		기관 (개소)	명
				기관	대	기관	대	기관	대		
총 현황	409	946	34개소 82대	15	23	16	23	30	36	409	1,115
2018년 검사대상	132	227	34개소 82대	15	23	16	23	30	36	409	1,115

검사주기: *진단용방사선발생장치 1회/3년, **특수의료장비 1회/1년, ***피폭선량측정 1회/분기

- 내 용: 정기검사 안내, 적정기간 내 검사여부 및 장치의 적합여부 확인
- 방사선 관계종사자 피폭측정여부 및 적정신고여부 확인 등

□ 주요 추진실적

○ 방사선 점검 및 관리

구 분	목 표	실 적	진 도(%)
진단용 방사선 발생장치 정기검사 확인	227대	195대	86
특수의료장비 품질관리검사 확인	82대	63대	77
방사선 관계종사자 피폭관리 확인	4회 (매회 1,115명)	3회 (매회 1,115명)	75

- 진단용 방사선 발생장치 관련 민원처리: 348건
- 특수의료장비 관련 민원업무 처리: 76건
- 행정처분: 정기검사 기간경과 3건(과태료 2, 시정명령 1), 부적합 4건(시정명령 4)

□ 향후계획

- 안전관리 관련 사전안내 및 점검·확인
 - 진단용 방사선 발생장치 및 특수의료장비 검사 안내: 매월
 - 신규 방사선 관계종사자 피폭선량측정 안내: 매분기
 - 방사선 관계종사자 피폭관리 실시 여부 확인: 매분기
 - 특수의료장비 품질관리검사 여부 확인: 매월
 - 진단용 방사선 발생장치 정기검사 실시 여부 점검: 매월

□ 소요예산: 비예산

성별·연령별 특성에 적합한 맞춤형 건강검진을 실시하여 만성질환 및 건강 위험요인의 조기발견으로 적기 적절하게 치료하고 관리함으로써 국민의 건강 증진 및 의료비 절감에 기여하고자 함

□ 사업개요

- 기 간: 연중
- 대 상

검진종류		대상내역	목표(명)
국가 건강검진	건강보험공단 건강검진	건강보험 지역 및 직장가입자, 의료수급권자 중 건강검진 대상자, 학교 밖 청소년 중 9 ~ 24세 이하 청소년	1,200
	소 계		1,200
무료 건강검진	노숙인 건강검진	쉼터 등 노숙인시설 입소자	800
	시설입소자 건강검진	보호시설 입소자 등	800
	저소득층 건강검진	방문보건실 의뢰자	200
	외국인 건강검진	관내 거주 외국인근로자	100
	보건사업 참여자	헬스리셋, 건강2080프로젝트 참여자 등	1,000
	소 계		2,900
원스톱 건강검진	원스톱 건강검진	건강검진을 원하는 20세 이상 성인	1,000
	소 계		1,000
합 계			5,100

- 내 용
 - 대상자 특성별 맞춤형 건강검진 실시
 - 국가검진 수검률 향상을 위한 검진독려 및 결과 사후관리 연계
 - 건강검진기관 관리: 검진기관 지정, 변경, 취소 등 민원업무 처리
 - 출장건강검진 관리(건강진단 등 신고)

□ 주요 추진실적

○ 검진사업 추진실적

구 분	목 표	실 적	진 도(%)
국가건강검진	1,200명	594명	50
무료건강검진	2,900명	2,189명	75
원스톱건강검진	1,000명	797명	80

※ 국가검진사업: 건강보험공단 건강검진 등 검진수요가 4분기 집중

- 의료급여수급권자 건강검진 관리: 유선모니터링 8회 및 SMS 및 우편안내 2회
- 건강검진기관 민원처리: 33건
- 출장 건강검진 신고민원 처리: 371건

□ 향후계획

- 대상자별 맞춤형 건강검진 실시
- 수검률 향상을 위한 검진독려 및 사후관리 연계
 - 유선모니터링 실시: 월 1회 전화독려
 - 지역사회 수검률 향상 방안 연구: 국민건강보험공단 간담회 1회
- 건강검진기관 및 출장건강검진 관리

□ 소요예산

(단위: 천원)

예산액	집행액	집행율(%)
72,281 (기금17,904, 시8,952, 구비 45,425)	62,429 (기금17,904, 시8,952, 구비 35,573)	86

청소년을 비롯한 구민들의 건강한 생활을 위하여 척추측만증 및 골다공증 예방교실을 운영하여 셀프 건강관리 능력 향상에 기여하고자 함

□ 사업개요

- 기 간: 연중
- 내 용
 - 척추측만증 검진: 관내 23개 초등학교 5학년, 전년도 유소견자
 - 바른자세 튼튼허리 체조교실: 유소견 학생, 학부모 및 관심학생 대상으로 척추측만증 기본교육 및 운동교육 제공
 - 골다공증 검사: 희망자
 - 골다공증 예방교육: 건강강좌 실시 및 경로당 순회교육

□ 주요 추진실적

구 분	목 표	실 적	진 도(%)
척추측만증 검진	2,500명	2,500명	100
척추측만증 강좌 및 체조교실	5회(130명)	5회(129명)	100
골다공증 검사	3,500명	3,542명	101
골다공증 교육	850명	742명	87

□ 향후계획

- 하반기 경로당 순회교육: 매주 목요일 1회

□ 예산현황

(단위: 천원)

예 산 액	집 행 액	집행률(%)
11,775	10,532	89

감염병 예방사업, 1차 진료, 지역보건사업에 필요한 임상병리검사, 방사선 촬영, 물리치료 등 의료지원 서비스를 제공함으로써 국민의 건강증진 및 지역 사회 보건향상을 도모하고자 함

□ 사업개요

- 기 간: 연중
- 내 용
 - 임상병리검사: 혈액, 소변 등 기본검사, 감염병검사, 기타 병리검사
 - 방사선촬영: 건강검진·결핵 발견을 위한 방사선 촬영, 골밀도 검사
 - 물리치료: 통증완화 및 재활 운동치료
 - 장비관리: PACS시스템 및 방사선발생장치, 골밀도측정기 정기점검 및 각종 검사장비의 주기적 정도관리
 - 클린의료서비스 실시: 1회용 환자가운 및 환자용품 제공

□ 주요 추진실적

구 분	목 표	실 적	진 도(%)
임상병리실	260,000건	193,611건	74
방사선실	46,500건	47,340건	102
물리치료실	7,000명	5,035명	72

- PACS시스템, DR장비, 골밀도측정기 점검: 전문업체 위탁 월 1회
- 임상병리실 내부 및 외부 정도관리 실시: 매 검사시 실시
- 간섭파치료기, 원심분리기 교체구매: 2~3월

□ 향후계획

- 임상병리검사, 방사선촬영, 물리치료 실시
- 깨끗하고 위생적인 의료 환경 및 서비스 제공

□ 예산현황

(단위: 천원)

예 산 액	집 행 액	집행률(%)
320,435(구비)	276,088(구비)	86

보건분소를 이용하는 지역주민에게 맞춤형 진료 서비스와 보건교육장을 활용한 다양한 건강증진교육과 실천 가능한 건강정보를 제공함으로써 지역주민의 건강수준을 높이고자 함

□ 사업개요

- 근 거: 지역보건법 제11조, 동법 시행령 제8조
- 기 간: 연중
- 대 상: 지역주민(대림동, 신길동 및 기타 지역주민)
- 내 용: 대상별 맞춤형 진료실 운영 및 건강증진교실 운영

□ 주요 추진실적

구 분	목 표	실 적	진도(%)
민 원 실	2,700명	1,769명	66
1차 진료실	10,000명	8,015명	80
모자보건실	2,600명	2,090명	80
물리치료실	2,700명	1,773명	66
임상병리실	2,000명	1,599명	80
건강증진교실 운영	12회/350명	10회/313명	89

□ 향후계획

- 건강증진교실 2회 운영: 11~12월(어르신 정신건강교육, 겨울철 낙상예방교육 등)
- 고객만족도 및 수요도 조사 실시: 11월

□ 예산현황

예 산 액	집 행 액	집행률(%)
95,159(구비)	67,946(구비)	72

평생 구강건강의 기반이 되는 시기인 아동들을 대상으로 유아기 치아건강을 위한 구강보건교육 및 구강검진과 불소도포 기술을 통해 치아우식증을 예방하고 구강관리 습관을 형성하고자 함

□ 사업개요

- 근 거: 구강보건법 제5조, 국민건강증진법 제18조
- 기 간: 연중
- 대 상: 관내 어린이집, 유치원 만 5세 이상 아동 2,000명
- 내 용: 구강검진, 구강보건교육, 불소도포

구분	대상	목표	방법
상반기(3~5월)	국·공립 어린이집, 유치원	40개소	출장
하반기(9~11월)	민간·직장 어린이집, 유치원	30개소	내소

□ 주요 추진실적

구분	목표	실적	진도(%)
취학전아동 불소도포사업	2,000명	2,392명	120

□ 향후계획

- 취학전아동 불소도포사업 완료: 11월 말
- 취학전아동 학부모 대상 구강보건교육 실시: 12월 초

□ 소요예산

(단위: 천원)

예산액	집행액	집행율(%)
1,740 (국 870, 시 261, 구비 609)	1,740 (국 870, 시 261, 구비 609)	100

성인 및 어르신을 대상으로 의약품 안전사용 교육과 의약품 및 의료기기 등의 올바른 정보·선택방법 제공으로 의약품 등의 오·남용과 과대광고로 인한 피해를 사전에 예방하고자 함

□ 사업개요

- 기 간: 연중
- 대 상: 관내 성인 및 어르신
- 내 용: 연령별 다소비 의약품 및 사회적 이슈가 되는 의약품에 대한 올바른 사용법 및 정보제공

□ 주요 추진실적

구 분	목 표	실 적	진도(%)
찾아가는 어르신 대상 의약품 안전사용 교육	55회	55회	100
성인 대상 의약품 안전교육 실시	5회	5회	100

- 보건소 홈페이지 의약품 정보방 업데이트: 총 146회 게시물 게재

□ 향후계획

- 보건소 홈페이지를 통해 지속적으로 의약품 정보 제공

□ 소요예산

(단위: 천원)

예 산 액	집 행 액	집행율(%)
1,800(구비)	1,800(구비)	100

생활수준의 향상으로 만성질환이 증가함에 따라 건강보험공단 건강검진 외에 만성질환 예방을 위한 원스톱 건강검진을 신규로 실시함으로써 건강도시 영등포 구현에 이바지하고자 함

□ 사업개요

- 근 거
 - 지역보건법 제11조(보건소의 기능 및 업무)
 - 국민건강증진사업 제19조(건강증진사업 등)
- 대 상: 건강검진을 원하는 20세 이상 성인(1,000명)
- 내 용: 만성질환 예방을 위한 원스톱건강검진 실시
 - 검진항목: 신체계측, 흉부촬영, 24종 혈액검사, 소변검사
 - 선택검진: 갑상선기능검사, 암표지자검사

□ 주요 추진실적

구 분	목 표	실 적	진도(%)
원스톱 건강검진	1,000명	797명	80

□ 향후계획

- 원스톱 건강검진 지속적 실시

□ 소요예산

(단위: 천원)

예 산 액	집 행 액	집행율(%)
10,100(구비)	9,500(구비)	94

Ⅲ . 2019년 주요업무 추진계획

연번	사 업 명	쪽
①	의료기관 관리	30
②	보건의료분야 재난대비 관리 대책	32
③	「4분의 기적, 생명지킴이」 구조 및 심폐소생술 사업	33
④	응급의료기관 관리	35
⑤	응급환자 이송 구급차 관리	37
⑥	건강백세를 위한 1차진료 서비스	38
⑦	건강증진을 위한 한방진료 서비스	39
⑧	구강보건교육 및 검진	40
⑨	구강보건 통합건강증진	42
⑩	학생 및 아동 치과주치의	43
⑪	약업소 및 마약류 취급업소 관리	44
⑫	의약품 등의 안전한 유통체계 구축	46
⑬	올바른 의약품 사용 교육 및 홍보	47
⑭	의약품 조제 및 관리	49
⑮	의료용 방사선 안전관리 사업	50
⑯	맞춤형 건강검진사업	52
⑰	건강한 척추관리사업	54
⑱	질병예방을 위한 의료지원사업	55
⑲	지역주민의 맞춤형 보건의료서비스 향상	56
⑳	보건교육실을 활용한 건강증진교실 운영	58

의료기관이 의료법을 준수하도록 지도·감독하고 의료기관 준수사항 점검 및 각종 의료기구 소독멸균 여부를 수시로 점검 관리하여 구민에게 신뢰를 받는 안전한 의료 환경을 조성하고자 함.

□ 사업개요

- 자율점검 및 기획점검 실시
 - 자율점검: 연 1회
 - 기획점검: 자율점검 분석 후 기획점검이 필요한 의료기관 대상
(전년도 의료법 위반 행정처분대상 및 민원발생 의료기관)
- 민원발생 의료기관 집중관리
- 의료법인 관리

□ 세부 추진계획

○ 의료업소 자율점검 및 기획점검

- 점검대상: 총 930개소

(2018.10.31. 기준)

계	병원	의원	치과의원	한의원	안경업소	치과기공소	부속의원
930	30	324	231	146	111	78	10

- 점검기간

- 의료업소 자율점검: 연 1회(4월)
- 자율점검 불성실, 미참여 업소 기획점검: 5월 ~ 6월

- 점검방법

- 보건소 홈페이지 의약업소 「자율점검 e-편한시스템」을 통한 자율점검
- 자율점검 불성실, 미참여 업소 선정하여 의료기관 현장 기획점검

- 점검내용

- 의료법 및 의료기사 등에 관한 법률 준수 여부
- 의료법 위반 적발 시 관계법규에 의거 조치(행정처분, 고발 등)

○ 안마시술소, 안마원 입회점검

- 점검기간: 연 2회(6월, 11월)
- 점검대상: 총 8개소(안마시술소 2개소, 안마원 6개소)
- 점검내용: 안마사에 관한 규칙에 따른 시설 기준 준수여부 등

○ 의료기구 소독 및 멸균 위생상태 점검

- 점검기간: 수시
- 일회용 주사기 및 의료기구 재사용 여부 및 관리실태 점검
- 내시경 의료기구 등 각종 의료기구 소독 및 멸균 지침 이행여부 점검

○ 의료법인 관리

- 대 상: 관내 의료법인 6개소
- 목 적: 의료법인의 효율적 관리를 통해 민간의료기관의 공공성 도모
- 점검기간: 연 1회(5월)
- 점검내용: 법인에서 사업계획서를 제출하여 자산 및 부채비율, 운영 실태 평가

□ 추진일정

- 의료업소 자율점검 실시: 3월 ~ 4월 중
- 의료기관 기획점검 실시: 5월 ~ 6월 중
- 안마원·안마시술소 입회점검 실시: 6월, 11월

□ 소요예산: 총 3,300천원(구비)

각종 재난 및 다수의 사상자 발생 대비 신속하고 유기적인 대응 역량을 강화하고 현장 임무수행 효율성을 증진하고자 보건소 신속대응반 등 기능반 정비 및 교육 활성화를 통해 재난관리 대책에 만전을 기하고자 함

□ 사업개요

- 기 간: 연중
- 근 거: 재난 및 안전관리 기본법, 응급의료에 관한 법률 제18조, 보건복지부 재난응급의료 비상대응매뉴얼(2016.1)

□ 추진계획

- 2019 기관 훈련 연계 현장응급의료소 운영 훈련
 - 기 간: 상반기(안전한국훈련), 하반기(긴급구조종합훈련)
 - 대 상: 총 9명(보건소 신속대응반)
 - 내 용: 재난 발생 가정 하에 현장응급의료소 설치 운영하여 사상자 현황 파악, 신속한 응급처치 및 의료기관 이송
- 2019 보건의료 재난대비 기능반 정비 및 임무고지
 - 기 간: 분기별(3·6·9·12월)
 - 대 상: 재난대비 보건소 기능반 3개반
 - 내 용: 재난 의료지원 인력 및 기능반 정비를 통해 반원별 원활한 역할 수행 가능하도록 임무고지
- 2019 보건소 신속대응반 재난대응 교육 참석
 - 기 간: 2019. 3월~11월
 - 대 상: 총 18명(보건소 신속대응반 및 예비반)
 - 내 용
 - 보건소 신속대응반 재난대응 이론 교육 필수 참석(연1회)
 - 보건소 신속대응반 재난 대응 도상훈련 경진대회 참석(연1회)

□ 소요예산: 비예산

급성 심정지 환자 발견 시 119구급대 도착 전까지 1차 구조자로서의 역할을 수행하여 내 가족과 이웃, 시민의 생명을 구할 수 있도록 구민 등을 대상으로 심폐소생술 교육을 실시하고자 함

□ 사업개요

- 기 간: 연중
- 대 상: 영등포구민, 관내 초·중·고등학생, 기업 및 단체 등
- 내 용: 구조 및 응급처치 이론 교육, 심폐소생술·기도폐쇄 응급처치(하임리히법) 체험 및 자동심장충격기 사용법 교육

□ 추진목표

구 분	대 상	목표 횟수	목표 인원
	계	360회	20,000명
심폐소생술 교육	일 반	80회	3,500명
	학생(초·중·고등학생)	270회	6,500명
	심폐소생술 체험관 운영 및 홍보 (축제 및 행사 시)	10회	10,000명

□ 추진계획

○ 심폐소생술 교육

- 구민 심폐소생술 교육

- 대 상: 지역주민 및 희망자 등
- 내 용: 심폐소생술 및 자동심장충격기 사용법 이론·실습 교육, 서울시민 심폐소생술 서포터즈 등록, 리플릿 배포

- 구민 생명지킴이 심폐소생술 교육

- 대 상: 공무원, 다중이용시설 직원, 보육교사, 자동심장충격기 관리자 등
- 내 용: 심폐소생술 및 자동심장충격기 사용법 이론·실습 교육, 서울시민 심폐소생술 서포터즈 등록

- 나도 심폐소생술 전문가 학생 심폐소생술 교육
 - 대 상: 관내 초 23개교(6학년), 중 11개교(2학년), 고등학교 9개교(1학년) 및 추가 신청학교 등
 - 내 용: 응급처치 교육, 심폐소생술 및 자동심장충격기 사용법
- 가족과 함께하는 토요일심폐소생술 교육
 - 대 상: 영등포구민
 - 기 간: 2019. 1·3·5·7·9·11월 셋째주 토요일
 - 내 용: 응급처치 이론교육, 심폐소생술 및 자동심장충격기 사용법
- 심폐소생술 체험관 운영 및 홍보
 - 대 상: 축제 및 행사 이용객 등
 - 내 용: 축제 및 행사와 연계하여 심폐소생술 체험관 운영, 체험 위주의 홍보, 리플릿 배포, 구청 및 동주민센터 IPTV 홍보

○ 자동심장충격기 설치기관 대상 점검 및 관리

- 대 상: 관내 자동심장충격기 설치기관 (2018. 10. 31일 기준)

계	공공보건 의료기관	119 구급차	500세대 이상 공동주택	철도역사	설치의무기관 외
274개소 (344대)	1개소 (1대)	5개소 (7대)	34개소 (42대)	1개소 (4대)	233개소 (290대)

- 기 간: 2019. 6월~11월
- 대 상: 자동심장충격기 설치기관
- 내 용: 자동심장충격기 정상작동 유무 점검 및 부품 교체지원
 - 상반(5월)·하반기(10월) 정기점검(설치 의무기관) 실시
 - 하반기(11월) 설치 비의무기관 점검 실시

□ 추진일정

- 나도 심폐소생술 전문가 학생 대상 심폐소생술 교육: 1월~12월
- 가족과 함께하는 토요일심폐소생술 교육: 1·3·5·7·9·11월 셋째주 토요일
- 구민 대상 생명지킴이 심폐소생술 교육: 1월~12월
- 자동심장충격기 설치기관 대상 점검 및 관리: 6월~11월

□ 소요예산: 총 34,642천원(구비)

응급의료기관의 주기적인 관리를 통해 응급의료 서비스 질 향상을 도모하고 폭염 및 한파에 따른 실시간 건강피해 모니터링 정보를 제공하여 폭염 및 한파에 대한 주의 환기와 예방수칙을 유도하는 국가정책에 기여하고자 함

□ 사업개요

- 응급의료기관의 법정기준 준수 등 적정 운영 여부 등을 보건복지부와 중앙응급의료센터 합동 평가
- 관내 9개 응급의료기관에 폭염 및 한파에 따른 건강피해를 실시간으로 모니터링하여 구민에게 정보 제공

□ 세부 추진계획

- 응급의료기관 및 응급실 운영 의료기관 관리
 - 대 상: 9개소 (2018.10.31. 기준)

구분	지역응급의료 센터(4)		지역응급의료 기관(2)	응급실운영 의료기관(3)
9개소	한강성심병원 ※전문응급의료센터	여의도성모병원 성애병원 강남성심병원	대림성모병원 명지성모병원	영등포병원 씨엠병원 한강수병원

- 중앙응급의료센터 실시 응급의료기관 현지평가 지원
 - 대 상: 응급의료기관 6개소
 - 기 간: 9월~11월
 - 내 용: 응급의료기관의 법정기준 준수 등 적정 운영 여부 평가 후 평가 결과를 A, B, C, FAIL로 구분
 - 결과활용: 국고보조금 차등 지원, 지정기준 미흡 시 행정조치
- 응급의료기관 국고보조금 신청 및 결산 관련 안내
- 응급의료기관 외 응급실 운영 의료기관 현장 점검
 - 대 상: 영등포병원, 한강수병원, 씨엠병원
 - 목 적: 응급의료에 관한 법률 시행규칙 제23조에 따른 응급의료시설의 법정기준 준수 등 적정 운영 여부 점검

- 기 간: 연 1회(8월~9월경)
- 내 용: 현장 방문하여 법정기준 준수여부 확인
- 응급실 기반 계절성 질환(폭염, 한파) 감시체계 운영
 - 보고기관: 응급의료기관 6개소 및 응급실 운영의료기관 3개소
 - 운영기간: 폭염 및 한파 기간 중
 - 한파: 12월~2월(3개월)
 - 폭염: 5월~9월(4개월)
 - 방 법
 - 응급실 운영의료기관: 응급실 일일(00:00~24:00) 내원현황을 보건복지부 질병보건통합시스템에 익일 오전 10시까지 입력
 - 보건소: 오전 11시까지 의료기관별 입력 독려 및 승인(서울시로 자동 보고)
 - 내 용
 - 응급실 총 내원환자 및 사망자 수, 계절성 질환자 환자별 사례보고
 - 질병관리본부에서 지자체 모니터링 정보를 활용하여 폭염 및 한파질환 관련 현황 정보 및 예방법, 주의사항, 행동요령 등 홍보

□ 추진일정

- 응급의료기관 및 응급실 운영 의료기관 관리: 연중
- 중앙응급의료센터 실시 응급의료기관 현지평가 지원: 9월~11월 중
- 응급의료기관 외 응급실 운영 의료기관 현장 점검: 8월~9월 중
- 응급실 기반 계절성 질환(폭염, 한파) 감시체계 운영
 - 응급실 기반 한랭질환 감시체계 운영: 12월~2월(한파 기간 중)
 - 응급실 기반 온열질환 감시체계 운영: 5월~9월(폭염 기간 중)

□ 소요예산: 비예산

나날이 증가하고 있는 만성질환에 대한 1차 진료 서비스 및 조기검진과 상담을 통한 체계적인 건강관리와 감성서비스 제공으로 지역주민들의 질병예방과 건강관리 능력을 향상시켜 질병 없는 건강한 지역사회를 조성하고자 함

□ 사업개요

- 근 거: 지역보건법 제11조
- 기 간: 연중
- 대 상: 만 16세 이상 지역주민, 건강보험가입자, 의료급여자, 노숙자 등
- 내 용
 - 1차 진료 서비스
 - 만성질환자 정기검사 및 예약제 실시
 - 금연클리닉 연계 금연치료제 의약품 처방

□ 세부 추진계획

- 1차 진료 서비스: 23,000명
 - 내 용
 - 고혈압, 당뇨, 고지혈증, 관절염, 감기 등 진료 후 약 처방전 발급
 - 진단서 소견서 및 의뢰서 발급
- 만성질환자 정기검진 예약제 실시: 2,300건
 - 내 용
 - 당뇨검사(혈당, 당화혈색소), 고지혈검사, 간기능, 신장기능, 빈혈 등
 - 소변검사(비중, PH, 요단백, 요잠혈, 빌리루빈, 케톤체 등)
- 금연치료제 의약품 처방: 200건
 - 내 용: 금연클리닉 이용자에게 금연치료제 의약품 처방전 발급

□ 소요예산: 총 2,454천원(구비)

고령화 사회 진입에 따른 중풍, 관절염 등 만성퇴행성질환의 예방과 치료를 위하여 양질의 한방진료를 통해 지역주민과 의료취약계층(노인, 장애인등)의 건강증진을 도모하고자 함

□ 사업개요

○ 한방진료실 운영

- 내소 주민에게 침시술 및 한약제재를 이용한 치료
- 건강상담을 통한 질병예방 및 진료
- 퇴행성질환, 중풍, 관절염 등 보건소 만성질환사업과 연계하여 등록관리

○ 한방 순회진료

- 방분보건사업과 연계하여 관내 경로당 대상 한방순회 무료진료 제공
- 주 1회 찾아가는 한방진료 운영(침시술 제공)

○ 금연침 시술: 금연클리닉 등록환자, 금연침 시술 희망자

□ 세부 추진계획

- 침 시술, 투약 등 한방진료 서비스 제공: 5,900명
- 경로당을 주1회 순회하며 침시술 등 한방무료진료: 550명
- 금연클리닉 등록환자 대상으로 금연침 시술(총5회/명): 800회

□ 추진일정

- 침 시술, 투약 등 한방진료 서비스 제공: 연중
- 경로당을 주1회 순회하며 침시술 등 한방무료진료: 매주 목요일
- 금연클리닉 등록환자 대상으로 금연침 시술: 연중

□ 소요예산: 총 3,063천원(구비)

전반적인 구강보건의식 행태 개선을 위하여 생애주기별 구강보건교육을 제공하고 구강검진을 통해 조기치료를 유도하여 국민의 구강건강증진에 기여하고자 함

□ 사업개요

- 근거: 구강보건법 제6조, 동법시행령 제2조
- 기간: 연중
- 주요내용
 - 생애주기별 구강검진 및 구강보건교육
 - 일반국민 및 취약계층 구강진료

□ 세부 추진계획

사업명	내용	목표량
구강검진 및 교육	<ul style="list-style-type: none"> ◦ 기간 : 연중 ◦ 대상 : 복지시설 이용자, 장애인, 임산부, 건강검진 대상자 등 ◦ 내용 : 생애주기별 구강검진 및 교육, 국가 구강검진, 구강보건 홍보행사 	17,200명
구강진료사업	<ul style="list-style-type: none"> ◦ 기간 : 연중 ◦ 대상 : 내소민원, 저소득층 국민, 치과진료 희망자 ◦ 내용 : 구강검진 및 상담, 불소도포, 치아홈메우기, 치석제거, 초기 충치치료, 치아마모증 치료, 단순 유치발치 등 	3,560명
치아홈메우기사업	<ul style="list-style-type: none"> ◦ 기간 : 연중 ◦ 대상 : 기초생활수급, 차상위, 조손가정 등 취약계층 아동 ◦ 내용 : 구강검진 및 교육, 불소도포, 치아홈메우기 등 	300명
어린이 양치교육	<ul style="list-style-type: none"> ◦ 기간 : 연중 ◦ 대상 : 관내 초등학교 23개교 1학년 전체, 유치원·어린이집 75개소 만 5세 이상 아동 ◦ 내용 : 아동기 구강보건교육, 바른양치 실습 	184회/ 98개소 5,300명
장애인 구강보건사업	<ul style="list-style-type: none"> ◦ 기간 : 연중 ◦ 대상 : 관내 장애인(급수 상관없이) ◦ 내용 : 정기 구강검진 및 상담, 치석제거, 치아마모증 충전, 불소도포, 초기충치 치료 등 	120명

사업명	내용	목표량
임산부 구강보건사업	<ul style="list-style-type: none"> ◦기간 : 연중 ◦대상 : 임산부 ◦내용 : 구강검진 및 임신주기에 따른 상담, 검진 결과지 및 구강관리용품 배부 	180명
엄마랑 아이랑 치아튼튼 교실	<ul style="list-style-type: none"> ◦기간 : 상·하반기 한 달 중 매주 목요일 (총 8회) ◦대상 : 임산부 및 영유아 ◦내용 : 영유아·임산부 구강보건교육, 구강관리용품 배부, 구강검진(희망자에 한해서) 	8회/400명

□ 추진일정

- 구강검진 및 교육, 구강진료: 연중
- 치아홈메우기사업 예방서비스 제공: 2019.1~2월, 7~8월 집중기간
- 어린이 양치교육 실시: 2019.3월~11월
- 장애인 및 임산부 구강보건서비스 제공: 연중
- 엄마랑아이랑 치아튼튼교실: 2019.5월, 10월

□ 소요예산: 총 86,868천원(구비)

구강질환에 취약한 아동 및 어르신을 대상으로 정기적인 구강검진과 치아우식증 예방을 위한 불소도포 시술 등 예방중심의 구강의료서비스를 제공함으로써 구민의 구강건강환경 조성에 기여하고자 함

□ 사업개요

- 근 거: 보건복지부 지역사회통합건강증진사업 안내(구강보건분야)
- 기 간: 연중
- 주요내용: 어르신, 어린이 구강검진 및 불소도포 실시

□ 세부 추진계획

사업명	내용	목표량
취학전아동 불소도포사업	<ul style="list-style-type: none"> ◦ 기간 : 연중 ◦ 대상 : 관내 어린이집·유치원 만 5세 이상 아동 ◦ 내용 : 구강검진 및 교육, 불소도포, 결과통보서 배부 	75개소 2,500명
어르신 불소도포사업	<ul style="list-style-type: none"> ◦ 기간 : 연중 ◦ 대상 : 관내 만 65세 이상 어르신 ◦ 내용 : 구강검진 및 교육, 불소도포, 치석제거 등 ※ 치석제거는 의료급여수급권자만 가능 	950명

□ 추진일정

- 취학전아동 불소도포사업 신청·접수: 2019.2월 중
- 취학전아동 불소도포사업 출장 검진 및 교육: 2019.3월~6월
- 취학전아동 불소도포사업 보건소 내소 검진 및 교육: 2019.7월~11월
- 어르신 구강검진 및 불소도포 실시: 연중

□ 소요예산: 총 27,636천원(국 13,818, 시 4,145, 구비 9,673)

학생의 구강질환에 대하여 예방중심 구강관리로 평생구강건강을 향상시키고, 포괄적인 의료지원을 통해 의료취약계층 아동이 학교 및 가정에서 건강한 삶을 유지할 수 있도록 함

□ 사업개요

- 근 거: 서울특별시 영등포구 아동 치과주치의 지원 조례
- 기 간: 연중
- 주요내용
 - 예방중심 구강건강관리 서비스 제공
 - 취약계층 아동 대상 구강질환 치료서비스 제공

□ 세부 추진계획

사업명	내용	목표량
학생 치과주치의사업	<ul style="list-style-type: none"> ◦ 기간 : 4월 ~ 11월 ◦ 대상 : 관내 초등학교 4학년 ◦ 내용 : 협조 치과연계 예방진료서비스 제공(구강검진 및 교육, 방사선 촬영, 불소도포, 치석 제거, 치아홈메우기) 	18개교 1,640명
아동 치과주치의사업	<ul style="list-style-type: none"> ◦ 기간 : 연중 ◦ 대상 : 지역아동센터 이용자, 만 18세 미만 기초생활수급자, 차상위 본인부담경감 대상자 ◦ 내용 : 구강검진 및 교육, 예방진료(불소도포, 치석 제거, 치아홈메우기), 치과치료 필요시 치과 의뢰 및 치료비 지원 	490명

□ 추진일정

- 학생 치과주치의사업 대상학교 신청·모집: 2018.11월 중
- 학생 및 아동 치과주치의사업 협조치과 선정: 2018.12월 중
- 아동 치과주치의서비스 제공: 2019.1월~12월
- 학생 치과주치의서비스 제공: 2019.4월~11월(학교별로 상이)

□ 소요예산: 총 98,920천원(시 79,136, 구비 19,784)

약업소 및 마약류 취급업소에 대한 「e-편한 시스템」을 통한 자율점검 및 현장점검을 실시하고, 관련법규에 대한 교육을 통해 법규준수를 유도하여 사전 예방적 안전관리체계를 구축하여 국민의 보건향상에 기여하고자 함

□ 사업개요

- 기 간: 연중
- 주요대상 현황(2018.10.31일 기준)
 - 의약품 및 의료기기취급업소

계	약국	의약품 도매상	KGSP 적격업소	한약방	한방 병의원	의료기기 판매업소	의료기기 수리업소	안전상비 의약품 판매자
1,709	248	91	50	1	147	334	51	334

- 마약류취급업소

계	마약류취급의료업자			마약류 관리자	마약류 소매업자	마약류 도매업자	대마 재배자
	병원	의원	동물병원				
888	2	565	28	27	240	36	0

- 의약외품 및 화장품 취급업소

계	약국	의약품 도매상	안전상비의약 품판매자	의료기기 판매업소	대형마트	기업형 슈퍼마켓	화장품 취급업소
3,615	248	91	334	784	14	12	2,132

- 내 용
 - 약업소 및 마약류취급업소 자율점검 실시
 - 현장 기획점검 및 합동점검 실시
 - 약사법, 의료기기법, 마약류관리에 관한 법률 등에 관한 민원처리 및 행정처분

□ 세부 추진계획

- 약업소 및 마약류취급업소 자율점검 및 현장점검
 - 보건소 홈페이지를 통한 업소별 정기 자율점검 실시: 1회
 - 업소별 주요 위반사항에 대한 현장 기획점검 실시: 5회
 - 무자격자 의약품 취급업소 점검
 - 전년도 사고마약류 발생업소에 대한 마약류 관리 점검
 - 의약품, 의약외품 표시 기재사항 현장 점검
 - 계절성 무허가 의약외품 취급 조사(황사마스크, 살충기피제 등)
 - 무료체험방 운영 의료기기 판매업소 조사
 - 처방전 집중률 현장 조사
- 약업소 및 마약류취급업소 관련 법규 안내
 - 마약류관리에 관한 법규 교육: 2회
 - 의료기기법, 마약류관리에 관한 법규 안내 책자 배부: 1회

□ 추진 일정

- 보건소홈페이지를 통한 업소별 정기 자율점검 실시(4~5월)
- 약업소 및 마약류 취급업소 관련 법규 안내(4~5월)
- 마약류관리에 관한 법규 교육(4~5월)
- 자율점검 결과에 따른 기획점검(5~9월)
- 기타 현장 기획 점검: 연중

□ 소요예산: 총10,700천원(구비)

시중 유통 중인 의약품을 수거, 검사하여 부정·불량 의약품의 유통을 사전에 차단하고, 의약품 등(의약외품, 의료기기, 화장품 포함)의 광고 및 표시기재 점검으로 허위·과대광고로부터 소비자를 보호하고 소비자의 알 권리를 보장하고자 함

□ 사업개요

- 기 간: 연중
- 대 상: 관내 의약품, 화장품, 의료기기 등 취급업소 및 지역주민
- 안전관리 대상업소(2018.10.31일 기준) (단위 : 개소)

계	약국	의약품판매업소			의료기기 판매업소	의료기관
		의약품도매상	안전상비의약품 판매자	한약방		
2,199	248	91	334	1	784	741

- 내 용
 - 의약품, 화장품, 의료기기 등의 허위 과대광고 점검
 - 유통 의약품 및 한약재 수거검사 및 검사결과 홍보
 - 판매중지 및 회수명령 의약품, 의약외품, 의료기기 회수실태 조사
 - 품질부적합 및 유통 중지 의약품 등 홍보

□ 세부 추진계획

- 의약품, 화장품, 의료기기 등 허위과대광고 점검
 - 감시대상 : 인쇄광고물, 방송매체, 온라인 광고 및 오프라인 광고
- 유통 중 의약품 수거 품질검사 실시: 2회
 - 의약품 수거 품질검사: 상반기 1회(규격품 한약재 20품목)
 - 한약재 수거 품질검사: 하반기 1회(일반·전문의약품 15품목)
- 의약품 등 회수실태 조사
 - 의약품, 의약외품, 의료기기 등의 회수 적정성 검증 조사
- 품질 부적합 의약품 등 홍보 및 안내
 - 보건소 홈페이지를 통한 품질 부적합 의약품 등 정보 제공

□ 추진일정

- 유통 의약품 수거 품질검사 실시
 - 규격 한약재 20품목(5월), 일반·전문의약품(8월)

□ 소요예산: 비예산

생애주기별 맞춤형 의약품 안전사용 교육 및 홍보로 구민에게 의약품에 관한 올바른 정보를 제공함으로써 건강하고 안전한 도시 「그린팜 시티 영등포」를 만들고자 함

□ 사업개요

- 기 간: 연중
- 대 상: 생애주기별(어린이, 청소년, 성인, 어르신) 지역주민
- 내 용
 - 생애주기별 눈높이에 맞춘 약물 오·남용 예방교육 및 홍보
 - 가정 내 불용의약품의 안전한 폐기 안내

□ 세부 추진계획

- 생애주기별 약물 오·남용 예방 교육

교육대상	계	미취학 아동	청소년	성인	어르신
횟수	94	5	50	5	34

- 찾아가는 청소년 의약품 안전사용 교육
 - 대상 : 관내 초·중·고등학교
 - 신청학교 방문교육 실시
 - 민간단체와 연계하여 강사 및 교육 내용의 다양성과 전문성 강화
 - 한국마약퇴치운동본부, 서울시약사회, 영등포구약사회 등
 - 청소년기에 쉽게 접하게 되는 의약품 및 오·남용 우려 의약품을 주제로 안전사용 교육
- 여름방학 맞이 청소년 의약품 안전사용 교육
 - 영등포자원봉사센터와 연계 실시
 - 의약품 안전사용 교육 및 캠페인 활동 등의 체험학습

- 찾아가는 어르신 대상 의약품 안전사용 교육
 - 어르신 복지센터 및 노인학교 방문 교육
 - 경로당 순회진료(매주 목요일)와 연계 실시
 - 의약품 등 과대광고 피해 예방·홍보 교육
 - 약품, 의약외품, 의료기기 등의 올바른 선택·구입방법 홍보
- 미취학 아동 의약품 안전사용 체험 교육 실시
 - 서울 안전체험 한마당 행사장 내 의약품 안전사용 체험부스 설치
 - 서울시약사회와 연계 실시
- 올바른 의약품 사용 캠페인 실시

□ 추진일정

- 찾아가는 청소년 의약품 안전사용 교육 신청 접수: 3월
- 찾아가는 의약품 안전사용 교육 실시: 3~10월
- 여름방학맞이 청소년 의약품 안전사용 교육: 6~8월
- 경로당 순회진료 연계 어르신대상 의약품 안전교육: 월 2회
- 미취학아동 의약품 안전사용 체험교육: 미정
- 가정 내 불용의약품 수거: 12회(월1회)

□ 소요예산: 총21,000천원(구비)

보건소 원내 조제환자의 건강증진과 복약 순응도 향상을 위하여 전문적인 의약품의 정보를 제공하고, 효율적이고 안정적으로 원내 의약품을 관리하여 국민 건강 향상에 기여하고자 함

□ 사업개요

- 기 간: 연중
- 대 상: 보건소 이용 지역주민 및 경로당 이용 어르신
- 내 용
 - 의약품 상담실 운영
 - 원내 환자에 대한 의약품 복약지도 및 정보제공을 통한 건강증진
 - 원내 의약품 관리

□ 세부 추진계획

- 의약품상담실 운영
 - 보건소 방문 장애인, 방문진료 환자 원내조제 및 복약상담 : 3,400명
 - 의약품 구매 및 관리

□ 추진일정

- 원내조제 및 복약상담(수시), 의약품 구매 및 관리(매월1회)

□ 향후계획

- 원내조제 및 복약상담: 수시

□ 소요예산: 총22,011천원(구비)

진단용 방사선 발생장치 등의 안전한 사용과 방사선 관계 종사자의 피폭관리를 실시하고 의료용 방사선으로부터의 위해를 예방하여 안전한 의료환경 형성에 기여하고자 함

□ 사업개요

○ 기 간: 연중

○ 대 상 (2018.10.31. 기준)

구 분	진단용방사선 발생장치		특수의료장비						피폭선량측정		
	기관 (개소)	장치 (대)	계	MRI		CT		MAMMO		기관 (개소)	명
				기관	대	기관	대	기관	대		
총현황	412	960	34개소 82대	15	23	16	23	30	36	388	1,129
2019년 검사대상	162	299	34개소 82대	15	23	16	23	30	36	388	1,129

검사주기: *진단용방사선발생장치 1회/3년, **특수의료장비 1회/1년, ***피폭선량측정 1회/분기

○ 내 용

- 정기검사 안내 및 적정기간 내 검사여부 및 장치의 적합여부 확인
- 방사선 관계종사자 피폭측정여부 및 적정신고여부 확인
- 안전관리책임자 선·해임 신고 점검 및 교육이수 여부 확인

□ 세부 추진계획

○ 진단용 방사선 발생장치 설치·사용관리

- 방사선장비 정기검사(1회/3년) 사전안내 및 점검: 매월
- 방사선 장비 사용실태 자율 점검: 연 1회(4월)
- 진단용 방사선 발생장치 설치신고 및 변경사항 등 민원 처리: 수시
- 진단용 방사선 발생장치 설치 의료기관 행정처분 : 정기검사 기간 경과, 정기검사 결과 부적합 등

○ 특수의료장비 관리

- 특수의료장비 설치등록 및 변경사항 등 민원 처리: 수시
- 품질관리검사 안내 및 점검: 서류(1회/1년), 정밀(1회/3년)
- 특수의료장비 사용실태 자율 점검: 연 1회(4월)

○ 안전관리책임자 관리

- 대 상: 388개 의료기관 388명
 - 적용 배제 의료기관 18개(주당 방사선사용 총량 10mA·min 이하)
- 기 간: 반기 1회(4월, 8월)
- 내 용
 - 신규 선임 안전관리책임자 교육안내
 - 선임 후 1년 내 한국방사선의학재단 주관 교육 수료

○ 방사선관계종사자 안전관리

- 점검대상: 388개 의료기관 1,129명
- 점검기간: 분기 1회
- 점검내용
 - 신규 등록 종사자 피폭관리 안내 및 개인피폭선량 측정 점검
 - 개인피폭선량계 파손·분실 등 부적정 관리 시 1회 주의, 2회 이상 행정 처분(과태료)

□ 소요예산: 비예산

국가건강검진 대상자에 대하여 수검독려 및 검진을 실시하고, 취약계층의 건강형평성을 고려한 무료건강검진을 적극 실시하여 국민의 질병예방 및 건강증진에 기여하고자 함

□ 사업개요

- 근 거: 건강검진기본법 제5조, 지역보건법 제11조, 국민건강보험법 제52조
- 기 간: 연중
- 내 용
 - 국가건강검진 및 대상자별 맞춤형 건강검진 실시
 - 국가건강검진 수검률 향상을 위한 검진독려 및 결과 사후관리 연계

□ 세부 추진계획

- 국민건강보험공단 건강검진
 - 목 표: 1,200명
 - 대 상: 건강보험가입자, 의료급여수급권자, 학교밖청소년(9세~24세)
 - 내 용: 건강검진 실시 및 대사증후군 사업 등으로 사후연계
- 보건소 무료 건강검진
 - 목 표: 2,800명
 - 대 상: 노숙인 복지시설, 아동복지시설 등 시설입소자, 의료급여수급권자·차상위계층등 방문보건대상자, 헬스리셋, 건강2080프로젝트 등 보건사업참여자
 - 내 용: 신체계측 및 흉부방사선촬영, 혈액검사, 소변검사 등 건강검진 실시
- 원스톱 건강검진
 - 목 표: 1,000명
 - 대 상: 건강보험공단 건강검진 외에 건강검진 희망자(성인)
 - 내 용: 신체계측 및 흉부방사선 촬영, 혈액검사, 소변검사 등 건강검진 실시, 갑상선기능검사·암표지자검사 등 특수검진 실시

○ 의료급여수급권자 건강검진 관리

- 건강검진 대상자 수검독려
 - 유선모니터링 실시, SMS 및 우편 발송
 - 방문 간호팀과 연계한 수검 독려 및 사후관리
 - 수검률 향상 방안 연구를 위한 국민건강보험공단 협조 간담회
- 국민건강보험공단 예탁금 관리

□ 추진일정

- 맞춤형 건강검진 실시: 1월~12월
- 의료급여수급권자 건강검진 대상자 수검독려 우편발송: 4월
- 국민건강보험공단 예탁금 교부: 분기 1회

□ 소요예산: 총 90,067천원(기 25,000 시 12,500 구 52,567)

척추측만증 및 골다공증 검진과 운동교육 등 예방교실을 운영하여 구민들의 건강 관리능력 향상에 기여 행복하고 건강한 생활을 지원하고자 함

□ 사업개요

- 기 간: 연중
- 내 용
 - 청소년 척추측만증 검진, 예방교실 운영
 - 골다공증 예방교육 프로그램 운영, 골다공증검진 실시

□ 세부 추진계획

- 척추측만증 검진: 2,500명
 - 기 간: 4월~10월
 - 대 상: 관내 23개 초등학교 5학년, 전년도유소견자
 - 내 용: 고려대학교 척추측만증연구소 연계하여 학교별 순회 검진 등심대검사 후 5도 이상 몸통 회전 시 X-선 촬영
- 척추측만증 교육: 4회/100명
 - 기 간: 연 4회(1월, 8월)
 - 대 상: 유소견 학생, 학부모 및 희망자
 - 내 용: 척추측만증 바로알기 교육 및 체조교실 운영
- 골다공증 검사: 3,500명
 - 기 간: 연중
 - 대 상: 지역주민 등 희망자
 - 내 용: 골다공증 고위험군 및 희망자 대상 검사 및 상담
- 골다공증 예방교육: 42회
 - 대 상: 지역주민 등 희망자
 - 내 용: 골다공증 예방강좌 2회(5월, 10월)
 경로당 순회교육 40회(매주 목요일)

□ 소요예산: 총 11,775천원(구비)

감염병 예방사업, 1차 진료, 지역보건사업에 필요한 임상병리검사, 방사선 촬영, 물리치료 등 의료지원 서비스를 제공함으로써 국민의 건강증진 및 지역 사회 보건향상을 도모하고자 함

□ 사업개요

- 근 거: 지역보건법 제11조, 결핵예방법 제3조, 후천성면역결핍증예방법 제8조
- 기 간: 연중
- 내 용: 임상병리실, 방사선실, 물리치료실 운영 및 의료장비 관리

□ 세부 추진계획

- 임상병리실 운영
 - 목 표: 260,000건
 - 대 상: 건강검진·1차진료 의뢰자, 건강결과진단서 발급자, 각종검사 희망자등
 - 내 용: 혈액검사, 소변검사, 각종 감염병검사 등 임상병리검사 실시
- 방사선실 운영
 - 목 표: 50,000명
 - 대 상: 건강검진·결핵검사 의뢰자, 건강결과진단서 발급자 등
 - 내 용: 건강검진 및 결핵 검사를 위한 방사선 촬영, 골밀도 검사
- 물리치료실 운영
 - 목 표: 6,000명
 - 대 상: 물리치료 희망자
 - 내 용: 통증완화를 위한 물리치료 및 재활운동치료 실시
- 의료장비 구매 및 관리로 의료품질 향상
 - 방사선 의료장비 유지보수 전문업체 위탁실시: 월 1회
 - 노후 장비 적시 교체로 검사 정확도·민원만족도 향상

□ 소요예산: 총 432,769천원(구비)

지역주민에게 대상별 맞춤 진료 및 상담 서비스를 제공하여 건강 증진을 도모하고 다양한 건강증진교육과 실천 가능한 건강정보를 제공하여 지역주민의 자가 건강관리 능력을 향상시키고자 함

□ 사업개요

- 근 거: 지역보건법 제11조, 동법 시행령 제8조
- 기 간: 연중
- 대 상: 지역주민(대림동, 신길동 및 기타 지역주민)
- 내 용
 - 내소자 상담 및 맞춤별 접수 → 1차 진료, 혈액검사, 물리치료, 예방접종 등
 - 의사 상담 및 진찰 → 약처방전 발급, 각종검사, 물리치료 등 실시

□ 세부 추진계획

- 1차 진료실 운영: 9,000명
 - 진료접수 및 혈압체크, 식후 혈당 검사
 - 의사면담 및 처방전 교부, 건강상담 등
- 모자보건실 운영: 2,400명
 - 영유아 예방접종 및 건강 상담 등록관리: 850명
 - 성인예방접종 및 등록관리: 1,300명
 - 모성관리: 250명
 - 임신부 산전·산후관리: 임신반응검사, 혈액검사, 엽산제 및 철분제 공급 등
- 물리치료실 운영: 2,000명
 - 의사 처방에 따른 물리치료 시행
 - 퇴행성질환의 통증치료 및 일상생활 동작 안내
 - 뇌졸중 및 디스크 통증 완화 치료
- 임상병리실 운영: 2,000명
 - 각종 생화학(간기능, 당뇨, 신장, 고지혈), 혈액학(빈혈, 백혈병) 검사 등
 - 갑상선기능검사(T3, FT4, TSH), 간이혈당검사, 임신반응검사
 - 암표지자, 성병관련 검사 등을 위한 각종 채혈검사

- **보건민원실 운영: 2,000명**
 - 분소 이용 고객에게 보건소 업무 등 각종상담·홍보 및 이용안내
 - 65세 미만 처방전 발급 및 각종 수수료 수납
 - 유료예방접종, 물리치료 및 각종 혈액검사 등 수납관리
- **건강증진교실 운영: 12회**
 - 매월 다양한 주제로 건강강좌 실시

□ **추진일정**

- **보건의료서비스 고객만족도 및 수요조사: 2회(5월, 11월)**
 - 보건분소 이용고객을 대상으로 보건의료서비스에 대한 만족도와 개선사항 등에 대한 수요조사
- **취약계층 인플루엔자 국가예방접종 실시: 2019. 10월 경**

□ **소요예산: 총 113,696천원(구비)**

보건분소를 이용하는 지역주민에게 질병예방 및 자가 건강관리 능력향상을 위하여 유익한 정보와 지식을 제공하는 교육을 실시하여 구민의 건강증진을 도모하고자 함

□ 사업개요

- 근 거: 지역보건법 제11조, 동법 시행령 제8조
- 기 간: 연중
- 대 상: 지역주민(대림동, 신길동 및 기타 지역주민)
- 내 용: 분소 교육실을 활용하여 지역주민에게 다양한 보건교육 제공

□ 세부 추진계획

- 건강증진교실 운영: 12회/350명
 - 운영일시: 2월~12월 셋째 주 화요일 10:30~11:30(5월 2회 실시)
 - 운영내용: 월별 맞춤형 다양한 주제로 지역주민에게 건강강좌 제공
- 심폐소생술 교육장 운영: 40회
 - 운영일시: 매월 1·2·3·4주 목요일 10:30~11:30
 - 운영내용: 심폐소생술 관련 동영상 상영 및 시범교육
- 대상별 영양·금연 상담: 각 20회
 - 운영일시: 매월 1·3주 월요일 10:00~11:30
 - 운영내용: 만성질환자, 임산부, 영유아 등 영양상담 및 금연상담 실시
- 다문화가족 튼튼영양 교실: 24회/200명
 - 운영일시: 매월 1·3주 월요일 10:30~11:30
 - 운영내용: 다문화가정 영유아 및 취학전 아동, 임산부의 영양상담 및 건강관리

□ 소요예산: 총 1,400천원(구비)

IV. 신규·주요 투자사업

1 어린이 양치교육 확대

의무팀

평생 구강건강 관리의 기틀이 되는 아동기를 대상으로 바른양치교육을 확대 실시함으로써 구강보건인식을 개선하고 올바른 양치습관화를 도모하여 구강건강을 향상시키고자 함

□ 추진방향

- 어릴 때부터 구강건강관리에 가장 기본인 칫솔질을 교육함으로써 올바른 구강관리 습관의 기틀을 마련하고자 함

□ 사업개요

- 기 간: 연중
- 대 상: 관내 초등학교, 유치원, 어린이집
 - 관내 모든 초등학교로 교육 확대(15개교→23개교)
 - 유치원: 20개소, 어린이집 55개소
- 내 용: 어린이 바른양치교육 확대 실시

□ 세부 추진계획

- 바른양치교육: 184회/98개소 5,300명
 - 칫솔보관법, 구강질환 예방법 등 구강보건교육 실시
 - 개인 칫솔을 배부 후 올바른 칫솔질 실습
- 가정복지과(어린이집), 교육지원과(유치원, 초등학교)와 업무협의를 통해 대상기관 교육 참여 독려
- 사업 미참여 기관에 교육 대체 가능한 구강보건교육 콘텐츠 제공

□ 추진일정

- 사업 안내문 공문 발송 및 신청·접수: 2019. 2월 중
- 신청결과 및 일정 알림: 2019. 2월 말
- 관내 초등학교, 유치원, 어린이집 바른양치교육 실시: 2019.3월~11월

□ 소요예산: 총 9,740천원(구비 9,740천원)

어르신 대상 의약품 안전사용 교육을 통해 안전한 의약품의 사용 안내 및 관련 의료비용 절감을 도와 구민의 건강생활실현을 도모하고자 함

□ 추진방향

- 다약제 복용으로 약물부작용에 취약한 어르신을 대상으로 의약품 안전사용 교육을 실시하여 의약품 오·남용 예방에 기여

□ 사업개요

- 기 간: 연중
- 대 상: 관내 만65세 이상 어르신
- 내 용
 - 어르신 다빈도 복용 의약품 안전교육 및 의료기기, 의약외품 등의 올바른 사용에 대한 정보제공
 - 고혈압·당뇨 관련 의약품안전복용 교육
 - 어르신 대상 의약품안전사용 교육자료 제작 및 배부: 1,000부

□ 세부 추진계획

- 관내 노인정 방문 교육
- 노인복지센터 방문 교육
- 고혈압·당뇨 자조모임 등록 어르신교육
- 어르신 대상 의약품안전사용 교육자료 제작 및 배부: 1,000부

□ 추진일정

- 관내 노인정 방문 교육: 월2회, 총 24회
- 고혈압·당뇨 자조모임 등록 어르신교육: 분기별 1회, 총 4회
- 노인복지센터 방문 교육: 분기별 1~2회, 총 6회

□ 소요예산: 총4,600천원(구비)