

제209회 구의회 제1차 정례회

2018. 9. 7. ~ 9. 20.

청림 영등포

# 2018년 주요업무 보고



## 보 건 지 원 과

# **보고 순서**

---

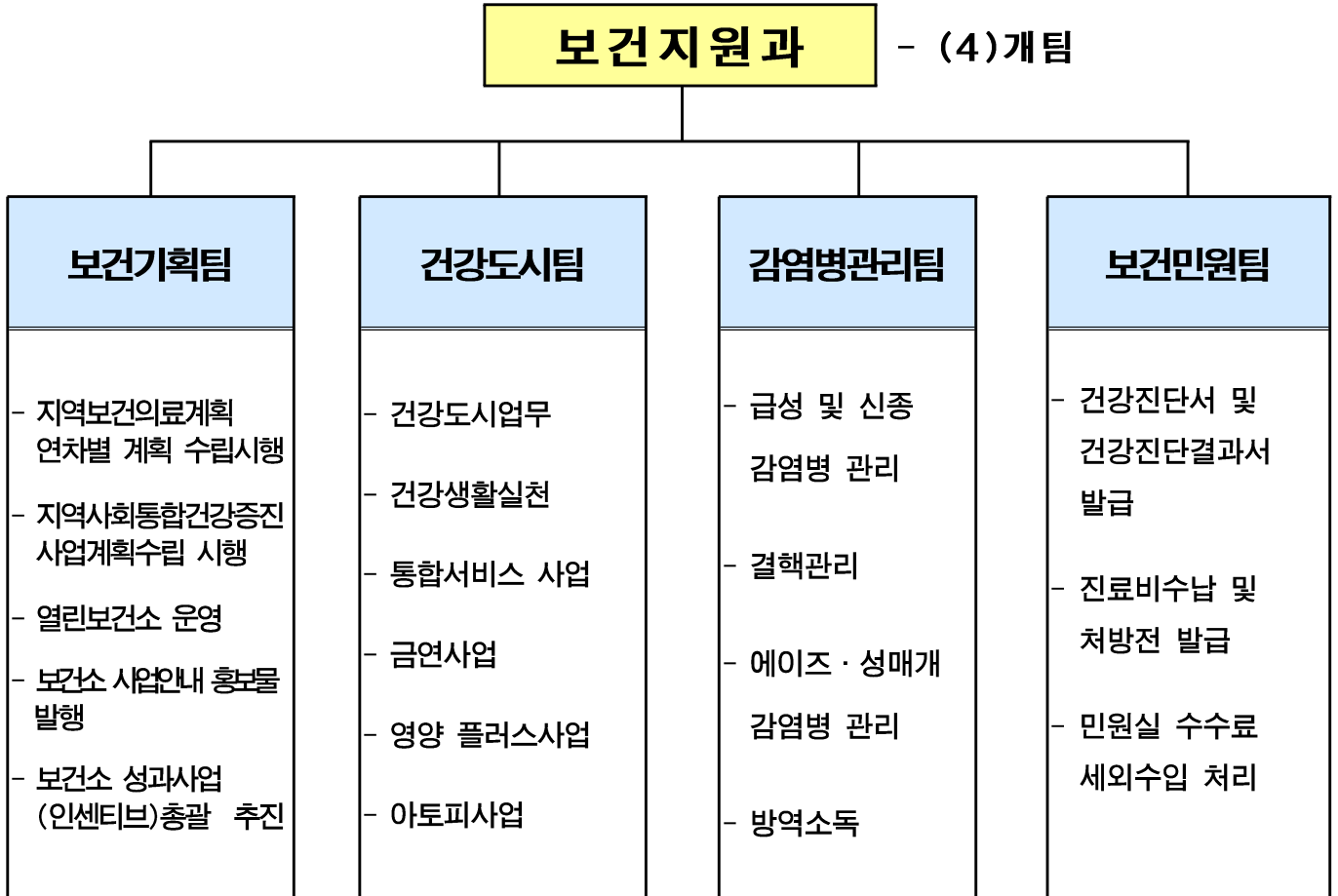
**I . 일 반 현 황** . . . 1

**II . 주요업무 추진실적** . . . 3

**III . 중점사업 추진실적** . . . 23

# I. 일반 현황

## 1 조직



## 2 인 력

구 분	계	일 반 직						관 리 운 영 직				별 정 직 · 임 기 제			
		4급	5급	6급	7급	8급	9급	6급	7급	8급	9급	5급	6급	7급	8급
정 원	38	1	1	5	11	9	2	-	-	-	-	8	1	-	-
현 원	34	1	1	7	9	4	1	1	1	-	-	8	1	-	-
과부족	△4	-	-	2	△2	△5	△1	1	1	-	-	-	-	-	-

## 3

## 주요시설 및 장비

구분	명칭	현황	비고
시설물	보건소	<ul style="list-style-type: none"> <li>■ 대지 7,622<math>m^2</math></li> <li>■ 건물 3,398<math>m^2</math></li> </ul>	1994. 9. 1 준공
차량	아반떼	부서공용	2012년식
	포터	감염병관리팀 방역업무	2008년식
	프레지오	건강도시팀 추진업무	2002년식
	스타렉스	일반구급차(부서공용)	2010년식
	스타렉스	특수구급차	2015년식
장비	방역장비	<ul style="list-style-type: none"> <li>■ 연무장치 07(차량용 1, 휴대용 6)</li> <li>■ 분무장치 18(차량용 1, 휴대용 17)</li> <li>■ 초미립자 살포기 2(휴대용)</li> </ul>	-

## 4

## 예산현황

(단위: 천원)

단위사업명	예산액	집행액	집행율(%)
계	10,606,779	6,449,727	61
구민에 대한 공공의료서비스 편의제공	134,228	79,208	59
건강백세를 누리는 살기좋은 건강도시	820,462	426,262	52
감염병예방관리	705,502	444,139	63
인력운영비	8,676,445	5,355,359	62
기본경비	270,142	144,759	54

## Ⅱ . 주요업무 추진실적

연번	사 업 명	쪽
①	건강백세 가이드 보건의료서비스 제공 .....	4
②	온 가족이 함께하는 열린보건소 운영 .....	5
③	건강생활실천 통합서비스로 건강영등포 실현 .....	6
④	흡연을 감소를 위한 지역중심 금연지원 사업 .....	9
⑤	임산부·영유아 영양플러스 사업추진 .....	11
⑥	아토피·천식 예방관리 .....	12
⑦	찾아가는 건강주치의제 운영 .....	13
⑧	급성 및 신종 감염병 관리 .....	15
⑨	에이즈 및 성매개감염병 관리 .....	18
⑩	국가결핵 관리사업 .....	19
⑪	감염병 발생 예방을 위한 친환경 방역 실시 .....	20
⑫	고객감동 보건민원 서비스 추진 .....	22

보건소에서 시행하는 각종 보건시책 및 건강관련 정보를 적기에 알기 쉽게 홍보함으로써 건강에 대한 인식을 개선하고 구민들의 건강증진 및 삶의 질 향상에 기여토록 함

## □ 사업개요

- 기 간: 연중
- 추진내용: 구민 건강생활 향상을 위한 보건의료 시책사업 홍보와 각종 건강정보 및 질병예방 안내

## □ 주요 추진실적

- 홍보물 발간

구 분	목 표	실 적	내 용	배부처
보건소 소식지	20,000부 (5,000부/분기)	10,000부	계절별 질환 안내, 건강 생활 실천정보, 보건사업 등	구, 보건소(분소) 및 동주민센터, 유관기관, 어린이집, 경로당 등
보건소 업무안내 책자	1,000부	1,000부	각 부서 및 실 별 보건업무 안내	구.보건소.동주민센터 등
진료서비스 안내 리플릿	중문: 1,500부 접차: 500부	중문: 1,500부 접차: 500부	시각장애인 및 외국인을 위한 보건사업안내	구.보건소.동주민센터 등
6기 지역보건 의료계획 책자	60부	60부	지역보건의료사업 계획수립 및 평가서	시, 보건소, 관련부서 등
키오스크, DID, 홈페이지 등	상시운영	상시운영	계절별 건강정보 제공 및 시책사업 홍보	보건소 민원실 등

- 상반기 보건소 CS교육 실시
  - 교육일시: 2.12.~2.13.(화) 16:00
  - 교육참석: 207명(대상자 217명, 불참자 부서자체 친절교육으로 대체)
- 보건의료서비스 만족도 조사
  - 조사기간: 7. 2.~7. 6.(5일간)
  - 설문대상: 보건소 및 동주민센터 내방객 310명
  - 조사결과: 종합만족도 점수 79.9점으로 전년대비 4.5점 상승

## □ 향후계획

- 보건소 소식지 발간: 10월, 12월 각 5,000부 발행 예정
- 하반기 보건소 CS교육: 9. 3.~9. 4.(화) 16:00 실시 예정

## □ 소요예산

(단위: 천원)

예산액	집행액	집행율(%)
13,645(구비 100%)	11,163	82

평일 보건소 이용이 어려운 구민을 대상으로 토요일 진료 및 건강 프로그램 운영을 통해 온 가족이 함께 참여할 수 있는 건강서비스를 제공하고자 함

### □ 사업개요

- 추진기간: 연중
- 사업대상: 지역주민(맞벌이부부, 직장인, 학생, 가족단위 등)
- 사업량: 16개 사업, 199회 운영, 14,544명 목표
- 사업내용: 공동사업(2개), 특화사업(14개)
  - 보건지원과 6개 사업, 건강증진과 8개 사업, 의약과 2개 사업

### □ 주요 추진실적

- 운영실적: 16개 사업, 130회 운영, 12,879명 참여 (목표대비 참여율 89%)

구분	프로그램명	목표	운영 일시	운영 실적	진도 (%)	구분	프로그램명	목표	운영 일시	운영 실적	진도 (%)
공동	대사증후군 예방클리닉	24회 700명	매월 2,4주	16회 600명	67	특화	직장 임신여성 건강의 날	12회 350명	매월 2주	8회 346명	67
	만성질환 예방교육	11회 440명	매월 4주	7회 280명	64		모유수유 클리닉	12회 100명	매월 2주	8회 46명	67
특화	토요 금연클리닉	22회 500명	매월 1,3주	14회 50명	64		남편과 함께하는 임신부 토요요가교실	5회 200명	246810월 4주	4회 100명	80
	토요 3.3.3건강체크	11회 250명	매월 1주	6회 149명	55		가족과 함께하는 토요 출산준비교실	5회 200명	357912월 4주	3회 66명	60
	가족 건강플러스체험관	10회 300명	매월 1주	7회 204명	70		토요정신건강클리닉	22회 240명	매월 2,4주	14회 159명	64
	청소년 건강플러스체험관	10회 200명	매월 1주	7회 206명	70		토요힐링캠프상담실	11회 24명	매월 4주	6회 16명	55
	직장맘 튼튼아이 영양교실	24회 700명	매월 3주	16회 336명	67		토요임상병리검사실	12회 240명	매월 2주	8회 253명	67
	찾아가는 건강체험관	4회 10,000명	45,6,9월 (4회)	4회 10,000명	100		가족 구강건강지킴이	4회 100명	36912월 4주	2회 68명	50

### □ 향후계획

- 토요 금연클리닉 등 참여인원이 저조한 일부 프로그램은 적극적인 홍보와 모집으로 목표달성을 제고

### □ 소요예산

(단위: 천원)

예산액	집행액	집행율(%)
40,000(시비 100%)	26,263	66

지역사회 주민의 건강수준 향상을 위해 계층별 다양한 특성과 수요에 부합하는 차별적인 건강증진서비스 제공으로 지역주민의 건강한 삶 영위와 건강생활 실천을 통한 건강증진과 건강 형평성 제고

### □ 사업개요

- 기 간: 연중
- 대 상: 생애주기별(영유아, 소아, 청소년, 성인, 어르신) 지역주민
- 방 법: 생활터별 접근실시

### □ 주요 추진실적

사업유형	사업명	목표	실적	진도(%)	내 용
건강한 어린이집 만들기	유아미각형성 프로그램	20개소 /100회	20개소 /115회	100	- 기간: 5. ~ 6월 - 장소: 해당 어린이집 활동실 - 대상: 관내 어린이집 6~7세 아동 - 내용: 5가지 주제의 미각교육 · 단맛, 쓴맛, 신맛, 짠맛, 맛의 조화 등 · 어린이 바른 식생활 및 식품첨가물의 위험성, 미취학 아동 편식예방 식습관 교육 등
	Let's play 어린이집 신체활동사업	30개소 /600명	30개소 /687명	75	- 기간: 3. ~ 11월 - 장소: 해당 어린이집 활동실 - 대상: 참여희망 어린이집 - 내용: 어린이 신체활동 프로그램 운영 · 보육교사 신체활동 역량강화교육 추진 · 프로그램 전후 어린이 체력측정 평가
건강한 학교 만들기	초등돌봄교실 신체활동 사업	8개교	8개교	100	- 기간: 3. ~ 8월 - 장소: 해당 초등학교 활동실 - 대상: 참여희망 초등학교 - 내용: 어린이 스포츠체험프로그램 운영 · 초등돌봄교실 교사역량강화교육 추진
	흡연·음주예방 교육	43개교	24개교	56	- 기간: 3. ~ 12월 - 장소: 관내 초, 중, 고 - 대상: 신청한 초, 중, 고등학교 학생 - 내용: 청소년 금연·금주 교육 · 눈높이에 맞춘 교실운영 · 간접흡연 피해예방을 위한 환경조성 캠페인 등
	애들아 아침밥 먹자	43개교	시기미도래	시기미도래	- 기간: 9. ~ 11월 - 장소: 관내 초, 중, 고 - 대상: 신청한 관내 초, 중, 고등학교 학생 - 내용: 단체 및 개인영양교육 및 상담 · '친구야 아침밥먹자' 캠페인 등



사업유형	사업명	목표	실적	진도(%)	내 용
건강한 직장 만들기	사업장 이동금연 클리닉	20개소	20개소	80	- 기간: 연중 - 장소: 관내 사업장 - 대상: 신청한 관내 50인 이상 사업장 및 다중이용시설 - 내용: 사업장내 건강 환경조성 및 금연교육 프로그램 운영
건강한 지역사회 만들기	건강영등포 2080프로젝트	6개소 /400명	6개소 /390명	75	- 기간: 3. ~ 10월(주2회) - 장소: 문래공원 외 5권역별 공원 - 대상: 지역주민 누구나 - 내용 · 권역별 걷기동아리 운영, 강사지원 · 근력강화, 음악스트레칭, 건강걷기 · 프로그램 전후 건강검사 및 운동영양상담
	헬스리셋 프로젝트	4기 /300명	3기 /285명	75	- 기간: 연중(주 3회) - 장소: 국민건강보험공단 영등포남부지사 - 대상: 건강고위험군(비만, 만성질환) - 방법: 국민건강보험공단 협력 운영 - 내용 · 영양상담 및 맞춤형 운동프로그램 지원 · 프로그램 전후 건강검사 및 비만관리
	건강체중 3.3.3 걷기 마일리지 프로젝트 (3개월 동안 체중3kg 감량, 3개월간 유지 슬로건)	2,000명	2,458명 /5,180명 (누계)	90	- 기간: 3. ~ 10월 - 장소: 지역별 생활터, 2층 시민건강증진센터 내 운동상담실 - 대상: 지역주민 누구나 - 내용 · 건강체중의 중요성 인식 확대 캠페인 · 걷기마일리지 운영→취약계층에 현물 기부 · 비만도 검사서비스 및 사후관리
	찾아가는 경로당 영양·운동교실	50개소 /750명	40개소 /668명	80	- 기간: 3. ~ 11월 - 장소: 해당 경로당 - 대상: 경로당 방문 어르신 - 내용 · 섭취 부족 영양소별 섭취방법 영양교육 · 위생적 음식관리, 나트륨 줄이기 교실 · 낙상예방 스트레칭 교육
	엄마랑 나(Na)랑 조리교실	24회 /340명	12회 /248명	50	- 기간: 5. ~ 11월 - 장소: 구청 별관 1층 수랏간 - 대상: 유아 동반 부모 - 내용 · 나트륨 저감화 우리아이 간식 만들기 · 생활 속 실천 저염 요리 조시시연
취약계층 건강 만들기	MOVE KIDS 신체활동사업	10개소 /200명	12개소 /228명	75	- 기간: 4. ~ 11월(주2회) - 장소: 센터 활동실, 스포츠 체험장 - 대상: 지역아동센터 어린이 - 내용 · 취약계층아동 비만예방 프로그램운영 · 스포츠 체험교실, 치어리딩 강사지원 · 프로그램 전후 체력검사 및 건강교육

사업유형	사업명	목표	실적	진도(%)	내 용
	어르신 건강충전 프로젝트	10개소 /300명	13개소 /364명	80	- 기간: 5. ~ 11월(주1회) - 장소: 무료급식소, 취약경로당 - 대상: 취약 어르신 - 내용 · 신체활동 활성화 프로그램 운영 · 영등포구 신체활동리더 투입(봉사자) · 낙상예방 교육, 건강체조, 음악게임
	건강과일바구니	8개소 /240명	8개소 /224명	80	- 기간: 5. ~ 12월(주2회) - 장소: 해당 지역아동센터 - 대상: 지역아동센터 아동 - 내용 · 채소 및 과일 등 건강간식 제공 · 나트륨 저감화 교육, 영양표시 등
	찾아가는 지역아동센터 영양교실	16개소	시기미도래	시기미도래	- 기간: 9. ~ 10월 - 장소: 해당 지역아동센터 - 대상: 지역아동센터 아동 - 내용 · 청소년 식생활지침 알기 · 영양표시 바로알고 건강간식 선택하기 · 아침밥 섭취의 중요성 교육
지역사회 건강 환경조성	건강플러스 체험관 운영	170회 /3,800명	126회 /3,175명	74	- 기간: 연중 - 장소: 보건소 3층(보건교육실) - 대상: 어린이, 청소년, 성인, 어르신 등 - 내용 · 어린이, 청소년: 13개 체험관 교육 · 성인 및 시니어 프로그램 운영
	지역사회 생활터 홍보 및 캠페인 활동	60회	42회	70	- 기간: 연중 - 장소: 지하철역, 공원, 금연거리 등 - 내용: 금연 및 간접흡연 피해예방 홍보실시

## □ 향후계획

- 「흡연음주예방교육」은 초·중·고 2학기 일정에 포함될 수 있도록 9월 전 적극적인 홍보와 모집으로 목표달성을 제고
- 「엄마랑 나랑 조리교실」은 교실 운영일정에 따른 진행으로 참여자 모집 완료
- 「찾아가는 지역아동센터 영양교실」 9월부터 진행하는 사업으로 해당센터와 지속적인 협치사업으로 추진예정
- 『지역사회 생활터로 찾아가는 홍보관 운영 및 캠페인 활동』
  - 다양한 생활터에서 지역주민을 대상으로 건강, 환경, 기후변화 등 캠페인 전개

## □ 소요예산

(단위: 천원)

예 산 액	집 행 액	집행율(%)
84,132 (국 42,066, 시 12,619, 구비 29,447)	60,575 (국 30,290, 시 9,090, 구비 21,195)	72

흡연을 예방하고 흡연자의 금연을 촉진하며, 비흡연자를 보호하기 위한 간접흡연 없는 환경(Smoke-free)을 조성함으로써 담배연기 없는 탁 트인 영등포구 구현에 기여하고자 함

## □ 사업개요

- 기간 및 대상: 연중 / 지역주민
- 내 용: 지역사회 금연 환경조성
  - 흡연자를 대상으로 하는 금연클리닉 운영 및 금연구역 확대
  - 흡연의 폐해와 금연의 중요성을 인식시키기 위한 금연교육 사업 시행
  - 지역주민과 함께하고 매체별 특징과 장점을 살린 금연홍보 실시

## □ 주요 추진실적

- 흡연을 감소를 위한 금연지원서비스 강화

사 업 명	목표	실적	진도(%)	내 용
보건소 금연클리닉 운영	3,000명	1,700명	57	- 대상: 금연을 희망하는 지역주민 - 내용: 니코틴 의존도검사 등 금연클리닉 등록 및 상담
이동금연클리닉 운영	20개소	20개소	80	- 장소 및 대상: 상시근로자 50인 이상 사업장 - 내용: 금연홍보 및 대상자등록, 상담실시, 금연보조제 지급
여성흡연자를 위한 맞춤형 금연상담 서비스 제공	300명	233명	78	- 대상: 여성흡연자 - 내용: 개별상담 공간 마련, 전담 상담사 배치

- 아동 청소년 흡연예방 교육 실시

사 업 명	목표	실적	진도(%)	내 용
올바른 인식개선을 위한 흡연예방교육	43개교	24개교	56	- 기간: 3.~12월 - 장소 및 대상: 초·중·고등학교(43개교) - 내용: 신청에 의한 맞춤형 금연·금주교육
흡연 청소년 대상 금연교실 운영	3개교	5개교	167	- 기간: '3~12월 - 장소 및 대상: 금연이 필요한 학생(신청학교) - 내용: 금연서약서 작성, 흡연유혹 거절 방법, 흡연피해 등 교육 및 상담

- 간접흡연피해 근절을 위한 금연환경 조성

사 업 명	목표	실적	진도(%)	내 용
금연문화 형성 캠페인	60회	42회	70	- 대상: 생활터 지역주민 - 내용: 금연구역에 대한 구민의 인지도, 금연 및 간접흡연 피해예방 홍보실시

사 업 명	목표	실적	진도(%)	내 용
공중이용시설 이행상태 점검	5,000개소	3,156개소	63	- 방법: 금연지도원 운영(18명) - 내용: 금연구역 이행상태 등 점검
금연문화정착을 위한 단속강화	6,000건	3,904건	65	- 단속전담반 운영: 7개조(2인1조) · 과태료부과: 3,904건 331,170천원
금연거리 신규지정 및 연장확대	9개소	시기 미도래	시기 미도래	- 기간: 7.~12월 · 9월고시예정 - 장소 및 대상 <신규지정> 5개소 · 롯데캐슬아이비 전면도로(국제금융로길) 260m · (구)문화방송~수정아파트앞(국제금융로길) 280m · 에스트레뉴빌딩 기부채납 부지(여의도 26-6) 312m <sup>2</sup> · 여의나루로 67-8 푸르니어린이집 앞 100m · 영등포역 (경인로, 경인로102길) 130m <연장확대> 4개소 · IFC몰~한화손해보험빌딩(여의대로) 210m · 의사당대로 금연거리 210m · 63빌딩~성모병원(63로) 640m · 당산역 사거리 금연거리 1,070m - 내용: 금연거리 지정을 통한 금연환경조성
탁 트인 건강 학교 금연거리 만들기 (전국최초)	43개교	1개교	-	- 기간: 7.~12월 · 9월고시예정 - 장소 및 대상: 초·중·고 43개교 통학로 - 내용: 관내 43개교 전 학교 주요 통학로 금연거리 지정·운영 · 실적: 신영초등학교(기지정)

## □ 향후계획

- 금연클리닉 주민 이용 확대를 위한 적극 추진
  - 내소와 출장, 캠페인을 통한 흡연자 및 주민에게 금연클리닉 적극 홍보
  - 상반기 금연클리닉 이용분석을 통한 운영 개선 및 금연클리닉 환경정비
  - 금연클리닉 등록자 4주 성공률과 6개월 성공률을 위하여 적극적 관리
- 공중이용시설 이행상태 점검
  - 하반기 집중점검(9.~10월) 및 금연지도원 및 금연단속원 권역별 공동 점검
- 금연거리 신규지정 및 연장구역 금연환경조성 및 흡연자 계도(10.~12월)
- 금연시설 및 금연구역 흡연자 순회단속 강화

## □ 소요예산

(단위: 천원)

예 산 액	집 행 액	집행율(%)
356,700 (국 178,350, 시 53,505, 구비 124,845)	207,780 (국 103,890, 시 31,167, 구비 72,723)	58

## 5 임산부·영유아 영양플러스 사업추진

건강도시팀

영양상태가 취약한 저소득층 임산부 및 영유아에게 건강증진을 위한 영양교육을 실시하고, 필수 영양소를 중심으로 구성된 보충식품을 일정기간 동안 제공함으로써 식생활관리 능력 및 영양불량 문제 개선을 통하여 평생건강을 유지 도모

### □ 사업개요

- 기 간: 연중
- 장 소: 보건소 3층 영양플러스센터, 개별 가정
- 대 상: 만 6세 이하 영·유아, 임산부, 출산부, 수유부
  - 소득수준: 가구 규모별 중위소득 80% 이하 가구
  - 위험요인: 빈혈, 저체중, 성장부진, 영양섭취 상태불량중 한 가지 이상 위험요인 보유자
- 내 용: 영양교육 및 상담서비스, 보충식품공급, 영양평가 등

### □ 주요 추진실적

사 업 명	목표	실적	진도(%)	내 용
보충식품 공급	340명	453명	133	- 대상: 영아, 1~5세 유아, 임신, 출산, 수유부 등 - 방법: 각 가정으로 보충식품 배달 - 내용: 대상에 따른 식품패키지 6종을 구분하여 지급(쌀, 감자, 당근, 계란, 우유 등)
영양교육 및 상담서비스	540회	420회	78	- 방법: 단체교육, 가정방문교육 - 내용: 집단 및 소그룹, 개별교육 병행 및 상담 · 직장인도 참여할 수 있도록 주말 및 야간교육 진행 · 영양교육 도구·자료 개발
정기적 영양상태 평가	1,100회	1,396회	127	- 내용: 신체계측(체중, 신장), 빈혈 검사, 영양섭취 상태조사(24시간 회상법), 기타 영양위험 요인조사(다태아 임신, 미숙아 등) - 평가: 대상자 선정, 자격 재평가, 중간평가

### □ 향후계획

- 영유아 및 임산부의 대상별 맞춤형 영양교육 실시
- 제철채소 활용을 통한 보충식품 제공종류 다양화
- 정기적인 영양평가 및 가구별 가정방문 서비스 지속적 제공
- 수혜종료 후에도 영양교육사업 참여 유도를 위한 정보 제공

□ **소요예산**

(단위: 천원)

예산액	집행액	집행율(%)
381,020 (국 59,548, 시 109,538, 구비 211,934)	227,615 (국 36,418, 시 66,008, 구비 125,189)	60

**6 아토피·천식 예방관리**

건강도시팀

아토피 질환 예방교육 및 천식 응급상황 대처, 고위험 아동관리 등 아토피 질환에 대한 예방관리를 학교 및 어린이집 중심으로 실시하여 학생들의 학습 능력 및 삶의 질 향상에 기여하고자 함

□ **사업개요**

- 기 간: 연중
- 대 상: 아토피·천식 환아, 지역주민 등
- 내 용: 생활터 중심으로 주민 홍보, 단체 및 개별교육

□ **주요 추진실적**

사업명	목표	실적	진도(%)	내용
아토피·천식 안심기관 운영	30개소 /1,200명	32개소 /1,200명	107	- 기간: 3~12월 - 대상: 관내 초등학교, 어린이집, 유치원 - 선정방법: 신청에 의한 운영 - 운영내용 · 아토피·천식 안심학교 인증 및 재인증 · 알레르기 질환 환아 선별 · 아토피 예방 보습제 지원
알레르기질환 예방관리 교육	120회	100회	83	- 기간: 3~11월 - 장소: 아토피·천식안심학교, 보건소 보건교육실 - 대상: 아토피·천식 안심학교 아동, 지역주민 - 방법: 구연동화, 집단교육, 주민건강강좌 - 내용: 알레르기 예방관리 교육
아토피·천식 예방관리 홍보	50회	35회	70	- 기간: 연중 - 방법: 리플릿, 소책자 등 홍보물 배부 - 내용: 지역행사 연계 아토피·천식 홍보관 운영

□ **향후계획**

- 아토피·천식예방관리 홍보: 선거관계로 미 운영된 동 행사 및 생활터별 프로그램 연계 추진

□ 소요예산

(단위: 천원)

예산액	집행액	집행율(%)
10,500 (국 5,250, 시 1,575, 구비 3,675)	6,554 (국 3,277, 시 983, 구비 2,294)	62



어르신들의 자가 건강관리 능력 향상을 위한 건강생활실천 교육 운영과 다양한 체험학습 프로그램 운영으로 건강정보에 대한 접근성을 높여 지역주민의 건강 형평성 제고

## □ 사업개요

- 기 간: 연중
- 장 소: 관내 경로당, 18개동 주민센터, 복지관, 서남권글로벌센터 등
- 대 상: 관내 구민, 경로당 어르신, 취약계층 중 거동불편 만성질환자
- 추진방법
  - 경로당 순회진료, 취약계층 대상 의료팀 방문을 통해 기초검진과 건강상담 등 대상자별 맞춤형 의료서비스 제공
  - 보건소 의사, 간호사, 영양사, 운동지도사, 금연상담사 등 전문인력 활용

## □ 주요 추진실적

사업명	목표	실적	진도(%)	내용
건강한 경로당 만들기 프로젝트	163개소 /1,600명	104개소 /1,339명	64	<ul style="list-style-type: none"> <li>- 경로당 순회진료: 관내 경로당 50개소</li> <li>· 운영인력: 9명 (의사 1, 한의사 1, 간호사 2, 약사 1, 검진팀 1, 치매검진 2, 운전원 1)</li> <li>· 방문일정: 매주 목요일, 14:00 ~ 16:00</li> <li>· 대 상: 일일 이용인원 20명 이상 경로당 중 수혜 형평성 고려 50개소 선정</li> <li>· 진료내용: 양·한방진료, 건강상담, 치매조기검진 등</li> <li>- 찾아가는 방문팀 운영: 관내 경로당 115개소</li> <li>· 운영인력: 4명 (사업담당 1, 방문간호사 1, 운동지도사 1, 치위생사 1)</li> <li>· 방문일정: 매주 화요일, 14:00 ~ 16:30</li> <li>· 대 상: 순회진료 미선정 경로당 115개소</li> <li>· 진료내용: 기초건강검진, 구강검진, 노인건강체조 등</li> </ul>

사 업 명	목표	실적	진도(%)	내 용
거동불편 취약계층 방문진료	3가구 /24회	3가구 /16회	67	<ul style="list-style-type: none"> <li>- 운영인력: 3명(의사 1, 간호사 1, 운전원 1)</li> <li>- 방문일정: 매월 첫째.셋째 수요일</li> <li>- 대 상: 거동불편 취약계층 어르신</li> <li>- 진료내용: 복약지도, 혈압 및 혈당측정, 건강관리상담 등</li> <li>- 건강상태평가: 개개인의 건강상태 평가 후 맞춤형 관리</li> <li>- 건강관리교육: 만성질환 관리, 식습관 관리, 개인위생관리 등</li> <li>- 질환 및 투약관리: 고혈압, 당뇨, 기타 질환대상 진료 및 투약관리</li> </ul>
찾아가는 건강체험관	22회	12회	55	<ul style="list-style-type: none"> <li>- 운영인력: 12명(영양사, 운동지도사, 간호사 등 분야별 전문인력 및 담당직원)</li> <li>- 추진기간: 4.~11월</li> <li>- 대 상: 지역주민</li> <li>- 장 소: 18개 동주민센터 인근공원, 경로당, 복지관 등</li> <li>- 내 용 <ul style="list-style-type: none"> <li>· 흡연, 혈압, 혈당, 체성분 측정 및 상담</li> <li>· 심폐소생술 실습 및 홍보</li> <li>· 금연, 운동, 영양, 만성질환, 감염병 예방관리 관련 홍보물 배부</li> </ul> </li> </ul>
취약계층 운동·영양교실	12회 /240명	12회 /247명	100	<ul style="list-style-type: none"> <li>- 운영인력: 4명(영양사 2, 운동지도사 2)</li> <li>- 일 정: 1월, 8월 각 2주간 운영</li> <li>- 대 상: 다문화 가족 및 취약계층 청소년</li> <li>- 장 소: 서남권글로벌센터 내 교육실</li> <li>- 내 용: 만성질환 예방을 위한 체험형 영양교육 및 생활건강체조 실습</li> </ul>

## □ 향후계획

- 「찾아가는 건강체험관 운영」 : 상반기 미 운영된 동 행사 및 생활터별 프로그램 연계 추진
- 경로당 및 방문진료: 월 2회 정기적인 프로그램으로 12월말 목표달성
- 구소식지 및 지역신문, 홈페이지 등을 활용한 적극적인 사업 안내 및 홍보

## □ 소요예산

(단위: 천원)

예산액	집행액	집행율(%)
10,000 (국 1,250, 시 375, 구비 8,375)	8,700 (국 750, 시 225, 구비 7,725)	87

급·만성감염병 및 기후변화에 따른 신종 감염병 예방과 확산방지를 위해 홍보와 방역 활동을 강화하여 감염병 관리에 철저를 기하고자 함

□ 사업개요

- 기 간: 연중
- 대 상: 신종 감염병 의심자 및 확진자
- 내 용: 감염병 발생시 감시·보고 및 신속한 환자관리

□ 주요 추진실적

구 분	목표	실적	진도(%)	내 용
질병정보 모니터망 운영	발생시	9건/9건	100	- 내용: 감염병 발생 등 상황발생시 유행상태 판단, 보건소에 전화 통보 - 지정현황: 203개소 . 의료기관 30, 산업체 66, 학교 43, 어린이집 55, 사회복지시설 4, 산후조리원 5 등 ※ 운영실적 - 감염병 발생 현황 신고: 9건 . 신고 처: 어린이집 8개소 8건, 학교 1건 . 신고내용: 인플루엔자(독감) 집단발생 6건 (2월 3건, 3월 2건, 4월 1건) 구순염(수족구) 발생 2건(6월 2건) 수두발생 1건(8월 1건) . 조치내용 ▶ 집단확산 방지를 위한 개인위생철저 및 등원금지 권고 등 관리방안 안내 실시 - 모니터요원 대상 교육: 1회(상반기 1회) - 감염병 예·경보제: 8회(월 1회) - 지역사회 유행 동향 파악 확산방지 및 경고 안내 실시: 인플루엔자 주의 안내 1회
법정감염병 감시 및 보고	발생시	1,130건/ 1,130건	100	- 내용: 의료기관 법정감염병 발생신고 질병관리본부 웹 시스템 보고 - 추진실적 . 감염병 발생보고: 1,130건 . 역학조사: 329건 ▶ CRE(165), C형간염(86), A형간염(14), Dengue열(12), 백일해(11), 큐열(4), 홍역(4), 지카바이러스(6), 말라리아(5), 급성B형 간염(3), 치쿤쿠니아열(3), 신증후군출혈열(3) 폐렴구균(2), 장티푸스(2), SFTS(2), 콜레라(1), 장출혈성대장균(1), 쯤쯤가무시(1), 렙토스피라(1), 브루셀라(1) 파라티푸스(1), 세균성이질(1)

구 분	목표	실적	진도(%)	내 용																										
표본감시 의료기관 운영	468회 (9개소 주 1회 보고완료/ 9개소*52주)	306회	65	<ul style="list-style-type: none"> <li>- 내용: 진단 7일 이내 전수보고가 어려운 중증도가 비교적 낮고, 발생률이 높은 21종 감염병(인플루엔자, 기생충 4종, 지정 14종) 관리를 위해 감염병 별 지정기준에 따라 표본감시 의료기관을 지정 지속적, 정기적으로 자료를 수집, 질병보건통합관리시스템 보고</li> <li>- 지정기준: 9개소</li> <li>- 지정현황: 9개소 <ul style="list-style-type: none"> <li>. 가톨릭대학교 여의도성모병원, 한림대학교 강남.한강성심병원, 대림성모병원, 성애병원, 명지성모병원, 윤문수 비뇨기과의원, 다미산부인과의원, 지앤유산부인과의원</li> </ul> </li> <li>※ 운영실적 <ul style="list-style-type: none"> <li>- 표본감시 보고: 306회(9개소*34주)</li> <li>- 표본감시대상 감염병 발생보고: 3,449건 (성매개감염병 134건, 장관감염증 172건, 급성호흡기 감염증 3,413건)</li> <li>- 감시자료분석 정보환류: 34회(주 1회)</li> <li>- 의료기관 대상 감시자료 등록 독려 및 신고요원 교육 및 회의 등 실시: 6회</li> <li>- 지역사회 안내 등 홍보: 2회(인플루엔자 2회)</li> </ul> </li> </ul>																										
감염병 대응 비상근무	연중	24시 비상 근무체계 가동: 90건/90건	100	<ul style="list-style-type: none"> <li>- 조사 대상: 감염병 10종, 설사증상자(입국자 중) <ol style="list-style-type: none"> <li>1) 환자 및 의사환자 (감염병 6종): 사스, 조류인플루엔자, 신종인플루엔자, 에볼라, 메르스, 지카바이러스</li> <li>2) 검역대상 감염병: 9개국 5종</li> </ol> <table border="1" style="margin-left: 20px;"> <thead> <tr> <th>구 분</th> <th>2017년.12월 기준</th> </tr> </thead> <tbody> <tr> <td>콜레라</td> <td>인도 (1개국)</td> </tr> <tr> <td>황 열</td> <td>브라질, 에티오피아 (2개국)</td> </tr> <tr> <td>동물인플루엔자 인체감염증</td> <td>중국 (1개국)</td> </tr> <tr> <td>폴리오</td> <td>라오스, 미얀마 (2개국)</td> </tr> <tr> <td>중동호흡기증후군</td> <td>사우디아라비아, 카타르, 아랍에미리트 (3개국)</td> </tr> <tr> <td>총 국가 수</td> <td>9개국</td> </tr> </tbody> </table> </li> <li>- 방법 <ul style="list-style-type: none"> <li>. 1339 신고관련 의심환자여부 사례조사</li> <li>. 해외지역 입국자 추적조사 대상자 시스템 통보시 증상유무 확인</li> <li>. 의심환자 분류시 1시간 이내 사무실 출동 환자 음압 격리병원 등 이송 및 접촉자 파악 관리</li> </ul> </li> <li>- 근무조: 1개조 3명 편성 (행정요원 1, 간호사 1, 운전원 1)</li> <li>- 추진실적 : 90건 <ul style="list-style-type: none"> <li>. 1339 신고 사례조사 : 25건 (메르스 25건/ 의심환자 아님 25건)</li> <li>. 해외지역 입국자 추적조사: 65건/ 무증상 65건</li> </ul> <table border="1" style="margin-left: 20px;"> <thead> <tr> <th>구 분</th> <th>기 간</th> <th>대상자수</th> </tr> </thead> <tbody> <tr> <td>합 계</td> <td></td> <td>65명</td> </tr> <tr> <td>설사환자</td> <td>5일</td> <td>62명</td> </tr> <tr> <td>MERS</td> <td>14일</td> <td>3명</td> </tr> </tbody> </table> </li> </ul>	구 분	2017년.12월 기준	콜레라	인도 (1개국)	황 열	브라질, 에티오피아 (2개국)	동물인플루엔자 인체감염증	중국 (1개국)	폴리오	라오스, 미얀마 (2개국)	중동호흡기증후군	사우디아라비아, 카타르, 아랍에미리트 (3개국)	총 국가 수	9개국	구 분	기 간	대상자수	합 계		65명	설사환자	5일	62명	MERS	14일	3명
구 분	2017년.12월 기준																													
콜레라	인도 (1개국)																													
황 열	브라질, 에티오피아 (2개국)																													
동물인플루엔자 인체감염증	중국 (1개국)																													
폴리오	라오스, 미얀마 (2개국)																													
중동호흡기증후군	사우디아라비아, 카타르, 아랍에미리트 (3개국)																													
총 국가 수	9개국																													
구 분	기 간	대상자수																												
합 계		65명																												
설사환자	5일	62명																												
MERS	14일	3명																												

구 분	목표	실적	진도(%)	내 용
	153일 (하절기 5월~9월)	하절기 비상 방역근무: 123일 (집단 설사환자 미발생)	80	- 기간: 5.1~9.30(추석 포함) - 방법: 수인성 식품매개감염병 발생 대비·대응을 위한 비상방역 근무 · 집단환자 발생시: 역학조사반 1시간 이내 사무실 출동 대응 (야간 및 휴일 포함) ▶ 근무조: 1개조 7명 편성 (의사 1, 간호사 1, 검사요원 1, 행정요원 1, 식품위생감시원 1, 소독요원 1, 운전원 1) · 미발생시: 질병보건통합관리시스템 제로보고 - 실적: 123건/집단 설사환자 미발생
감염병 예방 홍보관 운영	71회	59회	83	- 대상: 봄꽃축제, 구민의 날 등 각종 행사와 연계하여 감염병예방 홍보 - 내용: 지카바이러스 예방수칙 배너 및 포스터 등 전시, 홍보물 배부

#### □ 향후계획

- 감염병 예방 홍보 지속 실시
- 감염병 환자(의사) 발생 시 환자 관리 및 방역조치 수행

#### □ 소요예산

(단위: 천원)

예산액	집행액	집행율(%)
81,030 (국 68,240 , 시 3,240, 구비 9,550)	67,199 (국 58,800, 시 1,800 , 구비 6,599)	83

에이즈 및 성매개감염병에 대한 정확한 정보제공으로 예방 및 조기발견을 위한 무료검사 및 감염인에 대한 지속적인 관리로 개인의 건강증진은 물론 타인으로서의 전파방지로 국민 건강관리에 만전을 기하고자 함

□ 사업개요

- 기 간: 연중
- 대 상: HIV 감염인 및 AIDS 환자, 성매개감염우려자 및 관내구민
- 내 용
  - 에이즈 및 성매개감염병 조기발견 및 치료 유도
  - 에이즈 및 성매개감염병 검진 대상자의 자발적 검진 유도

□ 주요 추진실적

구 분	목 표	실 적	진도(%)	내 용
에이즈 감염인 등록관리 및 진료비 지원	발생시	등록·관리: 209명 진료비 지원: 133,449,650원/209명	100	정기상담 및 진료비 지원
HIV감염인 발견 및 역학조사	발생시	12건/12건	100	지침(질병관리본부)에 의거 역학조사 실시
에이즈 및 성매개 감염병 검진실시	HIV/AIDS: 1,100건	HIV/AIDS 검사: 717건	65	보건소 내 에이즈 신속검사, 성병검진
	성매개: 20,000건	성매개감염병: 12,145건	61	
에이즈 및 성매개감염병 이동 홍보관 운영	50회	59회	118	일반구민, 아동 취약계층 등을 대상으로 홍보실시
해피버스ting	13개교/1,500명	9개교/900명	60	초등학교 5학년 아동 성교육
직장인 성매개감염병 예방교실 프로젝트	4회	2회	50	성매개감염병 예방교육 및 홍보실시
성매개감염병 간이진료소 운영	2회	1회	50	성매개감염병 예방홍보 1회/1회 집창촌 여성검진 0회/1회

□ 향후계획

- HIV감염인 정기적 상담 실시 및 진료비 지원
- HIV · 성매개감염병 교육 및 홍보 강화

□ 소요예산

(단위: 천원)

예 산 액	집 행 액	집행율(%)
152,176 (국 69,608, 시 69,608, 구비 12,960)	138,659 (국 67,049 시 67,049, 구비 4,561)	91

우리나라 법정 감염병 발생 1위인 결핵을 예방하고 조기발견 및 치료지원을 통해 국민의 건강관리에 만전을 기하고자 함

□ 사업개요

- 기 간: 연중
- 대 상: 전 생애주기 관내 주민
- 내 용
  - 결핵환자 조기발견, 관내 결핵환자관리 및 의료비 지원
  - 집단시설 잠복결핵 의무검진 안내 및 검진비 지원
  - 지역 주민과 집단시설 종사자 대상 결핵예방 홍보 및 교육 실시

□ 주요 추진실적

구 분	목 표	실 적	진도(%)	내 용
결핵환자 검진 - 보건소 무료 흉부X선 검진 - 고등학교 2학년 흉부X선 이동검진 - 취약계층 흉부X선 이동검진 - 집단결핵환자 발생 시 접촉자 검진	6,200명 9개교 700명 발생시	3,418명 2개교 518명 417명 14개소 252명/ 14개소 252명	55 22 60 100	- 대상: 관내 주민
결핵환자 등록 및 관리(주소지 기준)	150건	133명	88	- 결핵환자 상담 및 관리
민간공공협력 결핵관리 및 지원	발생시	7명, 857천원/ 7명, 857천원	100	- 결핵환자 가족·동거인 검진비 및 입원·격리 치료명령 결핵환자 지원
집단시설 종사자 잠복결핵감염 검사비 지원 - 추진기간: 6~12월	134개소	94개소	70	- 대상: 어린이집 및 의료기관종사자 - 추진실적 · 어린이집 92/114개소 · 의료기관 2/20개소
결핵환자 조기발견을 위한 홍보	79회	65회	82	- 아동,노인, 취약계층 등에 대한 홍보실시

□ 향후계획

- 7개교 고등학교 2학년 및 취약계층 대상 흉부X선 이동검진 예정: 하반기
- 집단시설 종사자 중 의료기관 종사자 대상 잠복결핵검사 진행: 7~12월
- 결핵 인식개선 및 행동변화를 위한 지속적 홍보 실시

□ 소요예산

(단위: 천원)

예 산 액	집 행 액	집행율(%)
249,006 (국 165,519 , 시 49,291, 구비 34,196)	155,602 (국 123,771, 시 21,203, 구비 10,628)	62

지구 온난화 등 환경변화로 인한 각종 감염병 발생 예방을 위해 방역 시스템을 활용하여 과학적인 관리와 교육 및 홍보를 통한 사계절 친환경 맞춤형 방역소독으로 건강한 영등포를 만들기 위함

□ 사업개요

- 기 간: 연중
- 대 상: 관내 취약지역
- 내 용
  - 분야별 맞춤형 방역소독
  - 소독의무대상시설 지도·관리
  - 디지털모기 자동계측기, 해충유인살충기, 모기채집유문등 운영
  - 쪽방촌 방역소독 실시

□ 세부 추진계획

- 분야별 맞춤형 방역소독

구분	구방역단	민간대행	동 자율방역단																																																																			
기간	1. ~ 12월	3. ~ 12월(기간중 200일)	5. ~ 10월																																																																			
내용	▶ 대상: 구방역단 ▶ 내용 - 소독의무대상시설 소독 실시 확인 · 1차확인: FAX, 우편 등 · 2차확인: 현장점검 및 소독안내 - 디지털모기자동계측기 운영(25대) - 해충유인살충기 운영(10대) - 모기채집유문등 운영(3대) - 방역민원 처리	▶ 대상: 민간위탁 1개반(2명) ▶ 내용 - 모기서식지 조사 및 방제사업 · 복합용도건축물 및 기존 민원 발생지 - 취약지 방역소독 · 하천, 자원순환센터 등 11개소 [하절기(5~10월): 월 2회] - 기타 사항 · 민원 발생시 즉시 현장지원	▶ 대상: 동자율방역단 18개반 - 유충구제 및 취약지역 방역소독 · 횟수: 지역별 주 2회 ▶ 내용 - 동별 취약지역 살충소독 (고인물, 빗물받이 등) - 쪽방촌 방역소독(월 1회) · 영등포동, 문래동 쪽방지역 - 시등 긴급 방역 협조																																																																			
대상	▶ 소독의무 대상시설 <table border="1" style="width: 100%; text-align: center;"> <thead> <tr> <th>구분</th> <th>숙박업</th> <th>관광 숙박업</th> <th>식품 접객업</th> <th>대합실/운수</th> <th>역사</th> </tr> </thead> <tbody> <tr> <td>총</td> <td>78</td> <td>22</td> <td>281</td> <td>7</td> <td>20</td> </tr> <tr> <td rowspan="3">1,585 (단위: 개소)</td> <td>유통 시설</td> <td>전통 시장</td> <td>병원</td> <td>급식 소</td> <td>공연장</td> <td>학교</td> </tr> <tr> <td>14</td> <td>11</td> <td>33</td> <td>233</td> <td>5</td> <td>43</td> </tr> <tr> <td>학원</td> <td>복합용도 건축물</td> <td>어린이 집</td> <td>유치원</td> <td>공동주택</td> <td></td> </tr> <tr> <td>1</td> <td>655</td> <td>73</td> <td>35</td> <td>74</td> <td></td> </tr> </tbody> </table>	구분	숙박업	관광 숙박업	식품 접객업	대합실/운수	역사	총	78	22	281	7	20	1,585 (단위: 개소)	유통 시설	전통 시장	병원	급식 소	공연장	학교	14	11	33	233	5	43	학원	복합용도 건축물	어린이 집	유치원	공동주택		1	655	73	35	74		▶ 방역취약지역 <table border="1" style="width: 100%; text-align: center;"> <thead> <tr> <th>구 분</th> <th>자원순환센터</th> <th>유수지/빗물펌프장</th> <th>하천</th> </tr> </thead> <tbody> <tr> <td>총</td> <td>1</td> <td>8</td> <td>2</td> </tr> <tr> <td rowspan="2">1,993 (단위: 개소)</td> <td colspan="2">유충조사 및 구제 (복합용도건축물)</td> <td>공원</td> </tr> <tr> <td colspan="2">1,600</td> <td>39</td> </tr> </tbody> </table> - 민원다발지역 : 343개소	구 분	자원순환센터	유수지/빗물펌프장	하천	총	1	8	2	1,993 (단위: 개소)	유충조사 및 구제 (복합용도건축물)		공원	1,600		39	▶ 동별 취약지역 <table border="1" style="width: 100%; text-align: center;"> <thead> <tr> <th>구분</th> <th>녹지대</th> <th>도시공원</th> <th>마을마당</th> </tr> </thead> <tbody> <tr> <td>총</td> <td>72</td> <td>39</td> <td>31</td> </tr> <tr> <td rowspan="2">294 (단위: 개소)</td> <td>공가, 재개발지역</td> <td>저소득층 밀집지역</td> <td>고인물 비위생지역</td> </tr> <tr> <td>77</td> <td>6</td> <td>69</td> </tr> </tbody> </table>	구분	녹지대	도시공원	마을마당	총	72	39	31	294 (단위: 개소)	공가, 재개발지역	저소득층 밀집지역	고인물 비위생지역	77	6	69
구분	숙박업	관광 숙박업	식품 접객업	대합실/운수	역사																																																																	
총	78	22	281	7	20																																																																	
1,585 (단위: 개소)	유통 시설	전통 시장	병원	급식 소	공연장	학교																																																																
	14	11	33	233	5	43																																																																
	학원	복합용도 건축물	어린이 집	유치원	공동주택																																																																	
1	655	73	35	74																																																																		
구 분	자원순환센터	유수지/빗물펌프장	하천																																																																			
총	1	8	2																																																																			
1,993 (단위: 개소)	유충조사 및 구제 (복합용도건축물)		공원																																																																			
	1,600		39																																																																			
구분	녹지대	도시공원	마을마당																																																																			
총	72	39	31																																																																			
294 (단위: 개소)	공가, 재개발지역	저소득층 밀집지역	고인물 비위생지역																																																																			
	77	6	69																																																																			



□ 주요 추진실적

구 분	목표	실적	진도(%)	내 용
소독의무대상시설 관리	1,585개소	1,050개소	66	- 대상: 소독의무대상시설 1,585개소 - 내용: 소독실시 확인 및 지도 점검
디지털모기자동계측기 운영	28개소	28개소	67	- 기간: 5~10월 - 내용: 모기를 CO <sub>2</sub> 로 유인 자동 계수
모기채집 유문등 운영	3개소/31회	3개소/19회 위험모기 발생 없음	61	- 기간: 4~11월 / 주 1회 - 내용: 지카바이러스, 일본뇌염, 말라리아 매개모기 발생 모니터링
해충유인살충기 설치.운영	20개소 -기존 10개 -신규 10개	20개소 -기존 10개('17년) -신규 10개('18년)	57	- 기간: 5~11월 - 내용: 빛으로 모기를 유인 흡입 후 살충('18. 4월 설치 완료)
유충서식지 조사 및 방제사업	1,993개소	1,100개소	55	- 기간: 2~12월 - 대상: 1,993개소 (취약지역 1,650, 민원다발지역 343) - 내용: 유충 및 민원 발생시설 조사, 방역소독 - 실적: 1,100개소
민원처리	발생 시	138건/138건	100	- 기간: 연중 - 내용: 모기 유충 조사 및 구제, 방역 민원처리 - 실적: 138건 (모기 75, 쥐 13, 바퀴벌레 8, 파리 9, 개미 1) ※ 민원처리 월 평균 건수: 16건 2017년 5월말 63건 발생 대비 '18년 동기간 41건 발생(35% 감소)
해충예방 안내문 배포	3,578개소	5,150개소	144	- 안내문 배포: 5,150개소 · 방역취약지역 1,100/1,993개소 · 소독의무대상시설 1,050/1,585개소 ※ 목표외 추가 배포: 일반음식점 3,000개소)
동 자율방역단 운영	18개반	18개반	67	- 기간: 5~10월 - 대상: 동별 취약지역(모기서식지 및 공가, 공원, 녹지대, 쪽방촌 등) - 내용: 취약지역 친환경 분무소독 - 방법: 18개반 36명, 동별 주 2회 - 실적: 18개반 288명 · 동별 취약지역 방역소독: 576회 · 쪽방촌 방역소독: 8회 실시

□ 향후계획

- 지카바이러스감염증 등 감염병 위기상황 발생시 즉각적인 현장지원 실시

□ 소요예산

(단위: 천원)

예산액	집행액	집행률(%)
209,190(구비 100%)	143,764	69

‘공공보건포털’을 이용한 제증명 인터넷 발급과 검사결과 및 건강진단 재검일 알림 서비스 등 민원편의 제공을 통하여 보건민원 만족도를 향상시키고자 함

□ 사업개요

- 기 간: 연중
- 추진내용: 제증명 인터넷발급 안내 및 건강진단(결과)서 등기우편 발송 등

□ 주요 추진실적

- 서비스 추진 실적

구 분	목 표	실 적	진도(%)
공공보건포털이용 인터넷 제증명 발급	5,854건	3,969건	67
건강진단(결과)서 우편등기 발송서비스	1,300건	988건	76
검사결과 및 재검일 알림서비스(SMS)	38,600건	26,690건	69

- 보건민원 접수 및 수납실적

구 분	건 수	금 액 (원)
계	64,621	116,180,620
건강진단(결과)서, 외국인결핵확인서	34,375	59,943,740
건강검진 (A.B형간염, 골밀도 검사 등)	4,680	34,414,830
예방접종 (B형간염, 장티푸스 등)	2,247	9,237,000
기타 진료( 내과, 한의과, 치과진료)	23,319	12,585,050

- 유기한 민원 접수 실적

총 접수건수	의약 분야	건강증진 분야	납부수수료(원)
1,860	1,846	14	4,043,200

□ 향후계획

- 「공공보건포털」을 이용한 제증명 발급 및 진료비 신용카드결제 가능 적극 홍보로 민원만족도 향상 제고

□ 소요예산

(단위: 천원)

예 산 액	집 행 액	집행율(%)
4,287(구비 100%)	2,547	59

### Ⅲ . 중점사업 추진실적

#### 1 금연안내 방송 및 홍보

건강도시팀

실내금연구역 확대지정에 따라 길거리 흡연이 날로 증가하고 있어 보행 중 간접흡연으로 인한 건강위험으로 인해 민원다발지역에 금연안내 방송 실시 및 홍보 실시로 간접흡연의 피해를 예방하고 금연 환경을 조성하고자 함

#### □ 사업개요

- 기 간: 2018. 3. ~ 12월
- 대 상: 민원다발지역(15개소) 내 금연안내 홍보
- 내 용
  - 민원다발지역 분석, CCTV 설치여부 확인 후 금연 안내방송 실시 및 금연안내 홍보
  - CCTV활용 금연안내방송 3개소
  - 금연안내 현수막 8개소 및 표지판 4개소

#### □ 주요 추진실적

사 업 명	목표	실적	진도(%)	내 용
민원 다발지역 내 금연안내홍보	CCTV활용 금연안내방송(3개소)	9개소	300	- CCTV활용 금연안내 방송: 7개소 .양평동 1개소, 대림동 6개소 - 금연안내방송 설치: 2개소 .영등포구청역 버스정류소, 영등포역
	금연안내 현수막 (8개소)	8개소	100	
	금연안내 표지판 (4개소)	4개소	100	

#### □ 향후계획

- 주민의 간접흡연 피해 최소화를 위해 민원다발지역 내 금연안내 방송 및 홍보물 추가 설치

#### □ 소요예산

(단위: 천원)

예 산 액	집 행 액	집행율(%)
5,000 (국 2,500, 시 750, 구비 1,750)	5,000 (국 2,500, 시 750, 구비 1,750)	100