

제197회 구의회 임시회

2016.10.19. ~ 10.26.

청림 명동포구

# 2016년 주요업무 보고



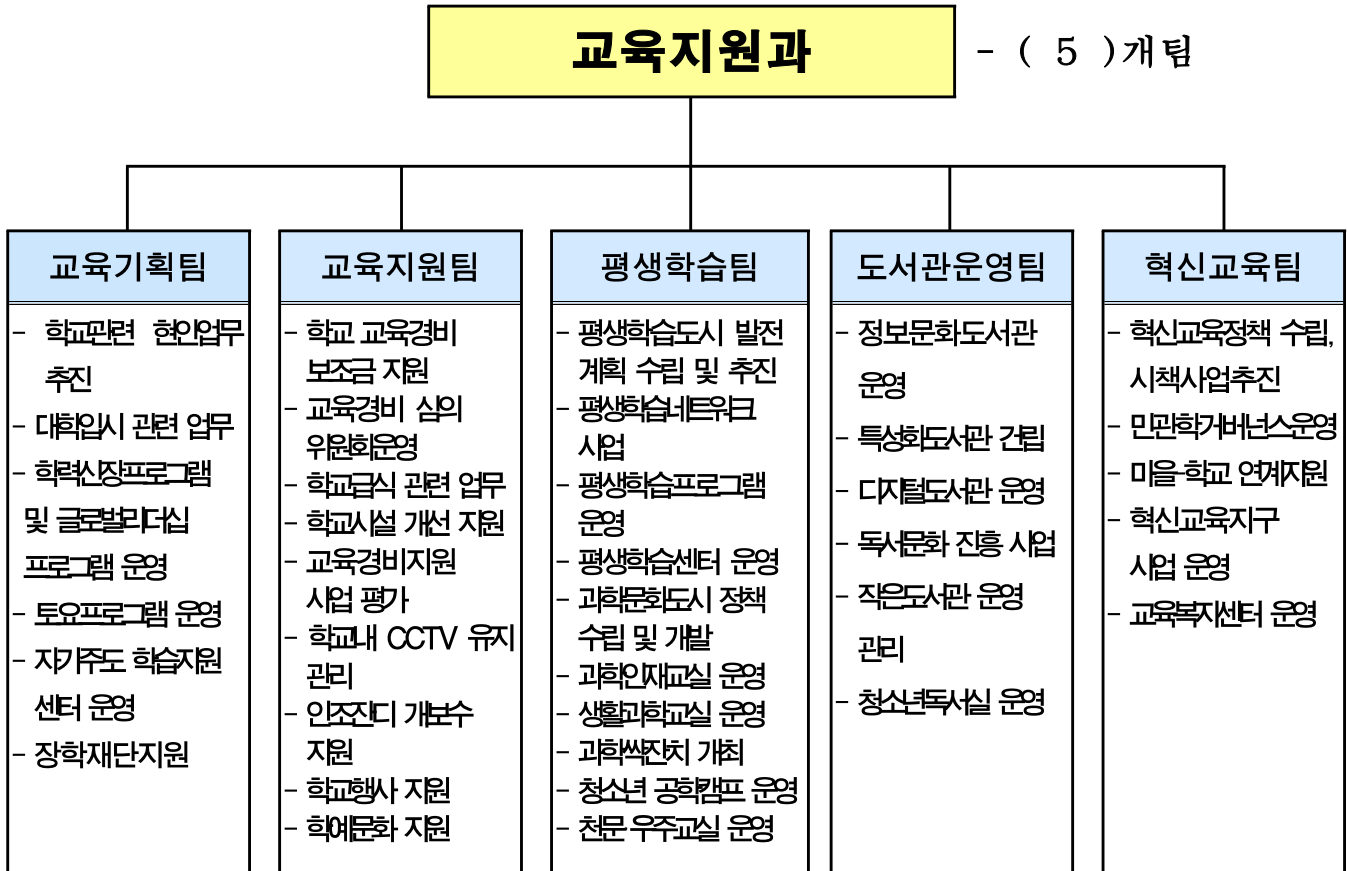
교 육 지 원 과

# 보고 순서

- I . 일반 현황                   •••• 1
- II . 주요업무 추진 실적       •••• 4
- III . 중점사업 실적           •••• 16

# I. 일반 현황

## 1 조직



## 2 인 력

구 분	계	일 반 직						관 리 운 영 직				별 정 직 · 임 기 제			
		4급	5급	6급	7급	8급	9급	6급	7급	8급	9급	6급	7급	8급	9급
정 원	18	-	1	5	6	4	0	-	-	-	-	-	-	-	2
현 원	20	-	1	6	4	4	3	-	-	-	-	-	-	-	2
과부족	2	-	0	1	△2	0	3	-	-	-	-	-	-	-	0

### 3

## 주요시설 및 장비

#### □ 학 교

계	유치원	초등학교	중학교	고등학교	기타
86	42	23	11	9	1

#### □ 도서관

계	국립	시립	구립	사립
6	1	1	4	

#### □ 작은도서관 및 북카페

계	공립작은도서관	사립작은도서관	북카페
41	21	18	2

#### □ 청소년독서실

계	B급 (101~200석)	C급 (100석 이하)
15	6	9

#### □ 평생교육기관 및 시설

총계	구 평생 학습 센터	평생 학습관	영등포 문화원	구 정보화 센터	구민 체육 센터	청소년 관련 시설	복지관	서울 남부 고용 센터	주민 자치 센터	자원 봉사 센터	기타
50	2	1	1	2	2	3	4	1	18	1	15

## 4

## 예산 현황

(단위: 천원)

단위사업명	예산액	집행액	집행율(%)
계	17,040,383	12,759,665	75
우수교육자치구조성	4,579,411	3,706,849	81
수준높은교육환경조성	5,675,930	3,894,251	69
과학문화 기반조성	641,338	463,708	72
평생학습 프로그램 운영	350,258	275,292	79
평생학습 문화조성	110,330	61,867	56
도서관 운영 활성화	4,561,516	3,470,884	76
청소년독서실 운영 활성화	1,021,972	807,354	79
기본경비	99,628	79,460	80

## Ⅱ . 주요업무 추진 실적

연번	사 업 명	쪽
①	학력신장프로그램지원 .....	5
②	영등포 자기주도학습지원센터 운영 .....	6
③	학교환경개선사업 .....	7
④	친환경학교급식지원 .....	8
⑤	창조적 평생학습 도시 조성 .....	9
⑥	생활과학교실 및 과학싹잔치 운영 .....	10
⑦	YDP과학인재교실 및 청소년공학교실 운영 .....	11
⑧	곤충체험학습장 운영 .....	12
⑨	구립공공도서관 운영 활성화 .....	13
⑩	공립작은도서관 운영 활성화 .....	14
⑪	구립청소년독서실 운영 .....	15

학교별 특성화 프로그램 지원 및 기초학력 부진학생과 상위권 학생 대상의 차별화된 프로그램 운영을 통하여 학업성취도·대학진학률을 제고하고, 우수 인재의 관내 진학을 장려하여 명문학교 육성에 기여

### □ 사업개요

- 사업기간: 2016. 1월~12월
- 사업대상: 관내 초·중·고 43개교, 고등기술학교 1개교, 유치원 등
- 주요내용: 수준별 맞춤형 학습 지원, 글로벌리더십 프로그램 운영 지원, 각급학교 특색사업 지원, 우수학교 인센티브 등

### □ 주요 추진실적

- 학력신장 특화 프로그램 운영 지원 : 13개교(중6, 고7)
  - 기초학력 부진/상위권 학생 대상의 수준별 프로그램 공모
- 글로벌 리더십 프로그램 운영 지원 : 21개교(초6, 중8, 고7)
  - 국제화 능력, 리더십, 봉사정신 함양 등 학교별 프로그램 구성·운영
- 학교별 특성화 프로그램 지원 : 초·중·고 43개교, 유치원 41개교, 고등기술학교 1개교 지원
  - 학교별 수요를 반영한 방과후 수업 지원 : 145개 프로그램

### □ 향후계획

- 학교평가 인센티브 교부 : 10. 10.(월)
  - 교육지원사업 운영실적을 평가 교육경비 지급, 향후 지원사업 반영
- 2017 학교별 특성화 프로그램 수요조사 및 공모 : 9. 29.(목) ~ 10. 17.(월)
- 2016 교육경비보조금 결과 보고 및 정산 : '16. 12월 ~ '17. 2월

### □ 소요예산

(단위: 천원)

예산액	집행액	집행율(%)
2,544,472 (구비)	2,264,952 (구비)	89%

진로직업체험지원센터와 대학입학정보센터를 운영하여 진로와 진학에 대한 체계적인 프로그램 운영으로 청소년들의 학습동기와 삶의 목표를 제시하여 자기주도적 미래설계를 지원

### □ 사업개요

- 사업기간: 2016. 1월 ~ 12월
- 사업대상: 관내 중·고등학생, 학부모
- 운영방법: 전문업체 민간위탁 운영
- 주요내용
  - 진로센터: 진로상담 및 지도, 현장직업체험, 나비직업박람회, 진로페스티벌 등
  - 대입센터: 1:1학습·입시상담, 고입·대입설명회, 논술·면접특강 등

### □ 주요 추진실적

- 진로직업체험지원센터 운영: 총 9,565명 참여
  - 진로상담(248명), 직업체험(5,760명), 일터체험(646명), 직업인토크 콘서트(356명), 학부모아카데미(85명), 진로페스티벌(2,000명), 진로 동아리(302명), 기타 협의회 등(168명)
- 대학입학정보센터 운영: 총 3,331명 참여
  - 1:1상담(493명), 입시/학습법특강(157명), 논술/면접특강(756명), 입시설명회(1,912명), 기타(13명)

### □ 향후계획

- 진로직업체험지원센터
  - 진로상담, 일터체험, 직업인특강, 자유학기제 지원 등: 연중
- 대학입학정보센터
  - 1:1상담 / 입시·학습 특강: 연중
  - 찾아가는 입시설명회(10월중), 고입설명회(11월중), 논술/면접특강(겨울방학중)

### □ 소요예산

(단위: 천원)

예산액	집행액	집행율(%)
518,200천원 (국 100,000, 시 50,000, 구비 368,200)	302,263천원 (국 60,622, 시 1,633, 구비 240,008)	58.3%



학교현장의 수요와 눈높이에 맞는 교육환경 개선사업을 지원하여 안전하고 쾌적한 학습환경 제공 및 학습능력 향상에 기여

**□ 사업개요**

- 대 상: 84개교/원(유치원 41, 초 23, 중 11, 고 9)
- 기 간: 2016. 2월 ~ 12월
- 지원범위: 구 중점사업 및 학교 수요 환경개선 사업
  - 구 중점사업: CCTV 및 안전시설 설치, 화장실 환경개선, 찜통·냉골 교실 해소
  - 기타 학교 수요사업: 특별교실, 교육기자재, 내·외부 도색, 급식기구 등

**□ 추진실적: 243건 2,049,948천원(구비1,884,948 시비165,000)**

구 분	CCTV 및 안전시설	화 장 실 환경개선	찜통·냉골 교실 해소	기 타		
				소 계	초·중·고	유치원
사업수	36	11	25	171	90	81
교부액 (단위:천원)	206,200	115,347	194,898	1,533,503	1,263,073	270,430

**□ 향후계획**

- 환경개선 사업비 지원(긴급사업 등): ~ 2016. 12월
- 사업 추진내역 점검 및 2017년 환경개선 수요조사: 2016. 9월 ~ 11월
- 2017 교육경비보조금 심의회 실시: 2017. 2월

**□ 소요예산**

(단위:천원)

예 산 액	집 행 액	집 행 율(%)
2,255,386 (시비 165,000 국비 90,386 구비 2,000,000)	2,049,948 (시 165,000 구비 1,884,948)	91%

안전하고 질 높은 친환경 학교급식 지원을 통해 성장기 학생들의 건전한 심신발달을 도모하고 올바른 식습관을 형성하여 평생건강의 기틀 마련

**□ 사업개요**

- 대 상 : 38개교(초 23, 중 11, 고 4)
- 기 간 : 2016. 1월 ~ 12월
- 지원내용
  - 무상급식비 지원 : 초·중학교 전학년 대상
    - 교육청(50%), 서울시(30%), 자치구(20%) 재원분담
    - 기준단가 인상 및 교별 급식인원수에 따른 기준단가 차등지원
  - 친환경쌀 구매비 차액지원 : 초 70원, 중 90원 지원(1인1식)
  - 우수식재료 지원 : 희망 고등학교 4개교(관악고, 선유고, 영등포여고, 영신고)
    - 서울시(60%), 자치구(40%) 재원분담
    - 친환경 유통센터 이용시 350원, 미이용시 305원 지원(1인1식)

**□ 추진실적 : 3개 사업, 1,844,303천원**

구 분	친환경 무상급식비	친환경 쌀 차액지원	우수식재료 지원
교부액 (단위:천원)	1,623,906	177,881	42,516

**□ 향후계획**

- 친환경 학교급식비 지원(9월~12월) : 1,571,055천원

**□ 소요예산**

(단위:천원)

예 산 액	집 행 액	집 행 율(%)
3,415,358 (구비 3,415,358)	1,844,303 (구비 1,844,303)	55%

평생학습에 대한 구민의 관심 및 참여 문화 확산을 유도하여 배움의 즐거움과 보람을 찾는 기회를 제공함으로써 구민의 편의를 도모하고 평생 학습사업 활성화에 이바지하고자 함

### □ 사업개요

- 기 간 : 1월 ~ 12월
- 대 상 : 지역주민, 평생학습관련 시설(기관) 등
- 내 용 : 평생학습 문화 활성화
- 추진분야 : 평생학습 프로그램 운영 및 지원 등 12개 사업

### □ 주요 추진실적

- 평생학습도시 네트워크 사업
  - 특성화 프로그램 3개 지원
  - 행복학습센터 운영 6개소 17개 프로그램 운영
- 취업전문교육 운영: 3개 취업 연계형 프로그램 운영
- 구민교양강좌 운영: 인문학, 예술학 강좌 6회 운영
- 성인문해교실 운영: 은빛생각교실 3개반, 영등포 늘푸름학교 2개반 운영
- 지역 특성화 프로그램 운영: 4개 프로그램 운영
- 학교내 평생학습 프로그램 지원: 당산초 등 24개교 지원
- 우수평생학습 동아리 지원: 13개 동아리 지원
- 평생학습 박람회 및 축제 참가: 제5회 대한민국 평생학습 박람회 참가 및 운영
- 영등포구 제1, 제2 평생학습센터 운영

### □ 향후계획

- 구민교양강좌 2개 프로그램 운영(11월~12월)
- 행복학습센터 운영 : 3개 프로그램 운영(10월~12월)
- 평생학습협의회 운영(10월)
- 평생학습 관계자 세미나 개최(11월)

### □ 소요예산

(단위: 천원)

예산액	집행액	집행율(%)
460,588 (국 48,030, 시 18,400 구비 394,158)	337,159 (국 29,270, 시 9,698 ,구비 298,191)	73%

생활 속 과학 원리를 접목한 미래형 과학 실험과 체험 수업을 진행해 어린이들에게 과학의 꿈을 심어주는 계기를 마련하고, 그간 배워서 익힌 과학 이론 및 실습을 토대로 온가족이 함께 과학을 배워보는 과학쌈잔치 행사를 개최함으로써 과학문화 도시 활성화에 기여하고자 함

## □ 사업개요

- 동 생활과학교실 및 나눔과학교실 등 운영
  - 기 간 : 연중/ 주1회 (분기별로 총 4기 운영)
  - 대 상 : 관내 초등학생 2학년~5학년
  - 운 영 : 한국과학창의재단 및 이화창의교육센터와 연계 추진
- 과학쌈잔치 개최 : 연1회
  - 대 상 : 유아 및 초등학생과 가족 800여명
  - 내 용 : 과학부스 체험, 창의력경진대회, 식전공연 등

## □ 주요 추진실적

- 생활과학교실
  - 동 생활과학교실 및 나눔과학교실 운영(1~3분기) : 총 26개소 1,181명 참여
  - Let's Make 과학교실(과학창의반) 운영 : 5.21 ~ 7.23, 15명 참여
  - 가족공방교실 : 7.28 ~ 29, 오전·오후 총 4회, 23가족 61명 참여
  - Make App 과학교실 운영 : 7.30일 9:30 ~ 15:30 ,18명 참여

## □ 향후계획

- 2016년 4분기 생활과학교실 운영
  - 기 간 : 10.4(화)~12.12(월)
  - 장 소 : 동 주민센터 17개반 및 지역아동센터 9개소
- 제12회 과학쌈잔치 개최
  - 일 시 : 2016.11. 5.(토) 13:00 ~ 16:00
  - 장 소 : 영등포 제1스포츠센터

## □ 소요예산

(단위: 천원)

예산액	집행액	집행율(%)
86,953(구비)	67,053	77

과학에 대한 열정과 자신의 미래를 향해 도전하는 중학생 및 고등학생이 참여하여, 수학·과학 분야의 창의적 사고력을 높이고 뛰어난 미래 차세대 인재로 성장할 수 있도록 지원하여 모두가 행복한 교육 도시 영등포구를 조성하고자 함

## □ 사업개요

- YDP 과학인재교실: 전문 교수진 강의 및 실험실습, 학부모 교육
  - 대상 및 기간: 관내 중학생 50명, 7월~8월 5회차 교육
- YDP 천문캠프: 천문 교육 및 별자리 관찰 1박 2일 캠프
  - 대상 및 기간: YDP과학인재교실 참여 중학생, 8월중
- 청소년 공학교실: 첨단 과학관에서 전문가 특별강연, 이공계 진로교육
  - 대상 및 기간: 관내 고등학생 40명, 7월중 무박 2일 교육

## □ 주요 추진실적

- YDP 과학인재교실
  - 기간 : 7.16(토)~8.13(토) 매주 토요일 9:30 - 12:30 (총 5회)
  - 대상 및 장소 : 관내 중학교 2학년 47명(이화여대 신공학관)
  - 소요예산 : 20,000천원
- YDP 천문캠프 운영
  - 기간 : 8.20(토)~8.21(일) (1박2일)
  - 대상 : YDP 인재교실 수강 중학생 37명
  - 장소 : 여주청소년수련관 세종천문대
  - 소요예산 : 10,000천원
- 청소년 공학교실 운영: 3D프린터를 활용하여 시제품 출력 및 제작발표회
  - 기간 : 7.23(토)~7.24(일) 09:00~17:00 무박2일
  - 대상 및 장소: 관내 고등학교 1~2학년생 41명(이화여대 신공학관)
  - 소요예산 : 8,000천원

## □ 소요예산

(단위: 천원)

예산액	집행액	집행율(%)
39,280(구비)	38,072	97

도심에서 자란 어린이들에게 살아있는 곤충을 직접 만져보고 느낄 수 있는 체험공간 학습장을 운영하여 자연과 더불어 살아가는 지혜속에서 자연사랑에 대한 감성을 심어주고자 함

## □ 사업개요

- 운영기간 : 1월 ~ 12월
- 장 소 : 영등포구 선유동1로 80(별관청사내1층 H동)
- 대 상 : 어린이 ~ 어른
- 내 용 : 곤충표본 전시(800종 6,000점) 및 생태체험관 운영 등
- 운영방법 : 전문민간업체 위탁운영

## □ 주요 추진실적

- 곤충체험학습장 홍보
  - 언론 보도 및 방송 : 16회
  - 유치원·어린이집 대상 관람 안내 공문 발송(영등포 및 타지역): 3,953건
  - 곤충체험학습장 홍보관 운영 : 4.4 ~ 4.10
  - 곤충체험학습장 홈페이지 구축 : 4.11
- 곤충체험학습장 관람 이용객을 위한 서비스 제공
  - 유모차 보관소 및 조형물 설치
- 특별 프로그램 운영
  - 곤충표본 만들기 체험학습 개최: 5.02 ~5.31
  - 곤충디오라마 만들기 체험학습개최: 9.01~ 9.30

## □ 향후계획

- 체험학습(3기)운영 : 11월(예정)
- 타 지역 단체(어린이집·유치원) 안내문 발송: 10월

## □ 소요예산

(단위: 천원)

예산액	집행액	집행율(%)
24,670(구비)	15,441(구비)	63%

구립공공도서관의 효율적인 지원과 운영으로 전 구민의 균등한 정보 접근 및 다양한 문화 향유 기회를 제공함으로써 지식기반 사회와 문화·복지에 앞서가는 영등포를 구현하고자 함.

□ 사업개요

- 기 간 : 2016. 1. 1. ~ 12. 31.
- 대 상 : 구립공공도서관 4개소(대림·문래·선유·여의디지털 도서관)
- 운 영 : 영등포문화재단 위탁운영
- 내 용
  - 다양한 장서확충 및 독서·문화 프로그램 운영
  - 독서 문화 행사, 독서동아리 운영 등을 통한 이용자 참여 기회 제공
  - 주민 욕구에 맞는 도서관 활성화 사업 및 특화사업 추진

□ 주요 추진실적

- 도서 및 비도서 등 각종 열람자료 제공 및 학습 분위기 조성
- 도서관 및 독서문화 활성화 사업 추진 : 도서관주간행사(4월, 1,294명), 북콘서트(12회, 3,921명), 가정의달행사(5월, 1,392명), 독서의달행사(9월, 639명), 문화극장 무료영화상영(매월, 1,079명),
- 다양한 문화·복지프로그램을 통해 구민의 문화욕구 충족
  - 공공도서관 매분기 각 10~12개 문화강좌 운영
- 도서관 시설물에 대한 안정성, 이용자 편의성 향상

□ 향후계획

- 장서의 최신성 유지 및 자료 확충으로 지역 거점복합 문화공간으로 인프라 구축
- 다양한 독서문화진흥사업 및 문화프로그램 운영으로 구민의 독서생활화 정착 및 문화욕구 충족

□ 소요예산

(단위: 천원)

예 산 액	집 행 액	집행율(%)
2,949,357 (국 154,330, 시 335,027 구비 2,460,000)	2,949,357 (국 154,330, 시 335,027 구비 2,460,000)	100%

공립작은도서관 운영 지원으로 지역주민의 도서대출 및 쾌적한 독서 공간 제공을 통하여 사랑방·소통방으로 활성 운영해 나가고자 함.

□ 사업개요

- 기 간 : 연 중
- 대 상 : 관내 21개소 공립 작은도서관
- 내 용
  - 공립 작은도서관 안정적 운영을 위해 공공요금 및 일반운영비 예산지원
  - 공립 작은도서관 신간 도서구입으로 독서수준 향상

□ 주요 추진실적

- 각동 작은도서관 전기요금, 운영비 등 지원 : 71,129천원 지원
- 각동 작은도서관 신간 희망도서 매월 구매 및 배부 : 총 9,213권 배부

□ 향후계획

- 월별 신간 희망도서 지원 예정
  - 대 상 : 공립 작은도서관 21개소
  - 방 법 : 연간 도서 구매 출판사 계약 및 희망도서 택배 배송

□ 소요예산

(단위: 천원)

예 산 액	집 행 액	집행율(%)
164,463 (구비)	108,444(구비)	70(%)



구립청소년독서실의 효율적인 지원과 운영으로 저소득 청소년 등에게 학습 공간 및 학습 지도 서비스를 제공하여 청소년의 건전한 성장을 도모하고자 함

□ 사업개요

- 기 간 : 2016. 1. 1. ~ 12. 31.
- 운영개소 : 총 15개소 위탁 운영
  - 시설관리공단 14개소 (B급-6개소, C급-8개소)
  - 청소년문화의집 1개소 (C급-1개소)
- 운영시간
  - 거점독서실(구민회관 등 5개소) : 08:00 ~ 23:00
  - 일반독서실(도림1 등 5개소) : 08:00 ~ 22:00
  - 오후독서실(영등포본동 등 4개소) : 14:00 ~ 22:00

□ 주요 추진실적

- 열람실 및 인터넷방 운영, 기타 학습서비스 제공 등
- 위탁운영 대행사업비 및 야간공부방 운영비 지원
- 매월 수입금 정산 : 65,268,800원(1~8월)
- 시설점검 및 노후물품 교체 : 책상, 의자, 형광등 보수 및 교체

□ 향후계획

- 쾌적한 학습환경 조성 및 서비스 내실화를 통한 복지서비스 증진

□ 소요예산

(단위: 천원)

예산액	집행액	집행율(%)
1,021,222 (시비 42,700, 구비978,522)	807,354 (시비 37,330 구비 770,024)	79%

### Ⅲ . 중점사업 실적

연번	사 업 명	쪽
----	-------	---

- ① 융합인재교육센터 설립 ..... 17
- ② 대안학교(꿈더하기학교)운영 ..... 18
- ③ 신길특성화도서관건립 ..... 19
- ④ 문래동 목화마을공립작은도서관 설치 ..... 20
- ⑤ 영등포혁신교육지구 운영 ..... 21

학생들의 창의력과 상상력에 기반한 창조적인 아이디어를 실제로 구현 할 수 있도록 지원하여 학생 스스로가 도전 정신과 무한한 상상력, 아이디어를 발산하며, ICT정보통신기술을 융합으로 한 심화 창의혁신 교육과정의 교육센터를 설치·운영하고자 함

### □ 사업개요

- 사업기간 : '16. 1월 ~ 12월
- 위 치 : 영등포구 선유동1로 80(별관청사내 J동 2층)
- 규 모 : 132 $m^2$ (약 40평)
- 교육대상 : 초등4학년-6학년, 중학생
- 교육인원 : 20명/4개반 【초등학교 4~6학년(2개반), 중학생(2개반)】
- 교육시간 : 주1회 2시간
- 운영방법 : 이화산학협력단 이화창의교육센터 위탁운영

### □ 주요 추진실적

- 기본설계 및 공사계약 : 2월~4월
- 공사기간 : 5.11~7.15
- 과학기자재 및 사무용 기기 물품 구매: 6월~7월
- 개관 홍보 및 교육생 모집: 관내 초·중(44개교)
- 소식지 게재 및 언론보도, 주민홍보 : 홍보전산과 및 동주민센터
- 개관 및 여름방학 프로그램 운영 : 8.02~8.27(4회)
- 가을학기 프로그램 운영 모집 홍보: 8월말~ 9월중순

### □ 향후계획

- 가을학기 Fab Lab 교실 : 9.27~12.17 (총12차시)
- '17년 운영계획서 수립계획 및 협약 체결 : 12월
- 겨울방학 프로그램 운영 모집 : 12월(총80명)

### □ 소요예산

(단위: 천원)

예산액	집행액	집행율(%)
436,000천원 (국400,000, 구비36,855)	371,034천원 (국371,034, 구비 0)	85%

일반학교 적응이 어려운 청소년 발달장애인을 위하여 수준별 학업은 물론, 직업 교육이 가능한 위탁형 대안학교를 운영함으로써, 사회참여 및 자립을 지원하고자 함.

### □ 사업개요

- 규 모 : 325.22㎡(98평)
- 위 치 : 영등포구 영등포로64길 15(신길 107-2)나동 1층  
[유스스퀘어(舊 청소년 문화의 집)]
- 운영기간 : 2016. 4월 ~ 2016. 12월
- 학 급 수 : 일반계 고등학교 1·2학년 과정 1학급(통합)
- 교육과정
  - 보통교과 : 국민공통기본교과
  - 대안교과 : 바리스타 특화프로그램, 테마별 체험활동, 자율활동 등
- 운영주체 : 꿈더하기지원센터 [(사)함께가는 서울장애인부모회]

### □ 주요 추진실적

- '16. 1월 ~ 3월
  - 위탁형 대안학교 지정신청 및 약정체결
  - 위탁형 대안학교 운영준비 및 학생모집
- '16. 3월 : 교육기자재 구입 및 운영준비
- '16. 4월 : 위탁형 대안학교 입교

### □ 향후계획

- 위탁형 대안학교 운영 : 10~12월
- 학교 운영실태 지도점검 : 11월

### □ 소요예산

(단위: 천원)

예산액	집행액	집행율(%)
200,000(시)	200,000(시)	100%

도서관, 전시관을 연계한 신길특성화도서관을 건립하여 양질의 맞춤형 서비스로 주민의 다양한 지식·문화욕구를 충족시키고, 영등포의 역사와 산업사 유물들을 보존하고 전시하는 통합서비스 제공하여 주민의 애향심과 자긍심을 고취로 영등포의 위상을 제고하고자 함

**□ 사업개요**

- 위 치 : 신길동 252-11일대(신길11재정비촉진구역 내 도서관 부지)
- 사업기간 : 2013. 1. ~ 2019. 6.
- 사업규모 : 부지면적 2,300.4㎡/연면적 8,460㎡/지하2층, 지상5층
- 층별구성
  - 1~2층. 전시관,도서관/3~5층. 도서관/지하층. 다목적실, 주차장 등
- 총사업비 : 26,283백만원

**□ 주요 추진실적**

- '07. 11. : 신길11재정비 촉진구역 내 도서관 부지 확보(무상귀속)
- '13. 5. 31. : 서울시 투자심사 조건부 추진 결정
- '15. 12.~ '16. 7. : 신길특성화도서관 건립 타당성 조사 용역
- '16. 6. 30. : 신길특성화도서관 건립 계획 수립(도서관, 전시관)

**□ 향후계획**

- '16. 10.~ '17. 1. : 신길특성화도서관 설계 공모 및 업체 선정
- '17. 2.~ '17. 10. : 기본설계 및 실시설계, 시공업체 선정
- '17. 11.~ '19. 4. : 공사 착공 및 준공(18개월), 운영조직 구성
- '19. 4. ~ '19. 6. : 개관 준비 및 개관

**□ 소요예산**

(단위: 천원)

예산액	집행액	집행율(%)
1,004,000 (구비)	0	0

사막한 도심속 지역에 편안하고 친근한 공립작은도서관을 설치하여 독서 문화 저변확대와 소통공간으로 활용하여 책 권하는 사회를 만들고자 함

□ 사업개요

- 사업위치 : 선유로13길 25 (에이스하이테크시티2, 218호)
- 사용면적 : 110m<sup>2</sup>
- 운영방법
  - 근무인력 : 근무자 2인
  - 운영시간 : 10:00~17:00(주 5일) :(공립작은도서관과 동일하게운영)
  - 운영내용 : 도서열람, 도서대출 등 책읽는 독서공간으로 활용
- 공사내용 : 시설리모델링(설계용역포함), 도서관 서버구축사업 , 도서구매, 서가구입 및 기타 물품설치 등

□ 주요 추진실적

- 기본계획 수립 : 2월
- 작은도서관 설계 : 2월~4월
- 건축, 전기 등 공사착공 : 5월
- 도서구입 업체선정을 위한 입찰의뢰 : 5월
- 통합자료관리 서버구축 : 6월
- 서가 및 집기류 구입 : 6월
- 문짝 및 실내싸인공사 : 7월
- 도서관 개관 : 2016. 8. 29

□ 소요예산

(단위: 천원)

예산액	집행액	집행율(%)
290,000 (국 70,000, 시 220,000)	274,104 (국 70,000 시 204,104)	95(%)

모두에게 신뢰받는 공교육 혁신을 이루기 위해 서울시, 서울시교육청, 구, 지역사회와 학교가 협력하여 우리구의 새로운 교육모델을 실현하고자 함

## □ 사업개요

- 사업기간: 2016. 1월~12월
- 사업예산: 12억(서울시 3억, 교육청 2억, 구 7억)
- 사업규모: 8대 분야 29개 사업
  - 필수과제사업(16): 학교교육지원사업, 청소년자치 및 동아리 지원 사업  
마을-학교 연계 지원 사업, 민관학 거버넌스 운영
  - 지역특화사업(13): 영등포 꿈보자기(꿈을 키우는 교육, 보살핌이 있는 교육, 자연과 함께하는 교육, 기다림이 있는 교육)

## □ 주요 추진실적

- 청소년자치 및 동아리 지원사업
  - 학생 교사 원탁토론회, 영등포청소년자치연합 최초 구성
  - 문예체 학교동아리 지원 13팀 13,800천원
  - 자기주도적 청소년 동아리 지원 “자몽(夢) 프로젝트 25개 19,700천원
- 마을-학교 연계 지원
  - 문래창작촌 연계 창의체험활동지원 등 7개 프로그램 마을강사 양성 및 학교 수업 지원
  - 학교밖 마을방과후 학교 운영
- 다문화학생 지원 통합 프로그램 ‘드림투게더’
- 위기 및 학교부적응 청소년 지원 : 드림하이교실, 놀러와&우리동네 놀이터(6.15)

## □ 소요예산

(단위: 천원)

예산액	집행액	집행율(%)
800,000 (시300,000 구비500,000)	496,875 (시275,000, 구비221,875)	62.1