

제201회 구의회 제1차 정례회

2017. 6. 15. ~ 6. 27.

청림 영등포

2017년 주요업무 보고



문화체육과

보고 순서

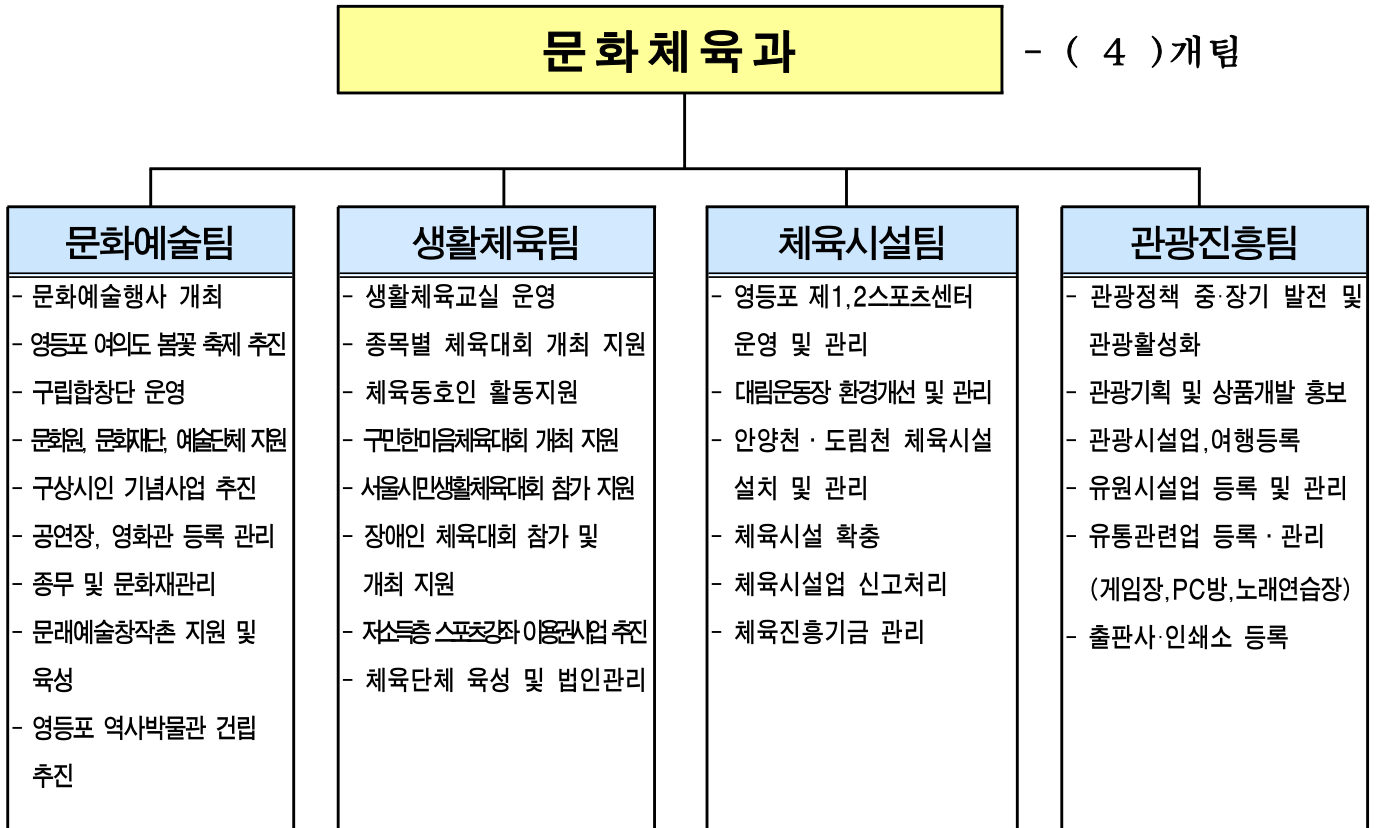
I . 일 반 현 황 . . . 1

II . 주요업무 추진실적 . . . 4

III . 중점사업 추진실적 . . . 17

I. 일반 현황

1 조직



2 인 력

구 분	계	일 반 직						관 리 운 영 직				별 정 직 · 임 기 제			
		4급	5급	6급	7급	8급	9급	6급	7급	8급	9급	6급	7급	8급	9급
정 원	20	-	1	7	5	4	1	-	0	-	-	-	1	1	-
현 원	20	-	1	6	5	4	1	-	1	-	-	-	1	1	-
과부족	0	-	0	△1	0	0	0	-	1	-	-	-	0	0	-

3

주요시설 및 장비

□ 시설물 현황

연 번	명 칭	현 황	비 고
1	영등포아트홀·전시실	국회대로 596(10,606㎡)	운영 : 영등포문화재단
2	영등포문화원	신길로 275(3,356㎡)	운영 : 영등포문화원
3	영등포 제1스포츠센터	신풍로 1(9,169㎡)	운영 : 영등포구시설관리공단
4	영등포 제2스포츠센터	국회대로 615(6,674㎡)	운영 : 영등포구시설관리공단
5	대림운동장	대림동 780(16,500㎡)	축구장, 테니스장, 게이트볼장, 족구장, 농구장, 관리사무소 등
6	안양천·도림천 체육시설	안양천 둔치 (안양천 4.8km, 도림천 4.1km)	축구장, 족구장, 게이트볼장, 농구장, 인라인스케이트장 등

□ 장비 현황

명 칭	현 황	비 고
차 량	포터 2007년식 (80무 3048)	부서 업무용

4

예산 현황

□ 일반회계

(단위: 천원)

단위사업명	예산액	집행액	집행율(%)
계	12,207,890	8,389,937	68.7
문화환경·기반조성	1,870,841	1,747,932	93.4
문화브랜드 창출 및 지역문화육성 지원	1,200,820	680,542	56.7
생활체육교실 운영	308,771	116,619	37.8
종목별 체육대회 개최 및 지원	426,977	81,452	19.1
체육시설 기능강화	8,224,852	5,688,834	69.2
관광 진흥기반 구축	55,900	23,900	42.8
유통 및 문화관련업 진흥	10,451	3,000	28.7
기본경비	109,278	47,658	43.6

□ 체육진흥기금

(단위: 천원)

단위사업명	예산액	집행액	집행율(%)
계	1,535,284	0	0
체육진흥관련 사업 및 지원	1,301,050	0	0
보전지출	234,234	0	0

Ⅱ . 주요업무 추진실적

연번	사 업 명	쪽
①	구립예술단 운영	5
②	제13회 영등포 여의도 봄꽃축제 개최	6
③	구민사랑 열린 음악회 개최	8
④	구상시인 기념사업 추진	9
⑤	영등포문화원 육성 지원	10
⑥	지역문화예술단체 및 사업활동 지원	11
⑦	생활체육교실 운영	12
⑧	종목별 체육대회 개최 및 지원	13
⑨	영등포스포츠센터 운영 지원	14
⑩	체육시설 유지관리	15
⑪	관광 진흥기반 구축	16

구립예술단 운영 지원을 통해 예술단체의 역량 향상과 구민들의 정서함양에 기여하고자 함

□ 사업개요

- 운영근거 : 서울특별시 영등포 구립예술단체 설치 및 운영 조례 및 시행규칙
- 구립예술단 현황

구 분	구립여성합창단	구립시니어합창단
창 단	2005. 8월	2014. 11월
단 원 수	34명	48명
정기연주회	연 1회	연 1회
경연대회	연 1회 이상	연 1회 이상
기 타	각종 문화행사 참가	

□ 주요 추진실적

- 문화행사 참여
 - 신년인사회, 여의도 봄꽃축제, 청남대 영춘제, 단오축제 등 각종 문화 행사 참여

□ 향후계획

- 정기연주회 개최
 - 여성합창단 제13회 정기연주회(6.22.), 시니어합창단 제5회 정기연주회(6.26.)
- 경연대회 참여 : 여성합창단(9월), 시니어합창단(8월)
- 문화행사 참여 : 구민의 날(9월), 노인의 날(10월), 서울여성합창페스티벌 등
- 단원모집 : 시니어합창단(11월), 여성합창단(수시)

□ 소요예산

(단위: 천원)

예 산 액	집 행 액	집행율(%)
106,895(구비)	49,961(구비)	46.7%

안전하고 쾌적한 꽃길 조성과 영등포문화재단 전담운영의 볼거리·즐길거리가 풍성한 시민문화축제로 승화시켜 우리구 문화 브랜드 이미지를 정착시키고자 함

□ 사업개요

- 축제명 : 제13회 2017. 영등포 여의도 봄꽃축제
 - 주제 : 이리 오너라, 꽃과 놀자!
- 축제기간 : 2017. 4. 1.(토) ~ 4. 9.(일) - 9일간
 - 교통통제 : 3.31.(금) 12:00 ~ 4.10.(월) 12:00 - 11일간
- 장소 : 여의서로 일대(서강대교 남단 ~ 여의2교 입구/1.7km 구간)
- 추진내용
 - 행정지원(시민편의·안전) : 도로, 교통, 청소, 자원봉사, 안전관리 등
 - 문화행사 : 공연, 전시, 체험, 홍보
- 참여인원 : 7,716명(공무원, 문화재단, 자원봉사자, 유관기관, 용역)
- 방문객 : 560만명

□ 주요 추진실적

- 행정지원(질서운영) : 축제환경 조성, 종합상황실 및 12개 기능반 운영
 - 안전점검·순찰, 언론지원·홍보, 자원봉사지원, 교통약자지원
여성·유아지원, 청결관리·화장실임차, 조정·녹지관리, 가로노점정비
조명·전력관리, 주차질서운영, 교통통제, 의료지원
- 문화행사 지원

구분	내용	비고
개막식	4.1.(토), 내빈소개, 개막선언, 축하공연	
공연	기획공연(28회), 시민자유참가공연(44회), 퍼레이드(3회) 등	75개팀 75회 공연
체험	추억의 롤러장, 교복·한복체험, 미술·서예체험, 곤충체험 등 (문화재단, 문화체육과, 교육지원과 등)	18개 체험

구분	내용	비고
전시	영등포사진관, 문화의 거리, 관광사진 및 현대작가초대전 책읽는버스, 추억의 역전다방, 북이랑 꽃이랑 같이 놀자 (문화재단, 문화체육과)	7개 행사
홍보 부대행사	우수중소벤처기업박람회, 봄꽃길 걷기대회, 건강홍보관, 봄꽃 백일장, 장애인식개선체험 (문화체육과, 사회복지과, 지역경제과, 보건소 등)	28개 행사

○ 2017년도 달라진 점

- 축제 종료 후 청소·가로정비 상황실 연장운영
- 의료지원상황실 단독 운영으로 쾌적하고 신속한 응급처치
- 자원봉사상황실을 서강대교 남단 하부로 위치변경, 봉사자 편의 제공

□ 향후계획

- 제14회 2018. 봄꽃축제 추진방향 수립
 - 2017년도 축제운영의 개선방향 중심으로 방향 설정

□ 소요예산

(단위: 천원)

예산액	집행액	집행율(%)
492,690 (시 180,000, 구 78,690, 재단 234,000)	459,772 (시 173,453, 구 69,284 재단 217,035)	93.3%

공원 및 공공시설에서의 다채로운 공연 개최로 구민화합과 소통을 이루고 일상 속 문화향유로 활력과 매력이 넘치는 문화도시 영등포를 실현하고자 함

□ 사업개요

- 사업명
 - 구민사랑 콘서트 운영(연2회)
 - 찾아가는 마을 음악회 행사 운영(연9회)
 - 무궁화 작은 음악회 운영(구 주민참여)
- 추진기간 : 연중
- 장 소 : 공원, 학교운동장 등 다중밀집 장소

□ 주요 추진실적

- 제1차 구민사랑 콘서트
 - 일 시 : 2017. 5. 20.(토) 19:00~20:30
 - 장 소 : 도림유수지 체육공원
 - 출연자 : 가수 송대관, 김상희, 김상배, 이상변, 현자, 전시현, 승주 등
 - 관람객 : 1,200명

□ 향후계획

구 분	기 간	횟 수	장 소	내 용
구민사랑 콘서트	10월 중	1	학교 운동장 등	대규모 성인가요 콘서트
찾아가는 문화 나눔 공연	6~10월	9	주민밀착 공간	소규모 마을 음악회 (클래식, 밴드, 마술 등)
무궁화 작은 음악회	8월 중	1	무궁화동산	나라꽃 무궁화의 의미를 되새기는 축제

□ 소요예산

(단위:천원)

예 산 액	집 행 액	집행율(%)
99,000(구비)	32,200(구비)	32.5%

우리구에서 30여년 동안 거주한 구상시인의 문학적 업적과 작가정신을 기려
우리구 문화예술의 발전과 한국의 대표적인 문학상으로 발전시키고자 함

□ 사업개요

- 기 간 : 연 중
- 추진방향
 - 구상시인의 문학정신을 계승하고, 한국문단의 대표적인 문학상으로 자리매김
 - 우수문인 발굴을 통한 노벨문학상 발굴의 디딤돌 역할 도모
- 사업내용 : 구상문학상 및 구상한강백일장 운영
- 추진근거 : 서울특별시 영등포구 구상시인 기념사업 조례
- 주 관 : 영등포구와 (사)구상선생기념사업회 공동 추진

□ 주요 추진실적

- 제1차 운영위원회 개최 : 2017.5.26.(목) 11:00

□ 향후계획

- 제8회 구상한강백일장 개최
 - 일 시 : 10월 둘째주 토요일
 - 장 소 : 여의도 구상시비 인근
 - 내 용 : 시, 산문(수필 또는 단편소설) / 고등부 22명, 일반부 14명
- 제9회 구상문학상 시상식
 - 일 시 : 11월 말
 - 내 용 : 구상문학상 및 젊은작가상 시상
 - 상 금 : 본상 5천만원, 젊은작가상 1천만원

□ 소요예산

(단위: 천원)

예 산 액	집 행 액	집행율(%)
80,800(구비)	740(구비)	0.9%

우리구의 문화예술 증진과 요람 역할을 수행하는 영등포문화원의 건실한 운영을 위하여 사업비와 건물 관리에 필요한 운영비를 지원하고자 함

□ 사업개요

- 기 간 : 연 중
- 지원근거 : 지방문화원진흥법 제3조 및 제15조
- 내 용 : 우리구의 향토문화자원을 발굴·보존하고 108여개의 문화강좌, 다양한 지역문화행사 등을 추진하여 지역문화 진흥에 적극 기여하는 영등포문화원을 육성 지원

구 분	사 업 명	추진시기
문화학교 운영	- 7개 분야 108여개 강좌 운영	연 중
지역문화행사 및 축제 운영	- 영등포단오한마당 축제, 청소년음악경연대회, 어르신 콩쿠르, 구민회호대회 등 지역문화 행사 및 축제 개최 - 향토사료집 <문화영등포> 발간, <영등포문예> 발간	연 중
문화원 건물 위탁관리	- 건물관리 직원 인건비 및 소규모 건물 유지관리비 지원	연 중
관리감독 강화	- 시설점검을 통한 안전체계 구축 - 운영에 대한 지도·점검을 통한 투명성 강화	연 중

□ 주요 추진실적

- 문화행사 개최 : 문화유적지 탐방(4.20.), 영등포 단오축제(5.27.)

□ 향후계획

- 문화행사 추진 : 청소년음악경연대회(9월), 구민회호대회(10월)
- 문화원 운영 전반 지도·점검 실시 : 11월

□ 소요예산

(단위: 천원)

예 산 액	집 행 액	집행율(%)
397,330 (시 74,250, 구비 323,080)	295,330 (시 60,500, 구비 234,830)	74.3%

지역 예술단체에서 주관하는 각종 문화사업 지원을 통해 지역예술인 창작의지 제고 및 지역 문화 발전 제고

□ 사업개요

- 기 간 : 2017. 1 ~ 11월
- 지원단체 : 영등포예술인총연합회 및 6개 협회
- 지원방법 : 사업계획서 검토 후 보조금 지급 및 정산

□ 주요 추진실적

- 영등포예술인총연합회 상반기 운영비 지원 : 1,500천원
- 2017. 제14회 어버이 “효” 정기공연(영등포국악협회)
 - 일 시 : 2017. 5.10.(수) 18:00~20:30
 - 지원액 : 9,000천원
 - 참여인원 : 출연진 35명 / 관객 : 약 450여명
- 제15회 영등포 단오축제 어린이 사진촬영대회(영등포사진협회)
 - 일 시 : 2017. 5.27.(토) 10:00~15:00
 - 지원액 : 4,500천원
 - 참여인원 : 약 300여명

□ 향후계획

지원단체	사업명	지원시기	예산액(천원)
예술인총연합회	목련전	9월 중	12,500
미술협회	영등포미술협회전	6월 중	5,000
서예협회	구민가훈 써드리기		1,400
		영등포서예협회전	8,000
문인협회	영등포문학 출판	8월 중	4,000
	구민참여 문학강좌 및 시낭송회	10월 중	3,000

□ 소요예산

(단위: 천원)

예산액	집행액	집행율(%)
57,400(구비)	17,400(구비)	30.3

여가 활동 및 건강에 대한 관심도 증가에 따른 체육수요에 대처하고자 다양한 프로그램을 개발·보급하고, 소외계층에게 체육활동의 기회를 제공하여 생활체육 활성화와 국민의 건강증진을 도모하고자 함.

□ 사업개요

- 운영기간 : 2017. 1 ~ 12월
- 운영내용 : 구 생활체육교실 등 10개 사업 추진

□ 주요 추진실적

- 운영실적

사업명	기간	내용
구 생활체육교실	3~5월	요가, 탁구 등 선호종목 생활체육교실 운영 (11개종목 15개 교실)
동 생활체육교실	1~5월	동 종목별 체육동호회 발굴 및 운영 지원 (18개동 7종목 23개 교실)
여성 및 유아 축구교실	3~5월	관내 여성 및 유아 대상 축구교실(2개, 주3회) 운영
어린이 축구 및 풋살교실	축구 1~5월 풋살 3~5월	관내 초중고 대상 축구(1개, 주5회)·풋살(4개, 주2회)교실 운영
꿈나무 육성지원	1~5월	운동부 육성 우수 학교 발굴 지원
지역스포츠 활성화	1~5월	구체육회 사무국 기본운영비 및 지도자 교통비 지원
안양천 건강체조교실	3~5월	안양천 이용 주민 대상 생활체조교실 운영(주5회)
스포츠강좌이용권	1~5월	저소득층 유 청소년(만5세~만18세) 체육강좌 수강료 지원(월8만원)
태권도시범단 지원	1~5월	시범훈련 및 관내 각종 행사에 태권도 시범활동 지원
어르신체육활동지원	1~5월	어르신 체육활동에 필요한 운동용품 및 장비지원

□ 향후계획

- 2017. 6~12월 : 구 생활체육교실 등 10개 사업 지속추진
- 꿈나무 육성지원 : 6월 중

□ 소요예산

(단위: 천원)

예산액	집행액	집행율(%)
308,771 (국61,391, 시53,155, 구비194,225)	116,618 (국31,143, 시13,650, 구비71,825)	37.8%

종목별 체육대회 개최를 통해 동호인 저변 확대 및 생활체육 활성화를 도모하고 생활체육으로 소통·화합하여 건강한 영등포를 구현하고자 함

□ 사업개요

- 운영기간 : 2017. 1 ~ 12월
- 운영내용 : 구청장기 대회 등 8개 사업 추진

□ 주요 추진실적

- 운영실적

사업명	기간	내용
구청장기대회	1~5월	12개 중 4개 종목(족구, 자전거, 게이트볼, 탁구) 개최
연합회장기대회	1~5월	24개 중 6개 종목(축구, 롤러, 배드민턴, 야구, 태권도, 합기도) 개최
서울시민체육대회	3~5월	구체육회 및 20개 시장기 종목별연합회 대회 지원
생활체육 동호인 활동 지원	1~5월	5개 전국·시도 종목별 대회 참가 지원 축구협회 소속 17개 클럽 체육시설 사용료 지원 야구소프트볼협회 소속 2개 클럽 훈련용품비 지원

□ 향후계획

- 운영계획

사업명	기간	내용
구청장기대회	6~11월	12개 중 8개 종목(축구, 배드민턴, 검도 등) 개최
연합회장기대회	6~11월	24개 중 18개 종목(육상, 농구, 게이트볼 등) 개최
구민건강달리기대회	9월	구민의 날 기념 걷기 및 달리기 대회
유·소년 축구대회	10월	관내 유아 및 초등학생 축구대회
구민 한마음 체육대회	9월	구민 누구나 참여하여 이웃간 소통·화합하는 축제의 장 마련
생활체육 동호인 활동 지원	6~12월	동호인 활동비 및 대회 참가 지원
장애인체육대회	6~12월	시·구 장애인체육대회 개최 및 참가 지원

□ 소요예산

(단위: 천원)

예산액	집행액	집행율(%)
426,977(구비)	81,452(구비)	19.1%

지역특성화에 맞춘 다양한 생활체육 및 문화 프로그램을 제공하여 고객 만족도 향상과 건강증진에 기여하는 스포츠센터 운영

□ 사업개요

- 운영시설 : 2개 시설(영등포 제1, 2스포츠센터)
- 운영방법 : 영등포구시설관리공단 위탁 운영
- 시설현황

구분	제1스포츠센터	제2스포츠센터
개관일	2004. 9. 1.	2014. 8. 1.
시설규모	9,169㎡/ 지하2~지상3층	6,674㎡/ 지하3~지상5층
운영인력	115명(정규직 19, 현업직 9, 강사 87)	105명(정규직 18, 현업직 9, 강사 78)
주요시설	수영장, 대체육관, 골프연습장 등	수영장, 대체육관, 스피닝실 등

□ 주요 추진실적

- 경영수지 및 등록인원 (단위: 천원)

구분		계	제1스포츠센터	제2스포츠센터
경영수지	수입	1,871,373	995,926	875,447
	지출	1,530,998	848,986	682,012
	수지	340,375	146,940	193,435
등록인원		44,989명	24,820명	20,169명
운영강좌		-	51개 종목 222개 강좌	43개 종목 182개 강좌

- 소규모 문화강좌실 설치, 지하주차장 조명(71개) 교체 - 1센터
- 휴게실(5층) 편의시설(탁자, 선풍기 등) 확충, 주차장 도색 - 2센터
- 고객서비스 향상을 위한 직원 친절·안전 교육 : 총 54회(주 1회 이상)

□ 향후계획

- 대체육관 조명(60개), 탁구대(10대), CCTV(33대) 교체 - 1센터
- 유아놀이방 환경정비, 자동전자혈압계 설치, 수영장 시설정비 - 2센터

□ 소요예산

(단위: 천원)

예산액	집행액	집행율(%)
5,918,966(구비)	5,598,017(구비)	94.6

대림운동장, 안양·도림천 등 체육시설의 지속적인 유지관리로 구민에게 쾌적하고 건전한 여가활동을 할 수 있는 생활체육 공간 제공

□ 사업개요

- 운영시설 : 대림운동장, 안양·도림천 등 생활체육시설
- 운영방법 : 인터넷 예약제(축구, 족구장), 비예약(농구, 게이트볼장 등)
- 시설현황 : 7개 종목 33개 시설

구분	계	축구장	족구장	농구장	테니스장	게이트볼	배드민턴	인라인
계	33	7	6	2	3	10	4	1
대림운동장	8	1(인조잔디)	2	1	3	1	-	-
안양·도림천	21	6	4	1	-	9	-	1
당산동배드민턴장	4	-	-	-	-	-	4	-

※ 민간체육시설 : 696개소(종합체육시설, 수영장, 체육도장, 체련단련장, 당구장 등)

□ 주요 추진실적

- 체육시설 정비 및 확충
 - 대림운동장 : 3건 3,580천원(인조잔디 브러싱/충진재 보충, 국기게양대 설치 등)
 - 안양·도림천 : 4건 11,680천원(족구게이트볼장 2면 확충, 바닥 다짐, 그늘막 보수 등)
- 시설예약 및 사용료 징수 : 1,752건 12,621천원(5월말 현재)
- 쾌적한 체육시설 관리 : 청소, 순찰 등 일일점검(기간제 근로자 7명 근무)
- 체육시설업 신고처리 등 : 신규/변경 50건, 수영장 수질점검 5회(매월)

□ 향후계획

- 대림운동장 족구장 우레탄 교체, 테니스장 LED조명 설치 : 99,000천원(국비)
- 안양천 축구장(억새2구장), 도림천 농구장 간이조명 설치
- 체육시설업 대표자·종사자 성범죄 경력 확인, 소규모 체육시설 안전점검

□ 소요예산

(단위: 천원)

예산액	집행액	집행율(%)
265,053(구비)	90,818(구비)	34.3

지역 관광 진흥기반 구축을 위하여 관광코스 및 상품개발, 관광홍보 마케팅, 문화관광 홈페이지 관리 등 체계적이고 효율적인 사업 추진으로 지역 경제 활성화 및 지속가능한 관광발전을 도모하고자 함.

□ 사업개요

- 대 상 : 지역주민 및 국내·외 관광객
- 주요사업 : 관광코스 및 상품개발, 관광홍보물 제작 및 마케팅, 문화관광 홈페이지 운영 및 유지보수

□ 주요 추진실적

사업명	추진시기	주요 추진사항	비고
영등포 관광정보센터 설치	3 ~ 8월	<ul style="list-style-type: none"> ○ 타임스퀘어 광장 내 관광정보센터 부지 선정 ○ 관광정보센터 기본 및 실시설계 수립 ○ 건축 및 전기공사 일상감사 및 입찰 공고 	
영등포 관광그랜드세일	4. 1~5.14	<ul style="list-style-type: none"> ○ 21개 관광사업체 118개 할인상품 운영 ○ 봄꽃축제 연계 관광정보센터 운영 ○ 총 2,214명 외국인 통역 안내 	
민관 관광협의체 운영	년 4회	<ul style="list-style-type: none"> ○ 봄꽃축제 연계 관광사업 추진 방안 논의 ○ 관광그랜드세일 및 스탬프투어 참여 	
철부지 올래?문래! 투어	3~11월	<ul style="list-style-type: none"> ○ 1회 15명 내외 정규투어 운영(보노보C) ○ 200명 투어 참여(6월 기준) 	
관광홍보 마케팅	연 중	<ul style="list-style-type: none"> ○ 관광홍보물 제작 : 가이드북, 안내지도, 리플렛 등 ○ 관광홍보물 배포 : 관광사업체 및 봄꽃축제 행사장 	
문화관광 홈페이지 유지보수	연 중	<ul style="list-style-type: none"> ○ 영등포 여의도 봄꽃축제 홈페이지 개편 ○ 신규 콘텐츠 업로드 및 유지보수 ○ 관광그랜드세일 온라인 할인쿠폰 제작 	

□ 향후계획

- 관광정보센터 건축공사 및 내부 콘텐츠 시설 공사 진행 (6~8월)
- 하반기 영등포 지역관광 팸투어 및 스탬프 투어 운영 (7~10월)
- 여의도관광안내지도 제작 (6~10월)
- 영등포 관광안내표지판 정비사업 추진 (6~10월)

□ 소요예산

(단위: 천원)

예산액	집행액	집행율(%)
55,900(구비)	23,900(구비)	42.8

Ⅲ . 중점사업 추진실적

1 제9회 서울국제초단편영화제 개최

문화예술팀

21세기 문화트렌드인 디지털과 IT산업을 기반으로 한 국제영화제의 유치와 영등포 초단편영화 아카데미 운영을 통한 구민의 문화향유 기회 확대와 영상 문화 특구 영등포의 브랜드를 정립하고자 함

□ 사업개요

- 사업명 : 제9회 서울국제초단편영화제
- 기 간 : 2017. 9.14.(목) ~ 9.19.(화) 예정
- 장 소 : 경방타임스퀘어, 영등포CGV, 영등포아트홀, 서울메트로 1~4호선, 관내 공공시설, 공식 홈페이지 등
- 내 용
 - 주요행사 : 서울국제초단편영화제
 - 개막식 및 폐막식(시상식)
 - 초단편영화상영 : 국제 초청작·경쟁작품으로 90초, 5분, 15분 영화
 - 영화제작지원 사업, 구민(어린이·일반)심사단 운영, 관객과의 만남 등
 - 부대행사 : 제1회 영등포초단편아카데미
 - 공개강좌 및 영등포초단편아카데미 운영 : '17. 7.14.(금) ~ 9.10.(목) (시니어 초단편아카데미, 일반 초단편아카데미, 청소년 아카데미)

□ 주요 추진실적

- 주관사인 (사)서울국제초단편영상제와의 업무협약 : '17. 5.25.(목)
- 사업보조금 교부

□ 향후계획

- 제1회 영등포초단편아카데미 운영 및 제9회 서울국제초단편영화제 지원

□ 소요예산

(단위: 천원)

예산액	집행액	집행율(%)
300,000 (시 200,000, 구비 100,000)	100,000 (시 0, 구비 100,000)	33.3%

2 도림유수지 배드민턴 실내체육관 건립

체육시설팀

도림유수지내 배드민턴 전용 체육관 건립으로 부족한 실내 체육시설 확충을 통해 구민의 생활체육 기회 확대 및 삶의 질 향상 도모

□ 사업개요

- 위 치 : 도림동 254 도림유수지 내
- 규 모 : 2,990.73 m^2 , 지상3층/ 유수지 복개 3,900 m^2
- 주요시설 : 배드민턴장(12면), 다목적실, 실내주차장 등

구분	면적	용도
1층	400.14 m^2	주차장(51대), 전기실, 기계실, 판매점
2층	2,171.23 m^2	배드민턴장(12면), 사무실, 샤워실, 탈의실, 창고, 관람석
3층	419.36 m^2	다목적실, 관람석

□ 주요 추진실적

- 공사착공 : 2017. 2.15.(공사기간 : 2017. 2월 ~ 2018. 4월)
- 시공업체 : 정로건설(주) - 유수지 복개공사
- 주요공정 : 기초공사(파일박기), 바닥 및 복개면 골조공사(콘크리트 타설)



□ 향후계획

- 실내체육관 공사 : 2017. 7월 ~ 2018. 4월(10개월)
- 시설운영 계획 수립, 위탁자 선정, 시설 개관 : 2018. 2월 ~ 5월

□ 소요예산

(단위: 천원)

예산액	집행액	집행율(%)
10,749,420 (시 5,800,000, 구 3,349,420, 특교 1,600,000)	2,770,406 (시 2,750,406, 구 20,000)	25.8

국내외 관광객 및 구민들에게 관광정보 제공, 문래동 브랜드 사업인 목화사업 홍보를 위해 우리구 대표명소인 타임스퀘어 광장에 관광정보센터 & 목화체험 전시관을 설치하여 지역관광활성화에 기여하고자 함

□ 사업개요

- 사업목적 : 관광정보 제공 및 불편사항 해소를 위한 종합 서비스 공간 설치
- 사업위치 : 영등포구 영중로 15, 타임스퀘어 광장
- 사업규모 : 180 m^2
- 사업내용
 - 1층(90 m^2) : 관광정보센터(인포메이션, 관광홍보, 구정홍보, 자전거VR체험)
 - 1층(90 m^2) : 목화체험전시관(목화전시, 체험, 홍보관)
- 사업기간 : 2017. 3월 ~ 8월

□ 주요 추진실적

- 관광정보센터 설치 관련 관계부서 검토 협의 진행
 - 도시계획과, 건축과, 건설관리과, 교통행정과, 주차문화과, 타임스퀘어
- 관광정보센터 추진 계획 수립 및 공유재산 심의 진행
- 관광정보센터 기본 및 실시설계 용역 계약(생각나무파트너스건축사무소)

□ 향후계획

- 관광정보센터 건축/전기/내부콘텐츠 공사 발주 : 6월
- 관광정보센터 기간제근로자 모집공고 : 7월
- 공사 완료 및 운영 : 8월

□ 소요예산

(단위: 천원)

예산액	집행액	집행율(%)
300,000(시비)	20,000(시비)	6.7%