

교육·복지·사람 중심



제173회 구의회 임시회

2013. 2.22 ~ 3.5



# 2013년 주요업무 보고



## 복지정책과

# 보고 순서

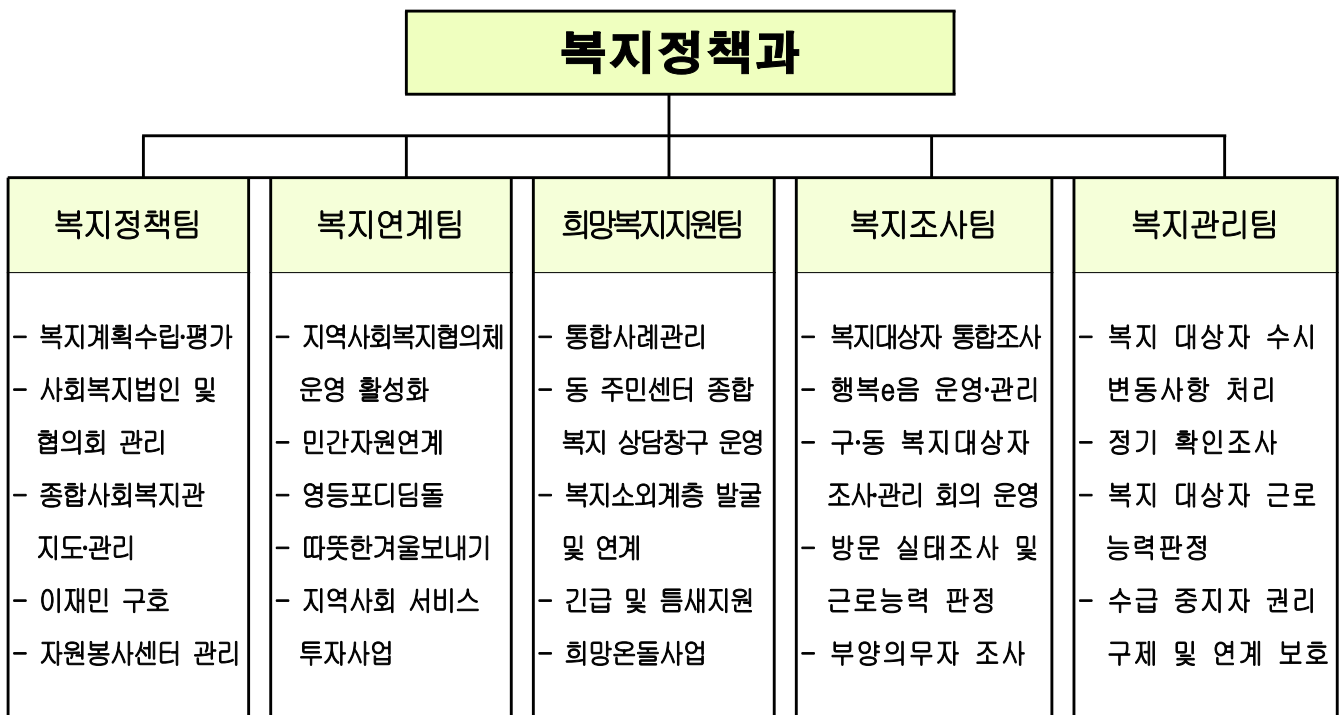
I . 일 반 현 황	••••	1
II . 2013 주요업무 계획	••••	4
III . 신규·주요투자사업	••••	18

# I. 일반 현황

## 1 인 력

구 분	계	일 반 직						기 능 직				
		4급	5급	6급	7급	8급	9급	6급	7급	8급	9급	10급
정 원	31	1	1	8	8	10	2	-	-	1	-	-
현 원	32	1	1	7	5	8	9	-	1	-	-	-
과부족	1	-	-	△1	△3	△2	7	-	1	△1		-

## 2 조 직



### 3

### 주요시설 및 장비

구분	명칭	현황	소속(비고)
장비	차량	모닝 (2010년식)	통합조사팀
		비스토 (2004년식)	
		스타렉스 (2008년식)	운영체 : (사)원진사랑나눔 (이사장 류봉식)
시설	자원봉사 센터	당산3가 3(140.7㎡)	회장 : 정진원
	사회복지협의회	당산동 121-41(222㎡)	
	푸드뱅크		운영체 : 사회복지협의회
	푸드마켓 2호점		
	푸드마켓 1호점	신길6동 480(102.3㎡)	구호물품 : 112세트
	재해구호물자창고	신길1동 89-197(100㎡)	
	영등포종합사회복지관	신길5동 440-56	운영체 : 어린이 재단 (관장 김미경)
	신길종합사회복지관	신길1동 465- 1	운영체 : 불교조계종사회복지재단 (관장 공상길)

### 4

### 예산현황

#### □ 사업별

(단위 : 천원)

단위사업명	예산액	전년도 예산액	증(△)감
계	3,698,138	4,049,843	△351,705
지역사회 복지서비스 체계구축	257,261	223,905	33,356
통합 복지서비스 운영	1,274,416	1,486,798	△212,382
종합사회복지관 활성화	1,493,756	1,690,383	△196,627
자원봉사 활동 강화	505,360	495,705	9,655
기본경비(행정운영경비)	167,345	153,052	14,293

## 목 차

### 〈2013년도 주요업무계획〉

1. 종합사회복지관 운영 · 관리 ..... 4
2. 사회복지협의회 운영 지원 ..... 5
3. 자원봉사센터 민간위탁 운영을 통한 자원봉사 활성화 ... 6
4. 사회공헌을 통한 행복파트너 구축 ..... 7
5. 영등포구 지역사회복지협의체 운영 ..... 8
6. 아름다운 이웃, 영등포디딤돌 ..... 9
7. 지역사회서비스 투자사업 ..... 10
8. 청소년희망디자인 드림코칭 사업 ..... 11
9. 희망플러스 · 꿈나래통장 사업 ..... 12
10. 희망복지지원단 운영 ..... 13
11. 희망온돌사업 운영 ..... 14
12. 긴급지원사업 ..... 15
13. 복지사각지대 발굴단 “좋은이웃들” 운영 ..... 16
14. 복지통합 조사 및 관리 ..... 17

### 〈신규·주요투자사업〉

1. IBK와 함께하는 “사랑의 밥차” 운영 ..... 18

## II. 주요 업무추진 계획

### 1 종합사회복지관 운영 · 관리

지역주민에게 맞춤형 복지 서비스를 제공하고 가족 기능강화 및 주민 상호간 연대감 조성으로 각종 지역사회문제를 예방·치료하는 종합적인 복지서비스 제공

#### □ 사업개요

##### ○ 시설현황

구 분	영등포종합사회복지관	신길종합사회복지관
수탁자	사회복지법인 어린이재단	대한불교 조계종 사회복지재단
위탁기간	'10.11.27 ~ '13.11.26.(3년간)	'12. 9. 1 ~ '15. 8. 31(3년간)

- 운영사업 : 5개 분야(가족복지사업, 지역사회보호사업, 지역사회조직사업, 교육·문화사업, 자활사업)

#### □ 추진실적(2012년)

- 5개 분야 23개 사업 431개 프로그램 운영
- 노후시설 개·보수 등 기능보강공사
  - 영등포 : 승강기 설치 공사(준공 : 2012.10.17)
  - 신 길 : 강당 개보수 및 승합차량 구매

#### □ 세부 추진계획

- 5개 분야 23개 사업 362개 프로그램운영
  - 2012년 사업 운영실적에 따른 프로그램 통폐합 및 신규 프로그램운영
  - 2013년 종합사회복지관 신규프로그램 운영
    - 영등포 : DREAM TOMORROW(중학생 방과후), 중도입국 청소년 지원프로그램
    - 신 길 : 지식봉사 멘토링, 주민복지학교, 작은 벼룩시장 등
- 복지관 운영 관리
  - 시설안전 지도·점검 실시(연3회 - 동절기, 하절기, 해빙기)
  - 종합사회복지관 운영 관련 지도·점검 실시(9~10월 중)
  - 영등포종합사회복지관 시설 운영·관리 위탁심사(9~10월 중)

□ 소요예산 : 1,313,802천원 (시비 1,183,250, 구비 130,552)

## 2 사회복지협의회 운영 지원

주민 복지 수요를 효율적으로 대처하고 지역주민과 밀착된 복지 서비스를 제공하며, 지역사회 복지사업을 활성화하고자 함.

### □ 추진방향

- 사회복지종사자의 역량강화 및 복지정책 수립 추진 등 민·관 네트워크 형성
- 사회적 취약계층을 위한 지원사업 및 이웃돕기, 후원자 발굴

### □ 추진실적(2012년)

- ‘좋은이웃들’ 복지사각지대 발굴 추진 : 발굴 119건, 지원 158건
- 복지지원사업
  - 도시락 나눔 사업 : 70명, 식품나눔(3회) : 800세대
  - 이마트, 한국조리사관학교 사회공헌 협약 체결 사업 : 12회
- 푸드마켓 · 푸드뱅크 사업실적
  - 푸드마켓 기탁실적 : 431,290천원 / 배분실적 : 19,918명 356,921천원
  - 푸드뱅크 기탁실적 : 389건 842,000천원 / 배분실적 : 466개소 842,000천원
- 사랑의 빨래방사업 : 134건 1,428점(이불, 옷 등 세탁)

### □ 세부 추진계획

- 사회복지에 관한 협의조정, 정책개발 사업
  - 사회복지의 날 기념식 개최, 사회복지종사자 Workshop 등
- 저소득층 지원 및 홍보사업
  - 저소득층 취약계층에 장학금, 독거노인·소년소녀가장 등 지원
  - 설 · 추석 · 어버이 날 맞이 사랑의 식품 나눔 행사실시
  - 이마트, 한국조리사관학교 지역사회공헌 협력사업(나눔 행사) 추진
- ‘좋은 이웃들’ 운영 복지사각지대 발굴 활성화 사업 추진
  - 권역별 소규모 팀(10인/1조) 중심의 조직화, 팀장 전문화 교육실시

### □ 기대효과

- 민·관 네트워크 형성으로 다양한 복지서비스 제공 및 이용 편의 제공

□ 소요예산 : 306,552천원(시비 39,727 구비 266,825)

### 3 자원봉사센터 민간위탁 운영을 통한 자원봉사 활성화

영등포구 자원봉사 민간위탁 운영을 통해 민·관이 주도하는 협력시스템을 구축하여 지속적이고 체계적인 공공체계 운영을 정착시킴으로써 자원봉사 내실화 구현

#### □ 추진방향

- 민·관 협력시스템에 의한 민간주도, 공공지원 체계 정착
- 민간위탁 효율성 및 효과성 분석을 통한 사업의 내실화 및 운영 개선

#### □ 추진실적(2012년)

- 자원봉사자 등록현황 : 58,022명 ('12.12.31현재)
- 1회 이상 활동 자원봉사자 수 : 13,139명('12.12.31현재)

#### □ 세부 추진계획 - 15개 프로그램 17,820명 참여

- 2013 자원봉사 특성화 프로그램 운영 : 217회 3,630명
  - 즐·기·리(즐거는 봉사, 즐거운 우리), 기·사·도(기업사회공헌 활동으로 도약하다), 사랑으로 함께하는 행복나누기 가족봉사단, 재능봉사단, 청소년오픈스페이스
- 민간활동 지원 및 자원봉사 인프라 구축·관리
  - 전문봉사단(9개), 자원봉사단체 69개소, 캠프 18개소
  - 마을(아파트) 봉사단 운영 : 40개 아파트 (10개 아파트 추가 구축 예정)
- 자원봉사자 역량강화 교육 : 자원봉사대학, 전문교육 등 15회 1,750명
- 한강여의도 봄꽃축제 자원봉사 활동 추진
- 청소년 토요일 보스 스쿨, 단체 자원봉사 활동추진

#### □ 기대효과

- 자원봉사활동의 자율성과 전문성 확보를 통한 자원봉사 활성화 도모
- 자원봉사의 생활화 및 참여와 나눔의 사회문화 확산 기여

#### □ 소요예산 : 505,360천원(국비 34,041, 구비 471,319)



## 4 사회공헌을 통한 행복파트너 구축

민간자원을 적극적으로 발굴·관리하고 다양한 분야의 사회공헌을 통해 저소득주민에 대한 맞춤형 서비스를 연계하며 나눔활동이 지역의 보편적 문화로 자리 잡을 수 있도록 하고자 함

### □ 사업목표

- 연중 지역사회의 기부·나눔 활동 체계 구축
- 민·관 유기적인 협력체계 구축을 통한 지역자원 관리 및 연계

### □ 추진실적(2012년)

- 2012 따뜻한 겨울보내기 사업 추진 완료('11.12 ~ '12. 2월)
  - 모금실적 : 1,468,796천원(성금 915,410, 성품 553,386)
- 따뜻한겨울보내기 성금 지원내역
  - 영등포사랑성금 행복파트너사업 지원(연중) : 776,354천원
  - 제4회 사회복지제안기획사업 추진(5월~12월) : 69,056천원
  - 발달장애인부모회 등 장애인 재활프로그램 운영 지원 : 70,000천원
- 희망플러스·꿈나래통장 민간후원금 모금 : 664건 95,067천원

### □ 추진계획

- 2013희망온돌 따뜻한겨울나기 사업추진('12.12 ~ '13.2월)
  - 모금목표 1,200,000천원
- 희망플러스·꿈나래통장 민간후원금 모금 추진
- 따뜻한겨울나기 성금 연간 지원(영등포 사랑성금 운용)
  - 저소득 위기가구지원 등 9개 분야 지원(가구당 30~100만원)
  - 제5회 사회복지제안기획사업 공모
  - 갑작스런 위기상황에 처한 저소득주민 지원(900가구 목표)

### □ 기대효과

- 기부업체 격려 및 지원활동 강화로 지속적 참여 동기 유발과 기부 확산
- 거점기관과 구청의 네트워크 강화로 사업의 내실화 및 서비스 질 향상

□ 소요예산 : 15,040천원 (구비 15,040)

## 5 영등포구 지역사회복지협의체 운영

영등포구 지역사회복지협의체 운영 활성화 및 조직의 역량을 강화하여 지역문제 해결을 위한 민·관 협력 네트워크 구축 및 연계 사업으로 지역 복지 증진 도모

### □ 사업목표

- 대표협의체, 실무협의체, 10개 분과·위원회 협력체계 구축
- 지역사회복지협의체 조직 및 역량 강화를 통한 활성화

### □ 사업개요

- 추진근거 : 사회복지사업법 제7조
- 협의체 구성 및 역할
  - 구성 : 대표협의체 29명, 실무협의체 25명, 실무분과·위원회 126명

### □ 추진실적(2012년)

- 대표협의체·실무협의체 운영 : 총 3회 / 70명
- 분야별 실무분과 및 위원회 운영 : 총 27회
- 지역사회복지협의체 소식지 제작·발송 및 주요 규정 알리미 제공 : 매월

### □ 세부 추진계획

- 지역사회복지협의체 조직 강화
  - 지역사회복지협의체 상근간사 배치 : 연중
  - 협의체 소식지 제작 : 매월 1회 제작, 이메일 발송
- 지역복지대회 개최 : 5~6월, 복지부 예산 지원 공모, 7~9월 중 개최
- 법인외부추천이사제 운영 : 연 29명 인력풀 구성
- 지역사회복지계획 평가, 심의(대표, 실무협의체) : 2월, 12월
- 실무분과별 사업 활성화 (10개분과·위원회 126명)
  - 실무분과 운영 : 분과별 월 1회 회의
  - 공모제안사업의 활성화 : 분과별 특화사업 사회복지공동모금회 제안 공모

### □ 기대효과

- 지역사회 복지자원 네트워크 구축으로 효율적인 복지서비스 제공

### □ 소요예산 : 38,159천원 (구비 38,159)

## 6 아름다운 이웃, 영등포디딤돌

민간의 자율적 기부로 어려운 이웃을 돕고, 도움 받은 이웃은 서로를 칭찬하는 『아름다운 이웃, 영등포디딤돌』 사업의 활성화를 통하여 지역사회를 “나눔공동체”로 만들어 영등포구를 나눔 문화의 중심으로 만들어가고자 함

### □ 사업목표

- 기부업체 발굴 확대 ----- 신규업체 200개소 발굴
- 이용자 연계실적 확대 ----- 신규 이용자 2,000명 발굴 연계

### □ 추진실적(2012년)

- 디딤돌 기부업체 : 812개소
- 서비스제공 실적 : 인원 5,932명 / 환가액 532,203천원
- 나눔의 거리 지정 : 2개소 지정( 총 6개소)
  - 영등포 타임스퀘어거리(`12.5), 양평동4가 상가거리(`12.9)
- 디딤돌홍보대사 위촉 : 올림픽금메달리스트 김원기 감독
- 영등포구태권도연합회, 영등포구한의사회 등 나눔협약식 5회 개최

### □ 세부 추진계획

- 기부업체 발굴 확대 (현재 : 812개소, 목표 : 1,012개소)
  - 현재 외식 335, 교육 151, 의료 110, 위생 등 기타 216개소 참여
  - 의료 50, 교육 50, 외식 50, 위생 등 기타 50개소 추가 발굴 목표
- 이용자 연계 실적 확대 (현재 5,919명, 목표 : 7,919명)
  - 거점기관, 주민센터와 협력하여 이용자 발굴 및 연계 강화
- 기부업체 격려·지원 활동 활성화
  - 우수 기부업체에 감사서한 발송(연2회 이상), 표창상신 등 격려
  - 현판 전달 : 현재 65개소, 목표 추가 100개소 (전달식 분기 1회 이상 실시)

### □ 기대효과

- 기부업체 격려 및 지원활동 강화로 지속적 참여 동기 유발과 기부 확산
- 거점기관과 구청의 네트워크 강화로 사업의 내실화 및 서비스 질 향상

### □ 소요예산 : 2,000천원(구비 2,000)

## 7 지역사회서비스 투자사업

연령별 · 가구별로 다양한 특성과 수요에 부합하는 차별적인 서비스를 발굴하고 집행함으로써 지역 주민이 체감하고 만족하는 서비스를 제공하고자 함

### □ 사업목표

- 취약계층에 대한 다양한 사회서비스 제공으로 삶의 질 향상
- 인적 자산에 대한 사회적 투자로 빈곤의 세습 방지 및 사회이동 촉진

### □ 추진실적(2012년)

- 아동인지능력향상서비스 : 8,247명, 180,000천원 지원
  - 제공기관 : 9개소 등록(대교 등)
- 아동·청소년 심리지원서비스 : 1,756명, 214,952천원 지원
  - 제공기관 : 10개소 등록(한신플러스케어 등)
- 사회서비스사업안내 책자 제작 배부 : 7,000부(구 바우처사업 총괄)

### □ 세부 추진계획

- 추진기간 : 2013. 2월 ~ 2014. 1월(1년)
- 지역선택형 바우처(아동인지능력향상서비스)
  - 지원대상 : 평균소득100%이하 가구의 2~6세 이하 아동
  - 지원내용 : 1:1 맞춤형 독서지도, 도서대여 또는 지급
  - 지원액 : 월 15천원, 25천원 지원(1인 10개월 지원, 소득별 차등지원)
  - 제공기관 : 대교 등 9개소
- 지역개발형 바우처(아동·청소년 심리지원서비스)
  - 지원대상 : 평균소득100%이하 가구의 18세 미만 문제행동아동
  - 지원내용 : 종합심리검사, 놀이·언어·인지·미술 치료
  - 지원액 : 월 112천원~144천원(1인 12개월 지원, 소득별 차등지원)
  - 제공기관 : 한신플러스케어 등 10개소

### □ 기대효과

- 다양한 사회서비스의 선택기회 제공을 통해 체감 만족도 제고

□ 소요예산 : 402,120천원(국 201,060 시 100,530 구비 100,530)

## 8 청소년희망디자인 드림코칭 사업

민·관 협력으로 저소득층가구 청소년들에게 학원 무료수강 기회를 제공하여 학습기회 불평등을 해소함으로써 청소년들이 스스로 꿈을 디자인할 수 있는 기반 제공

### □ 사업목표

- 저소득 가구 학생들에 대한 교육기회 제공으로 가난의 대물림 탈피
- 민·관의 파트너십 형성을 통한 청소년 복지증진 효과 증대

### □ 추진실적(2012년)

- 2013년도 드림코칭 장학생 선발
  - 선발인원 : 242명, 참여 학원 53개소
- 수강생 장학증서 수여식 개최
  - 일 시 : 2012. 12. 24(월) 17시, 영등포아트홀 2층
  - 대 상 : 합격수강생 및 학부모, 보습학원연합회 관계자 등 350여명
  - 내 용 : 표창장 및 장학증서 수여, 현판 전달 등
- 기부금영수증 발행 누계액 : 610,820천원
  - 교재비 지원 누계액 : 129,154천원

### □ 세부 추진계획

- 지원내용 : 학원 종합반 및 단과반 무료 수강권, 교재비 지원
- 지원대상 : 저소득층 가구의 초·중·고등학생
  - 기초생활보장수급자, 저소득한부모가정 등 차상위 150%이내 가구
- 2014년도 장학수강생 선발 및 장학증서 수여식 개최 : 13년 11~12월경
  - 선발인원 250명 이상, 참여 학원 60개소 이상(예정)

### □ 기대효과

- 저소득가정 청소년의 자신감 향상 및 학습 동기부여 효과

### □ 소요예산 : 비예산

## 9 희망플러스·꿈나래통장 사업

저소득 구민의 실질적 자립과 자활을 지원하여 빈곤의 대물림을 방지하는 희망플러스·꿈나래통장사업을 서울시로부터 관리 이관하여 지역공동체 중심의 저소득층 자산형성 지원사업을 시행해 나가고자 함.

### □ 사업목표

- 통장사업 재원 마련을 위한 민간후원금 모금 활성화
- 희망플러스·꿈나래 통장 대상자 모집 확대

### □ 추진실적(2012년)

- 희망플러스통장 : 만18세 이상 근로저소득 30가구 모집
- 꿈나래통장 : 만14세 이하 자녀 양육 저소득 30가구 모집

### □ 세부 추진계획

- 2013년부터 영등포구 사업으로 관리 이관('12년까지 市사업)
  - 재원 40%를 우리 구 자체 민간후원금 모금으로 부담
  - 모집, 자산조사 및 서류·면접심사 자체 실시
- 민간재원금 모금
  - 따뜻한겨울나기 사업과 연계하여 민간 후원금 모금
  - 우리 구 모집 목표 120명의 매칭금액 36,000천원 목표로 모금 추진
- 통장 가입 대상자 선정 (목표 : 120명)
  - 희망플러스통장 : 60명 (상반기 30명, 하반기 30명)
  - 꿈나래통장 : 60명 (상반기 30명, 하반기 30명)
- 통장 가입자 연합 금융교육 실시 : 5월

### □ 기대효과

- 민간재원을 최대한 확보하여 사업 진행의 안정성 및 지원확대
- 지원이 필요한 대상자 선정을 위한 홍보 및 심사의 공정성 강화

### □ 소요예산 : 비예산

## 10 희망복지지원단 운영

복합적 욕구를 가진 사례관리대상자에게 꼭 필요한 민·관의 서비스의 연계로 현장중심 복지기능을 강화함은 물론, 맞춤형서비스 제공체계를 구축함으로써 주민의 다양한 복지 욕구에 효과적으로 대응하고자 함

### □ 사업개요

- 추진 대상 : 기존 복지대상자 및 복합적 욕구를 가진 저소득층
- 주요 업무
  - 복합적 욕구대상자에게 통합 상담 및 민·관 서비스연계를 통한 사례관리
  - 사례가구에 대한 체계적 상담 및 서비스 연계로 자립능력 강화
  - 현장 중심 복지강화사업으로 동 방문기능 활성화

### □ 추진실적(2012년)

- 희망복지 상담석 운영 실적 (단위:건)

희망복지지원단 수행 구조		통합사례관리 과정		동 주민센터 관리		희망콜
인력	홍보	사례관리	서비스연계	초기상담	방문상담	
10	180	130	265	24,847	14,519	1,249

- 통합을 위한 사례관리

대상자 선정	민·관 사례회의 개최	서비스 연계
130가구	9회	265건

### □ 세부 추진계획

- 추진사항
  - 복합적 욕구대상자에게 통합 상담 및 민·관 서비스연계를 통한 사례관리
  - 현장중심 복지 강화사업으로 동 방문기능 활성화
  - 지역 취약계층 위기긴급기금 지원, 행복한 방 만들기 주거환경 개선 지원 등
- 동 방문기능강화
  - 동 상담창구 설치운영으로 내실 있는 초기상담 실시
  - 동주민센터를 통한 대상자 발굴, 의뢰체계 상시점검, 독려
- 통합사례관리
  - 대 상 : 기초수급자, 한부모가정 등 차상위계층, 긴급지원대상자 등
  - 주요내용 : 사례관리 대상자 발굴 및 대상자 선정, 서비스 연계
  - ※ 추진 목표 : 사례발굴 130여 가구, 서비스연계 265여건

- 소요예산 : 147,989천원(국73,995, 시 36,997, 구 36,997)

## 11 희망온돌사업 운영

민간의 주도적인 사업 참여로 지역내 기부와 나눔을 실천하며, 풀뿌리 시민단체나 직능단체·자생적 봉사조직·종교단체·나눔기업 등의 네트워크로 활성화하여, '우리동네 어려운 이웃을 위한 지역복지공동체'를 형성코자 함

### □ 추진방향

- 지역 네트워크 형성을 통해 민,관협력을 통한 지역사회 취약계층 지원
- 희망온돌 거점기관을 중심으로 하여 취약계층을 발굴, 지원함으로써 지원의 신속성 거양

### □ 추진실적(2012년)

- 지역복지네트워크 회의 및 워크숍 주최 : 15건
- 희망온돌 행복한 방 만들기 주거환경개선 : 120가구
- 희망온돌 사랑의 보일러나눔 보일러 수리 및 점검, 교체 : 60가구
- 희망온돌 따뜻한 방 만들기 보일러 점검 및 단열 등 : 85가구
- 취약계층 발굴 및 지원 : 2,386건, 지원 945건

### □ 세부 추진계획

- 기 간 : 연 중
- 운영기관 : 구 복지정책과, 신길종합사회복지관 등 거점기관 4곳
- 참여단체 : 반값고시원운동추진본부, 효천회, 샤프론봉사단 등 민간단체
- 주요사업 : 지역복지네트워크 조직화사업, 행복한 방 만들기사업, 취약계층 위기긴급 지원사업
- 지원대상 : 복지취약계층(비수급대상자 위주)
- 지원내용 : 지역 취약계층 위기긴급기금 지원, 행복한 방 만들기 주거환경개선 지원 등
- 지원방법 : 공공 및 민간 복지급여·서비스 연계, 현물급여 지원, 집수리 등
  - 재능기부 단체 적극 발굴을 통한 취약계층 행복한 방 만들기 사업 추진
  - 난방기기 수리, 점검을 위한 취약계층 사랑의 보일러 나눔 봉사 활성화 추진
  - 취약계층 발굴 및 민간자원 연계 체계 강화 및 홍보 강화

### □ 소요예산 : 600천원(구비 600)



## 12 긴급지원사업

갑작스런 위기상황으로 인하여 생계유지 등이 곤란한 저소득층을 적극 발굴하여 신속한 지원을 함으로써 생계형 사고, 가정해체 등을 방지하여 복지사각지대에 놓인 취약계층을 보호 하고 위기상황을 극복하도록 적극 지원함으로써 복지행정 만족도를 향상시키고자 함.

### □ 사업개요

- 지원대상 : 최근 6개월 이내 실직 또는 주소득자의 사망, 질병, 휴폐업, 과다채무, 화재 등으로 위기상황이 발생한 가정
- 지원기준
  - 소 득 : 최저생계비 100분의 150이하(4인기준 2,319천원)
  - 일반재산 : 13,500만원(대도시기준)/ 금융재산 : 300만원 이하
- 지원종류 및 지원내역
  - 생계비(4인가구 기준 1,043천원), 의료비(300만원이내), 교육비, 주거비 등

### □ 추진실적(2012년)

- 긴급지원 건수

구 분	합계	긴급의료비	긴급생계비	교육비 등 기타
계	268	145	49	74

- 타 지원 연계 건수 : 110건(기초생활보장신청, 영등포사랑성금 지원 등)

### □ 세부 추진계획

- 생계비지원(4인기준: 1,043천원)
  - 대 상 : 위기상황으로 인하여 생계가 곤란한 가구
  - 내 용 : 식료품비, 의복비 등 생계유지비지원
- 의료비지원(300만원이내)
  - 대 상 : 중한질병, 부상으로 의료비를 감당하기 곤란한 가구
  - 내 용 : 각종 검사, 치료 등 의료서비스지원
- 주거비지원(4인기준: 573천원)
  - 대 상 : 위기사유로 거소제공 및 주거비지원이 필요한 가구
  - 내 용 : 임시거소제공 또는 이에 해당되는 비용지원
- 기타 사회복지시설 이용지원, 교육지원 등

□ **소요예산** : 525,173천원(국 262,587, 시 131,293, 구 131,293)

## 13 복지사각지대 발굴단 「좋은이웃들」 운영

영등포구사회복지협의회를 중심으로 민간 복지사각지대 발굴 추진단을 연중 상시화하여 운영함으로써 구, 민간기관, 주민이 함께 참여하는 위기계층 보호체계를 강화하여 행복 중심의 영등포를 구현하고자 함

### □ 추진방향

- 민·관이 협력하여 현장중심의 복지소외계층 신속 발굴 및 지원
- 복지사각지대 발굴 민간추진단 “좋은 이웃들”과 구, 사회복지관련 기관에서 협력하여 복지사각지대 대상자 발굴·지원 상시화 운영

### □ 추진실적(2012년)

#### ○ 발굴실적

발굴유형	계	부부중심가구	노인가구	한부모가구	장애인가 구	조손가구	기타 (저소득)
발굴건수	119	2	40	12	12	1	52

#### ○ 지원실적

지원내역	계	경제적지원	일상생활지원	긴급지원	기초생활지원
지원건수	158	71	66	12	3

### □ 세부 추진계획

- “좋은 이웃들” 조직화 구성 계획
  - 지역을 6개 권역으로 나누어 팀장중심의 방문팀 운영
- “좋은 이웃들” 역량 강화
  - 팀장심화교육 : 매월 1회(사회복지사업 전반 교육, 활성화 분임토의 등)
- “좋은 이웃들” 봉사활동 확대
  - 거동불편대상 빨래방 택배지원, 모니터링 대상자 지속 방문 등
  - 찾아가는 푸드마켓 택배 서비스 등 저소득 주민봉사 및 홍보
- “좋은 이웃들” 신분증 및 활동 수첩 제작하여 방문·활동시 활용
- 소외계층 발굴 및 서비스 제공 시 위험적 요소로 보험 가입 등 검토
- 전문가로 구성된 사례회의 자문단과 연계하여 상황별 대처 방안 협의

### □ 소요예산 : 비예산

## 14 복지통합 조사 및 관리

복지급여 신청자에 대한 정기, 수시 및 방문조사를 통해 수급자격, 급여 적정성을 확인하여 부정수급 방지와 다양한 복지욕구를 충족시켜 구민의 복지 체감도 향상시키고자 함.

### □ 추진방향

- 행복e음시스템 및 행정정보공동이용시스템등을 통한 정확한 자산조사
- 현장 중심의 가가호호 방문 상담을 통해 소통과 공감의 복지통합조사
- 사회복지통합관리망 및 행정정보공동이용시스템을 통해 정기적인 공적자료 반영 및 수시 변동사항 조사로 급여의 적정성 확인

### □ 추진실적(2012년)

- 복지급여 신청자 통합조사 추진실적 (2012.12월말 기준)

계	기초생활 보장수급 자	한부모 가족	보육료· 유아학비	기초노령	장애인 연금	차상위 (의료, 자활, 장애, 우선)	희귀난치성 질환자
13,593	1,099	271	8,038	3,041	142	947	55

- 복지대상자 통합관리 추진실적 (2012.12월말 기준)

조사 건수	수시 변동조사	정기 확인조사	근로 능력 평가	조 사 결 과						
				계	자격 중지	급여 증가	급여 감소	자격 유지	권리 구제	타법 정서 서비스 전환
26,235	15,253	8,856	2,126	26,235	3,085	698	2,256	20,054	99	43

### □ 세부 추진계획

- 소통과 공감의 복지조사 및 쉽고 편리한 복지서비스 신청 안내
  - 신속 정확한 현장방문 조사, 이웃주민 및 통·반장 의견 반영
  - 구·동간 간담회를 통해 복지공통기준선을 마련 업무의 효율성제고
- 복지사각지대 해소
  - 법정기준 부적합자에 대한 특별구호·근로, 사랑성금, 민간후원등 연계
- 2013년 정기 확인 조사 추진(연간 2회)
  - 정기적으로 갱신된 공적자료 반영하여 급여 중지 및 유지 결정
  - 수급자 및 부양의무자의 소득 재산, 부양의무자 부양능력 조사
- 전출입, 가구원 변동사항, 공적자료 외 신고소득·재산 등 수시 변동 사항 처리
- 급여 중지자에 대한 권리구제 및 연계보호 적극 추진

□ 소요예산 : 14,739천원(구비 14,739)

### Ⅲ. 신규·주요투자사업

#### 1 IBK와 함께하는 ‘사랑의 밥차’

독거노인, 소년소녀가장 등 소외계층에게 무료급식을 제공하여 신체적 건강을 도모하고, 다양한 복지서비스를 제공해 정신적 소외감 해소 및 행복 증진

##### □ 사업목표

- 독거노인 등 소외계층에게 영양가 있는 식사 제공 지원
- 다양한 복지서비스를 제공하여 어르신들의 정서적·사회적 욕구 충족

##### □ 추진방향

- 주 2회 관내 소외계층을 위한 사랑의 밥차 운영
- 민·관이 협력하여 무료급식 및 복지서비스 제공 운영 시스템 도입

##### □ 세부 추진계획

- 사랑의 밥차 운영
  - 운영기간 : 4월 ~ 11월
  - 장 소 : 양평1동 영은교회, 신길3동 장수노인대학(예정)
  - 급식일정 : 매주 2회(수, 금) 11:30 ~ 12:30
  - 수혜자수 : 1회당 150명 내외
  - 봉사자수 : 회당 40명
    - 장소준비 5명, 급식제공 10명, 설거지 5명, 복지서비스 20명
- 복지서비스 제공
  - 보건복지과의 협조를 통해 건강 상담 서비스
  - 재능봉사단의 ‘우리들의 콘서트’를 통해 예술 공연
  - ‘발사랑 봉사단’에서 발마사지 서비스

##### □ 기대효과

- 소외계층에게 건강과 행복을 동시에 충족시켜 더불어 사는 삶 제공
- 민·관이 협력하여 영등포구 자원봉사 활성화 및 봉사문화 확산에 기여

□ 소요예산 : 비예산(IBK 후원금 43,000천원)