

제180회 구의회 임시회

2014. 2. 5 ~ 2. 12

교육·복지·사람 중심



2014년 주요업무 보고



의약과

보고 순서

I . 일 반 현 황	•••	1
II . 2014 주요업무 계획	•••	3
III . 신규·주요 투자사업	•••	35

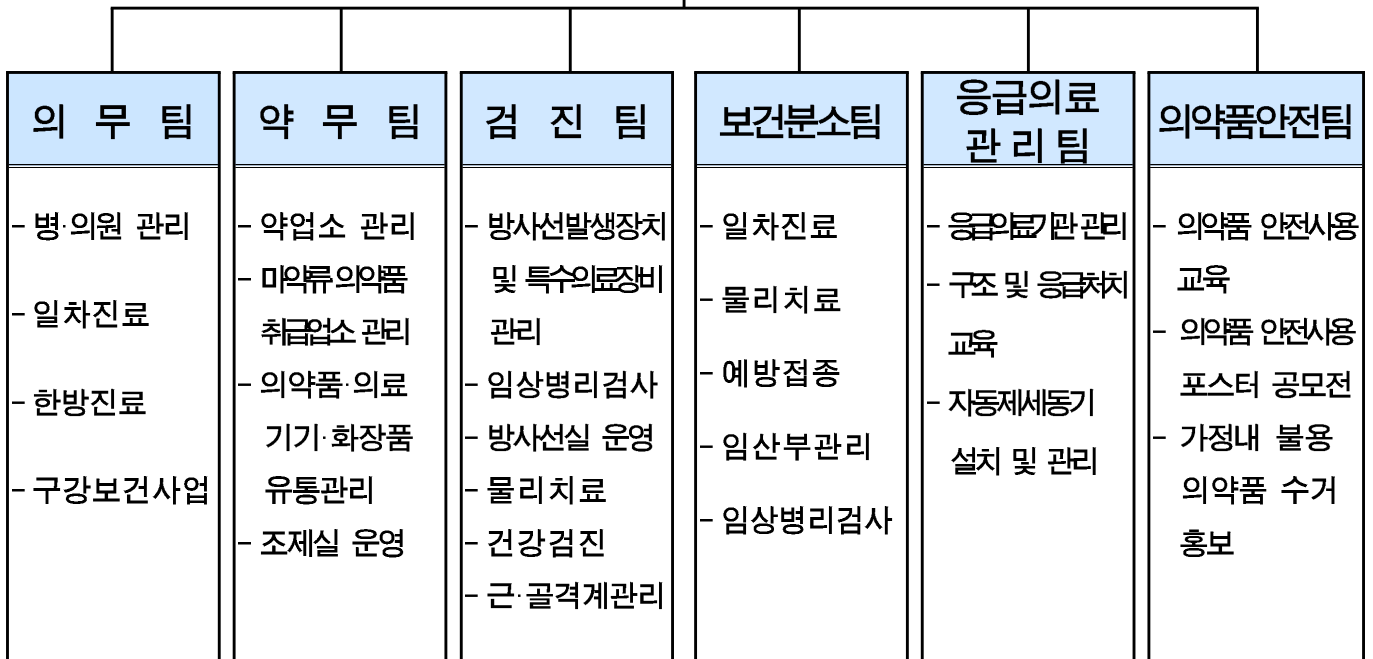
I. 일반 현황

1

조직

의약과

- (6)개팀



2

인력

구분	계	일반직(임기제 포함)						대체인력
		4급	5급	6급	7급	8급	9급	
정원	29		1	4	12	9	3	
현원	32		1	11	14	5	1	
과부족	3		0	7	2	△4	△2	

3

주요시설 및 장비

구 분	명 칭	현 황	소속(비고)
시설	보건분소	디지털로 441(대림1동)	보건분소팀
주요장비	의료장비	89종 99대	해당 진료실

4

예산현황

(단위 : 천원)

단위사업명	예산액	전년도 예산액	증(△)감
계	1,037,415	1,023,264	14,151
의료기관 관리	71,122	32,691	38,431
주민진료	66,478	80,686	△14,208
구강보건사업	331,008	371,796	△40,788
의료검진	335,474	308,095	27,379
약업소 및 마약류 취급업소 관리	6,500	7,600	△1,100
구민과 함께하는 의약품 안전관리	9,000	11,600	△2,600
의약품 관리 및 지원	43,430	46,290	△2,860
행정운영경비	174,403	164,506	9,897

Ⅱ . 2014 주요업무 계획

연 번	사 업 명	쪽
①	의료기관 지도점검	4
②	건강백세를 위한 1차진료실 운영	5
③	한방진료실 운영	7
④	지구촌 한가족 건강서비스	9
⑤	구강건강증진사업	10
⑥	약업소 및 마약류취급업소 관리	15
⑦	의약품, 의료기기, 의약외품 안전관리	18
⑧	의약품 조제 및 지원사업	20
⑨	진단용 방사선 발생장치 및 특수의료장비 관리	21
⑩	의료지원사업	23
⑪	건강검진사업	24
⑫	「바른자세 건강한 척추」 관리 사업	25
⑬	보건분소 운영	26
⑭	응급의료기관 관리 및 응급의료체계 구축	27
⑮	우리의 생명, 우리가 지켜요!	29
⑯	자동제세동기 관리 사업	30
⑰	의약품 안전사용 교육 및 홍보	31
⑱	의약품 안전사용 포스터 공모전	34

의료기관의 자율점검과 기획점검을 실시하여 의료업소에 자율권을 부여하고 책임의식을 고취시켜 신뢰받는 의료환경을 조성하고자 함

□ 사업개요

- 의료기관 자율점검(863개소) 실시
- 안마시술소(3개소), 안마원(6개소) 입회 지도점검

□ 추진방향

- 의료업소 『자율점검 e-편한시스템』 인터넷망 강화
- “믿고 찾을 수 있는 깨끗하고 친절한 의료기관”으로 신뢰받는 의료환경 조성

□ 추진계획

- 의료기관 자율점검 실시
 - 점검대상 : 863개소

계	병원	의원	치과의원	한의원	안경업소	치과기공소	부속의원
863	29	287	217	148	101	73	8

※ 안마시술소, 안마원 지도점검 계획

- 총 9개소(안마시술소 3, 안마원 6) : 연 2회(상· 하반기)입회점검 실시
- 점검 및 조사방법
 - 보건소 홈페이지 의·약업소 『자율점검 e-편한시스템』 을 통한 자율점검
 - 안마시술소 : 연 2회 입회점검
- 점검시기 : 상· 하반기 연 2회 실시(3월, 9월)
- 세부사업내용
 - 의료법 및 의료기사 등에 관한 법률 준수 여부
 - 의료기관 명칭표시 및 의료광고 기준 준수 여부 등
 - 불성실, 미참여 업소는 관련부서와 합동 기획점검 실시 : 대상 업소수 10%이상
 - 의료법위반 적발시 관계법규에 의거 조치(행정처분, 고발 등)

□ 소요예산 : 2,800천원 - 구비 100%

식생활의 다변화로 인한 만성질환 증가 및 급·만성 질환에 대한 지역주민의 관심도에 부응한 체계적인 일차진료 제공과 고객에게 다가가는 감성서비스로 보건의료서비스에 대한 만족도를 높이고 지역주민의 건강수준을 향상시키고자 함

□ 사업개요

- 사업기간 : 연 중
- 사업대상 : 지역주민, 저소득층 및 어르신환자 등
- 세부사업 내용
 - 일차진료 실시 : 45,000명
 - 65세이상 어르신과 의료급여자, 국가유공자 및 유공자 가족, 노숙인에 대한 무료진료
 - 진료 및 검사 실시 후 건강상담
 - 진료비 및 건강검진비 청구 : 60,000건 300,000천원
 - IPTV시스템 활용한 진료안내 및 다양한 의약정보 제공 : 40,000건
 - 보건소 진료, 건강상식, 보건소사업 안내 및 연계, 만성질환 정보제공 및 교육, 시정·구정 홍보 <4개분야 64종>
 - 고혈압, 당뇨 등으로 진단·치료중인 환자 정기검사 예약제 실시
 - 만성질환 진료환자 4,500명의 70% : 3,500명
 - 외국인 근로자 등 소외계층 대상 의료서비스 연계 및 진료시스템 운영
 - 외국인 대상 1차 진료 및 건강상담, 건강검진 등 안내
 - 보건분소·동 주민센터와 연계한 1차 진료 홍보 및 안내 서비스 제공
 - 쾌적한 진료 환경 관리
 - 친절한 진료서비스 제공을 위한 주기적 근무자 교육

□ 추진방향

- 환자 접수 및 등록
 - 진찰권 이용 활성화로 진료접수시 시간 절약

- 정기검진 예약제 실시
 - 당뇨환자, 물리치료환자 등을 대상으로 사전예약제 및 안내로
고객만족도 향상 도모
- 진료안내 및 의약정보 홍보
 - IPTV 시스템을 활용하여 진료안내 및 다양한 의약정보 제공
 - 보건소의 다양한 사업 및 시정·구정현안을 시기적절하게 홍보

□ 추진계획

- 비 용
 - 무료 : 서울시 거주 65세 이상 건강보험, 의료급여(1,2종), 노숙인,
국가유공자와 그 유가족
 - 유료 : 65세 미만 건강보험가입자는 진료, 상담 및 혈액, 소변검사
- 내 용
 - 보건소 방문환자 상담, 보건교육 및 진료
 - 고혈압, 당뇨, 고지혈증, 관절질환 등 약 처방
 - 성병(매독, AIDS, 임질, 요도염) 무료진료 및 투약
 - 말라리아 예방약 처방
 - 장애 1~2등급 약 원내조제
 - 간기능, 혈당, 콜레스테롤, 혈색소 등 혈액검사 및 소변검사

□ 소요예산 : 2,032천원 - 구비 100%

고령화사회 진입에 따른 질병구조의 변화로 중풍, 관절염 등 만성퇴행성 질환의 예방과 치료를 위하여 양질의 한방진료서비스를 통해 지역주민과 의료취약계층(노인, 장애인 등)의 건강증진을 도모하고자 함

□ 사업개요

- 사업기간 : 연 중
- 한방진료 : 6,500명

구 분	총 계	건 강 보 험			의료급여	순회진료
		소계	65세이상 무 료	65세미만 유 료		
한방진료	6,500	5,800	4,800	1,000	200	500

- 금연침 시술 : 1,200건

□ 추진방향

- 중풍 등 만성퇴행성질환의 예방과 치료를 통하여 지역주민의 건강증진과 삶의 질 향상도모
- 노인, 장애인 등 의료취약계층에게 양질의 한방 진료서비스를 제공함으로써 한방 의료서비스 충족

□ 추진계획

- 한방진료 인원 : 6,500명
 - 내소 주민에게 투약, 침, 부항 등 진료 실시로 치료서비스 제공
 - 대상 경로당을 직접 주1회 순회하면서 침 등 한방무료진료 및 건강상담 실시
- 질병예방
 - 1:1 한방건강상담을 통해 지속적인 관리로 질병악화 예방 및 지역주민의 건강증진 도모
- 만성질환관리
 - 퇴행성질환, 중풍, 치매 노인 보건소 만성질환관리사업과 연계하여 등록관리 실시

- 건강증진과 방문보건사업과 연계하여 양·한방 협진체계를 통한 질적인 한방의료 서비스 제공

○ **금연침 시술 : 1,200건**

- 기 간 : 연 중
- 대 상 : 금연클리닉 등록 환자, 금연침 시술 희망자
- 비 용 : 무료
- 내 용 : 금연침 시술(총5회) 및 한방건강상담을 통해 금연에 성공할 수 있도록 지속적 관리

□ **소요예산 : 3,150천원 - 구비 100%**

국내거주 외국인이 급증하고 있는 현실에서 보다 체계적인 외국인 대상 의료시스템을 구축하여 우리구에 거주하는 외국인 의료소외계층인 외국인 근로자, 결혼 이민자 가족을 대상으로 전문적 검진 및 진료 서비스를 제공하고자 함

□ 사업개요

- 외국인 토요일무료진료 : 11회 200명
- 외국인 무료건강검진 : 200명
- 외국인대상 의료서비스 관리 및 홍보

□ 추진방향

- 외국인의 질환 조기 발견과 치료를 위한 정기적인 진료 및 검진 실시
- 테마별 질환 정보와 건강 실천 방법으로 제공을 통해 건강관리 능력 제고

□ 추진계획

- 외국인 토요일 무료진료 : 11회 200명
 - 기 간 : 2월 ~ 12월 (매월 둘째주 토요일) 13:30~16:30
 - 위 치 : 글로벌빌리지센터
 - 대 상 : 영등포구 거주 외국인 또는 글로벌빌리지센터 등록 외국인
 - 내 용 : 진료팀을 구성하여 1차진료, 무료투약 및 건강상담
- 외국인 무료건강검진 : 200명
 - 위 치 : 보건소 1층 검진센터
 - 기 간 : 연 중
 - 대 상 : 영등포구 거주 외국인 중 검사회망자
 - 내 용 : 간기능검사, 고지혈증, 당뇨, 빈혈 등 기본 혈액검사 등 총23종
- 외국인대상 의료서비스 관리 및 홍보
 - 외국인을 위한 영어·중국어 홈페이지 정비
 - 외국인 만족도 설문조사
 - 무료진료 및 외국인 지원센터 안내 홍보(글로벌빌리지센터 홈페이지)

□ 소요예산 : 6,529천원 - 시비 100%

지역주민의 구강건강인식을 제고하고 올바른 구강건강 습관형성과 구강건강행태 개선을 위한 불소도포사업 및 바른양치실천사업 등을 확대하고, 노인 의치보철지원, 저소득층아동 주치의, 장애인 대상 의료 서비스를 제공함으로써 의료 취약계층의 구강건강 관련 삶의 질 향상을 도모하고자 함

□ 사업개요

- 추진기간 : 1월 ~ 12월
- 추진규모
 - 구강진료사업 : 3,300명
 - 구강보건교육 및 검진사업 : 9,380명
 - 노인 의치보철사업 : 154명 253악
 - 노인불소도포사업 : 900명
 - 취학전아동 불소도포사업 : 1,400명
 - 바른양치실천사업 : 초·중·고 43개교
 - 저소득층아동 치과주치의사업 : 330명
 - 치아홈메우기사업 : 300명
 - 장애인·모자보건사업 : 290명

□ 추진방향

- 구강검진 및 교육사업으로 구강병 조기발견 및 올바른 구강관리습관 형성
- 치아결손 저소득층 노인에게 의치 제공 및 사후관리를 통해 구강기능 회복
- 정기적인 구강검진 및 불소도포사업으로 구강건강 향상 도모
- 치아홈메우기 및 바른양치실천사업 등을 통하여 아동기 치아우식증 예방
- 의료취약계층 구강관리를 위한 아동치과주치의사업 및 장애인치과진료 제공

□ 추진계획

○ 구강진료사업 : 3,300명

- 대 상 : 지역주민 및 치과진료 희망자

- 내 용

· 성인기 : 구강검진 및 치과관련 상담, 치주염의 응급처치, 치아마모증 충전, 구취측정, 치면세균막검사, 구강보건교육 등

· 아동기 : 구강검진, 치아교환기 단순유치발치, 불소도포, 구강보건교육

○ 구강보건교육 및 검진 : 9,380명

- 대 상 : 내소민원, 복지시설, 구강보건홍보관, 구강보건주간행사, 건강검진 대상자(영유아, 학생, 성인, 노인 등)

- 내 용

· 구강검진 대상자 개별 구강검진 및 구강상태에 따른 상담

· 생애주기별 구강관리교육(구강질환 예방법, 구강위생용품 사용법 등)

「점심식사 후 칫솔질 실천을 향상」을 위한 18개동 주민자치위원회 연계 교육 및 홈페이지 교육 동영상 홍보

· 구강보건 주간행사(구강보건배너 전시 및 가두 캠페인 등)

· 여의도 봄꽃축제 등 구강보건 홍보관 설치 및 구강보건교육

· 성인, 초·중학생, 노인, 비취학 청소년 건강검진 대상자 구강검진 및 교육

· 생애주기별 구강보건 리플릿(성인, 청소년, 영유아) 배포

○ 노인 의치보철사업 : 154명 253악

- 대 상

· 의치시술 : 만65세 이상 기초생활수급자 및 차상위건강보험전환자

· 사후관리 : 보건소 노인의치보철사업 지원 시술 후 1~5년 이내인 자

- 내 용

· 사업대상자 구강보건실 내소 1차 구강검진 및 의치시술대상자 선정

· 잔존치아수, 잔존치제, 틀니제작가능여부(용이성), 시술 후 예후 등 고려

· 의치대상자 시술의뢰 전 의치보철사업 안내 및 의치관련 교육

· 의치사업의 취지, 대상자의 기대수준 조정, 노인의치관리요령 등

· 의치시술대상자 관내 협조치과의원 의뢰 및 시술

· 의치시술 완료 후 시술비 지급 및 대상자 의치검사·사후교육 실시

· 6개월 주기 정기 의치검진 및 사후관리 필요자 시술비 지원

※ 서울시 건강증진과-861(2014.01.10)호 확정내시 통보와 관련하여

1악당 의치시술지원비 인상으로 목표 수 조절

○ 노인 불소도포사업 : 900명

- 대 상 : 만65세 이상 관내 노인(본인 자연치아 5개이상 보유자)
- 내 용

- 개별 정기 구강검진 및 구강건강인식도 등 설문조사 실시
- 시린이 및 치근면우식 예방을 위한 불소도포 및 전문가 치면세정술
- 치아의 이동성이 없는 치석제거 필요자 스케일링 시술(기초생활수급자)
- 구강관리방법 교육 및 구강위생용품 배부

○ 취학전아동 불소도포사업 : 총 1,400명

- 대 상

- 관내 어린이집 50개소 만5세이상 아동 1,000명
- 관내 유치원 15개소 만5세이상 아동 400명<신규>

※ 관내 권역별 구강질환 유병율 조사 후 취약지역(대림동, 신길동)중점실시

- 내 용

- 개별 구강검진(유치·영구치 우식치아, 상실치아, 6세구치 맹출, 부정교합 등)
- 치아우식 예방을 위한 1.23% 불소겔 이용 불소도포 시술
- 구강보건교육(치아의 역할, 올바른 칫솔질 방법, 불소의 역할 등)
- 구강관리리플릿(검사결과지 포함) 배부

○ 바른양치실천사업 : 관내 초·중·고 43개교

- 대 상 : 초등·중·고 전체(대림동, 신길동 우선 중점 실시)

- 바른양치교육 : 관내 초등학교 5개교 3학년
- 구강보건패널 전시 : 관내 초등학교 23개교
- 바른양치교육 동영상 및 자료교육 : 초등 23개교, 중 11개교, 고 9개교

- 내 용

- 학령기 아동용 구강보건교육 동영상 배포 및 시청각 교육
- 구강실태 표본조사 및 개별치면착색지수 검사 실시
- 학령기 주요구강질환 교육(치아의 구조, 치아우식증, 구강질환 예방법)
- 치면착색제 도포 자가 양치습관 및 구강위생관리 능력검사
- 개인 양치용품 배부 후 개별 잇솔질 실습
- 구강건강인지도 관련 및 교육전·후 설문만족도 조사
- 올바른 잇솔질 방법 및 구강질환예방법 패널 전시
- 구강건강관리법 및 수돗물불소농도조정사업 리플릿 배부

○ 저소득층아동 치과주치의사업 : 330명

- 대 상 : 관내 지역아동센터 저소득층아동 및 기초생활수급 아동

- 내 용

- 보건소 치과예방진료서비스 제공
 - 구강검진, 구강보건교육, 불소도포, 치아홈메우기, 치석제거 등)
 - 성과평가지, 문진표, 구강진료내역서, 구강검사결과 및 통보서 작성
- 지역아동센터 및 치과의사회 협의 협조치과의원 선정
- 협조치과의원 연계 치과치료서비스(충전치료, 보철치료 등) 필요자 의뢰
 - 보건소 구강검진자 중 2차 치료 필요자 선정 및 협조치과의원 안내
- 치료 완료 후 청구서에 의거 협조치과 시술비 지급 및 사후관리
- 저소득층 아동 치과주치의사업 지역협의체 구성 및 운영
 - 치과주치의사업 관련 협의체 회의 개최 : 연 2회

○ 치아홈메우기사업 : 300명

- 대 상 : 만6세 이상 기초생활수급자, 차상위, 장애우,
한부모· 조손지원가정 아동

- 내 용

- 치아우식증이 생기지 않은 영구치 어금니 교합면의 홈을 메워주는 예방처치를 실시하여 치아우식증 예방
- 불소도포 시술 및 초기우식치료 필요 아동 병행 실시
- 개별구강보건교육(올바른 양치방법) 및 구강관리수첩 배부

○ 장애인· 모자구강보건사업 : 290명

- 대 상 : 기초생활수급자 중 중증장애1~3급자 140명 , 모자보건실 등록
임산부 150명

- 내 용

- 저소득층 중증장애인
 - 신체적·경제적 요인으로 구강관리상태 열악하여 구강관리 필요
 - 정기구강검진 및 상담, 치석제거, 치아 마모증 충전, 초기 충치치료, 불소도포 등 무료치과 의료서비스 제공
 - 서울시장애인치과병원 연계 2차 치과치료 필요자 의뢰 및 안내

· 임신부

- 임신기 호르몬의 불균형 및 불규칙한 식사습관 등으로 임신성 치은염
급증 등의 구강 질환 발생
- 임신기 개별구강검진 및 임신부· 영유아를 위한 구강보건교육
- 모자보건실 연계 동주민센터 출생등록 산모 대상 영유아 구강관리
리플릿 배부(3,000부)

□ 소요예산 : 331,008천원 - 국 50%, 시 25%, 구비 25%

약업소 및 마약류취급업소에 대한 교육 및 자율점검을 실시하여 업소의 자율적인 법규 준수를 유도하고 위해요소 중심의 정밀 현장점검으로 업소의 불법행위를 차단하여 의약품·마약류 등의 안전관리로 국민의 건강증진을 도모하고자 함

□ 사업개요

- 기간 : 연 중
- 대상 : 총 3,980개소
 - 약업소 등 1,520개소

계	약국	의약품 도매상	KGSP 적격업소	한약방	한방 병의원	의료기기 판매업소	의료기기 수리업소	안전상비 의약품판매자
1,520	240	81	61	2	145	720	52	219

- 마약류취급업소 827개소

계	마약류취급의료업자			마약류 관리자	마약류 소매업자	마약류 도매업자	대마 재배자
	병원	의원	동물병원				
827	7	506	31	20	238	25	0

- 의약외품 및 화장품 관련 업소 1,633개소

계	화장품판매업소	대형유통업소	기타 소매업소
1,633	910	13	710

- 내 용
 - 약업소 및 마약류취급업소 등 관련 법규 교육 실시
 - 약업소 자율점검 및 현장점검 병행 실시
 - 마약류취급업소 정기 현장점검 실시
 - 약사법, 의료기기법, 마약류 관리에 관한 법률 관한 민원처리 및 행정처분

□ 추진방향

- 약국 등 약업소 자율점검제 운영 내실화 및 활용도 제고
- 업소별 관련 법규 안내 및 교육으로 준수사항 숙지를 통한 예방행정 강화
- 위해 요소 중심의 정밀 약사 및 마약류감시 실시

□ 추진계획

○ 약업소 관리

- 약업소 자율점검 실시
 - ▷ 일 정 : 3월 ~ 4월 중 연 1회
 - ▷ 대 상 : 약업소 등 1,520개소
 - ▷ 방 법 : 보건소 홈페이지 의약업소 『자율점검 e-편한 시스템』 통한 점검
 - ▷ 내 용 : 약사법, 의료기기법 등 관련 법규 준수여부
- 약업소 현장 기획점검 및 합동점검 실시
 - ▷ 대 상 : 의약품 등 취급업소 3,153개소
 - ▷ 내 용
 - 한약재판매업소 유통실태 조사
 - 계절성 의약외품(황사마스크, 모기기피제, 가슴기살균제) 불법유통 점검
 - 무료체험방 운영 형태 의료기기판매업소 점검
 - 사용기한 경과 및 판매중지 제품 취급여부 점검
 - 기타 식품의약품안전처, 서울시 수시감시 요청사항
- 약업소 및 기타업소 민원처리 및 행정처분 등 조치

○ 마약류취급업소 관리

- 마약류취급업소 정기 현장점검 실시
 - ▷ 대 상 : 마약류취급업소 184개소 (점검주기 2년 1회)
 - ※ 선정기준 : 2013년 자율점검 조사 및 사고마약류 발생업소
 - ▷ 내 용 : 마약류 관리에 관한 법률 등 관련 규정 준수여부
- 마약류취급업소 수시 기획점검 실시
 - ▷ 대 상 : 향정신성의약품 프로포폴 취급 요양기관
2014년도 사고마약류 발생 요양기관
 - ▷ 내 용 : 마약류 적정 취급 여부, 사고마약류 발생 원인, 보고 절차 준수여부
- 마약류취급업소 민원처리 및 행정처분 등 조치
- 마약취급 마약류도·소매업자 정기보고 안내
 - ▷ 대 상 : 관내 마약취급 도·소매업자 13개소
 - ▷ 일 정 : 월 1회
- 마약류취급업소 대상 관련 법규 교육
 - ▷ 대 상 : 약국, 의약품도매상, 병·의원, 동물병원
 - ▷ 일 정 : 3월, 4월 연 2회

- ▷ 내 용 : 마약류 관리에 관한 법률 등 관련 준수사항
- 관련 법규 개정 등에 따른 업소 준수사항 안내책자 제작 및 배부

▷ 대 상 : 약업소 및 마약류취급업소

- ▷ 내 용 : 약사법, 의료기기법, 마약류 취급에 관한 법률에 따른 준수사항

○ 의약외품 및 화장품 취급업소 관리

- 의약외품, 화장품 관련 현장 기획점검 및 합동점검 실시

▷ 대 상 : 의약외품 및 화장품 등 취급업소 1,633개소

▷ 내 용

- 표시기재 및 광고 점검
- 무허가 및 판매금지 의약외품 판매 저장 진열 여부
- 화장품의 소분 판매 여부
- 견본이나 비매품 화장품 불법 판매 점검
- 기타 식품의약품안전처, 서울시 수시감시 요청 사항
- 관련 법규 업소 준수사항 안내 홍보
 - 대 상 : 의약외품 및 화장품취급업소
 - 내 용 : 의약외품, 화장품 판매, 광고시 준수사항

□ **소요예산 : 6,500천원 - 구비 100%**

의약품 수거·검사 및 의약품 등(의약외품, 의료기기 포함)의 광고 및 표시기재 점검으로 부정·불량 의약품의 시중유통을 차단하고 의약품 등에 대한 올바른 정보제공으로 소비자의 알권리를 보장하고자 함

□ 사업개요

- 기 간 : 연 중
- 대 상 : 관내 유통 중인 의약품(한약 포함) 및 의료기기
- 안전관리 대상업소

계	약국	의약품판매업소			의료기기 판매업소	의료기관
		의약품도매상	안전상의약품 판매자	한약방		
1,940	240	81	219	2	720	678

- 내 용
 - 유통 의약품 및 한약재 수거 검사
 - 판매중지 및 회수명령 의약품, 의료기기 회수실태 조사
 - 의약품 등 광고 및 표시기재 모니터링 실시
 - 의약품 등 유통관리 대구민 홍보

□ 추진방향

- 위해 우려 요인에 대한 선택·집중적 수거(검사)로 예방적 품질 관리
- 부적합 의약품에 대한 신속한 회수 및 홍보로 피해 예방 최소화
- 의약품 등 거짓·과대광고 조치 및 예방을 통한 올바른 정보 제공

□ 추진계획

- 유통 의약품 및 한약재 수거·검사 실시
 - 일 정 : 상·하반기 각 1회 (연 2회)
 - 대 상 : 서울시 지정 의약품 및 한약재
 - 수거장소 : 관내 약국, 의약품판매업소 또는 의료기관
 - 내 용 : 관내 유통 의약품 수거, 품질검사 의뢰 및 검사결과에 따른 행정조치

○ 의약품 등 회수실태 조사

- 일 정 : 수 시
- 조사대상 : 관내 약국, 의약품판매업소, 의료기관
- 내 용 : 품질부적합에 따른 판매중지 및 회수명령 의약품등의 회수실태 조사 및 식품의약품안전처에 결과보고

○ 품질부적합 의약품 등 홍보

- 일 정 : 수 시
- 홍보대상 : 관내 약국, 의약품판매업소, 의료기관
- 내 용 : 보건소 홈페이지 『의약업소 정보방』을 통한 안내
관련 업소, 단체에 품질부적합 의약품 회수 안내 공문 발송

○ 의약품 등 광고 모니터링 실시

- 일 정 : 월 1회 (연 12회)
- 조사대상 : 인터넷, 인쇄매체(신문, 잡지 등)의 의약품 및 의약외품 광고
- 내 용
 - ▷ 불법광고 모니터링 담당 지정
 - ▷ 허위·과대광고 및 광고 취약대상 품목 광고 관리
 - ▷ 위법사항 발견시 시정지시, 행정처분 및 고발
 - ▷ 제조(수입)업소에 대한 사항은 해당 지방식약청에 점검 의뢰
 - ▷ 광고 조치결과 식품의약품안전처 광고모니터링 협업시스템 입력

○ 의약품 등 표시기재 점검

- 일 정 : 수 시
- 조사대상 : 약국, 의약품판매소, 의료기관 취급 의약품 등
- 내 용 : 의약품 등 표시기재 지침 준수여부 확인

□ 소요예산 : 비예산

보건소 원내 조제환자에 대한 철저한 복약지도와 정확한 의약품 정보제공으로 환자의 약물 자가 관리능력을 향상시키고 65세이상 어르신환자 원외약국 약제비 지원으로 국민의 안정적인 건강유지에 기여하고자 함

□ 사업개요

- 추진기간 : 연 중
- 대 상 : 보건소 이용 지역주민
- 내 용
 - 원내조제 및 복약상담
 - 65세이상 어르신환자 약제비 지원

□ 추진방향

- 원내 조제환자의 복약순응도 향상을 통한 국민 건강증진 기여
- 조제의약품의 원활한 수급 관리를 통한 국민 만족도 향상
- 65세이상 어르신 환자 원외약국 약제비 지원을 위한 적정 심사 및 지급

□ 추진계획

- 원내조제 및 복약상담
 - 보건소 방문 장애인 및 한방의약품 등에 대한 조제 : 5,000건
 - 의약품 복약상담
- 조제실 의약품 구매 및 관리 : 연 12회
- 이동진료반 의약품 관리
- 경로당 순회진료시 의약품 안전교육 및 약물상담 실시 : 연 45회
- 65세 이상 어르신 환자 약제비 심사 및 지원
 - 대 상 : 보건소 진료 서울시 거주 65세 이상 어르신
 - 일 정 : 월 1회 (연 12회)
 - 내 용 : 본인부담 약제비에 대한 원외약국 청구분 심사 및 지급 : 11,000건

□ 소요예산 : 43,430천원 - 시 60%, 구비 40%

방사선안전관리 규칙에 의거 진단용 방사선 발생장치, 특수의료장비 등을 관내 의료기관에서 적법하게 설치 운영 및 관리로 안전하게 활용이 될 수 있도록 하여 환자 및 방사선 종사자들의 방사선으로 인한 위해를 방지하고 국민 건강유지에 기여하고자 함

□ 사업개요

○ 대 상

구 분	방사선 발생장치		특수의료장비						피폭선량측정		
	기관 (개소)	장치 (대)	계	MRI		CT		MAMMO		기관 (개소)	명
				기관	대	기관	대	기관	대		
총현황	364	823	35개소 80대	16	21	17	24	29	35	333	720
2014년 검사대상	136	241	35개소 80대	16	21	17	24	29	35	333	720

○ 기 간 : 연 중

○ 내 용

- 정기검사 안내 및 적정기간내 검사여부 및 장치의 적합여부 확인
- 방사선관계종사자 피폭측정여부 및 적정신고여부 확인
- 안전관리책임자 선,해임 신고 점검 및 교육이수 여부 확인

□ 추진방향

- 진단용 방사선 발생장치 정기검사 사전 안내를 통한 의료기관과의 협조
- 방사선 관계 종사자 피폭관리를 확인하여 종사자 및 국민의 건강보호
- 법규 안내로 방사선 장비 및 특수의료장비의 적절한 사용 및 운용 유도

□ 추진계획

○ 사전안내 : 분기 1회

- 내용 : 발생장치 정기검사, 개인 피폭선량 측정, 안전관리책임자 교육, 관련법 개정내용 등 안내
- 방법 : 공문발송, 유선통화, 홈페이지 게시 등

- 지도·관리 : 필요시 수시
 - 신고사항과의 일치여부, 미신고 장치 보유 여부 등 각종 신고 여부
 - 안전관리책임자의 선임·해임 신고, 교육이수 여부, 피폭관리 여부등
 - 진단용 방사선 발생장치 및 특수의료장비의 적정 사용 유무 등
- 점검결과 조치 : 시정명령 및 과태료 부과 등 의법 조치

소요예산 : 비예산

노후장비를 최신의 장비로 교체하고, 방사선영상전송시스템의 사전점검 등의 유지보수를 실시하여 최고의 시스템과 효율적인 업무프로세서 활용으로 전염병 및 각종 기초검사, 물리치료 등의 의료지원서비스를 제공하여 지역주민의 건강증진을 도모하고자 함

□ 사업개요

- 기 간 : 연 중
- 대상 및 목표

구분	임상병리검사(건)	방사선 검진(건)	물리치료(명)
검진 및 치료자수	220,000	43,000	9,500

- 의료장비 구매 : 3종 구매<신규>
 - 노후장비 : 노화학분석기, 시약냉장고
 - 신규장비 : 수질검사장비(봉입기)
- PACS시스템 및 방사선발생장치, 골밀도측정기 사전점검 및 유지보수실시
- 일차진료를 위한 기본검사, 각종 전염병검사, 기타 건강증진에 관련한 임상병리검사 실시
- 결핵을 발견하기 위한 방사선 촬영과 일반촬영 및 골다공증 검사 실시
- 통증완화 및 재활 운동치료 실시

□ 추진방향

- 신속, 정확한 검사결과 제공
- 의료장비의 사전점검을 통한 고장발생요인 제거
- 클린업 의료서비스 지속적 실시

□ 추진계획

- 방사선실 팩스시스템 유지보수계약 실시
- 의료장비 조기 구매
- 시약 및 기자재 적시 공급 : 수시
- 의료장비의 정도관리 실시 : 의료장비 점검-월1회, 임상병리실 정도관리-년1회
- 원활한 물리치료를 위한 사전예약 실시

□ 소요예산 : 234,511천원 - 구비 100%

생애전환기 및 의료급여수급권자 건강검진, 노인검진 등 국가건강검진의 수검률을 높이고, 노숙자, 시설입소자 등 취약계층의 건강 형평성 제고를 위한 무료검진을 적극 실시하여, 건강검진을 통한 자기건강관리로 개인건강 증진, 지역보건향상으로 건강도시 영등포를 구현하고자 함

□ 사업개요

- 기 간 : 연 중
- 대상 및 목표

구 분	검진종류	목 표
국가검진	건강보험가입자 일반검진, 학생건강검진, 노인건강검진 생애전환기, 의료수급권자 건강검진	2,800명
무료검진	외국인, 노숙인, 저소득층, 시설입소자 기타 보건사업참여자	2,800명

- 내 용
 - 국가건강검진(5종)과 무료건강검진(5종)으로 구분하여 검진특성별 맞춤형 건강검진 실시
 - 생애전환기, 의료급여수급권자 일반검진 수검율 향상을 위한 검진 독려 및 검진결과 사후관리 연계

□ 추진방향

- 생애전환기 및 의료수급권자 건강검진 유선모니터링 실시
- 어르신 건강검진의 수검방법 변경으로 연중 실시
- 취약계층의 건강검진 활성화-맞춤형 검진 및 사후관리연계실시

□ 추진계획

- 생애전환기, 의료수급권자 대상자 수검독려
 - 유선모니터링 실시 : 월1회 전화독려, 문자발송
- 방문간호팀과 연계한 수검독려 및 사후관리 : 간담회 2회, 집담회 2회 실시
- 어르신 건강검진 실시 : 연중실시
- 외국인근로자 및 결혼이민자 휴일건강검진실시 : 5월, 10월
- 지역사회와 연계한 검진률 향상방안 연구: 보험공단과 간담회2회

□ 소요예산 : 64,663천원 - 국 25%, 시 25%, 구비 50%

노후 건강관리의 필수이며 행복지수의 지표인 근골격계 관리를 위하여 청소년 시절부터 건강한 척추 관리를 실시하여 각종 질환으로부터 예방할 수 있도록 하여 건강하고 행복한 생활을 영위하게 하여 국민 행복지수를 높이고자 함

□ 사업개요

- 기 간 : 연 중
- 사업별 목표

구 분	척추측만증검진	척추측만증체조교실	골다공증검사	골다공증교육
목표	2,700명	1회/150명	4,000명	800명

○ 내 용

- 척추측만증 검진: 관내 초등학교 5학년, 전년도유소견자 등 검진
- 검진 후 유소견자에 대하여 방학을 통한 운동교육 및 체조실습 4회
- 골다공증 검사 : 검사 희망자 검사 및 상담
- 골다공증 예방교육 : 건강강좌 개최 및 경로당 순회교육

□ 추진방향

- 10대 청소년 척추측만증 검진 및 예방교육, 예방체조 보급
- 40세 이상의 성인 골다공증예방교육, 예방체조 보급, 골다공증검진 실시

□ 추진계획

- 척추측만증 학교별 순회검진: 4월~10월
 - 검진결과 통보 및 유소견자 관리 : 4월~12월
- 척추측만증 예방강좌 및 체조실습 : 8월
- 골다공증 예방교육
 - 골다공증 검진 실시 : 연 중
 - 골다공증 예방강좌 : 5월, 10월
 - 경로당 순회교육 : 연 중(주1회 방문 교육)

□ 소요예산 : 36,300천원 - 구비 100%

지역주민의 성인병, 만성퇴행성 질환의 관리와 산전관리, 영유아 예방접종, 기초혈액검사 등 다양한 보건의료서비스를 제공하고, 보건교육장을 활용한 맞춤형 건강증진교실 운영 등으로 지역주민의 건강수준 향상에 기여하고자 함

□ 사업개요

- 기 간 : 연 중
- 규 모
 - 1차진료 및 영유아 예방접종 등 : 27,900명
 - 건강증진교실 운영 등 : 360명

□ 추진방향

- 이용자 편의를 우선으로 하는 다양한 보건의료서비스 제공
- 만성질환 예방 관리를 위한 보건교육 및 개인별 상담기능 강화
- 이용주민의 의견수렴을 통한 보건의료서비스 만족도 제고

□ 추진계획

- 1차진료실 : 1차진료와 처방 및 건강상담 15,000명
- 모자보건실 : 영유아 및 일반 예방접종, 임산부 산전관리 2,600명
- 물리치료실 : 통증완화 및 재활 운동치료 3,500명
- 임상병리실 : A·B형간염, 혈당, 간기능 등 각종 혈액 검사 2,500명
- 민 원 실 : 각종 검사, 유료 예방접종, 진료비 수납 4,300명
- 건강증진교실 운영 : 고혈압, 당뇨, 치매예방 교실 등 12회 운영 360명
- 행복한미래 『우리가족 건강지킴이』 운영<신규> : 45회/300명
 - 시청각교육영상 상영 및 1:1개별상담 서비스 제공
- 보건의료서비스 품질향상을 위한 고객만족도 및 수요도 조사 : 2회

□ 소요예산 : 61,296천원 - 구비100%

응급의료기관 및 의료기관의 구급차 관리, 폭염과 한파등 계절적 재난에 대비한 질병보고 체계 구축으로 휴일,야간등의 경우에도 응급실을 기반으로 구민에게 안정적인 의료서비스를 제공하고자 함

□ 사업개요

- 응급의료기관 관리 : 6개소
- 의료기관의 구급차 관리 : 24개소 44대
- 응급의료기관의 응급실과 연계한 폭염· 한파 질병보고체계 구축

□ 추진방향

- 휴일, 야간 등 어떠한 경우에도 응급환자의 경우 적절한 시간에 적절한 처치를 받을 수 있는 의료환경 조성

□ 추진계획

- 응급의료기관 관리
 - 기간 : 연 중
 - 대상 : 6개소

구분	전문응급의료센터	지역응급의료센터	지역응급의료기관
6개소	한강성심병원	여의도성모병원, 성애병원 강남성심병원	대림성모병원 명지성모병원

- 세부사업내용
 - 보건복지부와 중앙응급의료센터 합동으로 매년 실시하는 응급의료기관 평가 결과에 대한 조치 강화
 - 법적 지정기준 미충족시 3개월 시정권고 후 미시정시 행정처분
 - 반복 위반 응급의료기관 지정 취소 등 강력 추진

- 의료기관의 구급차 관리
 - 기간 : 상·하반기 각1회
 - 대상 : 24개소 44대

구분	종합병원	병원	한방병원	요양병원	계
기관수	7	8	2	7	24
차량대수	25(*11)	10(*1)	2	7	44

- 점검내용
 - 차량 정기검사 확인
 - 구급차량의 구급장비 및 약품 적정 비치 여부
 - 구급차 탑승요원 감염병 관리 지침 준수여부

○ **응급실 기반 폭염 및 한파 피해조사 보고시스템 운영**

- 목 적 : 폭염 및 한파에 대한 실시간 건강피해 감시 및 대국민 관련 정보제공으로 폭염 및 한파에 대한 주의 유도
- 기 간
 - 폭염 : 6. 1 ~ 9. 30
 - 한파 : 12. 1 ~ 2. 28
- 보고기관 : 응급의료기관 6개소
- 방 법 : 응급실 일일(00:00~24:00) 내원현황을 질병보건통합시스템에 전산입력 현황 보고
- 내 용
 - 응급실 총 내원환자 수 및 사망자 수
 - 온열 및 한파 관련 질환자 환자별 사례보고
(혈압, 맥박, 환자상태, 증상 발생장소, 온열질환 관련사항 등)

□ **소요예산 : 비예산**

최근 우리나라 심장혈관 질환 발생율이 급증함에 따라 연령별 대상으로 위기의 순간, 가족과 이웃의 생명을 구하는 1차 구조자로서의 역할을 할 수 있도록 심폐소생술과 응급처치에 대한 체계적인 이론 및 실습교육을 실시하고자 함

□ 사업개요

- 기 간 : 3월 ~ 12월(10개월)
- 구조 및 응급처치 교육 : 80회 3,900명
- 심폐소생술 홍보 : 5회 3,600명

□ 추진방향

- 학교나 가정에서 발생할 수 있는 초동 대처 능력 배양
- 이론보다는 실습위주의 1:1 단계별 교육
- 각종 행사와 연계한 심폐소생술 홍보 교육 활동 강화

□ 추진계획

- 사업대상
 - 응급처치 및 심폐소생술 교육

구 분	대 상	횟 수(회)	인 원(명)	비 고
주 민	관내 어르신 및 희망주민	15	900	
학 생	중학교 2학년	60	2,800	
법정대상자	경찰, 보건교사 등	5	200	
소 계		80	3,900	

- 생활속 응급처치 및 기본 인명구조술, AED 이론 및 실습
- 캠페인 홍보 : 5회(3,600명)
- 여의도 봄꽃축제, 구민참여행사, 을지훈련연계 등
- 다양한 매체를 활용한 홍보
 - 인터넷 보도자료, 영등포소식지, 보건소 홈페이지 게재, IPTV, 디지털패널(전자액자)

□ 예 산 액 : 28,322천원 - 구비 100%

자동제세동기가 설치된 시설의 관리자를 대상으로 자동제세동기의 사용법, 관리방법 등을 교육하여 돌발상황시 적절히 사용할 수 있도록 관리자의 능력을 배양하고, 장비가 최적의 상태를 유지하여 심장정지 환자의 생존율 향상을 도모하고자 함

□ 사업개요

- 2012년 현재 우리구 지원 설치 : 71개소 88대
- 2013년 민간 설치 : 31개소 43대
- 2013년 서울시 지원 설치 : 110대
 - 공동주택 : 500세대 이상 31개소, 300세대 이상 36개소
 - 공공복지시설 : 13개소
 - 학교시설 : 11개소
 - 공공기관(경찰서, 지구대) : 18개소
 - 기타(고용노동부) : 1개소
- 2014년 신규 설치 예정 : 20개소

□ 추진방향

- 구민들이 심장정지 응급상황에서 신속하고 적절한 응급의료를 받을 수 있도록 자동제세동기(AED)를 구민 다중이용장소 비치

□ 추진계획

- 2013년 기존 설치 : 자동제세동기 월 1회 점검
- 2014년 교육 : 민간 관리자에 대한 자동제세동기 관리교육
- 2014년 신규 설치 : 설치 예정(20개소) 시설 관리자 교육 실시

□ 소요예산 : 비예산

생애주기별 눈높이 의약품 안전사용 교육을 통하여 약물에 대한 올바른 가치관을 확립시키고 약물 오·남용 유혹으로부터 대처할 수 있는 능력을 향상시켜 건강하고 안전한 영등포를 구현하고자 함

□ 사업개요

- 기 간 : 연 중
- 대 상 : 지역주민 (미취학아동, 초·중·고등학생, 일반성인, 어르신)
- 내 용
 - 생애주기별 눈높이 약물 오·남용 예방 교육
 - 청소년 의약품 안전지킴이 양성
 - 여름맞이 청소년 그린팜시티 교육
 - 가정내 불용의약품 안전 폐기 안내

□ 추진방향

- 눈높이 맞춤 교육을 통해 의약품 안전사용 효과 증대
- 각종 약물 오·남용 유혹에 대한 대처능력 증진
- 의약품 안전사용을 위한 지역자원연계 네트워크 구축
- 의약품 오남용 예방을 위한 불용의약품 처리시스템 홍보

□ 추진계획

○ 생애주기별 의약품 안전사용 교육 : 연 30회

대 상	총 계	미취학아동	청소년	성 인	어르신	취약계층
횟수/인원	30/750	5/100	10/300	5/100	5/150	5/100

- 미취학아동 약물 바로 알기 교육
 - ▷ 대 상 : 어린이집 및 유치원 5개소 아동
 - ▷ 시 기 : 5월 ~ 9월
 - ▷ 내 용
 - 유해약물 구분 및 위험성 알아보기
 - 약의 바른 사용법과 폐기방법 알기

- 학교 약물 오·남용예방 교육
 - ▷대 상 : 관내 초·중·고등학교 6개교 재학생
 - ▷시 기 : 4월 ~ 9월(학기 중)
 - ▷내 용
 - 약물 오·남용으로 인한 신체·정신·사회적 피해 알아보기
 - 다이어트약, 공부잘하는약, 몸짱약 등 청소년 관심분야
- 자원봉사 연계 청소년 의약품 안전사용 교육
 - ▷대 상 : 관내 중·고등학교 및 청소년
 - ▷시 기 : 7월 ~ 8월(여름방학 중) 4회
 - ▷내 용
 - 약물 오·남용으로 인한 신체·정신·사회적 피해
 - 올바른 의약품 사용법 교육 및 체험활동
 - 가정내 폐의약품 수거 교육 및 캠페인
- 해피그린 서포터즈 “의약품 안전지킴이” 양성
 - ▷대 상 : 관내 중·고등학교 및 청소년
 - ▷시 기 : 4월 ~ 9월 중 토요일(연 4회)
 - ▷내 용
 - “의약품 안전지킴이” 교육 : 2회
 - 의약품 안전사용 캠페인 등 관련 행사 지원 : 2회
- 일반성인 대상 의약품 안전사용 교육
 - ▷대 상 : 만성질환자, 임산부 및 수유부
 - ▷시 기 : 5월 ~ 9월(매월 1회)
 - ▷내 용
 - 만성질환, 임신 및 수유에 따른 약 복용법과 주의사항
 - 올바른 유아 약복용법 등
- 어르신 의약품 안전사용 교육
 - ▷대 상 : 노인복지관, 경로당 이용 어르신
 - ▷시 기 : 4월 ~ 8월(매월 1회)
 - ▷내 용 : 만성질환(고혈압, 당뇨, 고지혈증)에 따른 약 복용법 등
- 의료취약계층 의약품 안전사용 교육
 - ▷대 상 : 외국인근로자, 다문화가족, 의료수급자 등
 - ▷시 기 : 4월 ~ 8월(매월 1회)

▷ 내 용

- 약물 오·남용으로 인한 피해 및 중복처방 방지법
- 1:1 복약상담 등

○ 가정내 불용의약품 수거

- 대 상 : 가정내 불용의약품
- 시 기 : 월 1회(연 12회)
- 내 용 : 매월 10~11일 수거 및 15일 청소과 폐기

□ 소요예산 : 6,000천원 - 구비 100%

의약품 오·남용 예방을 위한 청소년의 적극적인 관심을 유도하고 자발적 참여를 통하여 약물에 대한 올바른 가치관을 확립시키고 약물 오·남용 유혹으로 부터 대처할 수 있는 능력을 향상시키고자 함

□ 사업개요

- 기 간 : 연 중
- 대 상 : 관내 초·중·고등학생 및 청소년
- 내 용
 - 의약품 안전사용 포스터 공모전
 - 의약품 안전사용 포스터 수상작 전시

□ 추진방향

- 초·중·고등학교에 포스터 공모전 실시 홍보
- 홈페이지, 소식지, 지역신문에 공모전 홍보
- 의약품 안전사용 포스터 수상작 전시

□ 추진계획

- **청소년 의약품 안전사용 포스터 공모전**
 - 대 상 : 관내 초·중·고등학생 및 영등포구 거주 청소년
 - 일 정
 - 4월 ~ 8월 : 포스터 공모전 홍보
 - 6월 ~ 8월 : 포스터 접수
 - 9월 : 포스터 심사
 - 10월 : 공모전 시상

□ 소요예산 : 3,000천원 - 구비 100%

Ⅲ . 신규·주요 투자사업

1 유치원아동 불소도포사업

의무팀

평생 구강건강의 기반이 되는 시기인 어린이들을 대상으로 치아건강에 가장 중요한 올바른 잇솔질방법 등의 교육 및 개별검진과 불소도포시술을 통해 치아우식증을 예방하고 올바른 구강관리 습관을 형성하고자 함

□ 사업목표

- 관내 유치원 아동 400명

□ 사업개요

- 추진근거 : 구강보건법 제6조 영유아구강보건사업
- 사업기간 : 1월 ~ 12월
- 사업목표 : 관내 유치원 15개소 만5세이상 아동 400명

□ 추진방향

- 유치원아동 대상 개별 구강검진 및 구강관리방법 교육과 불소도포 시술을 통해 구강건강 향상 및 올바른 구강관리 습관 형성

□ 세부 추진계획

- 관내 유치원 사업 안내공문 발송 후 신청접수 및 대상 선정
- 유치원 방문 또는 유치원아동 보건소 내소 시술
- 구강보건교육
 - 치아의 역할, 올바른 칫솔 고르는 방법, 올바른 잇솔질 방법, 불소의 역할, 충치예방을 위한 식이조절 등
- 개별구강검진
 - 우식치아, 치료 필요 유무, 상실치아, 치아홈메우기(sealant) 가능 유무, 제1대구치 맹출 유무 등
- 불소도포시술
 - 1.23% 불소겔과 소아용 불소트레이를 이용하여 전문가도포 시술
- 구강관리 리플릿 배부
 - 유아기 구강관리에방법 및 개별 구강검진 내역

□ 소요예산 : 3,702천원 - 국 50%, 시 15%, 구비 35%

신체 중심인 척추관련 질환으로 인해 고통받고 있는 구민을 대상으로 자세교정 체조교실을 운영하여 요통에서 벗어나 건강하고 자신감 있는 생활을 할 수 있도록 도움을 주고자 함

□ 사업목표

- 교육참여 희망자 100명

□ 사업개요

- 기 간 : 1월, 8월(동·하계 방학기간 중)
- 대 상 : 1회 참여인원 25명
 - 척추측만증 검사자중 유소견자 및 학부모
 - 골감소증 및 골다공증 환자 및 가족
 - 바른자세 갖기 원하는 관내 주민 등
- 내 용 : 바른자세 강의 및 자세교정 체조실습
- 강 사 : 보건지원과 운동처방사 외 1명
- 장 소 : 영등포구 보건소 3층 보건교육실

□ 추진방향

- 척추측만증 유소견 학생 및 학부모 우선 교육 실시
- 골밀도 검사에서 골감소증이상으로 진단 받은 어르신 우선 참여
- 자세교정 체조 및 바른자세를 통해 자신감 배양토록 운영

□ 세부 추진계획

- 체조교실 일정
 - 동계(1. 6~1. 7) 2회 14:00~16:00
 - 하계(8.12~8.13) 2회 14:00~16:00
- 척추측만증 검진 후 유소견자 관리 : 4월~12월
- 골다공증 검사 결과 유소견자 관리 : 1월~12월
- 체조교실 개최 안내 및 홍보실시
- 홈페이지 내 척추측만증 및 골다공증 관련 정보 통합운영

□ 소요예산 : 비예산

최신 건강정보에 대한 접근성이 부족한 어르신과 분소 이용주민을 위하여 고혈압, 당뇨 등 만성질환과 노년기 건강, 생애주기별 1:1맞춤 건강관리 상담 및 시청각 교육영상을 활용하여 우리가족 건강지킴이 운영에 만전을 기하고자 함

□ 사업목표

- 우리가족 건강지킴이 운영 : 45회 300명

□ 사업개요

- 추진기간 : 연 중 매주 화요일(09:30~11:30)
- 장 소 : 보건소 분소
- 대 상 : 보건분소 이용주민
- 방 법 : 시청각 교육영상 상영 및 1:1 개별상담 서비스 제공

□ 추진방향

- 다양한 시청각자료 활용하여 올바른 건강정보 제공
- 만성질환자 등 대상별 맞춤형 상담서비스 제공
- 지역주민의 건강정보 공유 공간으로 활용

□ 세부 추진계획

- 어르신과 분소 이용주민에게 대상별 맞춤 건강정보 제공
 - 고혈압, 당뇨, 치매, 대사증후군, 암, 영양관리, 어르신체조 등
 - 어르신들의 약물 오남용에 대한 올바른 의약품 사용 정보제공
- 실천 가능한 건강정보 공유로 지역주민의 건강생활 실천의 동기고취
- 보건교육실을 활용한 지역주민의 건강지킴이로서 역할 수행

□ 소요예산 : 비예산

복지관을 이용하는 어르신들을 대상으로 심폐소생술 및 응급처치에 대한 교육을 실시하여 위기의 순간 신속하고 적절한 조치를 취할 수 있는 능력배양과 어르신 보건의료수준 향상에 기여하고자 함

□ 사업목표

- 영등포구 노인복지관 이용 어르신 약 500명 교육 실시
- 지역사회자원(병원 등)과 연계한 전문적이고 정확한 교육

□ 추진방향

- 어르신들의 응급상황에 대한 이해 및 응급처치 능력배양
- 상대적으로 심정지 발생률이 높은 어르신 교육으로 효과 극대화
- 이론보다는 실습위주 교육으로 응급처치 대처능력 배양

□ 세부 추진계획

- 교육기간 : 3월 ~ 12월
- 교육장소 : 영등포구 노인복지관 강당
- 교육대상 : 영등포구 노인복지관 이용 어르신 약 500명
- 교육횟수 : 10회(월별 1회)
- 교육방법 : 지역사회자원(병원 등)과 협조하여 어르신들의 상황에 알맞은 맞춤형 교육 실시
- 교육내용
 - 일상생활에서의 응급처치에 대한 이론 교육
 - 응급처치 및 심폐소생술 실습 교육
 - 자동제세동기(AED) 사용법 및 위치 안내
- 세부일정
 - 교육 필요성 및 추진 방향에 대한 영등포구노인복지관 안내 및 협의
 - 강사지원에 관하여 지역사회자원(병원 등)과 협의
 - 심폐소생술 교육일정 확정(2월)
 - 영등포구노인복지관 맞춤형 교육 실시(3월~12월)

□ 소요예산 : 비예산

심장정지 돌발상황으로 119 구급대원이 도착 전까지 신고자가 심폐소생술을 시행하고, 다른 일반인이 가까운 곳에 설치된 자동제세동기로 심장충격을 병행하여 심장정지 환자의 생존을 향상 기대

□ 사업목표

- 우리구 전체 88대 설치(우리구민 4,950명당 1대)
- 서울시 전체 3,279대 설치(서울시민 2,951명당 1대)
- 서울시 인구대비 설치 비율에 맞도록 확보(약 2,500명당 1대) 목표

□ 사업개요

- 기설치 현황

계	관공서	고등학교	지하철	공공시설	복지시설	다중시설	공동주택
71개소 〔88대〕	21개소 〔23대〕	9개소 〔9대〕	19개소 〔22대〕	6개소 〔18대〕	5개소 〔5대〕	7개소 〔7대〕	4개소 〔4대〕

- 2013년 설치 현황 : 146개소 158대
 - 서울시 지원 110대 설치
 - 공동주택 67, 중학교 11, 복지시설 13, 경찰(지구대) 18, 기타 1(고용노동부 남부지청)
 - 공중전화 부스 5개소 설치 완료 : 케이티링커스 지원
 - 문래자이상가, 금강산 불가마(문래동), 당산동2가 현대아파트상가, 대룡빌딩(문래동), 당산역 웨딩홀
 - 민간기관 등 자체구입 설치 : 민관기관 31개소 43대

□ 추진방향

- 구민들이 심장정지 응급상황에서 신속하고 적절한 응급의료를 받을 수 있도록 자동제세동기(AED)를 구민 다중이용장소에 비치

□ 세부 추진계획

- 사업기간 : 1월 ~ 12월
- 사업대상 : 초등학교 20개소 20대(영원초등학교 외 19개소)

□ 소요예산 : 40,000천원 - 구비 100%

급속하게 변화하는 지식정보화 사회에 발맞춰 의약품 소비자인 구민에게 언제 어디서나 손쉽게 의약품 안전사용 정보에 접근토록 하여 소비자의 알 권리 충족은 물론 올바른 의약품 사용으로 구민의 약물 오·남용 예방에 기여하고자 함

□ 사업목표

- 보건소 홈페이지내 『의약품 정보방』 설치
- QR코드 생성 및 각종 매체를 활용한 홍보
- 의약품 등 최신 정보 업로드 : 수시

□ 사업개요

- 『의약품 정보방』 설치 및 QR코드 생성
- 『의약품 정보방』 에 의약품 등 최신 자료 게재
- 온라인 및 오프라인을 이용한 운영 안내 홍보

□ 추진방향

- 생활밀착형 최신 의약품 정보제공으로 구민의 건강증진 기여
- 시간과 장소에 구애 없이 편리한 의약품 정보 접근 가능으로 스마트 행정구현

□ 세부 추진계획

- 『의약품 정보방』 개설 : 2월중(협조 : 홍보전산과)
- 『의약품 정보방』 운영 대구민 홍보
 - 소식지, 지역신문, 구 및 보건소 홈페이지, 우리구 SNS 등 인터넷 활용
 - QR코드 생성 및 이를 활용한 홍보(소식지, 홍보자료, 공문서 시행문 등 QR코드 게재)
- 의약품, 의약외품, 화장품, 의료기기 관련 정보제공 : 2월 ~ 12월
 - 올바른 약 복용법 동영상
 - 의약품, 의약외품, 화장품, 의료기기 관련 부적합 사항
 - 의약품 등 구입시 주의사항 안내
 - 계절별 다소비 제품의 올바른 사용법 및 주의사항 안내 등
- 의약품 등 관련 문의사항 답변 : 수시

□ 소요예산 : 비예산