

제214회 구의회 제1차 정례회

2019. 6. 12. ~ 6. 25.



2019년 주요업무 보고



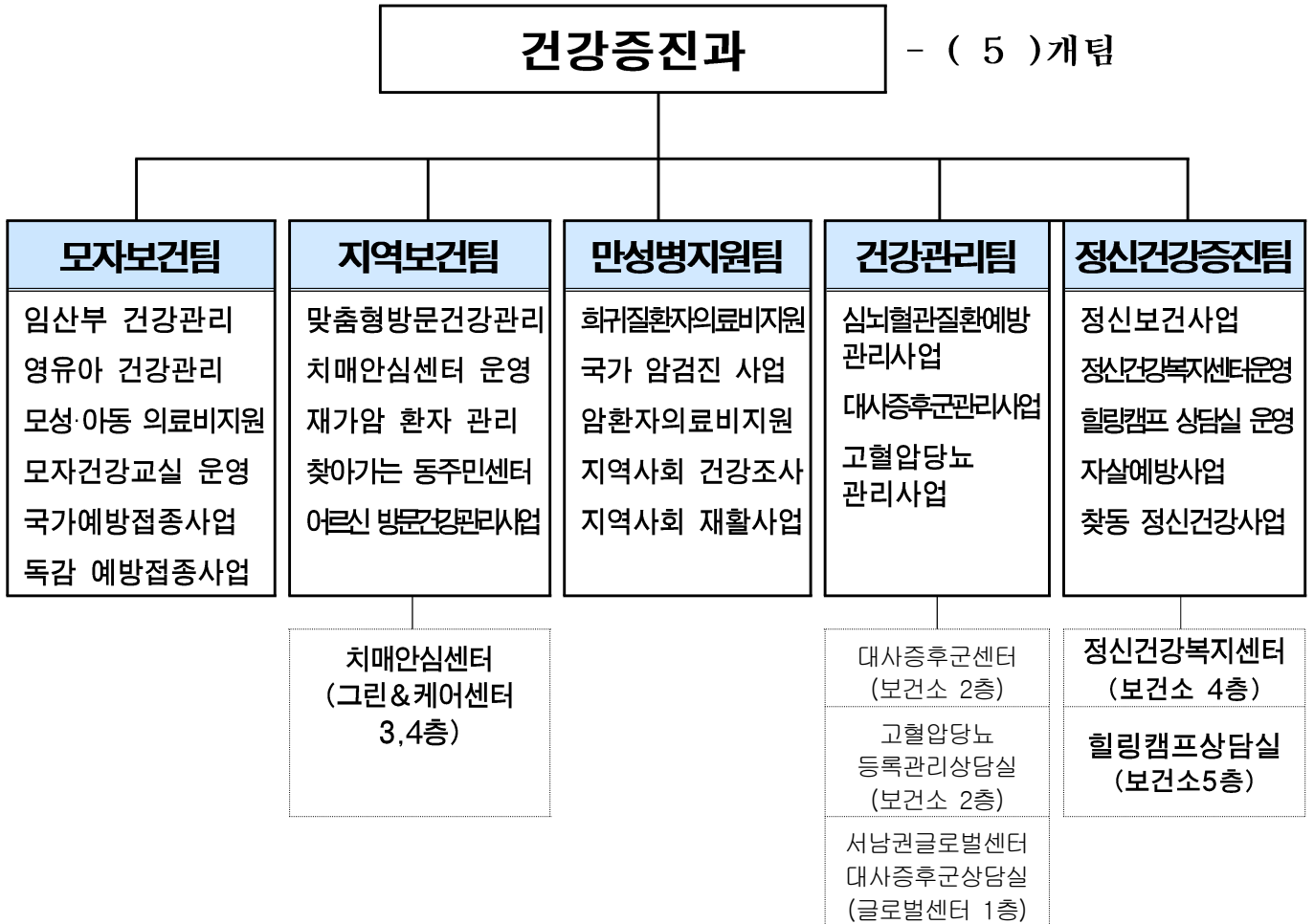
건강증진과

보고 순서

I . 일반 현황	...	1
II . 주요업무 추진실적	...	3
III . 중점사업 추진실적	...	21

1. 일반현황

1 조 직



2 인 력

구 분	계	일 반 직						관 리 운 영 직				별 정 직 · 임 기 제			
		4급	5급	6급	7급	8급	9급	6급	7급	8급	9급	6급	7급	8급	9급
정 원	23	0	1	4	7	10	0	0	0	1	0	0	0	0	0
현 원	24	0	1	9	9	5	0	0	0	0	0	0	0	0	0
과부족	1	0	0	5	2	△5	0	0	0	△1	0	0	0	0	0

3 주요시설 및 장비

구분	명칭	현황	비고
시설	정신건강복지센터	보건소 4층	건강증진과 정신건강증진팀
	치매안심센터	그린&케어센터 3,4층	가톨릭대학교 여의도성모병원 위탁
	대사증후군센터	보건소 2층	건강증진과 건강관리팀
	고혈압당뇨등류관리상담실	보건소 2층	건강증진과 건강관리팀
	서남권글로벌센터 대사증후군상담실	서남권글로벌센터 1층	건강증진과 건강관리팀
	힐링캠프상담실	보건소5층	건강증진과 정신건강증진팀
장비	차량	쏘울(2018년식)	지역보건팀 (방문보건 차량)
		모닝(2015년식)	지역보건팀 (방문보건 차량)
		쏘울(2018년식)	모자보건팀 (서울아기 방문간호 차량)
		스타렉스 (2006년식)	부서 공용

4 예산현황

(단위: 천원, %)

단위사업명	예산액	집행액	집행률
계	13,675,362	5,049,458	37
엄마와 아기의 건강디딤돌 모자보건사업	1,602,678	930,251	58
주민건강지켜주는 예방접종 사업	5,031,586	1,514,093	30
함께하는 건강백세 만성병지원	1,722,811	994,791	57
만성질환 예방을 위한 건강관리사업	772,288	217,480	28
의료취약계층을 위한 맞춤형 건강관리	401,663	94,350	23
건강한 노년기를 위한 체계적 치매관리	2,160,823	563,299	26
구민의 마음건강을 위한 정신건강증진사업	340,320	162,346	47
행정운영경비	1,643,193	572,848	34

II. 주요업무 추진실적

연번	사 업 명	쪽
①	아동과 여성이 행복한 모자 건강 지원	4
②	모성·아동 의료비 지원	5
③	생애맞춤형 예방접종	6
④	건강한 겨울나기, 인플루엔자(독감) 예방접종	7
⑤	취약계층 방문건강관리사업(통합)	8
⑥	『찾아가는 동주민센터』 어르신 방문건강관리사업	9
⑦	어르신 뇌 건강 지킴이 『치매안심센터 운영』	10
⑧	암조기검진·암환자 의료비 지원사업	12
⑨	희귀질환자 의료비지원사업	14
⑩	지역사회중심재활사업	15
⑪	심뇌혈관질환 예방관리사업	17
⑫	5가지 건강체크, 대사증후군관리사업	18
⑬	찾아가는 고혈압·당뇨 상담실 운영	19
⑭	구민이 행복한 정신건강 증진 사업	20

임산부의 산전·산후관리를 지원하여 건강한 임신과 출산을 장려함으로써 산모와 아동의 건강증진에 기여하고자 함

□ 사업개요

- 기 간: 연중
- 사업대상: 관내 임신·출산 여성, 예비(신혼)부부 및 영유아
- 주요사업
 - 임산부 산전·후 건강관리: 예비부부 건강검진, 철분제 및 엽산제 공급, 산후 우울증 선별검사, 유축기 대여 등
 - 모자건강교실: 출산준비교실, 모유수유클리닉, 임산부 요가교실 등 운영
 - 서울아기건강첫걸음 사업 영유아 가정방문: 신생아 및 산모 건강관리·상담, 모유수유 교육, 지역자원 연계 등
 - 육아 자조모임: 정보공유 및 구성원 간 지지를 통해 양육에 대한 자신감 및 역량강화
 - 영유아 건강검진: 관내 만6세 이하 영유아 발달단계별 검진을 통한 질환 조기발견 및 건강정보 제공

□ 주요 추진실적

내 용	목 표	실 적	진도(%)
임산부 산전·후 건강관리	2,200명	1,101명	50
모자건강교실 운영	64회	27회	42
서울아기건강첫걸음 영유아 방문	860가구	487가구	56
육아 자조모임 운영	10회	5회	50
영유아 건강검진	150명	73명	49

□ 향후계획

- 임산부 등록 및 산전건강관리 지속 추진
- 모자건강교실 운영
 - 출산준비교실(16회), 모유수유클리닉(14회), 아기건강교실(4회), 임산부요가교실(3회)
- 하반기 육아 자조모임 운영: 9~10월 예정

□ 소요예산

(단위: 천원, %)

예산액	집행액	집행률
300,942 (국42,874, 시186,479, 구비71,589)	119,828 (국13,631, 시70,753, 구비35,444)	40

모성 및 영유아, 난임 부부 등 생애주기별 건강관련 의료비 지원을 통해 질병의 조기발견 및 적절한 보건의료 접근성을 높이고 건강한 임신과 출산을 장려하고자 함

□ 사업개요

- 기 간: 연중
- 사업대상: 난임 부부, 청소년 산모, 미숙아, 선천성이상아, 출산가정 등 각 의료비 지원 기준 대상자
- 주요사업
 - 난임부부 시술비 지원: 기준중위소득 180%이하 난임부부
 - 고위험 임산부 의료비 지원: 기준중위소득 180%이하 고위험 임산부
 - 영유아 의료비 지원: 기준중위소득 180% 이하 가구의 미숙아의료비지원, 청각검사비지원, 선천성대사이상 검사 및 환아관리
 - 산모신생아 건강관리 지원사업: 모든 출산가정 건강관리서비스 제공지원
 - 산후조리비 지원사업: 산모신생아 건강관리지원사업 본인부담금 추가 지원

□ 주요 추진실적

내 용	목 표	실 적	진도(%)
난임부부 시술비 지원	720명	305명	42
고위험임산부 의료비 지원	35명	19명	54
영유아 의료비 지원	180명	40명	22
산모신생아 건강관리 지원	1,500명	770명	51
산후조리비 지원	600명	300명	50

□ 향후계획

- 영유아 의료비 지원 : 2018년 10월부터 보험 적용 확대되어 보건소에서 지원할 수 있는 대상자가 축소, 보건소 방문 임산부 및 홈페이지 등 수혜 대상자 발굴 위한 지속적 사업 홍보
- 수혜 대상자 발굴위한 사업 안내 및 홍보
 - 홈페이지 및 소식지 등 활용, 관내 의료기관 및 산후조리원 대상 홍보
- 산모신생아 건강관리서비스 제공기관 정기점검: 관내 14개소, 6~7월 예정

□ 소요예산

(단위: 천원, %)

예산액	집행액	집행률
1,787,732 (국439,100, 시929,502, 구비419,130)	881,395 (국215,684, 시460,037, 구비205,674)	49

표준예방접종지침에 따른 적기 예방접종을 통해 지역사회 예방접종률을 감염병 퇴치수준으로 향상시켜 감염병으로부터 구민을 보호하고 구민 건강 증진에 기여하고자 함.

□ 사업개요

- 기 간: 연중
- 대 상: 만12세 이하 어린이 및 성인
- 장 소: 위탁의료기관, 보건소 및 보건분소

□ 주요 추진실적

내 용	목 표	실 적	진도(%)	비 고
어린이 국가예방접종 지원사업	107,000건	40,214건	38	어린이 독감접종 시기미도래
어린이 국가예방접종 위탁의료기관 점검	3회	1회	33	방문점검 6월 시행예정
보건소 예방접종	12,000건	6,547건	55	

□ 향후계획

- 어린이 국가예방접종 비용상환 심사 및 지급
- 어린이 독감 예방접종: 9월부터 시행예정
- 위탁의료기관 하반기 자율점검: 9월 시행예정

□ 소요예산

(단위: 천원, %)

예산액	집행액	집행률
3,811,949 (국 1,139,714 시 1,495,623 구비 1,176,612)	1,514,093 (국 454,228 시 579,933 구비 479,932)	40

65세 이상 어르신과 취약계층 및 임신부를 대상으로 인플루엔자 무료 예방 접종을 실시함으로써 독감으로 인한 합병증 예방과 사망률 감소로 구민 보건향상에 기여하고자 함

□ 사업개요

- 기 간: 10월~11월
- 대 상: 65세 이상 어르신 및 취약계층, 장애인, 임신부
- 장 소: 위탁의료기관, 보건소 및 보건분소
- 내 용
 - 65세 이상 어르신 및 1~3급 장애인, 임신부 병원 접종비 전액지원
 - 13~64세 취약계층(기초생활수급자·국가유공자·관내 시설입소자) 인플루엔자 보건소 무료접종

□ 주요 추진실적

내 용	목 표	실 적	진도(%)	비 고
병원 위탁 접종	45,500	-	-	시기미도래
보건소 접종	2,000	-	-	시기미도래

□ 향후계획

- 인플루엔자 예방접종: 10~11월 시행예정

□ 소요예산

(단위: 천원, %)

예산액	집행액	집행률
1,219,637 (국 327,479 시 446,335 구비 445,823)	시기미도래 (10~11월 예정)	-

지역주민의 건강문제를 포괄적으로 파악하여 보건의료서비스를 제공·의뢰·연계함으로써 건강인식 제고와 자가 건강관리 능력을 향상시켜 건강상태를 유지·개선하고자 함

□ 사업개요

- 추진근거
 - 지역보건법 제11조, 공공보건의료에 관한 법률 제7조
 - 2019년 지역사회 통합건강증진사업 안내(보건복지부)
- 사업대상: 의료취약계층 5,000 가구 이상
- 사업내용
 - 취약계층 맞춤형 방문건강관리 서비스 제공
 - 보건 및 복지자원 연계 서비스
 - 재가암환자 관리

□ 주요 추진실적

내 용		목 표	실 적	진도(%)
취약계층 방문 건강관리서비스 제공		22,000건	9,608건	43
건강한 경로당 만들기 프로젝트	경로당 어르신 순회진료	47개소	22개소	47
	찾아가는 경로당 건강지킴이	116개소	42개소	36
보건 및 복지자원 연계서비스		2,200건	968건	44
지역주민 전립선 건강강좌 및 무료검진		연1회	1회	100
재가암환자관리	등록 및 방문서비스 제공	1,200건	548건	46
	건강증진프로그램 운영	연2회	2회	100

□ 향후계획

- 찾아가는 경로당 건강지킴이: 6월 ~ 12월 74개소 방문
 - 매주 화요일 2~3개소 경로당 방문
 - 기초건강검진(혈압, 혈당), 구강검진, 보건소 사업 안내 및 연계

□ 소요예산

(단위: 천원, %)

예산액	집행액	집행률
378,263 (국179,305, 시55,553, 구비143,405)	84,759 (국38,350, 시11,891, 구비34,518)	22

6

『찾아가는 동주민센터』 어르신 방문건강관리사업 지역보건팀

65세 이상 어르신과 빈곤위기 가정을 대상으로 보편적 방문건강관리서비스를 제공하여 장기요양 예방 및 어르신 건강수명 연장으로 국민의 삶의 질 향상에 기여하고자 함

□ 사업개요

- 기 간 : 연중
- 사업대상
 - 65세·70세 도래 어르신
 - 취약계층 건강 고위험 가정(빈곤위기가구 포함)
- 사업내용
 - 65세·70세 도래 어르신 보편 가정방문 및 빈곤위기가구 건강문제 의뢰시 선택 방문
 - 건강 위험도에 따른 지속적 건강관리서비스 제공
 - 맞춤형 지역자원 연계 : 치매안심센터, 정신건강복지센터, 의료기관 등
- 운영인력 : 무기계약직 방문간호사 18명(보건소 소속, 동주민센터 배치)

□ 주요 추진실적

내 용	목 표	실 적	진도(%)
65세.70세 도래 어르신 신규등록관리	3,000명	1,343명	45
빈곤 위기가정 방문건강관리	250명	155명	62
보건 및 복지자원 연계 서비스	4,000건	2,029건	51
우리마을 『건강 아카데미』운영	150회	66회	44

□ 향후계획

- 생활체육지도자 연계·협력 프로그램 운영(5월~11월) : 4개동
 - 규칙적 운동이 필요한 신체허약 어르신 대상 소집단 운동 프로그램 운영으로 낙상예방 및 노인질환 문제 감소

□ 소요예산

(단위: 천원, %)

예산액	집행액	집행률
816,306(시비)	274,218(시비)	34

치매예방, 조기진단 및 치료, 단계별 걱정 관리의 지역사회 기반 통합적 치매관리서비스를 제공함으로써 치매환자 및 그 가족의 정신적, 육체적, 경제적 부담을 경감시키고, 치매유병률 및 중증 치매환자 비율을 감소시켜 치매와 관련된 사회적 비용을 줄이고자 함

□ 사업개요

- 치매안심센터 운영
 - 목 적 : 치매관리사업의 통합적이고 체계적인 서비스 제공
 - 운영인력 : 총 20명
 - 설치장소 : 영등포구 당산로29길 9, 그린&케어센터 3층, 4층
 - 위탁운영기관 : 가톨릭대학교 여의도성모병원(2018. 12. 1. ~ 2021. 11. 30.)
- 치매예방 및 인식개선사업
 - 교육, 홍보자료 보급 및 프로그램 시행
 - 언론 홍보, 캠페인 운영
- 치매조기검진사업
 - 대상 : 지역사회 거주 만 60세 이상 모든 어르신
 - 수행절차 및 방법
 - 1단계 : 선별검사(MMSE-DS) ⇒ 치매안심센터
 - 2단계 : 정밀검사(신경인지검사, 전문의 진료 등) ⇒ 치매안심센터
 - 3단계 : 감별검사(혈액검사, 뇌영상촬영 등) ⇒ 협약병원
- 치매예방 및 등록관리사업
 - 등록관리 : 치매안심센터에 등록하여 대상자별 상태(정상군, 고위험군, 치매군)에 맞게 걱정관리서비스 계획 및 제공
 - 치매환자관리 : 방문간호, 조호물품·실종방지인식포 배부, 가족모임 등
 - 치매고위험군(정상군)관리 : 정기정밀(선별)검진, 인지건강프로그램 연계
- 치매치료비 및 원인확진검사비 지원사업
 - 치매치료비 지원
 - 대 상 : 치매를 진단받은 저소득층 치매환자(중위소득 120% 이하)
 - 지원범위 : 치매진료비, 처방받은 약제에 대한 보험급여분
 - 지원수준 : 월 3만원, 연 36만원 한도 내 본인부담금
 - 지급절차 : 건강보험공단을 통하여 해당 지원금액 한도 내 일괄 지급

- 원인확진검사비 지원
 - 대 상 : 정밀검진에서 치매로 분류된 저소득층(중위소득 120% 이하)
 - 지원범위 : 치매 원인 파악을 위한 감별검사(혈액검사, 뇌영상촬영 등)
 - 지원수준 : 병의원 상한 8만원, 상급종합병원 상한 11만원
 - 지급절차 : 원인확진검사비 수납 시, 지원금액을 제외한 금액 납부
- ‘인지건강센터’ 운영
 - 대상자(치매군, 고위험군, 정상군) 상태에 따라 소그룹(5명~15명)운영
 - 작업치료, 음악치료, 웃음치료, 운동교실, 영화상영, 원예치료 등
 - 기억키움학교 운영 : 장기요양보험 등급 외 경증치매어르신 대상
- 치매안심센터 기능보강
 - 6층 증축 및 리모델링 추진
 - 증축 및 리모델링을 통한 사무공간 재배치로 노후 시설 및 사무 환경 개선
 - 장비보강 : 향후 인력증원에 따른 사무집기 신규 구매 및 노후 의료장비 교체

□ 주요 추진실적

내 용	목 표	실 적	진도(%)
치매예방 및 인식개선사업	60,000명	24,876명	41
치매조기검진사업	7,000명	5,922명	85
치매예방 및 등록관리사업(치매환자 신규등록)	350명	154명	44
치매치료비 및 원인확진검사비 지원사업	2,400건	1,120건	47
인지건강센터 운영	2,500회	1,146회	46

- 치매안심센터 기능보강 주요 추진 내용
 - '19.02.01. 영등포구치매안심센터 기능보강 계획 수립
 - '19.04.27. 치매안심센터건축물 구조안전진단용역 완료
 - '19.04.29. 치매안심센터 증축 및 리모델링 설계 및 공사 건축의뢰

□ 향후계획

- '19.6. 치매안심센터 증축 및 리모델링 설계 발주(건축과)
 - ※ 설계 및 공사기간(약 11개월 예상)
 - 1개층 증축 및 3층, 4층 리모델링을 통한 공간 재배치로 사무 환경 개선

□ 소요예산

(단위: 천원, %)

구 분	예 산 액	집 행 액	집행률
치매관리사업	1,325,898 (국640,125, 시341,867, 구343,906)	513,403 (국241,867, 시135,411, 구136,125)	39
치매안심센터 기능보강	1,074,925 (국541,640, 시270,822, 구262,463)	49,896 (국19,791, 시9,889, 구20,216)	5

국민 사망원인 1위인 암의 조기 발견으로 치료율을 높이고, 저소득층의 암으로 인한 경제적 부담 완화 및 사망률 감소로 삶의 질 향상과 국민의 건강 증진에 기여하고자 함.

□ 사업개요

○ 국가 암검진 사업

- 대상: 의료급여수급자, *차분 및 건강보험료 하위 50%의 가입자
*차분: 차상위 본인부담 경감대상자
- 검진기관: 관내 암검진 지정 병의원 175개소
- 검진기간: 2019.2.1. ~ 2019.12.31.
- 검진항목: 5대암(위암, 간암, 대장암, 유방암, 자궁경부암)

○ 암환자 의료비 지원사업

- 대상: 국가암검진 수검 암환자 및 의료급여수급자, 소아암 환자
- 지원내용
 - 18세미만(소아암): 백혈병 3,000만원, 백혈병이외 2,000만원 까지
 - 건강보험가입자(5대암, 폐암): 급여의 본인부담금 200만원 까지
 - 의료급여수급자(대부분 암종): 본인부담금 120만원, 비급여 100만원 까지
- 신청 장소: 보건소 내소
- 지원기준
 - 건강보험가입자: 1월 건강보험료 기준(직장:96,000원, 지역:97,000원 이하)
 - 소아암환자: 연령 및 소득재산조사 기준 충족자
 - 의료급여수급자: 당연선정

□ 주요 추진실적

내 용	목 표	실 적	진도(%)
국가암 조기검진	50,000건	22,141건	44
암 예방 건강강좌	3회	1회	33
암환자 의료비 지원	355건	185건	68

□ 향후계획

- 국가 암 검진사업 홍보 : 공단과의 연계를 통한 암 검진 공동 홍보
- 공단 등 유관기관과의 간담회를 통한 수검 방식 개선 도모
- 암검진 홍보 전문 인력 배치를 통한 수검독려: 공공근로 연장채용
- 암예방 건강강좌 실시 : 2회(6월, 8월) 175명 목표
- 국가암검진 대상자 검진관리 : 국가암검진 수검현황 파악 후 미수검자 검진 독려

□ 소요예산

(단위: 천원, %)

예산액	집행액	집행률
1,061,793 (기12,538, 사371,627, 구371,628)	618,622 (기185,856 시216,518 구216,518)	58

진단과 치료가 어려울 뿐 아니라 의료비의 경제적 부담이 과중한 희귀질환자에 대해 의료비 지원을 통하여 대상자와 그 가족의 사회경제적·심리적 안녕을 도모하고 삶의 질 향상시키고자 함

□ 사업개요

- 기 간: 연중 수시접수
- 대 상
 - 희귀질환자 대상질환 951개에 해당되는 산정특례 등록자
 - 환자·부양의무자의 소득 및 재산이 의료비 지원 기준에 적합한 자
- 내 용
 - 지원절차: 등록신청→ 소득·재산조사→ 지원대상자 선정 및 등록→ 의료비 지원
 - 보건소: 대상자 등록·관리 실시, 전산등록 및 의료비 예탁
 - 국민건강보험공단: 의료비 지급(의료기관에서 공단으로 직접 청구)
 - 매 2년마다 상·하반기(6월, 12월) 정기 재조사 실시

□ 주요 추진실적

내 용	목 표	실 적	진도(%)
희귀질환자 신규등록	20명	8명	40

□ 향후계획

- 희귀질환 등록대상자 자격관리
- 의료비 지원사업 안내 및 홍보
 - 홈페이지, 소식지 등 의료비지원사업 홍보

□ 소요예산

(단위: 천원, %)

예산액	집행액	집행률
400,000 (기 120,000,시 140,000,구비 140,000)	240,000 (국 72,000,시 84,000, 구비 84,000)	60

보건소를 중심으로 지역사회의 인적·물적 자원을 최대한 개발·활용하여 재활서비스를 체계적으로 제공함으로써 장애인의 재활 촉진 및 사회참여를 증진시켜 보다 건강한 삶을 누릴 수 있도록 함

□ 사업개요

- 기 간: 연중 실시
- 대 상
 - 사례관리가 필요한 중증의 법적 등록 장애인
 - 의료기관에서 보건소 CBR사업으로 의뢰·연계된 퇴원환자(예비장애인)
 - 저소득층으로 지역사회에서 지속적 관리가 필요한 법적 등록 장애인
- 추진인력: 사업담당 1명, 기간제 물리치료사 1명
- 내 용
 - 재가장애인 등록관리
 - 방문재활 등 재활서비스 제공
 - 재활기구 나눔은행 운영
 - 장애발생 예방교육 및 인식개선교육 프로그램 운영
 - 지역사회재활협의체 운영

□ 주요 추진실적

내 용	목 표	실 적	진도(%)
재가 장애인 등록	500명	687명	137
방문 재활 서비스	1,000건	400건	40
재활기구 나눔은행	300명	124명	41
장애발생 예방교육 및 인식 개선 프로그램 운영	200명	80명	40
지역사회재활협의체 운영	4회	3회	75

□ 향후계획

- 장애인 건강보건관리사업
 - 지속적 신규대상자 발굴 및 등록관리
 - 연계병원 퇴원관리 상담활동
 - 물리치료사를 통한 방문재활 서비스 수행
- 장애발생 예방교육 및 인식개선교육 프로그램 운영
 - 청소년, 직장인, 허약노인 등을 대상으로 교육 실시
- 지역사회재활협의체 운영 및 사례관리
 - 지역자원 간 정보공유 등 상호 연계 및 협력 강화
 - 지역사회 다양한 재활관련 자원 개발 및 발굴

□ 소요예산

(단위: 천원, %)

예산액	집행액	집행률
49,406 (기 15,328, 시 4,598, 구비 29,480)	16,038 (국 4,038, 시 1,211, 구비 10,789)	34.4

심뇌혈관질환을 예방하기 위해 질환, 운동, 영양 등 전문화된 보건교육 서비스를 제공하여 노령화로 인한 만성질환에 대한 의료비 부담을 줄이고 국민들이 건강하고 행복한 삶을 누리는 건강 수명을 연장하고자 함

□ 사업개요

- 기 간: 연중
- 대 상: 영등포 구민 및 만성질환자
- 장 소: 보건소 및 지역사회 어르신 복지관, 자활센터 등
- 내 용: 사망원인의 큰 비중을 차지하는 만성질환 예방관리 교육 및 인식개선을 위한 홍보캠페인 등으로 건강 수준 제고

□ 주요 추진실적

내 용	목 표	실 적	진도(%)
고혈압·당뇨환자 질환관리 표준교육	1,200명	557명	46
고혈압·당뇨병 상시교육	300명	99명	33
「심뇌혈관질환예방관리 캠페인」홍보 사업	20회	8회	40

□ 향후계획

- 고혈압·당뇨환자 질환관리 표준교육
 - 질환, 영양, 운동에 대해 회기 당 3회 차로 교육 운영
 - 서울시 심뇌혈관질환 예방관리 전문 강사의 전문화되고 현실적인 보건교육 제공
- 고혈압·당뇨병 상시교육
 - 혈압·혈당 측정 및 염도계로 식품 속 나트륨 함량 측정, 고혈압·당뇨병에 대한 질환, 영양, 운동 교육
 - 6~12월 중 10회 교육 예정
- 「심뇌혈관질환예방관리 캠페인」 홍보 사업
 - 경로당 및 다중이용시설에서 “자기혈관 숫자 알기” 홍보캠페인
 - 혈압 측정 및 결과에 대한 건강 상담, 고혈압·당뇨상담실 홍보

□ 소요예산

(단위: 천원, %)

예산액	집행액	집행률
13,964 (국 6,982, 시 2,095, 구비 4,887)	4,600 (국 2,300, 시 690, 구비 1,610)	33

대사증후군관리 One-stop 서비스 체계 구축을 통해, 개인별 맞춤형 건강 관리서비스를 제공하여 만성질환 예방 및 관리에 기여하고자 함

□ 사업개요

- 기 간: 연중
- 대 상: 만 20~64세 구민 및 관내 직장인
- 검진내용: 혈압, 혈당, 중성지방, 허리둘레, HDL콜레스테롤
- 맞춤상담: 검진 결과에 따른 영양, 운동 등 맞춤 건강 상담

□ 주요 추진실적

내 용	목 표	실 적	진도(%)
대사증후군 조기발견검진	11,000명	6,500명	59
대사증후군 유소전자 등록관리	6,000명	4,160명	69
대사증후군 추구관리율(6,12개월)	90%	74%	82
대사증후군 예방 홍보캠페인	40회	17회	42

□ 향후계획

- 대사증후군 조기발견 검진
- 대사증후군 유소전자등록 지속 관리
 - 대사검진 결과 유소전자 6개월, 12개월 추후검진 및 상담·교육관리
- 국가건강검진 연계 사후관리 대사증후군 검진
 - 대상자 1:1 검진독려 전화 및 건강 상담
- 대사증후군 예방 홍보캠페인
 - 5~12월 지역행사연계 및 자체 캠페인을 통해 지역주민 인식 개선과 홍보

□ 소요예산

(단위: 천원, %)

예 산 액	집 행 액	집행률
534,695천원 (시 134,000, 구 400,695)	156,546천원 (시 54,580, 구 101,966)	29

건강하고 행복한 100세 시대를 위협하는 고혈압·당뇨병을 전문적이고 체계적으로 관리할 수 있는 상담실 운영으로 자가 검진 능력, 생활식습관, 건강행동 개선 등 특화된 서비스를 제공하여 만성질환 없는 건강한 영등포를 구현하고자 함

□ 사업개요

- 기 간: 연중
- 대 상: 영등포 구민 누구나
- 장 소: 보건소 2층 고혈압당뇨상담실, 동 주민센터 및 지역사회
- 내 용: 우리 구민 누구나 고혈압·당뇨를 조기 발견하여 만성질환예방에 대비할 수 있도록 상담실을 운영하여 건강수치 측정 및 결과 상담을 통해 건강인식 개선 및 자가 건강관리 능력을 향상하고자 함

□ 주요 추진실적

내 용	목 표	실 적	진도(%)
고혈압당뇨 상담실 등록환자 1:1 맞춤 상담 및 교육	9,000명	3,600명	40
고혈압·당뇨병 등록관리	5,600명	2,068명	37
보건소 및 건강보험공단의 운동·영양 프로그램 연계	100명	42명	42

□ 향후계획

- 고혈압당뇨 상담실 등록환자 1:1 맞춤 상담 및 교육
 - 매월 동 주민센터 및 지역사회에서 1:1 맞춤 상담 및 교육
 - 6~12월 중 126회 검진 예정
- 고혈압·당뇨병 등록관리
 - 대상자 동의하에 PHIS(지역보건의료정보시스템)에 등록
 - 정기적으로 혈압, 혈당 측정 유도 및 검사한 수치 데이터화
 - 고혈압당뇨상담실을 통해서 고혈압, 당뇨병 환자 지속 관리
 - 6~12월 중 126회 검진 예정
- 보건소 및 건강보험공단의 운동·영양 프로그램 연계
 - 희망자에 한해 만성질환관리를 위한 운동 및 영양 프로그램 연계

□ 소요예산

(단위: 천원, %)

예산액	집행액	집행률
220,689 (구비 220,689)	61,710 (구비 61,710)	28

복잡 다양한 사회·환경적 요인으로 인한 정신건강 문제발생, 정신질환으로의 이행 및 자살률 증가에 맞춰 생애주기별 정신건강관리 및 생명존중 인식을 강화하고 정신질환의 조기 발견·치료·재활 등 통합적인 정신건강 서비스를 제공하여 정신건강증진을 도모하고자 함.

□ 사업개요

- 추진근거: 정신건강증진 및 정신질환자 복지서비스 지원에 관한 법률 제4조, 제2조, 제5조
- 사업대상: 영등포 구민
- 주요기능
 - 중증정신질환자 등록·사례관리서비스
 - 자살 고위험군 발굴 및 자살예방 환경조성, 대상자 심층 심리평가 및 상담

□ 주요 추진실적

내 용		목 표	실 적	진도(%)
중증정신질환자 등록관리 및 연계	중증질환자 등록관리	550명	500명	91
	등록회원 사례관리 서비스	5,500건	2,200건	40
	사례발굴을 위한 정신건강상담 실시	4,500건	2,010건	45
	중증정신질환자 프로그램 운영	116회	48회	41
생애주기별 정신건강관리사업	아동청소년 정신건강증진사업	200건	39건	20
	경증우울 및 스트레스 프로그램 운영	18회	8회	44
정신건강 예방관리 및 인식개선 사업	정신건강아카데미 및 예방강좌 운영	12회	5회	42
	건강음주 희망프로그램사업	40회/200명	22회/128명	55
지역사회기반 자살예방사업	자살예방 홍보 및 캠페인	85회	36회	42
	생명이음 청진기 사업(PHQ-9)	200건	86건	43
	자살예방 생명지킴이 양성	400명	288명	72
	생명존중 및 자살예방 교육	8,000명	3,969명	49
	자살 시의도자 및 정신질환 응급개입	수시	63명/138건	수시
힐링캠프 상담실 운영	힐링캠프 상담실 내소 및 개인상담	2,160건	890	41
	이동상담	100명	76명	76

□ 향후계획

- 아동청소년 정신건강증진사업 강화
 - 시간선택제공무원(정신건강전문요원) 1명 채용 예정(8월초)
 - 50,900천원(기 50%, 구 50%) 추정 편성

□ 소요예산

(단위: 천원, %)

예산액	집행액	집행률
769,062 (시 323,829 구비 445,233)	323,100 (시 161,000 구비 162,100)	42

Ⅲ. 중점사업 추진실적

1 자살 고위험자 조기발견 체계구축 사업 「미음미음 프로젝트」 정신건강증진팀

광범위한 지역사회 네트워크를 구축하여 잠재적 정신질환자 및 자살고위험군을 신속히 발굴하고, 체계적인 프로세스 확립을 통해 구민의 정신건강증진 및 자살예방사업을 효율적으로 운영하고자 함

□ 사업개요

- 대 상: 관내 주민
- 주요내용: 자살 고위험군에 대한 다양한 지원체계 마련

□ 주요 추진실적

- 자살고위험군 발굴을 위한 전사회적 네트워크 구축

내 용	목 표	실 적	진도(%)
지역사회 네트워크 강화	24회	19회	79
의료기관 1차 스크리닝(우울증 선별 검사)	200건	86건	43
응급실 기반 자살시도자 사후관리	50회	26회	52
자살예방 게이트키퍼 양성	400명	228명	72

- 자살 고위험군에 대한 지원체계 구축

- 자살고위험군 관리(8주위기개입 13명/자살상담 1,987건/희망문자 52명)
- 사회보장서비스 연계(의료기관 106명/복지서비스 14명/치료비지원 2명)

□ 향후계획

- 자살예방 생명지킴이 조직화 및 활동 활성화
 - 지역사회 주민 조직 구축(7개) 및 활동(5회, 5~12월)

□ 소요예산

(단위: 천원, %)

예산액	집행액	집행률
100,000 (시 100,000)	41,200 (시 41,200)	41