

제151회 구의회 임시회

2010. 2. 1 ~ 2. 9

구민의 행복지수를 높이는

2010년 주요업무 보고



위 생 과

보 고 순 서

- 일 반 현 황 3
- 2010 주요업무 추진계획6
- 신 규 사 업18
- 2009 주요업무 추진실적 ... 21

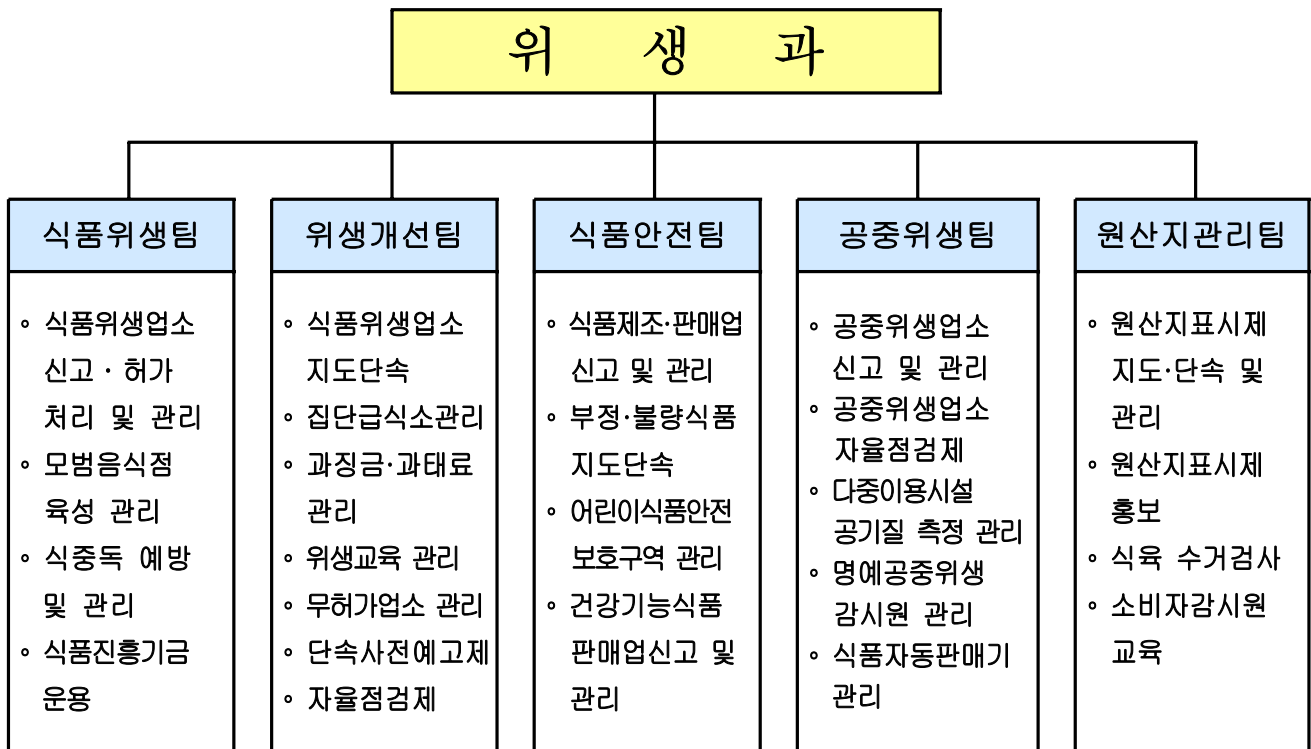
I. 일반 현황

1 인 력

(단위 : 명)

구 분	계	일 반 직						기능직		
		4급	5급	6급	7급	8급	9급	7급	8급	9급
정 원	19	0	1	4	5	4	3	0	1	1
현 원	25	0	1	6	9	2	2	1	2	2
과부족	6	0	0	2	4	-2	-1	1	1	1

2 조 직



3 주요시설 및 장비

□ 시설 · 장비

구 분	위생 점검 장비							
	총 계	ATP 측정기	손씻기 뷰박스	디지털 온도계	미생물 배양기	차량용 냉장고	잔류농약 분석기	미세먼지 측정기
수 량	7종 33대	4	12	12	1	2	1	1

4 예 산 현 황

□ 예산 현황

(단위 : 천원)

단위사업명		예산액	전년도 예산액	증(△)감
총 예산(구비, 기금)		1,025,113	1,312,597	△287,484
구비	총 계	205,163	214,412	△9,249
	식품 및 공중위생업소 관리 강화	67,696	62,030	5,666
	음식점원산지 관리 강화	0	7,640	△7,640
	인력운영비	4,200	4,200	0
	기본경비	133,267	140,542	△7,275
기금	총 계	819,950	1,098,185	△278,235
	식품진흥운영	819,950	1,098,185	△278,235

목 차

□ 2010년도 주요업무계획

1. 모범음식점 육성·관리 6
2. 식품진흥기금 운용 7
3. 식중독 예방활동 8
4. 부정·불량식품 안전체계 확립 9
5. 어린이 먹거리 안전성 확립 11
6. 학교건강지킴이 운영 12
7. 식품접객업소 등 지도점검 13
8. 남은음식 재사용제로 음식점 활성화 14
9. 음식점 원산지표시 지도점검 15
10. 음식점 원산지표시 자율확대 계도 및 홍보 16
11. 공중위생업소 관리 17

□ 신규사업

1. 어린이집 위생길라잡이 운영 18
2. 식중독 지수 전광판 구입 지원 19
3. 식품안전표시판 제작 배부 20

Ⅱ. 2010 주요업무 추진 계획

1 모범음식점 육성·관리

음식문화 질적 향상을 위하여 모범업소를 관리·육성하고 우수한 모범업소를 신규 지정하여 관내 음식점 이용 시민들에게 향상된 위생환경과 서비스를 제공함은 물론 선진 음식문화 정착에 기여코자 함.

□ 사업목표

- 쾌적한 위생환경 및 서비스 제공을 통한 선진 음식문화 정착
- 양적 확대보다는 질적 향상에 접근한 등급평가 관리

□ 추진방향

- 신규지정 및 재심사를 통한 등급평가 관리로 모범업소 수준 향상(2회/년)
- 모범업소 육성자금 융자지원 및 인센티브 물품, 홍보 지원

□ 세부 추진계획

- 모범음식점 관리 (모범업소수: 일반음식점 총수의 5%이내)
 - 신규지정 : 연4회(분기별 1회)
 - 재지정 : 기 지정된 모범음식점 재심사(6·11월)
 - 지정취소 : 부적합업소(기준미달, 지위승계, 영업정지, 폐업 등)
- 모범음식점 지정기준
 - 조리장 내부 청결유지 관리상태(바닥내수 처리 및 주방시설 청결 등)
 - 객장의 청결도, 종사원 위생상태 및 친절도
 - 좋은식단제 이행기준 준수 등
- - 육성자금 융자지원 : 업소당 50백만원 이내
 - 표지판제작 지원 : 업소당 88천원(90개소 : 신규30, 구형 및 훼손 60)
- 모범음식점 지정 홍보 강화
 - 기존영업자 위생교육시(연6회) 인센티브 지원 등 신청 홍보
 - 구소식지, 지역신문 및 지역방송 등에 보도자료 제공 및 홈페이지 게재
- 소요예산 : 7,920천원(기금 : 표지판 88천원*90개)

2 식품진흥기금 운용

식품위생 및 구민 영양수준 향상을 위한 사업으로 음식점 시설개선자금 융자 지원, 식품위생감시활동 지원, 음식문화 개선을 위한 좋은 식단 실천 지원 등 식품진흥기금을 내실있게 운용하고자 함.

□ 사업목표

- 식품진흥기금 운용 내실화를 통한 식품위생 및 구민 영양수준 향상

□ 추진방향

- 기금운용 여유자금의 적정 예치 및 예탁으로 기금 수익 증대
- 기금의 융자기준 준수 및 용도에 적합한 합리적인 운용

□ 세부 추진계획

- 기금운용 계획 (단위 : 천원)

총 액	융자금	사업비	예치금
1,009,336	600,000	219,950	189,386

※ 기금자산총액 : 1,763,078천원(예금 968,698천원, 융자채권액 794,380천원)

- 세부운용 계획

- 고유목적사업 지원 : 219,950천원
 - 식품안전 및 식품접객업소 위생관리
 - 소비자식품위생감시원 활동비 지원
 - 음식문화개선 홍보 및 모범음식점 표지판 지원
- 식품접객업소 융자 지원
 - 구융자 : 600백만원(시설개선자금 400백만원, 화장실개선자금 200백만원)
 - 시융자 : 350백만원(시설개선자금 175백만원, 모범음식점 육성자금 175백만원)

융자대상	지원구분	융자한도(천원)	이율	상환조건
일반·휴게음식점 시설개선자금	구, 시	100,000	연 2%	1년 거치 3년 상환 균등분할
모범음식점 육성자금	구, 시	50,000	연 2%	1년 거치 2년 상환 균등분할
음식점 화장실 개선자금	구	20,000	연 1%	1년 거치 2년 상환 균등분할

- 융자지원 홍보 : 관련협회, 지역신문, 구소식지 등 활용 홍보

3

식중독 예방활동

기후변화 등에 따른 식품환경 변화로 식중독이 연중 발생 및 대형화되는 추세에 있어 집단급식시설, 대형음식점 등에 대한 집중관리로 식중독 발생을 사전에 예방하여 국민건강 증진에 기여하고자 함.

□ 사업목표 : 식중독 발생 제로화

- 집단급식소 등 식중독 발생우려 업소에 대한 철저한 위생관리 및 지도·점검으로 식중독 사전예방

□ 추진방향

- 식중독 예방을 위한 홍보활동 강화로 지역사회 식중독 예방의식 고취
- 집단급식소 및 대형음식점 등 식중독 취약업소 집중관리

□ 세부 추진계획

- 집중관리시설 및 취약시설 점검 : 547개소

합 계	집 단 급 식 소						대형음식점 (330㎡이상)	횃집	냉 면 취급업소	도시락 제 조
	소 계	학 교	유치원	어린이집	사회복지 시 설	기타				
547	236	43	24	47	7	115	142	49	110	10

- 점검시기
 - 집단급식소 : 연2회(3월, 8월) · 대형음식점 : 연2회(4월, 10월)
 - 냉면취급업소 및 횃집 : 연1회(6월) · 도시락 제조업소 : 연1회(5월)
- 점검반 운영 : 민·관 합동점검 실시(소비자식품위생감시원 활용)
- 점검방법 : 점검 전 사전예고 안내문 발송
- 점검내용
 - 간이키트장비 활용 종사자 손, 칼, 도마, 행주 등 검사
 - 종사자 개인위생, 식자재 관리, 조리음식(냉면육수 등) 수거검사
- 『1830 손씻기 체험관』 운영(연150개소) : 학교, 병원, 어린이집 등
- 집단급식소 식중독지수 휴대폰문자서비스(SMS) 실시 및 식중독지수 전광판 설치 지원(신규)
- 서울시 자치구간 교차점검(월1회) 및 전국 합동점검(연2회)
- 식중독 예방 홍보
 - 방 법 : 리플릿 배포, 전광판, 구소식지, 케이블TV, 지역신문 등
- 소요예산 : 18,990천원(기금)

4 부정·불량식품 안전체계 확립

식품 안전에 대한 소비자의 관심이 높아짐에 따라 주민과 함께하는 부정·불량식품 수거검사를 활성화하여, 소비자의 감시분위기 확산을 유도함으로써 위해식품 유통방지와 식품위생 안전관리에 만전을 기하고자 함.

□ **사업목표** : 식품의 안전성 확보 및 위해식품 생산·유통방지

□ **추진방향**

- 소비자와 함께하는 식품안전관리 체계 확립
- 부정·불량식품 감시활동 강화
- 어린이 기호식품 안전관리 강화
- 소비자식품위생감시원의 감시활동 참여로 투명성·신뢰성 제고

□ **세부 추진계획**

○ 유통식품 수거검사

- 검사시기 : 연중(월 1~2회)

- 수거대상 업소 현황 (단위 : 개소)

계	제조·가공업소	대형마트	재래시장	백화점	소규모 판매업소
512	90	28	20	2	372

- 중점수거품목(수거목표 : 590건, 월별 수거품목 서울시 지정)

- 계절별 성수식품, 건강기능식품 등 시민다소비식품
- 과자류, 초콜릿 등 어린이 기호식품

- 검사내용 : 식중독균, 중금속 등 제품별 특성에 따른 검사

- 검사의뢰 기관 : 서울시 보건환경연구원

- 검사결과 조치 : 위반사항에 대하여 제조업체 관할 행정기관으로 처분 의뢰

- 부적합 제품 압류, 폐기 조치

- 소요예산 : 10,600천원(구비 및 기금)

- 검사식품 유상 수거비 : 9,000천원(구비)

- 소비자감시원 활동비 : 1,600천원(기금 : 40천원*4명*10일)

○ **식품제조가공업 지도점검**

- 점검시기 : 연중(성수기·하절기 수시점검)
- 점검대상 : 138개소
 - 식품제조가공업소 계절별 특별점검 : 90개소
 - 설·추석 성수식품 식품제조업 특별점검(한과, 떡류 등) : 30개소
 - 부패·변질 우려가 많은 식품제조업소(도시락, 면류) : 15개소
 - 하절기 성수식품 제조업소(음료류, 아이스크림류) : 3개소
- 점검내용
 - 무신고(허가)제품 사용 및 보관여부
 - 자가품질검사 적정 실시여부 등
 - 식품의 진열, 보관 등 취급기준 준수여부
- 점검방법
 - 전년도 행정처분업소 중점 점검
 - 점검 사전예고로 영업주 스스로 위반사항을 시정할 수 있는 기회 제공
- 소요예산 : 1,440천원(기금 : 40천원*3명*12일)

○ **식품판매업 자율점검**

(단위 : 개소)

계	즉석판매제조가공업	유통전문판매업	건강기능식품판매업
1,660	583	88	989

- 점검시기 : '10. 4 ~ 6월(연 1회)
- 자율점검내용
 - 업종별 시설기준 준수 여부
 - 업종별 영업자 준수사항 이행여부 등
- 자율점검방법
 - 1차(4월) : 업종별 자율점검표 발송 후 영업주가 구청에 회신
 - 2차(5월) : 자율점검 미실시 업소 현장 점검(소비자식품위생감시원 활용)
 - 3차(6월) : 법규 위반업소 행정처분
- 소요예산 : 1,600천원(기금 : 40천원*4명*10일)

5

어린이 먹거리 안전성 확립(시비)

어린이 먹거리 안전확보 필요성에 대한 사회적 공감대가 형성되고 특히, 학교주변의 어린이기호식품에 대한 불안감이 팽배하고 있어 학교 주변지역에 대한 불량 먹을거리를 근절하고 위생적인 식품 판매환경을 조성하여 어린이 건강증진에 기여하고자 함.

□ 사업근거

- 어린이 식생활안전관리 특별법 시행('09.3.22)
- 어린이 식생활안전관리 대책(서울시식품안전과-4904 '09.3.26)

□ 추진방향

- 『어린이식품안전보호구역』 관리강화
- 『학부모 식품안전지킴이』 운영
- 어린이 기호식품 판매업소 지도·점검 및 위생시설 개선 지원

□ 세부 추진계획

- 『학부모 식품안전지킴이』 지정 운영
 - 초등학교(23개교) : 학부모식품안전지킴이 136명
 - 중·고교(20개교) : 소비자식품위생감시원 12명
 - 운영방법 : 위생교육 실시 후 재지정하여 운영
- 어린이 기호식품 조리·판매업소 지도점검 관리
 - 점검시기 : 초등학교 주1회, 중·고교 월2회
 - 점검내용 : 고열량 저영양식품, 정서저해식품 판매행위 등
 - 점검반 : 학부모식품안전지킴이 및 소비자감시원 활용
 - 소요예산 : 100,000천원(시기금)
- 『어린이식품안전 동아리』 운영
 - 대상 : 초등학교 1개소(20명 내외)
 - 운영방법 : 영양교사 지도아래 방과 후 학습 또는 특별활동과 연계 토론, 체험, 견학 등 프로그램 운영
 - 소요예산 : 2,600천원(시기금 : 활동비 1,600천원, 견학비 1,000천원)
- 취약식품판매업소 시설개선비 지원(30개소)
 - 지원내용 : 시설개선비(차광시설 등)의 90%범위 내 최대 50만원
 - 소요예산 : 12,000천원(시기금)

6 학교건강지킴이 운영

소비자식품위생감시원을 학교건강지킴이로 위촉, 식재료 검수 및 조리 배식 활동에 참여토록 하여 학교급식으로 인한 집단식중독을 사전에 예방함으로써 안전한 급식을 제공하고자 함.

□ 사업목표

- 안전하고 위생적인 학교급식을 위한 행정지원

□ 추진방향

- 학교별로 학교 건강지킴이를 지정하여 책임의식 및 전문성 제고
- 안전하고 위생적인 급식이 되도록 식자재 반입부터 배식까지 감시

□ 세부 추진계획

- 학교건강지킴이 위촉 운영
 - 위탁급식(18개소) : 소비자식품위생감시원 18명
 - 직영급식(25개소) : 소비자식품위생감시원 25명

- 학교급식소 현황

(단위 : 개소)

계	초등학교 (위탁급식)	중학교 (위탁급식)	고등학교 (위탁급식)
43 (18)	23 (0)	11 (11)	9 (7)

- 운영방법

- 운영기간 : '10. 3 ~ 12월(방학기간 제외)
- 운영횟수 : 학교 당 주1회 연40회 현장점검(총 720회)
 - 식중독 발생이 우려되는 6~9월은 주 2회 점검
- 점검방법 : 1일 2회(식자재 반입시간, 취사·배식시간)

- 점검내용

- 무신고, 무표시, 유통기한 경과제품 반입여부
- 냉동·냉장제품의 적정운송 여부 및 보관
- 급식종사자의 개인위생 실태
- 식재료의 취급상태, 조리장 및 조리기구 관리실태 등

- 소요예산 : 68,800천원(기금 : 40천원*43명*40회)

7 식품접객업소 등 지도점검

식품접객업소의 불법영업행위 및 청소년 유해환경에 대하여 시민단체 및 경찰 등 민·관 합동으로 지도점검을 지속적으로 실시함으로써 우리구 위생수준을 향상시키고 청소년 보호에 만전을 기하고자 함.

□ 사업목표

- 식품접객업소 불법영업 근절 및 청소년 유해환경 근원적 정비

□ 추진방향

- 식품접객업소 불법행위 및 청소년 유해행위에 대한 지속적인 지도점검
- 민·관 합동단속으로 지도단속의 투명성 제고

□ 세부 추진계획

- 식품접객업소 지도·점검 : 주 2회 40개소
 - 대상업소 : 7,324개소(목표 : 2,000개소)

계	일반음식점	휴게음식점	단란주점	유흥주점
7,324	5,936	848	341	199

- 중점단속내용
 - 퇴폐·변태행위 및 무허가(무신고) 영업행위 여부
 - 청소년 출입, 고용 등 청소년 유해행위 여부
- 민·관 야간 합동단속반 운영 : 1개반 8명(공무원5, 경찰1, 시민단체2)
- 단속방법 : PDA(4대) 활용 현장에서 업소 조회하여 중복점검 방지
- 자율점검제 시행
 - 자율점검 미이행 업소에 대한 점검 실시(소비자감시원 14명 5일)
 - 기존영업자 위생교육 및 동별 감시원 활용 회신율 100% 달성
- 단속예고제 시행
 - 단속계획 처벌규정을 사전 예고하여 영업주에게 사전진단 기회부여
 - 유관기관(경찰서, 교육청) 및 민간인 합동단속으로 단속 능률성 제고
- 무허가(무신고) 식품접객업소 정비('09년 12개소 고발조치)
 - 대상업소 : 10개소(일반음식점 8, 휴게음식점 1, 단란주점 1)
 - 상설단속반 편성 운영으로 강력 단속
 - 허가 등으로 치유 할 수 없는 업소는 업종전환 유도
- 소요예산 : 44,996천원(구비 : 32,756천원, 기금 : 12,240천원)

음식점에서의 남은음식 재사용 행위는 이용객들의 불신감과 불안감을 조성하며 식중독이나 전염병을 일으킬 우려가 크기에 남은음식 재사용제로 운동을 전개하여 식품안전성을 확보하고 음식문화개선에 기여하고자 함.

□ 사업목표

- 음식점에서의 남은음식 재사용 행위 근절
- 먹을만큼만 차리고 남김없이 먹는 음식문화개선운동 정착

□ 추진방향

- 『남은음식 재사용제로 음식점』 추가 지정 및 관리강화
- 남은음식 재사용 행위에 대한 지속적인 지도점검
- 교육, 홍보를 통한 영업주의 의식 전환 및 시민참여 정착

□ 세부 추진계획

- 『남은음식 재사용제로 음식점』 지정
 - '10년도 지정목표 : 250개소(신규지정 모범음식점 및 희망업소)
 - '09년 지정업소 : 269개소(모범음식점 및 희망 참여 업소)
 - 실천내용
 - 알뜰상 차리기 : 먹을 만큼만 차리기, 반찬가짓수 줄이기 등
 - 남은음식 한곳에 모으기 : 잔반통 상위에 비치 등
- 『남은음식 재사용제로 음식점』 인센티브 지원
 - 지원내용 : 식별표지판 부착, 공통찬기, 남은음식 수거용기 등
 - 지원기준 : 음식점 영업장 면적에 따라 차등 지급
 - 소요예산 : 90,000천원(시기금)
- 음식점 영업주 특별위생교육
 - 방 법 : 식품접객업소 영업주 보수교육 시 병행 실시
 - 내 용 : 실천 방법, 재사용가능 유형, 관련 법령 등
- 지도·점검반 운영
 - 제도·홍보반(음식점협회, 원산지 점검반 등)
 - 내 용 : 홍보물 배부 및 실천방법 제도 등 참여 유도
 - 이행실태 점검반(공무원, 소비자감시원)
 - 내 용 : 참여업소 이행여부 점검, 재사용업소 적발 및 현장 제도
 - 소요예산 : 3,200천원(기금 : 40천원*4명*20일)
- 지역사회 『남은음식 재사용 제로운동』 전개 및 정착화
 - 학교, 유치원 등 대상 음식 남기지 않기 교육 : 리플릿, DVD 활용

9

음식점 원산지표시 지도점검

소비자의 알권리 및 선택권을 보장하고자 원산지표시관리제도의 이행실태에 대한 지도점검 및 계도·홍보 등을 통하여 음식점 원산지표시제도를 정착시키고자 함.

□ 사업목표

- 음식점 원산지 표시제도 정착
- 소비자의 알권리 보장과 신뢰사회 구현
- 사전홍보 및 교육을 통한 예방행정 극대화

□ 추진방향

- 허위표시 및 고의 위반업소 지속적인 지도·단속 강화
- 민·관 합동단속으로 지도·단속의 투명성 제고
- 선진 음식문화 정착을 위한 지속적인 관리

□ 세부 추진계획

- 음식점 원산지표시 지도점검 : 주 4회 160개소
 - 대상업소 : 7,129개소(목표 : 7,129 전업소)

계	일반음식점	휴게음식점	위탁급식	집단급식소
7,129	5,936	848	98	247

- 대상품목 및 업소
 - 쇠고기, 돼지고기 및 닭고기 : 일반, 휴게, 위탁 및 집단급식소
 - 쌀, 배추김치 : 영업장면적 100㎡ 이상인 일반, 휴게 및 위탁급식소
- 점검방법
 - 점검반 운영 : 2개반 6명(공무원 2, 소비자식품위생감시원 4)
 - 신규, 지위승계 업소 및 전년도 행정처분 업소 우선 점검
- 점검내용
 - 원산지 및 식육의 종류 표시 여부
 - 표시된 원산지 및 식육의 종류에 대한 사실 여부
 - 식육 원산지증명서(도축검사증명서, 등급판정서), 거래명세서 보관여부
 - 업소내 메뉴판이나 게시판 등에 표시 여부
- 자율점검제 시행
 - 식품접객업소 자율점검과 병행하여 원산지표시 자율점검제 시행
- 소요예산 : 32,140천원(구비 : 8,140천원, 기금 : 24,000천원)

소비자가 알아볼 수 있도록 메뉴판과 게시판에 기존 음식점 원산지 의무표시 품목(5종)외에 자율확대표시 품목(22종)에 대하여 원산지를 표시토록 하여 소비자 알권리 확보 및 참여업소 영업향상에 기여하고자 함.

□ 사업목표

- 음식점 원산지 자율확대 표시로 소비자의 알권리 보장
- 생산농가 보호 및 원산지 유통질서 확립

□ 추진방향

- 음식점 원산지표시제에 대한 지도·점검시 자율품목 표시토록 제도
- 대형(300㎡이상)음식점 및 전문음식점 자율표시 권고

□ 세부 추진계획

- 대상업소 : 404개소

계	자랑스런 한국음식점	대형음식점 (300㎡이상업소)	전문음식점
404	4	150	250

- 중점자율표시 목표 : '09년 10%(40개소) → '10년 50%(202개소)
- 중점자율표시 권장품목(22개 품목)
 - 농산물(7) : 고추(가루), 당근, 마늘, 양파, 양송이, 양배추, 콩(백태)
 - 수산물(14) : 미꾸라지, 장어, 홍어, 낙지, 복어, 조기, 갈치, 꽃게, 활어(광어, 돔, 농어), 문어, 고등어, 북어
 - 축산물(1) : 오리고기
- 제도 및 홍보방법 : 5대 의무품목 지도·점검시 자율표시홍보 병행
 - 기 간 : 연 중
 - 점 검 반 : 2개반 6명(공무원 2, 소비자식품위생감시원 4)
- 홍보내용
 - 메뉴판·게시판 등에 자율확대 표시품목 원산지 표시토록 홍보
 - 원산지가 기재된 증명서나 거래명세서 등을 근거로 표시관리 안내
- 소요예산 : 비예산(지도점검과 병행)

영업주 스스로가 자신의 업소를 점검하여 미비점이나 시정사항을 자율적으로 개선토록 함으로써 책임성과 자율성을 갖도록 하고, 명예공중위생감시원과 민·관 합동점검을 실시하여 신뢰성 있는 행정으로 공중위생 수준 향상에 최선을 다하고자 함.

□ 사업목표

- 공중위생업소 위생관리 확립 및 지도점검의 공정 및 신뢰성 제고

□ 추진방향

- 자율적인 점검을 통하여 자율성과 투명성 고양
- 민·관 합동점검으로 지도·점검의 공정성 및 신뢰성 확보

□ 세부 추진계획

- 추진기간 : 연중
- 대 상 : 6개 업종 1,766개소

계	숙박업	미용업	이용업	세탁업	위생관리 용역업	목욕업
1,766	281	693	232	270	222	68
점검기간	3월	4월	5월	6월	7월	3월, 10월

○ 점검방법 및 조치

- 1단계 : 자율점검표에 의한 영업주 자율점검 실시(목욕장 연2회 실시)
- 2단계 : 미 이행업소에 대하여는 명예공중위생감시원과 합동점검 실시
- 3단계 : 위반 업소에 대한 행정처분

○ 점검내용

- 업종별 시설기준 등 법규 위반 여부
- 업종별 영업자 준수사항 이행여부 등

○ 찜질방 특별 위생점검

- 명예공중위생감시원의 찜질방 점검에 따른 특별교육 실시(연4회)
- 비위생적 관리 실태 개선 및 탈선행위 예방 지속적 점검

○ 소요예산 : 14,560천원(구비)

- 감시활동비 13,520천원(40천원*26명*13일), 감시원보험료 1,040천원

Ⅲ. 신규사업

1 어린이집 위생길라잡이 운영

어린이의 건강을 보호하기 위하여 세균 및 실내공기질 오염도 측정 등 위해 요소를 지도·관리함으로써 쾌적한 환경을 조성하고 식중독 예방 등 안전의식을 높이고자 함.

□ 사업목표

- 손씻기 체험교육 및 미생물검사를 통한 식중독 사고 사전예방
- 영업장 내부 실내공기질을 측정하여 지도함으로써 쾌적한 환경 유지

□ 추진방향

- 세균 및 실내공기 오염에 대한 위해요소 지도함으로써 개선방향 제시
- 사업시행 후 성과분석을 통하여 관리방안 강구

□ 세부 추진계획

- 대 상 : 어린이집 급식소 50개소(50인 이상)

계	운영형태		1일 급식 인원수(명)		
	직영	위탁	50~100	100~200	200이상
50	50	-	38	10	2

- 사업기간 : '10. 3 ~ 5월
- 위생길라잡이반 구성 : 3인1조 1개반
 - 공무원 1명(식중독 담당자, 식품관련 자격증 직원)
 - 소비자식품위생감시원 2명
- 지도내용
 - 손씻기 체험 및 조리기구(칼, 도마, 행주)를 현장에서 미생물 검사
 - 실내공기질(미세먼지, CO, CO2, 포름알데히드) 측정후 실내환기 지도
 - 적법한 식자재 제품사용 여부, 식중독예방 홍보물 배부 등
- 소요장비
 - 미생물 측정장비 1대, 식중독 간이검사 키트
 - 미세먼지 측정기 1대,
 - CO, CO2, 포름알데히드 측정기 1대
- 소요예산 : 800천원(기금 : 40천원*2명*10일)

2 식중독 지수 전광판 구입 지원

대량으로 음식물을 조리·취급하는 집단급식소에서 시설의 노후화, 개인위생 및 식재료관리 소홀 등으로 인해 집단 식중독이 증가하고 있는 바, 조리시설 내 식중독 지수를 상시 확인할 수 있도록 식중독 지수 전광판을 구입 지원하여 식중독 사고를 예방하고자 함.

□ 사업목표

- 식중독 지수 상시 확인으로 효율적인 식중독 예방 관리 및 집단급식소 식중독 발생 제로화 실현

□ 추진방향

- 학교 등 전체 집단급식소에 식중독 지수 전광판 설치
- 조리종사자가 식품 취급 시(검수, 보관, 조리 등) 식중독 지수 적극 활용 유도

□ 세부 추진계획

- 집단급식소 현황 : 236개소

계	학 교	어린이집 (유치원)	사회복지시설	공공기관	병 원	산업체
236	43	71	7	16	19	80

- 사업 기간 : '10. 1 ~ 6월
- 구매 수량 : 137개(급식소 당 1개)
 - 병원, 산업체 급식소는 자체 설치 유도
- 전광판 개요
 - 규 격 : W364mm× D257mm × H36mm
 - 표시기능 : 디지털 온도, 습도, 식중독지수, 지수별 위험도 표시
 - 식중독 지수별 위험도

단계	지수범위	위험도
위험	85이상	3-4시간내 부패, 음식물취급 극히 주의, 식중독 위험
경고	51~85	4-6시간내 부패, 조리시설 취급주의, 식중독 경고
주의	35~50	6-11시간내 식중독 발생 우려, 식중독 주의
관심	10~34	식중독 발생 우려, 음식물 취급 주의

- 소요예산 : 21,920천원(기금 : 160천원*137개소)

3 식품안전표시판 제작 배부

식품의 표시사항이 미비한 즉석판매제조가공업소에 대한 식품의 안전성을 확보하고, 소비자가 쉽게 확인할 수 있도록 식품의 제품명, 원산지, 유통기한 등을 일괄 표시할 수 있는 표시판을 제작하여 배부하고자 함.

□ 사업목표

- 즉석판매제조가공업소의 위생수준 향상
- 소비자에게 안전한 먹거리 제공

□ 추진방향

- 즉석판매제조가공업소 영업주의 식품안전의식 향상
- 소비자가 올바른 식품을 선택할 수 있는 기회 제공

□ 세부 추진계획

- 추진기간 : '10. 4 ~ 5월
- 대상업소 : 즉석판매제조가공업소 583개소
- 표시판 개요
 - 크 기 : 가로 20cm × 세로 10cm
 - 재 질 : 아크릴판 (내용 수정 가능)
 - 표시내용 : 영등포구 로고(BI), 제품명, 원산지, 성분 및 함량, 제조일자, 유통기한(내용은 업주 스스로 표시)
 - 제작수량 : 3,000개/업소당 5개
- 부착장소 : 제품 진열대에 부착
- 배부방법 : 추출가공식품동업자조합, 소비자식품위생감시원을 통한 배부
- 소요예산 : 9,000천원 (기금)
 - 3,000원 × 3,000개 = 9,000천원

IV. 2009 주요업무 추진실적

1 모범음식점 육성 · 관리

□ 사업개요

- 모범음식점 신규 지정 : 30개소
- 기지정 모범음식점 재심사후 지정(적합 재지정, 부적합 지정취소)
- 지정업소 지정 표지판 제작 지원 : 70개(신규 30, 구형 및 훼손 40)
- 모범음식점 지정 홍보 : 지역신문 및 지역방송, 구홈페이지 등

□ 추진실적

구 분	목 표	실 적	진도(%)
모범업소 신규 지정	30개소	32개소	107
모범음식점 지정표지판 제작	70개	70개	100

- 모범음식점 용자 지원 : 5건 220,000천원

2 식품진흥기금 운용

□ 사업개요

- 식품접객업소 시설개선자금 및 육성자금 지원
- 식품안전관리 체계 확립을 위한 소비자식품위생감시원 활동비 지원 등

□ 추진실적

(단위 : 천원)

구 분	목 표	실 적	진도(%)
총 액	1,523,836	1,203,245	79
시설개선 및 육성자금 지원	600,000	420,000	70
부정불량식품 및 유해업소 단속활동지원	240,450	139,411	58
어린이불량 먹을거리 근절 추진(교부금)	157,735	119,913	76
식품위생 수준향상(인센티브)	100,000	98,270	98
예치(예탁)금	425,651	425,651	100

※ 서울시 희망근로사업 시행으로 감시원 단속활동비 집행 감소

서울시 시범사업으로 타자치구 공통사항인 우수판매업소 표지판제작비 등 미집행

3 어린이집 종사자 식중독 예방교육

□ 사업개요

○ 어린이집 현황

계		국·공립 어린이집		민간어린이집		가정 어린이집	
시설수	교사수	시설수	교사수	시설수	교사수	시설수	교사수
206	1,148	21	234	106	657	79	257

○ 교육대상 : 시설별 1명(원장, 조리종사원)

□ 추진실적

- 교육일시 : 6.3(수) 15:00~17:00
- 참석인원 : 195명
- 강사초빙 : 김주현교수(한국식품영양재단), 최윤주연구관(식품의약품안전청)
- 교육내용
 - 손씻기 체험 실시 및 식중독 예방과 개인위생 관리
 - 유아보육시설 급식영양 및 식품안전관리
 - 어린이식생활안전관리특별법 제정에 따른 어린이 지도사항 등

4 식중독 예방활동

□ 사업개요

- 집중관리시설(업소) 점검 실시
 - 점검기간 : 연2회(상·하반기)
 - 점검대상 : 378개소

합 계	집 단 급 식 소							대형음식점 (330㎡이상)	도시락 제조
	소 계	공공기관	학 교	사회복지 시설	어린이집	병 원	산업체		
378	226	16	43	20	49	19	79	142	10

□ 추진실적

구 분	목 표	실 적	진도(%)
집중관리시설(업소)지도점검	2회	2회	100
손소독기, 냉동고 지원	93개(50, 43)	112개(59, 53)	120
손씻기 시설 지원	25개소	25개소	100
1830 손씻기 이동체험관 운영	100개소	160개소	160

5 부정·불량식품 안전체계 확립

□ 사업개요

- 사업기간 : 연중
- 사업내용
 - 유통식품 수거검사 : 연중(월 1~2회) → 목표 590건
 - 시민 다소비식품 및 식품제조업소 제품 수거(과자류, 김치류, 가공식품 등)
 - 식품제조가공업 지도점검 : 연중 → 130개소
 - 즉석판매제조, 건강기능식품판매업, 유통전문판매업 자율점검 : 1,441개소

□ 추진실적

구 분	목 표	실 적	진도 (%)	행정처분						
				계	영업소 폐쇄	영업 정지	시설 개수	과태료	시정 명령	품목제조 정지
유통식품 수거검사	590건	643건	109	2						2
식품제조가공업소 지도 점검	130개소	180개소	138	32		5	1	4	16	6
식품판매업 자율 점검	1,441개소	1,441개소	100	229	221	2		3	3	

6 어린이 먹거리 안전성 확립

□ 사업개요

- 『어린이식품안전보호구역』 지정 및 표지판 설치
 - 대 상 : 43개교(초등학교 23, 중학교 11, 고등학교 9)
- 어린이 기호식품 조리·판매업소 관리
 - 점검시기 : 초등학교 → 주2회(5~6월), 주1회(7~12월), 중·고교 → 월2회(5~12월)
 - 점검내용 : 고열량 저영양식품, 정서저해식품 판매행위 등
 - 점 검 반 : 초등학교(학부모식품안전지킴이 136명), 중·고교(소비자감시원 43명)
- 취약식품판매업소 시설개선비 지원(30개소)

□ 추진실적

구 분	목 표	실 적	진도(%)
어린이식품안전보호구역 지정	43개소	43개소	100
어린이식품안전보호구역표지판설치	43개소	43개소	100
어린이기호식품 조리·판매업소 관리	40회	41회	103
취약식품판매업소 시설개선비 지원	23개소	24개소	104

7 학교건강지킴이 운영

□ 사업개요

- 학교건강지킴이 위촉 운영 : 위탁(18개소), 직영(25개소)
- 학교급식소 현황 (단위 : 개소)

계	초등학교(위탁급식)	중학교(위탁급식)	고등학교(위탁급식)
43(18)	23(0)	11(11)	9(7)

- 점검내용 : 무신고, 무표시, 유통기한 경과제품 반입여부 및 개인위생 실태 등

□ 추진실적

구분	목표	실적	진도(%)
학교급식 점검 참여	720회	772회	107
학교건강지킴이 교육	2회	2회	100

- 점검결과 : 현장시정 85건

8 식품접객업소 등 지도점검

□ 사업개요

- 대상업소 : 7,923개소(목표 : 2,000개소)

계	일반음식점	휴게음식점	단란주점	유흥주점	노래연습장
7,923	6,216	844	346	202	315

- 중점단속내용 : 청소년 출입, 고용 등 청소년 유해행위 여부 등
- 자율점검제 시행 : 연 1회
- 단속예고제 시행 : 14회
- 무허가(무신고) 식품접객업소 정비('08년 17개소 고발조치)
 - 대상업소 : 14개소(일반음식점 10, 휴게음식점 3, 단란주점 1)

□ 추진실적

구분	목표	실적	진도(%)
식품접객업소등 지도점검	2,000개소	2,468개소	123
자율점검제 추진	7,328개소	7,328개소	100
단속예고제 시행	14회	14회	100
무허가식품접객업소정비	14개소	14개소	100

- 행정처분 : 102건
 - 영업소폐쇄(15), 영업정지(7), 시설개수(7), 과태료(56), 시정명령(11), 고발(6)

9

음식점 원산지표시제 지도·점검 및 홍보

□ **사업개요**

- 업종현황 : 일반, 휴게, 위탁 및 집단급식소

(단위:개소)

계	일반음식점	휴게음식점	위탁급식영업	집단급식소
7,382	6,216	844	96	226

- 대상품목 : 쇠고기, 돼지고기, 닭고기, 쌀·배추김치
 ※ 쌀과 배추김치는 영업장면적이 100㎡이상 일반·휴게음식점, 위탁급식영업소만 해당
- 민·관 합동 점검반 운영 : 2개반(공무원 2, 소비자감시원 4)
- 점검내용 : 원산지 표시여부 및 식육의 종류 표시, 원산지증빙 영수증 보관 여부 등
- 자율확대 표시 제도: 대형음식점(300㎡이상),전문음식점
 - 자율표시 권장품목(22종) : 농산물(7),수산물(14),축산물(1)

□ **추진실적**

- 음식점 원산지표시 지도·점검

(단위 : 개소)

구 분	목 표	실 적	진도(%)
음식점원산지표시 지도·점검	7,382	17,155	232
야간(취약)업소 지도·점검	272	272	100
무작위추출 점검(농관원)	33	33	100
대형음식점(300㎡이상업소)	145	145	100
전문음식점(오리, 장어, 추어탕 등)	249	249	100

- 행정처분 : 8건(영업정지 3, 과징금 3, 과태료 1, 시정명령 1)

10

공중위생업소 지속 관리

□ **사업개요**

- 추진기간 : 연중
- 대상업소 : 1,707개소

계	미용업	숙박업	세탁업	이용업	위생관리업 용역업	목욕업
1,707	622	284	273	249	205	74
점검기간	3월	4월	5월	6월	7월	10월

- 점검방법
 - 1단계 : 자율점검표에 의한 영업주 점검(목욕업 : 현장점검) : 연1회
 - 2단계 : 자율점검 미이행업소는 명예공중위생감시원과 합동점검
- 점검내용 : 업종별 시설기준 및 영업자 준수사항 이행여부 등

□ 추진실적

구 분	목 표	실 적	진도(%)	행정처분
미용업 자율점검	622	622	100	4
숙박업 자율점검	284	284	100	33
세탁업 자율점검	273	273	100	4
이용업 자율점검	249	249	100	5
위생관리용역업 자율점검	205	205	100	17
목욕장업 현장점검	74	74	100	4

11 **찾아가는 맞춤형 『위생길라잡이』 운영**

□ 사업개요

- 대 상 : 31개소

계		혜미리식당		집단급식소 중 종합병원		집단급식소 중 산업체 (취직인원 600명이상)	
전체	선정	전체	선정	전체	선정	전체	선정
61	31	5	5	6	6	50	20

- 사업기간 : '09. 4월
- 지도방법 : 업소 현장방문(1일 4~5개소)
- 소요장비 : 손씻기 뷰박스 1대, 미생물 측정장비 1대, 식중독균 간이검사 세트

□ 추진실적

- 운영기간 : 3.30 ~ 4.17
- 운영대상 : 31개소
- 운 영 반 : 1개반 4명(공무원 2, 시민2)
- 운영결과
 - 뷰박스 활용 올바른 손씻기 방법 교육
 - 조리기구(칼, 도마, 행주)를 현장에서 미생물 위해검사(ATP측정장비 활용)
 - 식중독예방교육 및 영업자 길라잡이 책자 배부
 - 건강한 생활습관 1830 손씻기 홍보물 배부

□ 사업개요

- 발행시기 : '09. 6월중
- 홍보책자 규격
 - 휴대가 편리한 20페이지 분량의 소형 책자(칼라 인쇄)
- 주요내용
 - 부정불량식품 식별 요령 및 비교사진 게재
 - 부정불량식품 섭취 부작용 사례 등

□ 추진실적

- 발행부수 : 6,000부
- 배부대상 : 관내 초·중·고교 및 유치원·어린이집 등
 - 초등학교 23개교(2,300부), 유치원·어린이집 240개소(2,400부)
 - 어린이기호식품 판매업소(500부), 구청·동사무소·보건소 민원실(800부)