

제195회 구의회 제1차 정례회

2016. 6. 15. ~ 6. 27.

청림^{명동포구}

2016년 주요업무 보고



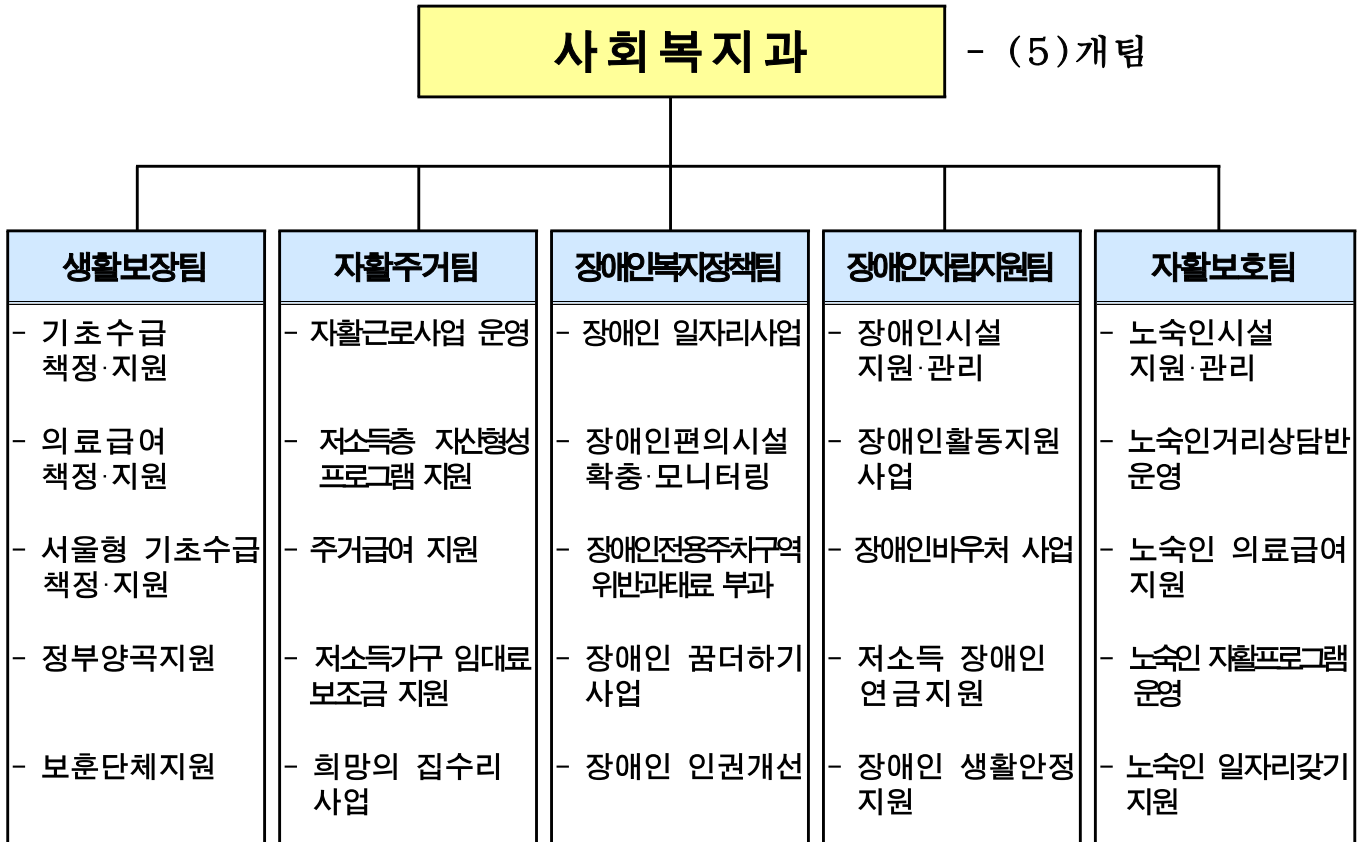
사 회 복 지 과

보고 순서

I . 일반 현황	••••	1
II . 주요업무 추진 실적	••••	4
III . 중점사업 실적	••••	15

I. 일반 현황

1 조직



2 인 력

구 분	계	일 반 직						관 리 운 영 직				별 정 직 · 임 기 제			
		4급	5급	6급	7급	8급	9급	6급	7급	8급	9급	6급	7급	8급	9급
정 원	23	-	1	7	7	5	1	-	1	1	-	-	-	-	-
현 원	25	-	1	5	8	6	3	-	1	1	-	-	-	-	-
과부족	2	-	-	△2	1	1	2	-	-	-	-	-	-	-	-

3

주요시설 및 장비

구분	시설구분	시설명	소재지	시설장	설치일	
장애인시설	지역자활센터	영등포지역자활센터	영등포구 영등포로 65길 3 (경남아파트 상가동 2층)	김경미	2000.08.01	
	장애인직업재활시설	리드릭	영등포구 양산로 96	김정열	2008.10.10	
		행복한나무	영등포구 양산로 96	최영성	2011.11.02	
		라피드보호작업장	영신로40길 16	성원석	2014.11.20	
	구립복지센터	영등포구장애인사랑나눔의집	영등포구 신길로 55	김금상	2003.02.25	
	시립복지관	시립영등포구장애인복지관	영등포구 버드나루로22	이용권	2007.12.01	
	장애인생활시설	한사랑마을	경기 광주시 신수로554번길 59-14	이광문	1988.05.21	
		한사랑장애영아원	경기 광주시 신수로554번길 59-14	이효숙	1997.05.19	
		송천한마음의집	경기 남양주시 비룡로1742번길 95	김명기	2004.12.10	
	주간보호시설	새생명장애인 주간보호소	영등포구 가마산로 440	윤달	2003.02.11	
		영등포구장애인사랑나눔의집 장애인부모회주간보호소	영등포구 신길로 55	권유상	2003.04.20	
		모랫말꿈터	영등포구 도영로 37	정광림	2005.05.16	
		성락주간보호	영등포구 가마산로 394	이은옥	2010.02.10	
	공동생활가정	남부장래인공동생활가정1	영등포구 디지털로54길 4-1	박용국	1994.06.01	
		남부장래인공동생활가정2	영등포구 영신로8길 9	박용국	1997.04.01	
		성프란치스코 민들레의집1호	영등포구 도신로146-3	이선영	2004.12.21	
		임마누엘영등포공동체	영등포구 영신로8길 9	이선국	2005.01.20	
		우리들의 집	영등포구 신길로 29길 21	장은성	2015.12.01	
	수화통역센터	영등포구수화통역센터	영등포구 당산로 67 5층	양기주	2007.01.18	
	재활지원센터	장애인재활지원센터	영등포구 여의대방로 91	정병진	2004.04.20	
	중증장애인자립생활센터	해오름장애인자립생활지원센터	영등포구 국회대로62길 23	함대홍	2006.08.01	
		이음장애인자립생활지원센터	영등포구 영종로 145, 삼환아파트 상가 102호	이규식	2011.06.24	
	발달장애인지원센터	꿈더하기지원센터	영등포구 영등포로64길 21	채민정	2013.02.01	
	노숙인시설	자활시설	시립보현의집	영등포구 버드나루로 24	임도영	2004.10.07
			광야홀리스센터	영등포구 경인로100길 3	정경화	2005.04.08
			희망나무	영등포구 국회대로54길 37-6	이범승	2007.05.01
두레사랑의쉼터			영등포구 버드나루로14가길 14	한연수	2008.04.08	
양평쉼터			경기 양평군 용문면 화전로 264	방형주	2000.01.11	
일시보호시설		햇살보금자리	영등포구 국회대로54길 41-16	우성영	2005.04.08	
		옹달샘드롭인센터	영등포구 경인로94길 6	박성곤	2005.04.08	
상담소	쪽방상담소	영등포구 경인로100길 3	김형욱	2013.05.31		

□ 장비현황: 승합차 1대(2006년식 스타렉스 - 70모4166)

4

예산 현황

(단위: 천원)

단위사업명	예산액	집행액	집행율(%)
계	50,123,921	20,473,326	40.8
기초생활보장 및 차상위지원	34,304,471	13,345,879	38.9
저소득가구 자활지원	3,074,846	1,294,510	42.1
보훈대상자 지원	420,915	209,170	49.7
장애인복지정책사업	1,078,341	426,019	39.5
장애인자립지원사업	10,100,891	4,706,697	46.6
노숙인 선도 및 보호	555,905	230,718	41.5
인력운영비	3,430	1,559	45.4
기본경비	138,338	59,536	43.0
저소득층의료지원(특별회계)	343,784	199,238	57.9
자활기금(기금)	103,000	0	0

Ⅱ . 주요업무 추진 실적

연 번	사 업 명	쪽
①	기초생활보장 및 차상위 지원	5
②	저소득층 의료급여 지원	6
③	보훈단체 및 보훈대상자 지원	7
④	자활지원사업	8
⑤	주거급여 지원	9
⑥	장애인 일자리 사업	10
⑦	장애인 이동편의 증진	11
⑧	장애인을 위한 바우처 사업	12
⑨	저소득 장애인 연금 지원	13
⑩	노숙인 보호 및 선도 활동 강화	14

생활이 어려운 국민기초생활보장수급자 및 차상위계층에게 일상생활에 기본적으로 필요한 각종 급여를 지원하여 최저 생활 보장 및 삶의 질 향상에 도움을 주고자 함

□ 사업개요

- 기 간: 2016.1.1. ~ 12.31.
- 기초수급자 현황: 5,952가구 7,850명 (2016년 4월말 기준)
- 지원내용
 - 법정급여: 생계급여, 해산·장제급여, 교육급여
 - 부가급여: 교육경비(교복비,교통비), 명절위문금, 월동대책비
 - 정부양곡할인 지원(기초, 차상위)
 - 차상위계층 건강보험료 지원

□ 추진실적

- 법정급여 지원
 - 생계급여: 23,952가구 30,493명 9,164,797천원
 - 해산·장제급여: 79명 58,950천원
 - 교육급여: 61,717천원 교육청 이체
- 부가급여 지원
 - 교육경비: 교복비 276명 41,300천원 / 교통비425명 43,379천원
 - 명절위문금: 설날 5,308가구 212,320천원
- 정부양곡 할인 지원: 5,292가구 101,977천원
- 차상위계층 건강보험료 지원: 545가구 2,405천원
- 영등포구생활보장위원회(소위원회 포함) 운영: 5회

□ 향후계획

- 국민기초수급자 각종 급여 적기 지원으로 안정 도모
- 기초생활보장 사각지대 해소를 위한 지속적인 홍보 실시
- 영등포구생활보장위원회(소위원회 포함) 월 1회 운영

□ 소요예산

(단위: 천원)

예산액	집행액	집행율(%)
21,954,340 (국비 13,252,020, 사비 5,996,856 구비 2,705,464)	9,381,537 (국비 5,627,696, 사비 2,586,914, 구비 1,166,927)	42.7

신체적, 재정적 생활이 어려운 사회취약계층에게 의료급여를 지원함으로써 국민보건 및 삶의 질을 높이고 사회복지 증진을 도모하고자 함

□ 사업개요

- 기 간: 2016.1.1. ~ 12.31.
- 의료급여수급자 현황: 8,310명(1종 6,170명, 2종 2,140명)
- 지원내용
 - 장애인 보장구 구입비 및 요양비(산소치료, 당뇨소모성재료 등) 지원
 - 건강생활유지비 잔액 지급
 - 의료급여 수급자 사례관리사업

□ 추진실적

- 의료급여수급자 의료지원: 본인부담금 1종 전액, 2종 85% 지원
- 장애인 보장구 구입비 지급: 84건 62,614천원
- 당뇨소모성재료 등 요양비 지급: 79건 7,952천원
- 건강생활유지비 잔액 지급: 3,116건 102,681천원
- 의료급여 관리자 인건비 등 지급: 25,991천원
- 의료급여 수급자 사례관리
 - 의료급여 사례관리대상자 상담실적: 방문 92건, 전화 651건, 서신 1,261건
 - 신규 책정자 안내문 발송: 4회 398명
 - 의료급여제도 교육: 집합교육 1회(43명)
- 의료급여 심의위원회 개최(2회): 연장승인 1,021명

□ 향후계획

- 의료급여수급자 자격관리 및 보장구·요양비 등 지원
- 건강생활유지비(하반기) 및 본인부담환급금·보상금·상한제(분기별) 지급
- 의료급여심의회 개최 및 하반기 의료급여제도 교육 실시

□ 소요예산

(단위:천원)

예산액	집행액	집행율(%)
343,784 (국비 171,892 시비 171,892)	199,238 (국비 99,619 시비 99,619)	57.9

나라를 위해 헌신한 국가유공자 및 단체를 지원하여 자긍심과 용기를 북돋우고 나아가 보훈의 가치를 높이는 사회 분위기 조성에 기여하고자 함

□ 사업개요

- 기 간: 2016.1.1. ~ 12.31.
- 국가보훈대상자 현황: 4,914명
- 보훈단체 현황: 9개 단체(3,472명)
 - 상이군경회, 전몰군경유족회, 전몰군경미망인회, 무공수훈자회, 광복회, 6.25참전유공자회, 월남전참전자회, 고엽제전우회, 특수임무유공자회

□ 추진실적

- 국가보훈대상자 위문금 지원
 - 설 위문금: 총 4,303명 86,060천원
- 사망위로금 지원: 총 16명 4,800천원
- 보훈단체 지원
 - 보훈단체 사무실 지원: 4,600천원
 - 보훈단체 보조금 및 운영비 지원: 52,310천원
 - 보훈회관 운영비(상이군경회 위탁운영): 26,600천원
 - 6.25안보전시관 운영 및 어르신자원봉사 지원: 14,000천원
- 보훈의달 행사 지원: 9개 단체 19,800천원

□ 향후계획

- 3, 4분기 보훈회관 운영비 지원
- 하반기 보훈단체 보조금 및 운영비 지원

□ 소요예산

(단위:천원)

예 산 액	집 행 액	집행율(%)
420,915(구비)	209,170	49.7

근로능력이 있는 국민기초생활수급자 및 차상위계층에게 근로의 기회를 부여함으로써 탈 수급을 유도하고 체계적이고 다양한 자립지원 프로그램 제공으로 취업 및 자활기업 창업 등을 위한 기초능력을 배양하고자 함

□ 사업개요

- 기 간: 2016.1.1. ~ 12.31.
- 대 상: 근로능력이 있는 국민기초생활수급자 및 차상위계층
- 자활유형별 참여인원 (단위:개/명)

구 분	합계	민 간 위 탁			구 직접시행		고용노동부 (취업성공 패키지)	자활 기업
		시장진입형	사회서비스 일자리형	인턴·도 우미형	도우미형	근로유지형		
사 업 단	20	3	9	1	1	1	1	4
참여인원	384	26	88	1	3	131	120	15

□ 추진실적

- 구 직접 자활인건비 지급: 391명/419,287천원
- 민간위탁 자활인건비 지급: 421명/675,670천원
- 자활근로 조건부수급자 유예: 187명
- 영등포지역자활센터 해빙기 안전진단 실시: 1회
- 자산형성통장 신청: 13명(희망키움 I 2, 희망키움 II 3, 내일키움 8)

□ 향후계획

- 영등포지역자활센터 회계 등 운영실태 점검: 6월중
- 자산형성통장 참여자 교육 실시: 6월중
- 영등포지역자활센터 소방설비 등 시설점검: 11월중
- 자활활성화를 위한 자활상품 홍보 및 구매협조: 6월~12월

□ 소요예산

(단위: 천원)

예 산 액	집 행 액	집행율(%)
2,600,849 (국 1,560,509, 시 728,238, 구비 312,102)	1,094,957 (국 656,976, 시 306,587, 구비131,394)	42.1

저소득 임차가구에게 소득, 주거비부담 수준에 따라 주거비 지원을 현실화 하고 자가 가구에 대해서는 주택의 노후도에 따라 수선유지비를 지원함으로써 취약계층의 주거안정과 자립기반 조성에 기여하고자 함

□ 사업개요

- 기 간: 2016.1.1. ~ 12.31.
- 대 상: 소득인정액이 중위소득의 43%이하로 부양의무자 기준 충족 가구 (5,244가구 6,921명)
- 내 용: 임차가구는 기준임대료를 기준으로 월차임을 매월 지급하고, 자가 가구는 주택의 노후도에 따라 지원범위 내 보수 지원

□ 주요 추진실적

- 임차급여
 - 지원현황: 24,169가구 31,957명
 - 지원금액: 3,919,342천원
- 수선유지급여(공사중)
 - 지원현황: 총 7가구(경보수 6, 대보수 1) 45,000천원
 - ※ 장애인 편의시설: 3가구 11,400천원

□ 향후계획

- 주거조건 및 가구원 수에 따라 임차급여 매월 20일 지급
- 임차급여 특례 유예기간 종료에 따른 서류 접수 및 정비(6.30.까지)
- 임차급여 분기별 정기조사 및 수시조사 병행 실시(LH공사)
- 수선유지급여 사업비 정산(12월중)

□ 소요예산

(단위: 천원)

예 산 액	집 행 액	집행율(%)
12,348,121 (국 7,408,872, 사비 3,457,474, 구비 1,481,775)	3,964,342 (국 2,378,605, 사비 1,110,016, 구비 475,721)	32.1

취업 취약계층인 장애인에게 능력과 적성에 맞는 직업에 종사할 수 있도록 일자리를 제공함으로써 장애인의 사회참여기회를 확대할 뿐만 아니라 소득보장을 통한 복지증진에 기여하고자 함

□ 사업개요

- 기 간: 2016.1.1. ~ 12.31.
- 대 상: 관내 거주 만 18세 이상 등록장애인
- 사업내용
 - 장애인 일반형일자리: 주 40시간(월~금)
 - 구청·동주민센터 업무보조, 장애인편의시설 모니터링
 - 장애인 복지일자리: 주 14시간 이내(월~금)
 - 도서관 사서보조, 환경도우미, 급식도우미, 차량도우미 등
 - 발달장애인 일자리: 주 25시간(월~금)
 - 직원쉼터 정리, 사서도우미, 푸드마켓 물품정리, 카페바리스타
 - 서울형 뉴딜일자리 CCTV 모니터링 요원: 주 30시간(월~금)
 - 통합관제센터 CCTV 모니터링

□ 주요 추진실적

구분	일반형일자리	복지일자리	발달장애인 일자리	서울형 뉴딜일자리
고용인원(명)	23	24	10	1
지원금액(천원)	120,675	50,832	27,909	1,060

□ 향후계획

- 사업종료 후 다양한 일자리 지속 발굴(관내기업 참여 유도 등)

□ 소요예산

(단위:천원)

예산액	집행액	집행율(%)
654,054 (국비 154,790, 사비 191,748 구비 307,516)	200,476 (국비 51,463, 사비 61,082, 구비 87,931)	31

거동이 불편한 저소득 장애인들의 이동편의를 보장하기 위한 시설개선 및 교육 등을 통하여 사회참여 기회를 지원하고 건강한 행복도시의 기반을 조성하고자 함

□ 사업개요

- 기 간: 2016.1.1. ~ 12.31.
- 사업근거: 「장애인복지법」 제23조(편의시설)
- 사업내용
 - 장애인편의시설 실태조사를 통한 개선 및 편의시설 지원센터 운영
 - 무료셔틀버스 운영 지원, 전동휠체어 안전교육 실시

□ 주요 추진실적

- 무료셔틀버스 운영
 - 월~금 운행(일 4회, 일평균 120여명)
 - 운행차량 1대(29인승 초저상 CNG버스)
- 장애인편의시설 확충
 - 장애인 전용주차구역, 관광숙박시설, 투표소 실태조사 135개소
 - 전용주차구역, 관광숙박시설 등 시정명령 102건
- 지체장애인 편의시설지원센터 운영: 건축협의 121건
- 서울형 장애물 없는 건물 인증: 5개소 인증 신청
- 전동휠체어 안전교육: 1회 80여명 참여

□ 향후계획

- 공공시설 중 지구대(파출소) 실태조사(10월)
- 장애인전용주차구역 보건복지부 합동점검(11월)

□ 소요예산

(단위:천원)

예산액	집행액	집행율(%)
197,567 (사비 43,884, 구비 153,683)	94,215 (사비 21,440, 구비 72,775)	48

중증장애인의 일상생활 지원 및 장애 아동의 사회적응 능력 향상, 시각장애인의 일자리 마련을 위한 바우처사업 추진을 통해 장애인의 삶의 질 향상에 기여하고자 함

□ 사업개요

- 기 간: 2016.1.1. ~ 12.31.
- 사업근거: 장애인활동지원에 관한 법률, 장애아동복지지원법 제21조, 사회서비스 이용 및 이용권 관리에 관한 법률
- 내 용
 - 장애인활동지원: 만 6세 이상~만 65세 미만의 1~3급 중증장애인
 - 장애아동 발달재활서비스: 전국가구평균소득 150%이하의 만18세 미만 장애아동
 - 시각장애인 안마바우처: 기준중위소득 140%이하 또는 기초연금수급자인 노인성질환자(만60세이상),지체·뇌병변 등록장애인

□ 추진실적

구분	장애인활동지원	장애아동 발달재활서비스	시각장애인 안마바우처
지원내용	활동보조, 방문목욕, 방문간호	언어·청능, 미술·음악, 행동·놀이·심리,운동 등	전신안마, 마사지, 지압, 체형교정 등
지원인원	1,998명	1,107명	340명
지원금액	2,758,909천원	199,040천원	62,000천원

□ 향후계획

- 활동지원 제공기관 추가 지정 및 서비스 제공 관리
- 하반기 활동지원 제공인력 및 이용자 교육 실시
- 예산 집행율에 따른 바우처별 이용자 모집 및 자격관리

□ 소요예산

(단위:천원)

예산액	집행액	집행율(%)
5,478,000 (국비 2,420,814, 사비 1,914,709, 구비1,142,477)	3,019,949 (국비 1,352,520, 사비 1,026,709, 구비 640,720)	55.1

중증장애인에게 근로능력의 상실 또는 현저한 감소로 인하여 줄어드는 소득과 장애로 인한 추가 비용을 보전하여 생활안정과 복지증진에 기여하고자 함

□ 사업개요

- 기 간: 2016.1.1. ~ 12.31.
- 대 상: 만 18세 이상 중증장애인 중 소득인정액이 선정기준액 이하인 자
- 지원금액: 20,000원~284,010원

(단위:원)

18세~64세 이하 (기초+부가)			65세 이상 (부가)		
기초생활보장 (생계·의료)	차상위 (주거·교육)	하위 70%	기초생활보장 (생계·의료)	차상위 (주거·교육)	하위 70%
284,010	274,010	최저 20,000~ 최고 224,010	284,010	70,000	40,000

□ 추진실적

- 장애인연금 지원: 7,096명 1,381,370천원
- 수급자 신규 책정: 50명
- 장애인복지 연금 안내문 발송: 126명

□ 향후계획

- 대상자 발굴 위한 홍보 강화
 - 신규 장애등록자에 대한 안내문 발송
 - 행복e음 복지서비스 상시모니터링으로 대상자 발굴
- 수급자의 수급자격 및 급여의 적정성 확인 등 사후관리

□ 소요예산

(단위:천원)

예산액	집행액	집행율(%)
3,960,000 (국비 1,980,000, 사비 1,138,500, 구비 841,500)	1,381,370 (국비 690,685, 사비 397,144, 구비 293,541)	34.9

노숙인 밀집(산재)지역에 대한 순찰을 강화하고 노숙인 상담을 실시하여 시설 입소 연계·병원 이송 등 노숙인 보호는 물론 영등포역 중심의 노숙인에 대한 현장 계도로 주민불편을 최소화하고자 함

□ 사업개요

- 기 간: 2016.1.1. ~ 12.31.
- 사업내용
 - 노숙인 거리상담반 운영
 - 노숙인 시설 관리 및 자활역량 강화
 - 거리노숙인 이동목욕 사업 추진

□ 추진실적

- 노숙인 거리상담반 운영: 거리상담원 18명, 전문상담사 2명
 - 운영시간: 07:00~익일 02:00 3교대 근무(연중무휴)
 - ※ 겨울철 특별보호대책 기간(12월~2월): 24시간 3교대 근무
- 노숙인 시설관리 및 자활역량 강화
 - 시설 관리 및 안전점검: 시설 지도 점검 1회, 안전점검 3회 실시
 - 자활프로그램 활성화: 7개 시설 10개 프로그램 운영
 - 노숙인 특별자활 등 일자리지원사업: 897명('16.4.30.현재 기준)
- 거리노숙인 이동목욕: 주 3회(월, 수, 금) / 혹서기 주 4~5회 운영
 - 사업실적: 56회 1,012명 실시

□ 향후계획

- 혹서기 노숙인 특별보호대책 추진을 통한 노숙인 보호활동 강화
- 노숙인 자존감 회복에 필요한 재사회화 추진으로 사회복귀 유도

□ 소요예산

(단위:천원)

예 산 액	집 행 액	집행율(%)
555,905 (시비 261,718, 구비 294,187)	230,718 (시비 103,824, 구비 126,894)	41.5

Ⅲ . 중점사업 실적

연 번	사 업 명	쪽
-----	-------	---

① 발달장애인을 위한 꿈더하기 사업 16

생애 주기마다 지속적인 훈련이 필요한 발달장애인에게 맞춤형 프로그램을 지원하여 장애인 스스로의 역량을 강화하고 자립할 수 있도록 돕고 직업훈련을 통한 사회참여 기회를 넓혀주고자 함

□ 사업개요

- 기 간: 2016.1.1. ~ 12.31.
- 대 상: 관내 발달장애인과 가족
- 사업내용: 꿈더하기지원센터 운영, 꿈더하기카페 운영, 장애인 주민자치 프로그램 운영

□ 추진실적

- 꿈더하기지원센터 운영
 - 주 48개 프로그램 운영, 주 90여명 이용
 - 음악, 미술, 상담치료 및 놀이학습, 특수체육, 직업훈련 등
 - 북카페 운영 및 발달장애인 직장적응훈련 프로그램 운영
- 꿈더하기카페 운영
 - 발달장애인 2명 바리스타 고용, 중증장애인생산품 전시 및 판매
- 장애인 주민자치 프로그램 운영
 - 7개동 8개 프로그램, 월 119명 참여

□ 향후계획

- 발달장애인 취업을 위한 직업훈련프로그램 전문성 강화
 - 사회활동 적응훈련 강화 및 역량에 맞는 직업훈련 모색
- 관내 기업체 등 일자리 발굴을 통한 발달장애인 취업연계 지원

□ 소요예산

(단위:천원)

예산액	집행액	집행율(%)
226,780(구비)	122,529	54