

제159회 영등포구의회

2011. 2.18 ~ 2.28

『교육 복지 사람중심 새 영등포』 실현을 위한

---

# 2011년 주요업무 보고

---



## 복지정책과

# 보 고 순 서

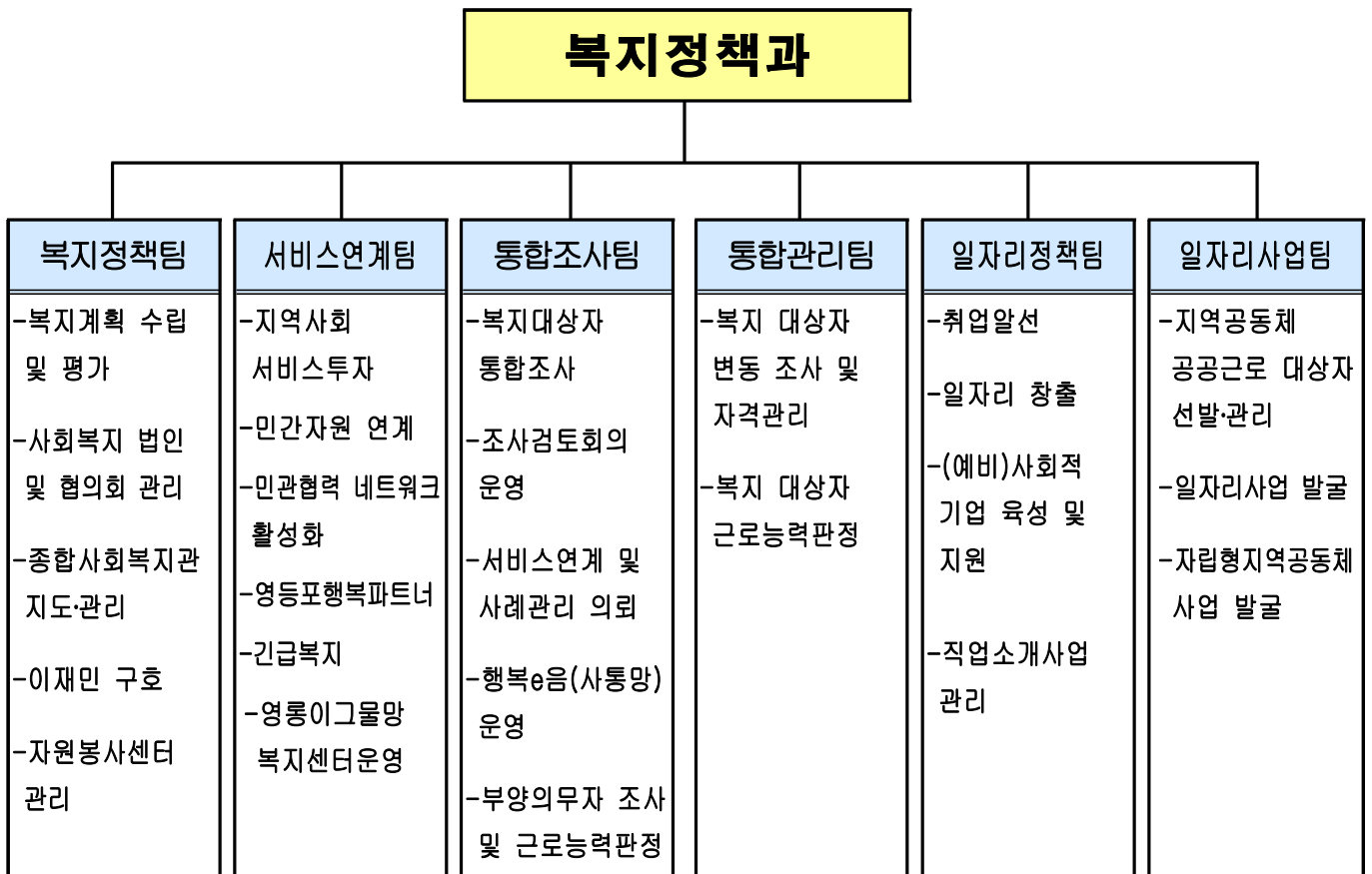
- 일반 현황 ..... 1
- 2011 주요업무 추진계획 ..... 5
- 신규·주요 투자 사업 ... 25
- 2010 주요업무 추진실적 ... 28

# I. 일반 현황

## 1 인 력

구 분	계	일 반 직						기 능 직				
		4급	5급	6급	7급	8급	9급	6급	7급	8급	9급	10급
정 원	31	-	1	8	8	7	6	-	-	-	1	-
현 원	36	-	1	9	11	3	9	-	1	2	-	-
과부족	5	-	-	1	3	△4	3	-	1	2	△1	-

## 2 조 직



**3**

**주요시설 및 장비**

구분	명칭	현황	소속(비고)
장비	차량	모닝 (2010년식)	통합조사팀
		비스토 (2004년식)	
		스타렉스 (2008년식)	운영체 : (사)원진사랑나눔 (이사장 류봉식)
시설	자원봉사 센터	당산 3가 3(140.7㎡)	회장 : 정진원
	사회복지협의회	당산동 121-41(222㎡)	
	푸드뱅크		운영체 : 사회복지협의회
	푸드마켓 2호점		
	푸드마켓 1호점		
	재해구호물자창고	신길1동 89-197(100㎡)	구호물품 : 112세트
	영등포종합사회복지관	신길5동 440-56	운영체 : 불교조계종사회복지재단 (관장 김종우)
	신길종합사회복지관	신길1동 465- 1	운영체 : 어린이 재단 (관장 공상길)

**4**

**예산현황**

사업별

(단위 : 천원)

단위사업명	예산액	전년도 예산액	증(△)감
계	6,331,949	7,572,865	△1,240,916
지역사회 복지서비스 체계구축	515,654	519,453	△3,799
통합 복지서비스 운영	1,414,528	1,548,186	△133,658
종합사회복지관 활성화	1,270,882	0	1,270,882
자원봉사 활동 강화	522,007	544,543	△22,536
취업활동 지원	2,417,408	4,807,425	△2,390,017
기본경비	191,470	153,258	38,212

## 목 차

### □ 2011년도 주요업무계획

1. 지역사회복지계획 수립 및 평가체계 구축 ..... 5
2. 자원봉사센터 민간위탁 운영 ..... 6
3. 사회복지협의회 운영 지원 ..... 7
4. 사랑의 푸드마켓·푸드뱅크 운영 지원 ..... 8
5. 종합사회복지관 운영·관리 ..... 9
6. 민·관 협력 네트워크 활성화 ..... 10
7. 사회공헌 활성화를 통한 행복파트너 구축 ..... 11
8. 지역사회서비스 투자사업 ..... 12
9. 영롱이 그물망복지센터 운영 ..... 13
10. 복지대상자 통합조사 및 관리 ..... 14
11. 기존 수급자에 대한 근로능력판정 강화 ..... 15
12. 긴급복지지원 사업 ..... 16
13. 이재민 구호 및 구호물품 관리 ..... 17
14. 사회복지담당 간담회 정례화 ..... 18
15. 취업정보센터 활성화 ..... 19

16. (예비)사회적기업 육성 및 지원 .....	20
17. 지역공동체 일자리 사업 .....	21
18. 공공근로 사업 .....	22
19. 청소년 희망디자인 Dream Coaching .....	23
20. 희망플러스 · 꿈나래 통장 사업 .....	24

□ 신규·주요투자사업

1. 자원봉사활성화 인센티브제 운영 .....	25
2. 복지 리콜서비스 .....	26
3. 마을기업 육성 사업 .....	27

## Ⅱ. 주요 업무추진 계획

### 주민과 함께하는 참여복지 구현

#### 1 지역사회복지계획 수립 및 평가체계 구축 - 구비 100%

제2기(2011년~2014년) 지역사회복지계획을 기반으로 수립되는 연차별 시행계획에 대한 수립 및 이행실태를 상시 확인할 수 있는 평가체계 마련을 통해 계획의 일관성과 지속성을 유지하고 효율성을 제고함으로써 주민복지 향상에 기여하고자 함

##### □ 사업목표

- 지역사회복지계획 수립 및 평가를 통하여 업무의 효율성 제고
- 목표관리제 및 업무평가의 유기적인 연계를 통한 성과관리 기반 마련

##### □ 추진방향

- 복지계획의 수립 및 이행실태를 상시 확인할 수 있는 평가체계 마련
- 명확한 평가지표 및 성과기준 설정을 통한 평가의 객관성 확보

##### □ 세부 추진계획

- 사업기간 : '11. 2 ~ 11월
- 사업주기 : 연 3회(수립 1회, 평가 2회)
- 사업대상 : 제2기 지역사회복지계획 추진사업 전반
- 사업내용 : 연차별 시행계획 수립 및 시행결과 평가·환류
- 세부 추진일정
  - 연차별 지역사회복지계획 수립 : 2월중(12개 분야 220여개 사업)
  - 연차별 지역사회복지계획 시행결과 평가
    - 대 상 : 지역사회복지계획 추진사업 중 지역사업(공약사업 포함)
    - 주 기 : 연 2회(자체 7월, 외부 9월)
    - 방 법 : 사업별 평가지표에 의한 서류평가
    - 주 체 : 구청 및 지역사회복지협의체

##### □ 기대효과

- 목표 및 추진실태의 정기평가를 통해 사업계획의 달성도 제고
- 사업계획에 대한 보완 및 조정을 통한 업무의 내실화 도모

##### □ 소요예산 : 4,000천원

## 2 자원봉사센터 민간위탁 운영 - 국 6, 전입금 3, 구비 91%

민간기관의 전문성 확보 및 지속성 있는 업무추진으로 자원봉사 활성화와 활동 수준을 향상시켜 더불어 사는 영등포구 구현

### □ 사업목표

- 자원봉사 참여자 및 수요자의 만족도 제고
- 자원봉사자 등록인원을 전년대비 15% 증가 : 45,000명

### □ 추진방향

- 민·관 협력시스템에 의한 민간주도, 공공지원 체계 정착
- 자원봉사활동 지원의 인프라 구축 및 효율성 증진
- 민간위탁 효율성 및 효과성 분석을 통한 사업의 내실화 및 운영개선 도모

### □ 세부 추진계획

- 위탁현황
  - 위탁법인 : (사)원진 청소년 사랑나눔(대표 : 류봉식)
  - 위탁기간 : 3년('09. 4. 1 ~ '12. 3.31)
  - 근무인원 : 9명(직원 7, 코디네이터 2)
- 위탁사무
  - 자원봉사자의 모집·상담·배치 및 교육에 관한 사업
  - 전문봉사단 구성 및 자원봉사 프로그램의 개발·보급에 관한 사업
  - 자원봉사활동과의 연계활동 및 기타 자원봉사활동 진흥에 관한 사업
- 민간위탁 운영실태 분석 및 지도·점검
  - 민간위탁 사업 추진 및 예산 집행실적 수합·점검 : 월 및 분기별
  - 성과중심의 위탁사무 운영실태 점검 및 사업실적 분석·평가 : 분기별

### □ 기대효과

- 자원봉사활동의 자율성과 전문성 확보를 통한 자원봉사 활성화 도모
- 자원봉사의 생활화 및 참여와 나눔의 사회문화 확산 기여

□ 소요예산 : 538,807천원(국 29,455, 전 18,000, 구비 491,352)



### 3

## 사회복지협의회 운영 지원 - 구비 100%

다양화되고 급증하고 있는 주민복지수요를 효율적으로 대처하고 지역주민과 밀착된 복지 서비스를 제공할 뿐 아니라 지역사회복지사업을 추진하기 위하여 민·관 협력시스템을 구축코자 영등포구 사회복지협의회 운영을 지원하고자 함

### □ 사업목표

- 다양화되고 급증하는 복지수요에 효율적으로 대처

### □ 추진방향

- 지역사회복지 활성화 및 사회복지교육 강화
- 사회복지종사자의 역량강화 및 복지정책 수립 추진 등 민·관 네트워크 형성
- 사회적 취약계층을 위한 지원사업 및 이웃돕기, 후원자 발굴

### □ 세부추진계획

- 사회복지에 관한 조사·연구와 각종 사회복지 지원사업 등
  - 협의조정 사업 : 사회복지 정책위원회 정례회의 개최(매월 1회)  
사회복지의 날 기념식, 사회복지인 합동 워크숍 개최(9월)
  - 정책개발 사업 : 영등포복지포럼 개최(연 2회)
  - 교육지원 사업 : 어린이 나눔 교육(월 8회)  
사회복지관련 조직구성원 보수교육(연 2회)
  - 복지지원 사업 : 사랑의 식품나눔 행사(연 3회)  
결식노인 지원사업 및 저소득 지원사업(연중)
  - 홍보출판 사업 : 사회복지 종합소식지 '하제' 발간(연 4회)
  - 빨래방 운영사업 : 새마을부녀회 사랑의 빨래방 운영(연중)
- 영등포 사랑나눔 푸드마켓·뱅크 위탁운영(마켓 2개소, 뱅크 1개소)
- 사회복지협의회 지도·점검 : 연 2회(필요발생시 수시 점검)

### □ 기대효과

- 지역사회중심의 다양한 복지서비스 제공으로 주민의 삶의 질 향상

### □ 소요예산 : 123,750천원

기부식품 등의 지원체계 인프라 확충으로 식품기부문화 정착의 확산과 지역 소외계층에게 기부식품 전달 및 다양한 복지서비스를 제공함으로써 더불어 사는 복지 공동체 구현

### □ 사업목표

- 푸드뱅크/마켓 이용수급자 확대로 지역소외계층 복지 수요 충족
- 푸드마켓 서비스 영역의 확대를 통한 이용자 편의 제공

### □ 추진방향

- 기부식품 등의 모집·제공 과정의 투명성 확보를 통한 기부문화 확산
- 기부물품의 다양성 확보를 위한 후원자 적극 발굴
- 기존의 식품나눔 사업외 다양한 복지서비스 창출 및 확대

### □ 세부 추진계획

- 푸드마켓 이용자 확대(2,400 ⇒ 3,000세대)
- 푸드마켓 서비스 영역의 확대
  - 품목의 다양화 : 식품류 및 생필품 제공 확대
  - 거동 불편자를 위한 택배서비스 자원봉사자 추가 확보
- 후원금 및 물품 후원자 적극 발굴
  - 식품제조·유통기업, 제과점 등의 식품기부 유도 및 후원자 발굴
  - 식·생필품 기탁함 설치 확대 : 대형마트, 대단위 아파트 단지 등
- 식품나눔의 날 및 이동푸드마켓 운영 : 연 7회
- 물품선호도 조사를 통한 이용 대상자의 만족도 제고
- 푸드마켓 택배서비스 자원봉사자 간담회 개최 : 연 2회
- 푸드마켓·뱅크 위생 지도·점검 실시 : 연 2회

### □ 기대효과

- 식품 자원낭비 및 식품기부 활성화를 통한 저소득층 결식문제 해소

□ **소요예산** : 167,365천원(시 35,146, 구비 132,219)

**5****종합사회복지관 운영·관리** - 시 90, 구비 10%

지역사회 주민을 대상으로 복지서비스를 제공하고 있는 종합사회복지관의 효율적 운영 및 관리로 주민 상호간의 연대감을 조성하여 지역사회문제를 사전 예방하고자 함

 **사업목표**

- 종합사회복지관의 효율적 운영 및 복지서비스 제공
- 주민 상호간의 연대감 조성 및 참여확대로 지역사회문제 사전 예방

 **추진방향**

- 지역특성에 맞는 프로그램 개발 및 지역사회 삶의 질 향상
- 지역주민의 복지욕구와 문제를 해결하는 『지역종합사회복지센터』로 특화·육성

 **세부 추진계획**

- 현 황

구 분	영등포종합사회복지관	신길종합사회복지관
수탁자	사회복지법인 어린이재단	대한불교 조계종 사회복지재단
위탁기간	'10.11.27 ~ '13.11.26.(3년간)	'09. 9. 1 ~ '12. 8.31(3년간)

- 운영사업 : 총 10개사업 45개분야 283프로그램
  - 구에서 조성 장려하는 사업이 될 수 있도록 지원 및 관리
- 복지관 이용편의 및 시설안전을 위한 기능보강사업 실시
  - 신길종합복지관 : 옥상 방수 및 누수 보수공사
  - 영등포종합복지관 : 옥상 방수 및 누수 보수공사
- 여의도 자매공원(양카라공원) 종합사회복지관 건립 타당성 조사용역
- 종합사회복지관 지도·점검실시(연2회-상·하반기)

 **기대효과**

- 지역주민들에게 다양한 복지서비스를 효율적으로 제공
- 지역주민 욕구의 신속한 파악 및 적절한 사업 수행

**소요예산** : 1,250,882천원(시 1,125,793, 구비 125,089)

민·관이 함께 참여하는 영등포구지역사회복지협의체 운영을 활성화하여 지역문제 해결을 위한 민·관 협력 네트워크 구축 및 연계 사업을 추진함으로써 지역복지 증진을 도모하고자 함

### □ 사업목표

- 지역사회복지협의체 활성화를 통한 민·관 협력 네트워크 강화
- 복지자원 확충을 위한 노력 및 자원제공의 중복과 누락방지

### □ 추진방향

- 대표협의체, 실무협의체, 9개 실무분과 협력체계 구축
- 지역사회복지협의체 조직 및 역량 강화를 통한 활성화
- 서비스 부문간 연계 강화 및 지역자원 개발을 통한 협력사업 추진

### □ 세부 추진계획

- 대표협의체·실무협의체 운영(연 4회, 40명)
  - 연차별 지역사회복지계획 검토·심의, 공동사업개발, 실무분과간 조정
- 분야별 실무분과 및 위원회 운영(매월, 100명)
  - 기획조정, 노인, 여성·가족, 장애인 등 9개 실무분과 운영
  - 복합욕구를 가진 대상자 통합서비스를 위한 사례관리위원회 운영
  - 분야별 공동사업 수행, 서비스 제공 및 연계, 대상자별 사례회의 실시
- 지역주민 역량강화 및 조직화(연중)
  - 주민공동체, 지역문화 형성 등에 대한 교육 및 사례 공유
  - 지역복지 실무분과 신설을 통한 주민의 직접 참여 기반 확보 및 사각지대 소외 계층 발굴·연계
- 기부문화 활성화를 통한 복지서비스 영역 확대 방안 모색
  - 사회복지 지역대회 유치를 통한 사업 진행(5월)
- 지역사회복지협의체 전체 워크숍 개최(11월, 140명)
  - 협의체 활동보고 및 실무분과별 우수사례 발표 등

### □ 소요예산 : 33,539천원

지역사회 자원을 효과적으로 개발 관리하고 사회공헌활동을 통한 나눔 문화 확산에 기여하며 저소득 주민에 대한 서비스 연계사업을 추진함으로써 삶의 질 향상에 기여하고자 함

### □ 사업목표

- 따뜻한 겨울보내기 사업 ----- 1,000백만원
- 민간 및 공공자원 개발, 연계 ----- 500백만원

### □ 추진방향

- 복지대상자 및 주민의 복지욕구 증대와 다양화에 대한 체계적 대응
- 우리구에서 실시되는 공적 사회 안정망 및 관련 예산의 한계를 보완
- 저소득 위기가구 적극 발굴하여 욕구에 부합하는 서비스 제공

### □ 세부 추진계획

- 따뜻한 겨울보내기 사업 추진('10.12 ~ '11. 2월)
  - 추진목표 : 1,000,000천원
  - 성금·품 접수창구 개설 및 모금활성화를 위한 특별모금생방송 진행
  - 기부자 감사장·감사패 전달 및 구·동 실적우수부서 시상 추진
- 영등포사랑성금 지원(연중)
  - 저소득 위기가구를 발굴하여 장학금, 의료비, 생활안정비 등 지원
- 영등포사랑성금 제3회 사회복지제안기획사업 공모(4월)
  - 사회문제 해결 및 복지증진을 위한 선도적이고 전문적인 사업 발굴
  - 사회복지기관, 실무분과 등을 대상으로 공모·선정 심의 후 사업추진
- 민·관 협력을 통한 지역자원연계사업(연중)
  - 아동·청소년 지원 : 장학금, 급식비 지원, 무료학원 수강서비스 등
  - 독거 어르신 지원 : 정기적인 결연사업, 호 신발나누기 등
  - 저소득 위기가구 및 사회복지시설 지원, 사회공헌 프로그램 기획·연계 등
- 사회공헌활동 평가보고회 개최(10월)
  - 2011년 활동성과 및 우수사례 발표, 감사패 수여를 통한 격려 등

### □ 소요예산 : 22,980천원

사회서비스 수요자에 대해 바우처를 지원, 원하는 서비스 제공기관을 선택하도록 하는 수요자 맞춤형 바우처 사업을 추진하여 지역주민들에게 질 높은 사회서비스를 제공하고자 함

### □ 사업목표

- 지역선택형 사업추진 ----- 1개 연 11,800여명
- 지역개발형 사업추진 ----- 1개 연 1,500여명

### □ 추진방향

- 다양하고 지속적인 사업홍보를 통한 서비스 수요자 발굴
- 서비스 제공기관 관리로 수요자가 만족하는 차별적인 서비스 제공
- 우리 구 지역특성을 고려, 주민 수요 등을 감안한 사업 추진

### □ 세부 추진계획

- 아동인지능력향상서비스(지역선택형)
  - 지원대상 : 평균소득 100%이하 가구의 6세이하 아동 월990여명
  - 지원내용 : 1:1 맞춤형 독서지도, 도서대여 또는 지급
  - 지원액 : 월 20,000원 또는 27,000원(1인 10개월 지원)
  - 제공기관 : (주)대교 등 9개소
- 문제행동아동 조기개입 서비스(지역개발형)
  - 지원대상 : 평균소득 100% 이하 가구의 18세미만 문제행동아동 월125명
  - 지원내용 : 종합심리검사, 놀이치료, 언어치료, 미술치료 등
  - 지원액 : 월 128,000원(12개월 지원 원칙, 1회 한해 연장지원)
  - 제공기관 : 신길종합복지관 등 8개소로 2월중 신규기관 공모
- 사업홍보
  - 홍보물 제작 및 배부(9,000부) : 동주민센터, 복지기관, 학교, 어린이집 등
  - 구 홈페이지, 소식지, 지역신문 등에 사업홍보

□ 소요예산 : 477,400천원(국 238,700, 시 119,350, 구비 119,350)

## 다같이 바라보는 사다리복지 구현

### 9 영롱이 그물망복지센터 운영 - 국 50, 시 25, 구비 25%

영등포구 복지사각지대를 해소하고 서울형 그물망복지사업을 적극 추진하기 위하여 영롱이 그물망복지센터 운영을 강화하고 저소득 위기가구를 발굴하여 맞춤형 통합서비스 제공 및 복지 체감도를 향상시키고자 함

#### □ 사업목표

- 사회복지통합서비스분야에 대한 상담 및 서비스연계 체계 마련
- 복합적·장기적 문제를 가진 위기가구에게 사례관리 실시하여 자립자활 지원

#### □ 추진방향

- 서울형 그물망복지센터와 유기적인 협조체계 구축
- 내방 민원상담실 운영 및 찾아가는 현장상담 실시
- 위기가구에 대한 체계적 보호 및 서비스 제공으로 자립능력 강화

#### □ 세부 추진계획

- 사회복지통합서비스전문요원 배치 : 5명
  - 사회복지서비스 관련 통합상담·안내 및 서비스연계
  - 사례관리, 찾아가는 현장상담 및 모니터링
- 위기가구 맞춤형 사례관리 추진
  - 추진대상 : 장기적이고 복합적인 문제를 지닌 저소득 위기가구
  - 사례관리 목표 가구 : 110가구(전문요원 1인당 22가구 내외)
  - 추진방법 : 대상자 추천 및 발굴 → 욕구조사 및 선정 → 서비스제공 계획수립 → 서비스연계 및 점검 → 종결 및 사후관리
  - 사례관리운영위원회 수시 개최 : 민·관 사례관리실무자로 구성
    - 대상자 선정 및 종결심사, 서비스계획수립, 대상자 공동관리 등
  - 민·관 기관 실무자 교육 실시 : 상담기법 등 2회
- 현장중심의 저소득 위기가구 적극 발굴 및 지원
  - 찾아가는 현장상담 실시 및 한전, 보험공단, 학교 등 관련기관과 협조
  - 서울형 그물망복지센터 연계하여 대상자 발굴 및 서비스 연계
  - 독거노인, 틈새계층, 긴급지원 상담 민원 등 희망콜 확대 실시

□ 소요예산 : 151,044천원(국 75,522 시 37,761, 구비 37,761)

복지급여 신청자에 대한 신속하고 객관적인 통합조사와 각종 사회복지 급여 및 서비스 지원대상자의 자격 및 이력에 관한 정보의 통합관리로 복지업무의 효율성을 제고하고자 함

**사업목표**

- 조사의 전문성과 공정성의 확립 및 신속성 제고
- 소득·재산 변동자료 적용 기준의 표준화를 통한 행정의 신뢰도 향상

**추진방향**

- 공적자료 연계확대·조사방법의 다양화로 복지대상자 선정의 정확성 제고
- 각 개별 사업별 급여·서비스의 적정성 관리 및 중복급여 방지

**세부 추진계획**

- 조사현황 (세대) ('10.12월말 현재)

총신청 (세대)	조사완료건수									조사중
	계	기초수급자	한부모 가족	보육	기초노령	장애 연금	차상위 (의료자활장애)	희귀난치 성질환자	교정시설 출소예정자	
9,272	7,481	1,435	211	2,323	2,291	430	713	44	34	<b>1,791</b>

※ 2009년 대비 조사건수 약 3배 증가(2009년 조사건수 : 2,814건)

- 관리현황 (건) ('10.12월말 현재)

변동자료 적용			서비스 자격 여부 판단 (책정/중지)						근로 능력 평가
사망 등	전·출입	소득·재산	기초수급	기초노령	장애수당	한 부모	영유아보육	차상위자활등	
1,049	3,007	4,235	110 526	50 431	71 243	15 141	1,543 1,786	15 77	<b>1,764</b>

- 복지급여신청관련 서식 제작 및 방문조사용 차량 운행
- 정기적인 사례 검토 회의 개최로 구·동간 긴밀한 업무체계 구축
- 복지대상자 통합관리 설명회 개최 등

**소요예산** : 14,300천원



기존 기초생활보장수급자 중 질병이나 부상 등으로 근로를 할 수 없거나, 하지 않는 자에 대한 활동능력 평가로 공정한 근로능력 판정을 통해 급여의 적정성을 유지하고 자활사업 참여 유도를 활성화하고자 함.

### □ 사업목표

- 근로능력 판정 요구자 : 2,200명
- 개인별 판정 시기에 맞춘 안내문 발송 및 현장성 있는 활동능력 평가 수행

### □ 추진방향

- 판정대상 : 질병이나 부상 등으로 근로능력 없는 수급자
- 판정시기 : 기존 수급자의 출생일 기준

### □ 세부 추진계획

- 동 주민센터 : 사회복지통합망에서 리스트조회, 추출, 안내문 발송
  - 근로능력평가용진단서 접수 및 예비활동능력평가 실시
  - 복지정책과 통합관리팀에 자료제공
- 구 통합관리팀
  - 의학적 평가와 예비활동능력 평가를 토대로 근로능력 판정 실시
- 판정기준

의학적 평가		1단계	2단계	3단계	4단계
활동능력평가	40점		근로능력 있음	근로능력 있음	근로능력 없음 * 활동능력평가 불요
	35점	근로능력 있음	근로능력 있음		
	30점			근로능력 없음	
	25점	근로능력 없음	근로능력 없음	근로능력 없음	
간이평가	3점	간이평가 3개 항목(12점) 합계 3점 이하		근로능력 없음	

### □ 기대효과

- 공정한 근로능력 판정으로 급여의 적정성 제고

### □ 소요예산 : 비예산

갑작스런 주소득자의 사망, 가출, 행방불명, 중한 질병 등으로 생계가 곤란한 위기상황 발생 시 위기가정의 욕구에 따른 지원을 신속하게 제공함으로써 가정해체 등 위기상황을 극복하도록 개입하고자 함

### □ 사업목표

- 위기가정 발생 시 선지원 후처리함으로써 신속한 지원
- 긴급지원대상자를 조기에 발굴할 수 있는 연계체계 구축

### □ 추진방향

- 위기가정 발생 시 선지원 후처리, 단기지원, 타법률 지원우선 원칙 준수
- 동주민센터, 복지위원, 통장, 민간기관 등과 협력하여 위기가정 신속 발굴
- 긴급지원 후에도 위기상황 계속될 경우 민간자원과의 연계체계 구축

### □ 세부 추진계획

- 지원절차
  - 지원요청 → 현장확인 → 지원결정 및 실시 → 사후조사 → 적정성심사 → 적정시 종료, 부적정시 지원중단 및 반환 후 종료
- 지원기준
  - 소득 : 최저생계비 100분의 150이하(4인기준 2,159천원)
  - 일반재산 : 13,500만원(대도시기준)
  - 금융재산 : 300만원이하
- 지원종류 및 지원내역
  - 생계비(4인가구 기준 973천원), 의료비(300만원이내), 교육지원, 주거지원, 사회복지시설이용지원 등
- 긴급지원대상자가 위기상황이 계속될 경우 사후관리 철저
  - 기초수급자 및 차상위 책정, 민간자원(영등포사랑성금) 등으로 연계

□ **소요예산** : 557,159천원(국 278,579, 시 139,290, 구비 139,290)

재난으로부터 주민들의 생명과 재산을 보호하고, 재난 발생시 신속한 구호를 위하여 재해구호물품 확보·비축 및 관리를 통해 이재민 보호와 생활안정에 기여코자 함

### 추진방향

- 재해발생시 신속하고 안전한 이재민 구호체계 확립
- 민간구호단체와 긴밀한 공조체계 유지

### 세부 추진계획

- 수용시설 현황

(단위:명)

계		학 교		교 회		관 공 서	
개소	수용인원	개소	수용인원	개소	수용인원	개소	수용인원
44	28,260	28	21,341	14	6,829	2	90

- 재해 구호물품 비축량

(단위:세트)

구 분	계	일시구호	응급구호 (기본용)	응급구호 (개인용)	재가구호
재해구호창고 (신길동)	701	98	114	383	106

- 재해구호물품 보관창고 : 신길동 89-197 구립창신노인정 3층

- 재해 발생시 재해구호센터 구성 운영
  - 비상대책반 구성(총괄반 등 5개반) 재해발생시 신속 조치
  - 유관기관 및 민간구호단체(대한적십자사)와 협력체계 구축
- 이재민 개별구호물자 구입처 지정 운영
- 이재민 수용시설 등 실태점검 실시(연2회-상·하반기)
  - 재해구호 창고 내 비축량 적정 여부 및 보관상태
  - 동별 이재민 수용시설 현장 확인 및 현황 정비 등

### 기대효과

- 재해발생시 신속한 이재민 구호를 통한 주민생활안정 도모

소요예산 : 2,120천원

경제상황 악화로 날로 증가하는 업무와 주민의 복지향상을 위해 일선에서 노고가 많은 사회복지담당 공무원들의 의견을 청취하고 격려를 통해 사기를 진작시킴으로써 저소득층에 제공되는 복지서비스의 질 향상을 도모코자 함

### □ 사업목표

- 직원 사기진작을 통하여 저소득층에 제공되는 서비스 질 향상 도모
- 사회복지체계 문제점 도출 및 개선방안 마련 기회 제공

### □ 추진방향

- 구청장과 직원간 간담회 정례화를 통한 조직의 역동성 강화
- 사회복지업무 문제점 및 발전방향, 애로사항 청취 및 격려

### □ 세부 추진계획

- 개최횟수 : 연 2회 (상·하반기 각 1회)
- 대 상
  - 사회복지전담 공무원 : 50명
  - 동 주민센터 사회복지담당공무원 : 29명
  - 사회복지인력관리 소관 국·과·팀장, 인사팀장 등
- 추진방법
  - 상·하반기로 구분 직렬별로 참여인원 적정 배분
  - 실질적인 효과 거양을 위하여 회당 10명 내외로 인원 구성
  - 건의·애로사항 사전 모니터링 및 관련부서 팀장 배석 조치
- 결과조치 및 관리
  - 간담회 개최결과 보고 및 개선방안 관련부서 시달
  - 개선방안 이행실태 확인 및 관리 등

### □ 기대효과

- 사회복지담당 격려 및 사기 진작을 통한 복지서비스의 질 향상 도모
- 직무역량 강화를 위한 전문교육 실시로 복지서비스 만족도 제고

### □ 소요예산 : 2,400천원

## 스스로 일어서게 하는 자립복지 구현

### 15 취업정보센터 활성화 - 구비 100%

취업에 어려움을 겪고 있는 지역주민의 취업능력 제고 및 취업기회를 제공하고, 구인기업에 대한 취업알선을 통하여 지역경제 활성화에 기여하고자 함

#### □ 사업목표

- 취업정보센터 기능과 역할 홍보를 통한 구인·구직자 이용 활성화
- 실질적인 취업알선 및 고용서비스 제공을 통한 고용안정 도모

#### □ 추진방향

- 적극적 취업상담 및 구인업체 발굴·개척
- 구직자 취업역량 강화를 위한 「취업대비교실」 운영
- 맞춤형 채용박람회 행사 개최

#### □ 세부 추진계획

- 취업상담 및 구인개척활동 실시
  - 구직자 맞춤형 취업상담 및 정보제공
  - 벤처기업 및 중소기업체 등을 대상으로 구인업체 발굴
- 구직자 취업역량 강화를 위한 「취업대비교실」 운영
  - 매월 셋째 화요일 “취업대비교실 운영의 날” 지정
  - 이력서·자기소개서 쓰는 법, 면접대응법 등 교육
- 채용박람회 행사 개최
  - 구인구직만남의 날 : 3월, 11월
  - 장애인 취업박람회 : 8월
  - 중견전문인력 채용박람회 : 5월

#### □ 기대효과

- 구직자 인력풀과 구인업체 풀 활성화로 맞춤형 인력취업정보 제공
- 실질적인 취업기회를 제공함으로써 장기근무를 유도함

#### □ 소요예산 : 10,176천원

관내(예비) 사회적기업을 적극 발굴하고 인건비 및 사업개발비를 지원함으로써 취약계층에 대한 일자리 제공 및 사회서비스 확충을 도모하고자 함

### □ 사업목표

- 지역내 (예비)사회적기업 적극 발굴(10개)
- 다각적 행·재정적 지원을 통한 (예비)사회적기업의 자립기반 조성
- 취약계층에게 양질의 일자리 제공 및 사회서비스 제공

### □ 추진방향

- 관내 서울형사회적기업 인건비 지원 및 지도점검·관리
- 설명회를 통하여 사회적기업을 알리는 홍보활동
- 사업개발비 지원 및 (예비)사회적기업 생산품 우선 구매

### □ 세부 추진계획

- 서울형사회적기업 인건비 지원 및 관리
  - 관리대상업체 : 노리단 등 23개 업체('11. 2월 현재)
- 사업개발비 지원
  - 사업내용 : 브랜드 개발, 기술·상품 개발 등에 필요한 재정지원
  - 대상선정 : 영등포구 사회적기업 육성위원회 심사·선정
  - 지원한도 : 업체당 20,000천원 이내
- 영등포구 사회적기업 육성위원회 설치
  - 위원구성 : 위원장 포함 15명 이내
- (예비)사회적기업 생산품 우선구매
  - 구매 목표치(구매예산 대비 10%내외)를 구청장 방침으로 정하여 추진

### □ 기대효과

- 취약계층 일자리 제공 및 사회서비스 제공 확대
- 안정적인 기업 활동으로 지역경제 활성화 기대

### □ 소요예산 : 70,000천원

근로능력이 있는 저소득 취약계층, 청년 미취업자를 대상으로 한 안정적인 일자리 창출 사업을 적극 발굴하고 향후 지역공동체 일자리사업을 통하여 지속가능한 소득증대로 연결하고 함

### □ 사업목표

- 일자리를 통한 지역공동체 활성화 및 지속가능한 지역발전 추구
- 지역공동체의 회복을 촉진 할 수 있는 사업을 지역실정에 맞게 발굴

### □ 추진방향

- 공공일자리사업 추진으로 취약계층에게 일자리를 제공하여 최소한의 생계보장

### □ 세부 추진계획

- 사업기간 : '11. 3 ~ 11월(8개월)
  - 1 차 : '11. 3. 2 ~ 6.30(4개월)
  - 2 차 : '11. 8. 1 ~ 11.30(4개월)
- 신청자격
  - 사회적취약계층 : 18세 이상인 근로능력자로서 가구소득이 최저생계비 120% 이하 이면서 재산이 1.35억원 이하인 자
  - 청년일자리사업 : 사업개시일 현재 29세 이하인 청년 미취업자
- 참여인원 : 175명
- 대상사업 : 8대사업(안정적·시장형 일자리사업, 지역주도형일자리사업)
- 추진일정(1차)
  - 사업참여자 모집 : 1.24 ~ 1.28(5일간)
  - 사업참여자 재산·소득조회 및 심사 : 1.31(월) ~ 2.25(금)
  - 사업참여자 확정 : 2.28(월)

### □ 기대효과

- 일자리사업을 통한 해당분야의 전문성을 습득, 지속가능한 소득증대로 연결

□ **소요예산** : 1,536,000천원(국 768,000, 시 384,000, 구비 384,000)

저소득 실업자에게 공공분야에서 일자리를 제공하여 최소한의 생계를 보장해 줌으로서 주민생활 안정을 도모하고자 함

### □ 사업목표

- 공공분야 일자리 확대를 통한 서민경제 활성화
- 저소득 실업자의 업무능력개발을 통한 자립의 기회 확대

### □ 추진방향

- 필수인력을 제외한 '현장근무인력' 중심으로 대상사업 선정
- 공공근로사업 참여 후 취업대비 교육을 통한 재취업 지원 및 지속관리

### □ 세부 추진계획

#### ○ 사업개요

- 추진기간 : '11. 1 ~ 12월
- 참여대상 : 18세 이상의 서울시민으로 실업자 또는 정기소득이 없는 일용근로자
- 배제대상 : 국민기초생활수급자, 실업급여수급자, 재학생 등
- 선발기준 : 재산상황, 연령, 여성세대주·장애인 여부, 가구소득을 종합적으로 고려하여 취약계층부터 우선순위 선발
- 참여인원 : 연 400명 (단계별 100명)

구분	계	1단계	2단계	3단계	4단계
사업기간	12월	1~3월	4~6월	7~9월	10~12월
참여인원	400명	100명	100명	100명	100명

- 대상사업 : 환경개선, 복지도우미 사업 등 현장근무인력 중심 사업

### □ 기대효과

- 근로능력이 있는 저소득 취약계층, 청년 미취업자를 대상으로 공공분야 일자리를 제공하여 최소한의 생계 보장
- 취업상담을 실시, 직업훈련 기회 제공으로 안정적 일자리로 연결

### □ 소요예산 : 1,138,912천원(시 520,000, 구비 618,912)



민·관이 협력하여 저소득층가구 청소년들에게 학원 무료수강 기회를 제공하여 학습기회 불평등을 해소함으로써 청소년들이 스스로 꿈을 디자인하도록 하고, 교육 복지 사람 중심의 새 영등포구를 구현하고자 함

### □ 사업목표

- 학원 무료수강 장학생 선발 ----- 200명
- 참여 학원 확대 ----- 60개

### □ 추진방향

- 영등포구보습학원연합회, 서울사회복지공동모금회, 영등포구 협력관계구축
- 대상자 선정 및 사후관리 등에 대한 장기적 계획수립에 노력
- 학습지원 및 인성교육, 기초학습 부진학생에 대한 멘토링 추진

### □ 세부 추진계획

- 선발인원 : 저소득층가구 초·중·고 재학청소년 200명
- 지원내용 : 학원 종합반, 단과반 수강권 및 교재
- 추진기관 및 역할
  - 영등포구 보습학원연합회 : 학원수강기회제공 및 대상자 관리
  - 서울 사회복지공동모금회 : 학원수강에 대한 100% 소득공제 혜택
  - 영등포구 : 사업기획, 대상자 추천 및 선정, 학원교재비 지원
- 참여학원 및 장학수강생 사후 관리
  - 학원수강 중도탈락자 멘토링 연계(3월)
  - 참여학원 애로사항 청취 및 의견 반영(6월/12월)
- 참여 학원에 대한 인증현판 제공, 표창 수여 등으로 사기진작 도모

### □ 소요예산 : 비예산

서울형 그물망복지의 일환으로 희망플러스·꿈나래 통장 사업을 실시하여 저소득층의 저축을 통한 목돈마련 기회를 제공함으로써 자녀 교육자금 마련 및 자립기회 제공으로 탈 빈곤의 토대를 구축하고자 함

### □ 사업목표

- 다양한 홍보 방법을 활용하여 신청자 적극 발굴
- 참여자에 대한 사례관리 내실화로 중도탈락 예방 및 연계서비스 제공

### □ 추진방향

- 저소득주민 참여 확대를 위한 홍보 강화
- 참가자 선정의 공정성 확보를 위한 심의위원회 구성 및 운영
- 참가자에 대한 지속적인 사례관리 실시로 사업효과 제고

### □ 세부 추진계획

- 추진기간 : 상·하반기 1회씩
- 선발절차 : 신청접수 → 자격확인, 금융조회 등 → 구 심의 → 시 면접
- 지원방법 : 매월 참가자 저축액에 상응하는 금액 매칭적립(1:1) 지원
  - 희망플러스 통장 : 18세 이상의 근로빈곤층 가구 자산형성 지원
  - 꿈 나 래 통장 : 자녀의 교육자금 마련을 지원
- 구 심의위원회 구성의 특성화 및 전문화
  - 사례관리 경험 및 역량이 풍부한 민간위원으로 구성
- 사례관리기관 운영(4개소) : 신길종합사회복지관, 영등포종합사회복지관, 영등포지역자활센터, 영등포노인종합복지관
  - 참가자에 대한 상담 및 금융교육, 부가서비스 지원 등
- 구에서 통합금융교육 실시(1회) : 사업 참가자 200명
- 사업홍보
  - 구 홈페이지, 전광판, 소식지, 일간지 등 홍보
  - 홍보용 배너 및 접수창구 제작·설치 : 18개 동주민센터
  - 동주민센터, 사회복지기관, 어린이집 등 홍보 포스터, 리플릿 배부

### □ 소요예산 : 비예산(시 직접배정 사업)

### Ⅲ. 신규·주요투자사업

#### 1 자원봉사활성화 인센티브제 운영 - 비예산

자원봉사자를 대상으로 간접적·경제적 인정 및 보상 차원의 직접적인 혜택 제공을 통해 봉사자의 사기진작과 자긍심을 고취하고 자원봉사 인센티브를 확대하여 봉사와 나눔 문화가 확산되는 계기를 마련코자 함

**사업목표**

- 자원봉사자에 대한 지원과 사기진작을 통한 봉사 인프라 확대

**추진방향**

- 자원봉사 참여 확대와 지속성을 강화하는 방향으로 추진
- 인정·보상은 자원봉사자 중심으로 공정하고 합리적으로 추진

**세부 추진계획**

- 운영기간 : '11. 2~ 12월
- 대 상 : 전년도 봉사시간이 100시간 이상인 자원봉사자
- 인 원 : 1,500여명
- 추진방법 : 인센티브 제공관련 부서와 제공범위 및 할인을 협의·조정
- 인정·보상 기준(안)

유 형	대상시설 및 내용	제 공 내 용	관계부서
주차요금	구민회관 주차장	1시간 무료주차후 50%할인	행정지원과
	구청 및 공영주차장	30분 무료주차후 20%할인	주차문화과
예방접종	인플루엔자	60세 이상 상위 100명 무료(실비)	건강증진과
아트홀 이용	구청 주관 공연	무료입장권(공연별 일정비율)	문화체육과
대학생 아르바이트	우선기회 제공	선발인원 대비 일정비율	주민자치과

- 인센티브 대상자 확인용 카드발급 및 운영 : '11. 2월

**기대효과**

- 자원봉사자의 소속감 강화 및 사기진작 도모
- 봉사활동에 상응하는 보상을 통해 참여의 지속성 유지

**소요예산 : 비예산**

## 2 복지 리콜서비스 - 구비 100%

사회복지통합망 개통 이후 사회복지 대상자에 대한 소득 및 자산조사의 공정성, 투명성 확보로 수급중지 사례가 증가된 반면, 중지대상자는 생활고에 시달리는 경우가 많아 중지결정 3개월 이후 그간의 생활형편을 살피고 필요한 복지서비스를 제공하는 등 중지대상자 관리를 통해 빈곤의 악순환을 방지하고 사람 중심의 복지 영등포를 구현하고자 함

### □ 사업목표

- 수급 중지자에 대한 사후 관리를 통하여 복지서비스 누락을 방지하고 서비스 수혜자격 결정에 대한 신뢰도 및 복지서비스 만족도 향상에 기여

### □ 추진방향

- 보장중지 사유별 대상자별 관리를 통하여 대상자를 월별 확보하고 소득, 재산내역 변경이 추가되는 3개월 이후 재확인
- 연도별 지침변경 내역에 따른 수급대상자 책정 가능성 여부를 확인하여 대상자에게 안내
- 확인내용을 바탕으로 수급권 재신청 유도, 타서비스 연계 추진 및 종료 등 재결정

### □ 세부 추진계획

- 사업기간 : '11. 1 ~ 12월(12개월)
- 리콜서비스 모니터링단 구성 : 통합관리팀 직원 및 각 동 복지위원
- 모니터링 활동
  - 수급자 중지 명단 확인(매월 1회) → 안내문 발송 → 수급중지 이후 3개월 경과자에 대한 전화 및 방문상담
- 모니터링 이후 처리 방안
  - 서비스 선정기준 적합자 : 서비스 신청 안내 및 재신청 유도
  - 서비스 선정기준 부적합자
    - 지역사회 내 민간복지자원 연계 및 관리
    - 서울형 그물망복지 등 긴급복지자원 연계 및 관리 등

### □ 기대효과

- 사회안정망 강화 및 복지 신뢰도 및 서비스 만족도 향상에 기여

### □ 소요예산 : 6,000천원(추경예산 확보 예정)

### 3

## 마을기업 육성 사업 - 국 50, 시 25, 구비 25%

지역주민이 행·재정 지원에 의존하지 않고 지역공동체에 기초한 비즈니스를 통해 안정적 소득 및 일자리를 창출하여 지역 풀뿌리형 사회적 기업으로 육성 발전시키고자 함

### □ 사업목표

- 지역 풀뿌리형 사회적 기업으로 육성 발전

### □ 추진방향

- 지역사회 수준의 소규모 사업이면서 지속적 경영자립이 가능한 사업발굴
- 이익추구를 제1의 목적으로 하지 않는 적정 이익의 사업을 추구하고 지역의 안정적 일자리 창출 및 지역공동체 활성화 기여

### □ 세부 추진계획

- 사업기간 : '11. 3 ~ '12. 2월(12개월)
- 참여단체 : 지역문제를 비즈니스적 방법으로 해결하기위한 부녀회, 주민자치위원회, 비영리 시민단체, 지역단위의 소규모공동체 등
- 사업선정 : 3개 사업
- 대상사업 유형
  - 지역자원 활용형 : 공공부문 위탁사업, 재래시장상가 활성화사업 등
  - 친환경 녹색에너지형 : 쓰레기 폐기물 처리 및 자원재활용사업 등
  - 생활지원 복지형 : 저소득 취약계층지원사업, 다문화가족 지원사업
- 추진일정
  - '11. 2월 : 사업자 공모 및 사업 신청서 접수(영등포구)
  - '11. 2월 : 사업계획서 추천(영등포구 → 서울시 → 행정안전부)
  - '11. 2월 : 사업단체 심사선정(행정안전부 → 서울시 → 영등포구)
  - '11. 2월 : 약정체결(영등포구 ↔ 선정단체)
  - '11. 3월 : 사업실시

### □ 기대효과

- 지역특성에 맞는 사업발굴로 일자리 창출
- 지역주민 및 단체 참여로 지역경제 활성화

### □ 소요예산 : 166,000천원(국 83,000, 시 41,500, 구비 41,500)

## IV. 2010년 주요업무 추진실적

### 1 제2기 지역사회복지계획 수립

#### □ 추진실적

- 추진단 구성 및 회의 개최
  - 구성인원 : 총 30명(공공 14, 민간 15, 용역기관 1)
  - 회의개최 : 총 6회
    - 용역기관 선정, 욕구조사 분야 선정, 설문내용 등 검토)
- 용역기관 선정 : 중앙대학교 산학협력단
- 지역복지욕구 및 자원조사 : 12개 분야 2,000명
- 용역 중간보고회 개최 : 복지욕구 및 지역자원 조사결과 보고
- 복지부문별 사업계획 수립
- 사업설명회 개최 및 주민의견 수렴
- 최종보고회 및 지역사회복지대표협의체 심의
- 계획수립 완료 및 제출(구⇒서울시) : 저소득 복지 등 12개 분야 220개 사업

### 2 사회담당 공무원 역량강화 교육 및 간담회 실시

#### □ 추진실적

- 개최일 : '10.12.16
- 장 소 : 공군회관
- 참여인원 : 구 및 동 주민센터 사회복지담당 68명
- 주요내용
  - 각종 시책 등 현안업무 및 역량강화 교육
    - 강 사 : 한국보건복지개발원 이상용 원장
    - 강의주제 : 사회복지담당공무원의 사명과 역할
  - 서울형 그물망복지 등 영상물 상영
  - 사회복지담당공무원 격려 애로 청취 등

### 3

## 자원봉사 역량 강화

### □ 추진실적

- 자원봉사 캠프 활성화 및 상담가 역량강화
  - 자원봉사대학 및 심포지엄 개최 : 8회 1,239명
  - 캠프 활성화 포럼 및 토론회, 전산교육, 전문교육 : 7회 182명
  - 권역별 자원봉사캠프 간담회, 멘토링, 워크숍 등 : 17회 382명
  - 자원봉사캠프 활동지원강화 : 자원봉사 티셔츠 438개
- 자원봉사 수요처 발굴 및 소식지 발간
  - 수요처 자원봉사 관리자 교육 : 3회 68명 (간담회와 병행 실시)
  - 수요처 일감찾기 프로그램운영(복지관탐방) : 12회 187명
  - 자원봉사소식지 발간 및 E-Newsletter 발송 : 5회
- 자원봉사자 상해보험 가입 : 7,171명 15,008천원
- 수요자 맞춤형 자원봉사 프로그램
  - 여의도 봄꽃축제 자원봉사활동 : 1회 2,000명(4월)
  - 농촌돕기 자원봉사활동 : 3회 520명
  - 장애인세상밖으로의 도전 프로그램 운영 : 1회 90명
  - 청소년 자원봉사 프로그램 운영(놀토 및 방학프로그램) : 69회 709명

### 4

## 종합사회복지관 운영·관리

### □ 추진실적

- 복지관 운영비 등 지원(1,207,529천원 - 시비 95, 구비 5%)
- 신길종합사회복지관 기능보강사업
  - 내 용 : 시설(샤워장) 보수 및 영상장비 구입
  - 사 업 비 : 8,450천원(시비 20, 구비 70, 자부담 10%)
- 프로그램 운영(총 11개사업 42개분야 172개프로그램)
  - 영등포종합사회복지관 : 6개사업 21개 분야 67개 프로그램
  - 신길종합사회복지관 : 5개분야 21개 분야 105개 프로그램
- 프로그램 운영(총 11개사업 42개분야 172개프로그램)
  - 영등포종합사회복지관 : 6개사업 21개 분야 67개 프로그램
  - 신길종합사회복지관 : 5개분야 21개 분야 105개 프로그램
- 종합사회복지관 지도·점검실시(2회-상·하반기)

## 5 사회복지협의회 지원

### □ 추진실적

- 사회복지협의회 운영비 및 인건비 지원 : 125,719천원
- 사회복지협의회 사업 실적
  - 협의조정 사업 : 사회복지 정책위원회 정례회의 개최(12회)  
사회복지의 날 기념식(9.1)  
사회복지종사자 워크숍 개최(9.2~9.3)
  - 정책개발 사업 : 사회복지포럼 개최(2회)
  - 교육지원 사업 : 어린이 나눔교육(6회), 지역주민복지교육(1회)  
영등포구 사회복지종사자 실무교육(1회)  
아동위원 사회복지강좌(2회), 보육시설장 워크숍(1회)
  - 조사연구 사업 : 협의회 정체성 확립을 위한 조직진단(2.22~3.5)
  - 복지지원 사업 : 저소득 주민 지원사업(1,103명)
  - 홍보출판 사업 : 사회복지 종합소식지 '하제' 발간(연 4회)
  - 사랑의 빨래방 : 161건(개인 112, 시설 49개소) 이불 2,793채

## 6 사랑의 푸드마켓·뱅크 운영 실적

### □ 추진실적

- 푸드마켓 운영비 지원 : 92,962천원(구비 74,192, 시비 18,770)
  - 인건비 67,996천원, 운영비 24,966천원
- 푸드뱅크 운영비 지원 : 25,152천원(구비 11,766, 시비 13,386)
  - 인건비 420,904천원, 운영비 4,248천원
- 푸드마켓 사업 실적
  - 푸드마켓 이용자 : 15,982명(기탁 329,789천원/배분 502,256천원)
  - 푸드마켓 나눔 사업 실적
    - 설날 및 중추절맞이, 김장나누기 등 식품나눔 행사(5회)
    - 식품나눔의 날 및 찾아가는 이동푸드마켓 행사(7회)
- 푸드뱅크 사업 실적
  - 기탁 937,893천원, 배분 896,228천원
- 푸드마켓·뱅크 위생 지도·점검 실시(1회)



## 7 이재민 구호업무 추진 실적

### □ 추진실적

- 이재민 발생에 따른 구호물품 배분 현황 : 9.21 집중호우시
  - 수 량 : 응급구호세트(기본용) - 1,281개
  - 응급구호세트(개인용) - 2,733개
  - 재가구호세트 - 1,214개
- 기업(SK-월드비전) 지원물품 : 150세트(부르스타 및 건조식품 세트)
- 삼성전자 가전제품 수리 서비스 실시 : 40가구
- 재해구호협회 세탁봉사 : 40가구 300봉지 수거 세탁(1봉지 50ℓ)
- 수해복구 자원봉사 활동 실적
  - 인 원 : 449명(자원봉사연합회, 의경봉사단, 소방서봉사단 등)
  - 내 용 : 대림1, 2동 침수지역 청소, 세탁, 도배 및 장판봉사 등
- 이재민 응급구호비 지급 : 1,193세대 105,042천원
- 이재민 의연금 지급 : 1,180세대 1,180,000천원

## 8 희망플러스·꿈나래 통장 사업

### □ 추진실적

- 희망플러스 및 꿈나래 통장 사업 참가자 선발 : 438명

구 분	총선발인원	희망플러스 통장		꿈나래 통장	
		신청인원	선발인원	신청인원	선발인원
계	438명	신청인원	선발인원	신청인원	선발인원
1차	152명	226명	72명	221명	80명
2차	135명	166명	77명	193명	58명
3차	151명	180명	88명	169명	63명

- 서류심사를 위한 구 심의위원회 개최 : 4회
  - 민간위원(5명)으로 구성하여 심의의 공정성 및 객관성 확보
- 사례관리기관 지원 및 관리 : 신길종합복지관 외 3개소
  - 사례관리기관 점검 및 애로사항 청취(4. 8~4.12)
  - 구에서 통합금융교육 실시(8.21) : 사업 참가자 200명
- 사업홍보 : 동 주민센터 홍보용 배너 및 접수창구 제작·설치
  - 구 소식지, LED게시판, 보도자료 등 사업 홍보 46회
  - 차상위복지급여자, 탈락자 등 SMS 문자, 전화안내를 통한 1:1 홍보

## 9 지역사회서비스(바우처)사업

### □ 추진실적

- 이용자 수 및 집행금액 : 11,618명 377,152천원
  - 아동인지능력향상 서비스 : 10,130명 211,654천원
  - 문제행동아동조기개입서비스 : 1,369명 154,618천원
  - 자녀사랑 부모학교 : 119명 10,880천원
- 제공기관 및 동주민센터 담당자 간담회 실시 : 4회
- 영등포 소식지 등 홍보 실적 : 4회
- 제공기관 9개소 지도 점검 : 사업비 집행, 바우처 결재 카드 관리 등

## 10 영롱이 그물망복지센터 운영

### □ 추진실적

- 사례관리 : 욕구조사 203가구, 대상자 선정 131가구
- 서비스연계 및 지역자원 발굴 실적 : 394건 연계
- 민간기관과의 서비스연계를 위한 사례관리 협약 체결
  - 사랑과행복나눔재단 위기상황극복비 지원 : 24,500천원 지원
  - 사례관리운영위원회 6개 기관과 사례관리 활성화를 위한 협약 체결
- 홍 보 : 사회복지통합서비스 안내 리플렛 10,000부 제작
  - 사회복지사업안내 책자 1,200부 발간
  - 찾아가는 현장상담 홍보 : 18회(남부고용지원센터 등)
  - 2010 “행복찾기 희망지도”사례관리모음집 발간 : 300부 배부
- 외부기관 평가 : 2010 서울형 그물망복지사업 최우수구 수상

## 11 긴급복지지원 사업

### □ 추진실적 : 241건 461,468천원

구분	의료비	생계비	주거비	전기요금
건수	228	10	2	1
금액	453,998	6,362	608	500

- 사랑성금, 국민기초수급자 책정 등 타지원 연계 : 18건
- 위기가정지원사업 등 복지시책 교육(10.20) : 통장 400명

## 12 사회공헌 활성화를 통 행복파트너 구축

### □ 추진실적

- 영등포사랑성금 행복파트너사업 지원(연중) : 503,365천원
  - 저소득주민 977가구 250,384천원
  - 사회복지기관(시설) 186개소 235,222천원
  - 청소년 드림코칭 학원교재비 지원 162명 17,759천원
- 커뮤니티임팩트사업(방임아동지원사업) 지원 : 70,000천원
- 제2회 사회복지제안기획공모사업 지원 : 9개 기관 69,711천원
- 사례관리가구 위기가정 상황극복비 자원 연계 : 25,000천원
- 지역사회 자원발굴을 통한 연계(연중) : 343,886천원
  - 경륜사업 본부 등 사회공헌활동 기업 연계 : 57,400천원
  - 산와머니 등 신규 자원 67개소 발굴 연계 : 802가구 286,486천원

## 13 청소년희망디자인 드림코칭

### □ 추진실적

- 참여기관 협약식 체결 : '10. 2.17
  - 영등포구보습학원연합회 : 보습학원 수강 기회 제공 및 인성개발 노력
  - 서울사회복지공동모금회 : 사업참여학원장에 대한 기부금 영수증
  - 영등포구 : 저소득층가구 자녀 중 참여자 선발.연계 및 사업총괄
- 1차 추진 : '10. 2 ~ 12월
  - 총 49개 학원 참여/ 수강장학생 131명 선발
  - 장학수강생 장학수강증 수여(2.25) 및 학원수강(3~12월)
- 2차 추진 : '10. 7 ~ 12월
  - 총 19개 학원 참여/ 수강장학생 43명 선발
  - 장학수강생 장학수강증 수여(7.28) 및 학원수강(8~12월)
- 3차 추진 : '10.12 ~ '11.12월
  - 총 60개 학원 참여/ 수강장학생 176명 선발
  - '10.12.18 선발학생 오리엔테이션 및 참여학원 인증현판 수여 등
- 학습능력부진학생에 대한 중앙대 가족복지학과 멘토링 연계 : '10.8월
- '10년 상반기 서울 창의상 창의실행부문 장려상 수상
- '10년도 영등포구 창의행정 우수사례 최우수상 수상

## 14 복지대상자 통합조사 및 관리

### □ 추진실적

○ 조사현황(세대) (‘10.12월말 현재)

총신청 (세대)	조사완료건수									조사중
	계	기초수급자	한부모가족	보육	기초노령	장애연금	차상위 (의료자활장애)	희귀난치성질환자	교정시설 출소에정자	
9,272	7,481	1,435	211	2,323	2,291	430	713	44	34	1,791

○ 관리현황(건) (‘10.12월말 현재)

변동자료 적용			서비스 자격 여부 판단 (책정/중지)							근로능력 평가
사망 등	전·출입	소득 재산	기초수급	기초노령	장애수당	한부모	영유아보육	차상위자활등		
1,049	3,007	4,235	110 526	50 431	71 243	15 141	1,543 1,786	15 77	1,764	

## 15 취업정보센터 운영

### □ 추진실적

○ 취업상담 창구 운영 : 직업상담사 3명, 공공근로사업 참여자 2명

구분 (‘10.12월)	구직등록			구인등록		알선 (건)	취업 (명)	취업률 (%)
	계	남	여	업체	인원			
계	5,370	2,780	2,590	1,079	3,024	24,977	2,438	45

- 동 주민센터 취업상담창구 설치 운영(18개소, 7월)
- 구인·구직 만남의 날 개최(매년 2회)
  - 3.18(목) 영등포아트홀(참여인원 900여명, 참여기업 49개)
  - 12.3(금) 영등포아트홀(참여인원 700여명, 참여기업 40개)
- 일자리데이 구인·구직 만남의 광장 개최(매월 11일)
  - 5 ~ 10월(6회 개최, 영등포구청역 2번출구 만남의 광장)
  - 참여인원 610여명, 참여기업 25개(직접참여)
- 장애인 취업박람회 개최
  - 8.27(금) 영등포아트홀(참여인원 650여명, 참여기업 34개)
- 취업지원 업무 강화를 위한 「취업대비교실」 운영 : 7회 309명 참여
- 찾아가는 구인개척활동 : 방문업체 4,423개, 구인등록 342명, 취업 176명
- 구인구직업무 유관기관 협약 체결 : 근로복지공단 등 3개 기관

## 16 사회적기업 발굴·육성 지원

### □ 추진실적

- 사회적기업 현황(2010년도 서울형사회적기업 발굴 : 19개소)

구분	계	노동부 사회적기업	노동부 예비사회적기업	서울형 예비사회적기업
현황	40개소 65명	12개소 227명	8개소 166명	19개소 259명

- 서울형예비사회적기업체 고용실적, 노동부인증요건 등 점검 : 10개 업체
- 지자체 사업개발비 지원 : 34,000천원(국비 20,000, 구비 14,000)
- 『영등포구 사회적기업 육성 및 지원에 관한 조례』 제정·공포 : 9.30
- 사회적기업 생산품 우선구매 : 135건 381,388천원

## 17 공공근로 사업

- 공공근로사업 참여 현황

목표인원	참여인원	1단계	2단계	3단계	4단계
400	606	235	169	93	109

- 공공근로 추진사업 현황 : 37개 부서, 40개 사업
  - 새마을문고 정보화사업, 공원녹지 조성사업, 동단위 생활환경 개선사업 등

## 18 지역공동체 일자리 사업

### □ 추진실적

- 지역공동체일자사업 참여 현황

목표인원	신청인원	선발배치	포기인원	추가배치	현인원
509	930	513	113	307	707

- 예산집행현황
  - 예산액 : 2,316백만원(인건비 1,732, 재료비 584)
  - 집행액 : 2,006백만원(인건비 1,678, 재료비 327)
- 희망근로사업 종료자 지역공동체일자사업 전환 배치 : 251명
  - 근무기간 : '10.11.1 ~ 11.30 (1개월)
- 근로자 보건·안전교육 : 4회 992명
- 복지시설 등 11개 사업장 점검 : 11.12 ~ 11.16(3일간)