

제206회 구의회 임시회

2018. 2. 23. ~ 3. 6.

청림 명동포구

2018년 주요업무 보고



위 생 과

보고 순서

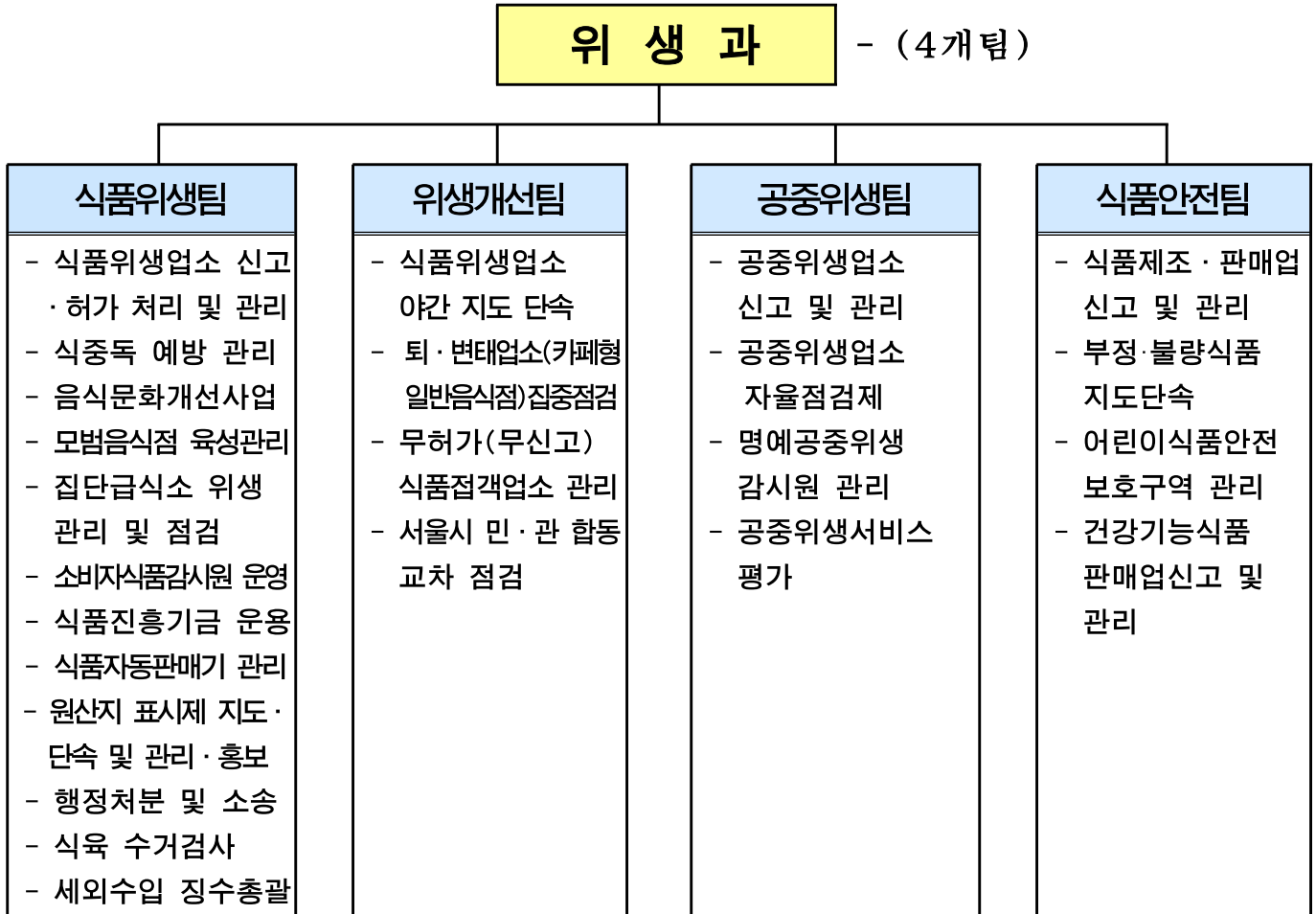
I . 일 반 현 황 . . . **1**

II . 2018년 주요업무 계획 . . . **3**

III . 신규(주요) 투자사업 . . . **21**

I. 일반 현황

1 조직



2 인 력

구 분	계	일 반 직						관 리 운 영 직				별 정 직 · 임 기 제				
		4급	5급	6급	7급	8급	9급	6급	7급	8급	9급	6급	7급	8급	9급	
정 원	22		1	4	6	6	5									
현 원	21		1	6	6	5	2	1								
과부족	△ 1		-	2	-	△ 1	△ 3	1								

3

주요시설 및 장비

구분	명칭	현황	비고
장비 (4종35대)	차량	마티즈(2005년식)	식품안전팀
	갤럭시노트	9대	
	손씻기 뷰박스	18대	식품위생팀
	ATP측정기	7대	

4

예산현황

(단위: 천원)

단위사업명		예산액	전년도 예산액	증(△)감
계		1,841,274	1,933,366	△92,092
일반	소계	197,680	180,219	17,461
	안전한 식품위생환경 조성	11,456	11,456	-
	식품접객업소의 위생관리	3,960	4,460	△500
	공중위생서비스 수준향상	14,700	14,400	300
	식품안전관리 강화	29,890	22,790	7,100
	음식점 원산지표시제 지도·관리	5,868	4,868	1,000
	기본경비	131,806	122,245	9,561
기금	소계	1,643,594	1,753,147	△109,553
	식품진흥기금 운영	463,620	536,980	△73,360
	보전지출	1,179,974	1,216,167	△36,193

Ⅱ . 2018년 주요업무 계획

연번	사 업 명	쪽
①	식중독 ZERO! 사전예방 체계 구축	4
②	올바른 식습관 보급 및 건전한 음식문화 정착	7
③	음식점 원산지 표시제 정착	9
④	식품자동판매기 지도·관리	11
⑤	식품접객업소 위생수준 개선	12
⑥	공중위생서비스 개선 및 수준향상	14
⑦	공중위생업소의 위생관리 및 구민 건강 보호	16
⑧	위해식품 근절 및 안전한 제조·유통 환경 조성	17
⑨	어린이 식생활 안전 관리	19

식중독 발생 현황 등 데이터를 분석하여 식중독 발생 취약 시기별, 시설별 민·관 협업을 통하여 집중 지도점검 및 홍보(교육)를 실시, 선제적이고 효율적인 식중독 예방관리로 소비자 안심 외식환경 조성 및 식중독 제로! 건강도시 영등포를 구현하고자 함.

□ 추진방향

- 식중독 발생 신속대응체계 구축
- 전문컨설팅 요원 위촉 및 활용을 통한 교육, 홍보활동 전개
- 식중독 발생 제로를 위한 식품취급시설 집중관리 및 위생 점검 강화
- 식중독 예방 교육 및 홍보 강화로 식중독 예방의식 고취

□ 사업개요

- 기 간: 연중
- 대 상: 총1,500개소(집단급식소 및 50인 미만 어린이급식소 등 식중독 취약업소)
- 주요추진사항
 - 집단급식소 등 집중관리시설 지도점검 : 상·하반기(연2회)
 - 계절별 다소비 식품 취급업소 지도점검 및 수거검사 실시
 - 일반음식점(위생취약업소) 식중독 컨설팅 프로젝트 추진
 - 학교 및 어린이급식소 위생관리 컨설팅 제공
 - 식중독 예방 교육 및 홍보 : 연중
 - 식중독 발생 대비 신속 대응 체계 유지

□ 세부추진계획

- 집중관리시설 위생 관리 지도·점검 : 연 2회(상·하반기)
 - 대 상 : 집단급식소 270개소, 집단급식소 식품판매업소 45개소
 - 기 간 : 연 2회(3월, 9월)
 - 점검방법 : 1차 소비자식품위생감시원(2인1조)을 통해 점검실시, 부적합업소 2차 동담당 공무원 현장 위생점검 실시
 - 점검내용 : 식자재 관리상태, 배·급식관리, 식품의 위생적 취급기준 준수여부 등

- **계절별 다소비 식품 취급업소 지도점검 및 수거검사 실시**
 - 대 상 : 200개소(수산물·김밥·냉면·콩국수 등 취급업소, 빙수·케이크 취급 제과점)
 - 기 간 : 연중 (하절기, 동절기 위주 실시)
 - 추진내용
 - 계절별 다소비 식품 취급업소 위생지도 점검(조리장, 식자재, 개인위생 상태 등)
 - 다소비 식품(김밥, 냉면육수, 콩국수, 슬러쉬, 초밥, 케익 등) 수거검사 의뢰

- **일반음식점(위생취약업소) 식중독 컨설팅 프로젝트 추진**
 - 대 상 : 800개소[소규모 일반음식점(위생취약 민원발생 업소 포함)]
 - 기 간 : 연중
 - 추진방법
 - 1차 소비자식품위생감시원(2인1조)을 통해 점검실시, 부적합 업소에 대하여 2차 동담당 공무원 현장 위생점검 실시
 - 영업장 위생관리 및 개인위생관리 미흡부분 현장 개선 교육 실시
 - 도마, 칼 등 조리기구 및 종사자 손 간이오염도 검사 실시
 - ☞ 위생관리에 대한 경각심 제고 및 업소 위생수준 향상 효과

- **학교 및 어린이집 급식소 식중독 컨설팅 프로젝트 추진**
 - 대 상 : 학교 43개교, 어린이집 급식소 170개소(50인 미만)
 - 기 간 : 2월, 8월
 - 추진내용
 - 위생관리 전문가 활용, 업소별 1:1 방문하여 위생관리 상태 진단 후 문제점에 대한 컨설팅 실시
 - 영업장 위생관리 및 개인위생관리 미흡부분 현장 개선 교육 실시
 - 도마, 칼 등 조리기구 및 종사자 손 간이오염도 검사 실시
 - ☞ 위생관리에 대한 경각심 제고 및 업소 위생수준 향상 효과
 - 만족도 조사
 - 컨설팅 실시 시 만족도 조사 병행

- **식중독 예방·홍보**
 - 식중독 지수 휴대폰 문자서비스(SMS) 실시
 - 식중독 지수 문자서비스 대상

대 상	계	집단급식소 (학교급식소 포함)	어린이집	일반음식점 영업주	구청직원 (필수요원·구의원)
인 원	7,326	310	170	6,609	237

· 발송기준 : 식중독 지수 위험단계(86) 이상

- 뷔박스 대여

· 대여대상 : 관내 기관(어린이집 24개소, 병원 24개소 등)

· 대여기간 : 1회 10일 기준

- 학교 뷔박스 대여사업

· 대여대상 : 43개교

· 대여기간 : 30일

* 1개월에 7개교씩 관내 전 학교대상 실시(3월~6월, 9월~11월)

- 1830 손씻기 홍보(각종 구 행사시 병행 실시 연 10회)

- 식중독예방 홍보물 제작 배포(5종 55,000부)

- 구 행사(단오축제, 봄꽃축제, 구민의 날 행사 등)시 홍보관 운영

- 캠페인 전개 실시(연4회 - 2월,5월,8월,11월)

○ 식중독 예방 교육

- 소규모 사회복지시설 조리종사자 식중독 예방 교육 1회

- 일반음식점 영업주 등 식중독 예방 교육 6회

- 소비자식품위생감시원 교육 2회

- 식품위생감시원 교육 2회

- 교육 후 만족도 조사 실시

○ 식중독 발생 대비 신속 대응 체계 유지

- 기 간 : 연중

- 내 용 : 상시 비상연락체계 구축(집단 설사환자 발생 시 즉각 응소)

- 하절기 식중독 비상근무반 편성운영 : 역학조사반(보건지원과)과 연계 운영

□ **소요예산: 69,000천원(구기금 69,000)**

스마일디쉬 캠페인, 나트륨섭취 줄이기 환경 조성, 음식점 위생등급평가 실시 등을 통해 국민의 올바른 식습관 형성을 돕고, 선진 음식문화 정착 및 누구나 믿고 찾을 수 있는 외식문화를 조성하고자 함.

□ 추진방향

- 남은 음식 재사용 방지를 통한 위생적이고 안전한 식문화 정착
- 나트륨 섭취량 줄이기 등 건강 식단 실천을 위한 공감대 형성
- 모범업소 등 우수음식점 위생수준 향상을 통한 쾌적한 위생환경 구축

□ 사업개요

- 기 간 : 연중
- 대 상 : 관내 식품접객업소 및 국민
- 주요 추진사항
 - 음식문화 개선을 위한 스마일디쉬 캠페인 전개
 - 나트륨 섭취 줄이기 환경 조성을 위한 저염 참여업소 관리
 - 음식점 위생 수준 향상을 위한 우수음식점 육성

□ 세부추진계획

- 음식문화 개선을 위한 스마일디쉬 캠페인 전개
 - ※ 스마일디쉬란? : 스스로 드신 음식 마지막 한 그릇에 1(하나)로 모아주세요.
 - 대 상 : 관내 일반음식점 6,609개소
 - 추진효과 : 남은 음식 재사용 예방, 간소한 상처림 확산, 음식물쓰레기 감량화
 - 추진방법
 - 현장캠페인 진행(지도점검, 시설조사 등 업소방문시 캠페인 홍보 병행)
 - 홍보관 운영 10회(영업주 위생교육 8회, 봄꽃축제 1회, 국민의 날 1회)
 - 캠페인 홍보물 배포
- (2017년도 기배부 4,000개소, 2018년도 소요량 2,500개소)

○ 나트륨 섭취 줄이기 환경 조성을 위한 저염 참여업소 관리

- 대 상 : 관내 일반음식점 약 200개소(2017년 기존 참여 업소 기준)
- 추진방법
 - 저염 식단 이행 권장 및 저염식 홍보
 - 저염 실천 음식점 지정을 위한 월별 염도 모니터링 실시
- 참여업소 지원
 - 수저 세팅지 등 희망업소 대상 인센티브 물품 지원
 - 서울시 및 자치구 연계 참여업소 홍보 실시

○ 음식점 위생 수준 향상을 위한 우수음식점 육성

- 모범음식점 지정·관리
 - 지정현황 : 131개소(전체 일반음식점의 1.9%)
 - ※ 향후 위생등급평가와 일원화 예정(정확한 통합 시기는 미정)
 - 신규 지정 : 6월, 11월 연2회 위생등급평가 ' 좋음 ' 등급 이상 업소 중 신청업소
 - 재 지정 : 매년 11월 기존 모범음식점 중
 - 모범음식점 점검 : 연 2회 실시(5월, 11월)
 - 표지판 교부 : 신규·훼손·분실시 교부, 표지판 넘버링하여 관리대장에 기록
 - 표지판 회수 : 지정 취소 및 폐업시 표지판 즉시 회수(반납) 처리
 - 모범업소 지원 : 모범업소 육성자금 융자(구기금), 지정증 및 표지판 제공 등
- 일반음식점 위생등급평가 실시
 - 대 상 : 관내 일반음식점 중 희망업소 100개소
 - ※ 위생관리가 우수한 관내 300㎡ 이상 대형업소 중 미 참여 100개소 참여 유도
 - 접수방법 : 영업주가 직접 식약처 접수
 - 기 간 : 연중(등급 접수 후 60일 이내 평가완료)
 - 평가방법 : 식약처 주관으로 식품위생전문기관에 위탁 평가
 - 평가지표 : 개인위생 및 조리장, 식품의 위생적 관리 등 등급별 지표 상이
 - 결과통보 : 최종 접수 현황 및 등급 결과는 12월 이후 식약처에서 통보
 - 우수업소 지원 : 위생등급 표지판 제공, 우수업소 홍보, 출입검사 면제 등

□ 소요예산: 71,650천원(구기금 71,650)

음식점 및 급식소에서 소비자가 안심하고 식재료를 선택할 수 있도록 원산지 표시제의 지도점검 및 홍보를 강화하여 바른 먹거리를 공급하고 소비자의 권익을 확대하고자 함.

□ 추진방향

- 규제 위주에서 벗어난 지도 중심 행정 추진
- 위생 및 원산지 통합 지도로 영업주 불편 최소화
- 선 지도 후 점검으로 영업주 자율 시정기회 제공 및 책임실천 유도

□ 사업개요

- 기 간: 연중
- 대 상: 6,919개소

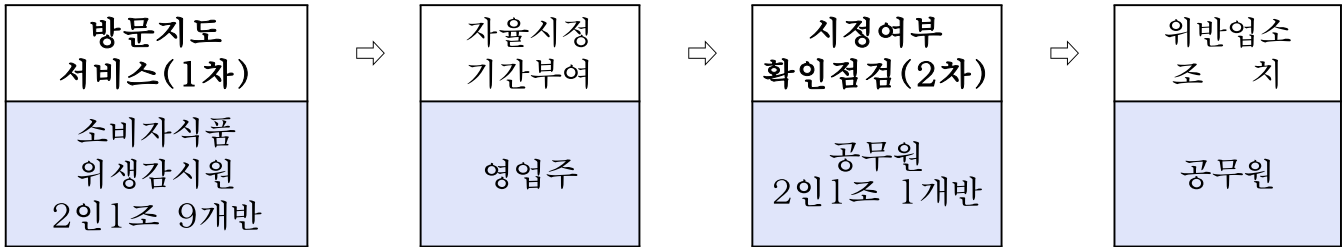
구 분	계	일반음식점	집단급식소
대 상	6,919	6,609	310
목 표	2,174	1,864	310

- 내 용
 - 식품접객업소 원산지표시제 관리 및 지도·점검
 - 쇠고기 한우 수거 및 유전자 검사

□ 세부추진계획

- 식품접객업소(일반음식점) 원산지표시제 관리 및 지도·점검
 - 서울시 식품정책과 음식점 위생 및 원산지도서비스 실시계획에 의거
 - 2017년 기준 영업장면적 50~100㎡대상 업소, 1개조 당 월 24개소 점검
 - 96개소(4개조)×9개월(3월~11월)=864개소
 - 2018년 서울시 계획 미정
 - 구 자체계획 일반음식점 분기별 250개소 점검
 - 영업장면적 50㎡미만 대상 업소, 1개조 당 분기별 50개소 점검

- 250개소(5개조)×4분기=1,000개소
- 상·하반기 집단급식소 지도·점검 310개소
- 방 법 : 방문지도서비스 제공 후 위반업소 사후 시정여부 확인점검



※ 원산지 의무표시 대상품목(20종)

농산물 (3종)	축산물(5종)	수산물 (12종)
쌀, 배추김치 (배추, 고춧가루), 콩	+ 쇠고기, 돼지고기, 닭고기, 오리고기, 양고기(염소 등 포함)	+ 넙치(광어), 조피볼락(우럭), 참돔, 미꾸라지, 낙지, 뱀장어, 명태(황태, 북어 등 건조품 제외), 고등어, 갈치, 오징어, 꽃게, 참조기

○ 원산지표시제 홍보

- 기 간 : 연중
- 대 상 : 관내 일반음식점 및 구민
- 방 법
 - 홍보관 운영 10회(구민의 날 1회, 봄꽃축제 1회, 영업자 위생교육 8회)
 - 원산지표시제 홍보물제작 1,000개
 - (연간 약 900개소 신규영업신고, 기존100개소 교체)

○ 쇠고기 한우 수거 및 유전자 검사

- 기 간 : 연 4회(2월, 5월, 9월, 10월)
- 대 상 : 국내산 한우전문점 및 정육식당 100개소 중 60개소
 - ※ 100개소 중 미검사 40개소는 2019년 수거·검사 예정
- 내 용 : 취급업소별 약600g(200g×3개씩) 유상수거 후 유전자 검사의뢰
 - 매회 20건 수거 의뢰(20건×4회=80건)
- 홍보 및 교육 : 안내문 발송 연 4회(2월, 5월, 9월, 10월)

□ **소요예산: 19,600천원(구비 3,000, 구기금 16,600)**

길거리 등에서 누구나 쉽게 이용할 수 있는 관내 식품자동판매기에 대한 위생 점검을 통해 이용객의 신뢰 회복과 영등포의 청결이미지 제고에 기여 하고자 함.

□ 추진방향

- 위생 사각지대 최소화 및 위생지도 강화
- 구민 식생활 안전 및 건강도시 영등포 구현

□ 사업개요

- 기 간: 연중
- 대 상: 278개소 540대

단위	계	당산동	대림동	도림동	문래동	신길동	양평동	여의도동	영등포
개소	278	40	39	12	16	48	36	40	47
대	540	50	42	14	26	73	58	121	156

□ 세부추진계획

- 점검방법
 - 정기 점검 : 연 2회(4월, 10월)
 - 수시 점검 : 음식점 위생 점검 시 무료자판기 병행 점검
- 점검반 편성
 - 2인 1조 6개반(공무원2명, 소비자식품위생감시원 10명)
- 주요 점검 내용
 - 영업신고 및 옥외 자판기 차양시설 설치 여부, 자판기 내부 청결 상태
 - 유통 기한 경과 제품 보관 및 사용 여부
 - 자판기 내부(급수통 등) 하루 1회 이상 세척 또는 소독 여부
 - 일일 점검표 비치 및 고장 시 연락처 등 표시 여부

□ 소요예산: 10,000천원(구기금 10,000)

식품접객업소 업종 특성에 맞게 민·관 합동 지도점검을 강화하여 식품 위해요인 사전 예방과 위생수준 향상에 만전을 기하고자 함

□ 추진방향

- 민·관 합동점검으로 청렴한 투명행정 구현
- 청소년 유해업소 및 불법행위 유발업소 집중 관리
- 식품접객업소 대상 계절별·테마별 특별 점검 실시로 위해요인 사전예방

□ 사업개요

- 기 간: 연중
- 대 상: 식품접객업소 9,056개소
- 주요추진사항
 - 위생관리 실태 점검 및 민원 유발 등 문제업소 집중점검 실시
 - 계절별, 사회적 이슈 등을 반영한 테마별 기획점검 실시
 - 퇴·변태업소(카페형 일반음식점)점검 강화
 - 무허가(무신고) 식품접객업소 관리

□ 세부추진계획

- 대 상 : 식품접객업소 9,056개소

(2018. 1. 31 현재)

계	일반음식점	유홍주점	단란주점	휴게음식점	제과점	위탁급식영업
9,056	6,609	168	251	1,750	170	108

○ 식품접객업소 야간 지도·점검 : 총76회(주2회)

- 대상업소 : 주류취급전문업소, 일반음식점, 휴게음식점, 민원발생 업소 등
- 점검내용 : 식품취급기준, 영업자 준수사항 및 시설기준, 개인위생 등

○ 계절 · 테마별 기획 지도·점검 : 12회

- 대상업소 : 계절별 성수식품 전문점(횃집, 콩국수 등), 행락철 및 명절 전
기차역 주변 음식점, 장례식장내 음식점 등
- 점검내용 : 식품취급기준, 영업자 준수사항 및 시설기준 등

○ 퇴·변태업소(카페형 일반음식점) 점검 : 매월2회 (총24회)

- 대상업소 : 카페형 일반음식점 61개소
(대림동 11개소, 당산동 42개소, 도림동 8개소)
- 주요내용 : 퇴폐·변태행위, 청소년 출입 고용금지 의무 위반, 위생관리
기준 적합여부 등

○ 무허가(무신고) 식품접객업소(26개소) 점검

- 무허가 식품조리 행위(일반음식점, 휴게음식점 등) 현장점검 및
위반업소 고발 (연2회)
- ※ 전년도 28개소에서 26개소로 감소 추세

○ 서울시 자치구 교차 민·관 합동 단속 참여

- 기 간 : 연중 (월1회, 총12회)
- 대 상 : 일반음식점, 휴게음식점, 유흥주점, 단란주점
- 점검반 운영 : 4인 1조 25개반(공무원 50, 서울시소비자식품위생감시원 50)
- 주요 내용 : 식품위생법 준수사항, 위생적 취급기준 준수 여부, 유통
기한 적정 여부, 원산지 표시 적정 이행 여부, 수거·검사 등

□ 소요예산: 8,600천원(구기금 8,600)

공중위생서비스의 품질경쟁력 향상 및 영업주가 책임감을 갖고 자율적인 위생점검을 생활화 하며 공중위생 서비스 향상을 위한 업종별 평가를 시행하여 국민들의 이용 만족도를 높이고자 함.

□ **추진방향**

- 영업주의 자율적인 위생점검 생활화로 위생서비스 개선
- 공중위생수준 향상으로 국민의 이용 만족도 제고

□ **사업개요**

- 기 간: 연중
- 대 상: 6개 업종 1,830개소

(단위:개소)

구 분	계	숙박업	미용업	이용업	세탁업	건물위생관리업	목욕업
업소수	1,830	263	935	147	204	236	45

- 주요추진사항
 - 공중위생업소 자율점검, 공중위생서비스 평가

□ **세부추진계획**

- 공중위생업소 자율점검
 - 기 간 : 2018. 2. ~ 7.
 - 대 상 : 6개 업종 1,830개소 (업종별 월별 점검)

구 분	미용업	숙박업	이용업	목욕업	세탁업	건물위생관리업
점검시기	2월	3월	4월	5월	6월	7월

- 점검반 운영 : 5개반 11명(공무원 1, 명예공중위생감시원 10명)
- 점검방법 : 영업주 자율점검 후 미 참여업소 현장방문 점검
- 점검결과 : 위반업소 행정처분

○ 공중위생서비스 평가 실시

- 기 간 : 2018. 8. ~ 10.

- 대 상 : 3개 업종 512개소(매 2년마다 업종별 교차 점검)

구 분	계	숙 박 업	목 욕 업	세 탁 업
업 소 수	512	263	45	204

- 평가반 운영 : 5개반 11명(공무원1, 명예공중위생감시원 10명)

□ **소요예산: 9,600천원(구비 9,600)**

구민들의 쾌적하고 안전한 위생관리를 위해 목욕장업 욕조수 및 먹는물의 수질검사와 물수건 등 수거·검사를 통해 구민 건강을 보호 하고자 함.

□ 추진방향

- 민·관 합동 수거·검사 실시로 공정성 및 투명성 확보
- 위생사각지대 및 구민생활 불편 해소에 검검역량 집중

□ 사업개요

- 기 간: 2018. 4. ~ 10.
- 대 상: 2개 업종 48개소(목욕장업 45, 위생처리업 3)

□ 세부추진계획

- 목욕장 욕조수 수거검사
 - 검사회수 : 연 2회 (구청1회, 영업주 자율1회)
 - 검사항목 : 탁도, 과망간산칼륨소비량, 대장균군
- 목욕장 정수기 먹는 물 수거검사
 - 검사회수 : 연 1회 (9월)
 - 검사항목 : 일반세균, 총대장균군, 대장균·분원성대장균군, 탁도
- 위생처리업 수거검사
 - 검사회수 : 연 2회 (5월, 10월)
 - 검사품목 : 물수건외 2종 (보건환경연구원 검사의뢰)
 - 검사항목 : 물수건, 위생용품 규격기준(외관,이물,대장균,세균수 등)
- 점검반 운영 : 5개반 11명(공무원 1, 명예공중위생감시원 10)
- 검사방법 및 조치
 - 1단계 : 명예공중위생감시원과 합동으로 수거
 - 2단계 : 보건소 의약과 임상병리실, 보건환경연구원에 검사의뢰
 - 3단계 : 위반업소에 대한 행정처분

□ 소요예산: 2,000천원(구비 2,000)

위해식품의 제조·판매행위를 근절하고 유통식품의 정확한 정보를 전달하여 건전한 식품유통 환경을 조성함으로써 국민에게 안전한 식품을 제공하고자 함.

□ 추진방향

- 식품안전관리 체계 확립 및 부정·불량식품 감시활동 강화
- 허위·과대광고로 인한 소비자 피해 예방

□ 사업개요

- 기 간: 연중
- 대 상: 식품제조업소, 식품판매업소, 건강기능식품판매업소 등
- 내 용
 - 식품제조·가공업소 지도점검
 - 식품판매업소 등 자율점검
 - 식품 허위·과대광고 점검
 - 식품 등의 수거·검사 등

□ 세부추진계획

- 식품제조·가공업소 지도점검
 - 현 황

(단위:개소)

합계	빵/떡류	커피	소스류	과자	절임류	음료/다류	두부	건포류 등 기타식품
111	17	20	14	13	5	5	4	33

- 정기점검: 연1회 이상(연중, 전년도 위반업소 중점 점검)
- 기획점검: 연4회 이상(2월, 4월, 8월, 9월)
 - 명절, 하절기, 행락철, 김장철 등 성수식품 제조업소 점검 실시
 - 무신고·무허가 원료사용, 유통기한 변조, 표시기준 준수, 위생상태 등 점검

○ 식품판매업소 등 자율점검

- 현 황

(단위:개소)

합계	즉석판매 제조·가공업	건강기능식품판매업		식품소분업	식품운반업	유통전문 판매업	집단급식소 식품판매업
		일반	유통전문				
2,287	455	1,402	109	87	28	163	43

- 점검방법

- 1차: 업종별 자율점검표 발송(영업주 자율점검 실시)
- 2차: 자율점검 미실시업소 현장점검(공무원, 소비자감시원)
- 3차: 법규 위반업소 행정처분

- 점검내용: 업종별 시설기준, 영업자준수사항 이행 여부 등

○ 식품 허위·과대광고 관리

- 대 상 : 건강기능식품판매업소 및 식품판매업소 등
- 『식약처 모니터링 정보망』 적발업체 위반행위 신속조치
- 실버보안관 운영(허위·과대광고 피해 예방활동 및 홍보자료 배포)

○ 식품 등의 수거·검사 (300건 이상)

- 대 상: 식품제조업소, 기타식품판매업소, 어린이기호식품판매업소 등
(수거·검사 부적합 이력업소 중점 수거)
- 수거품목: 수입식품(건강기능식품 등), 계절별성수식품(음료류, 커피 등),
시민다소비식품(두부류, 건포류 등), 어린이기호식품(과자류, 빵류 등)
- 보건환경연구원 검사결과에 따라 압류·회수·폐기처분 및 행정처분 조치

□ 소요예산: 14,500천원(국 1,125, 시 1,125, 구비 6,000, 구기금 6,250)

어린이가 주로 활동하는 학교, 학교주변 등에 대한 안전관리 강화로 안전한 구매환경 조성 및 어린이 건강증진에 기여하고자 함.

□ 추진방향

- 학교주변 어린이 기호식품 조리·판매업소의 위생적 환경 조성
- 어린이 기호식품 조리·판매업소 지도점검을 통해 식품판매 환경 개선

□ 사업개요

- 기 간: 연중
- 대 상: 어린이기호식품 조리·판매업소 222개소

총계	신 고 업 종						자 유 업 종					
	소계	일반 음식점	휴게 음식점	제과점	기타식품 판매업	식품자동 판매기	소계	학교 매점	문구점	슈퍼 마켓	편의점	기타
222	94	40	32	18	1	3	128	10	9	44	64	1

- 학부모 식품안전지킴이 구성·운영: 76명

□ 세부추진계획

- 어린이 기호식품 조리·판매업소 지도·점검
 - 기 간 : 월1회 이상
 - 점검대상 : 어린이기호식품 조리·판매업소 222개소
 - 점검방법 : 학부모식품안전지킴이 활용 점검(2인 1조 31개반 운영)
 - 점검내용 : 식품의 위생적 취급기준 준수 여부
조리시설 및 판매시설 등 위생적 관리 여부
무신고 영업 및 유통기한 경과제품 진열·판매 행위 등

○ 『학부모 식품안전지킴이』 구성·운영

- 대 상 : 관내 초·중·고교 학부모 중 학교장의 추천을 받은 자
- 구성인원 : 76명(학교별 2~4명)
- 주요활동 : 어린이 기호식품 조리·판매업소의 위생지도

○ 어린이 기호식품 식품접객업소 영양성분 표시 점검

- 기 간 : 10월
- 대 상 : 어린이기호식품을 조리·판매하는 업소로서, 영양성분 표시 의무 대상 식품접객업소 127개소
- ※ 영양성분 표시 의무 대상 업소 : 가맹사업의 직영점과 가맹점을 포함한 점포수가 100개 이상인 업소(베스킨라빈스, 롯데리아 등)
- 점검방법 : 학부모식품안전지킴이 활용 점검
- 점검내용 : 소비자에게 영양정보 제공을 위한 영양성분(열량, 당류, 단백질, 포화지방, 나트륨 등) 표시 준수 여부, 1회 제공량 적정 표시 여부 등

□ 소요예산: 50,510천원(국 4,500, 시 4,500, 구기금 41,510)

Ⅲ . 신규·주요 투자사업

1 위생 사각지대 ZERO 캠페인

식품위생팀

길거리 음식 등은 제도권 밖의 업소로 식품안전관리에 어려움이 있는 실정으로
구민(소비자) 스스로 길거리 음식 등의 섭취를 자제할 수 있도록 『위생 사각지대
ZERO!』 캠페인을 전개하여 건강도시 영등포 구현에 이바지하고자 함

□ 추진방향

- 식중독 예방요령을 대중이 많이 통행하는 장소에서 민·관 합동으로
구민에게 직접 전파
- 구민의 활용도가 있고 식중독 예방에 관련이 있는 홍보물을 제작·구매하여
캠페인을 실시로 식중독 예방 홍보에 대한 기대효과를 높이고자 함

□ 사업개요

- 기 간: 연 4회(2월, 5월, 8월, 11월)
- 장 소: 당산역, 여의도역, 대림역, 영등포역 주변

□ 세부추진계획

- 참여대상: 공무원, 외식업협회, 소비자식품위생감시원, 자원봉사 학생 등
- 캠페인 방법
 - 현수막 게첨 및 어깨띠 착용을 통한 식중독 예방 홍보
 - 식중독 예방 리플렛 및 홍보물품 배부
 - 식중독 예방관련 1830 손씻기 리플렛(또는 홍보물품) 배부
 - 대중이 많이 통행하는 장소(역사 주변)에서 민·관 합동 캠페인 실시
- 캠페인 내용
 - 구민 스스로 길거리 음식 등 섭취 자제
 - 시기별 식중독 발생 원인균에 대한 예방요령 홍보
 - 식중독 예방 3대 요령 등 홍보

□ 소요예산: 1,000천원(구기금 1,000)

실내·외 스포츠 연습장 내에서 식품접객업 영업여부 및 식품조리·판매 여부 실태 조사를 통하여 식품안전 사각지대 해소에 기여하고자 함

□ 추진방향

- 업주 영업신고 여부 무지로 인한 자율 시정기회 제공
- 실태 조사를 통하여 영업신고 유도로 제도권 안으로 관리

□ 사업개요

- 기 간: 2018. 3. ~ 11.
- 대 상: 164개소(관내 골프연습장 163, 관내 스크린야구장 1)
- 내 용: 조리식품 판매여부 조사, 주류 판매실태 등

□ 세부추진계획

- 조 사 반: 총 1개반 3명
- 조사방법: 시설 방문하여 조사표에 의거 조사
- 주요 조사내용
 - 조리식품 판매여부 조사 : 조리·판매시설 유무, 식재료 적정보관 여부
 - 무표시, 유통기한 경과 등 부적합 식품 판매여부
 - 식재료 적정 보관 여부
 - 주류 판매실태 : 판매하는 주류의 종류, 판매형태
 - 기타사항: 룸 내부 공간에서 손님과 도우미가 함께 술을 마시는 접객 행위
- 조치사항
 - 영업신고 대상에 해당할 경우 15일 이내 영업신고 하도록 안내
 - 시정기간 경과 후 영업을 계속할 경우 담당자 현장 확인 후 고발조치

□ 소요예산: 비예산

3 과학적 유통식품 수거·검사를 통한 안전성 강화 식품안전팀

과학적 유통식품 수거·검사를 통한 식품의 안전성 강화로 국민에게 안전한 식품을 제공하고자 함

□ 추진방향

- 식품안전성 검사를 통해 부적합한 식품 유통차단 및 개선
- 식품 중 잔류농약, 방사능, 곰팡이 독소 검사 등 유해물질 안전관리

□ 세부추진계획

- 기 간: 연중
- 주요내용
 - 수거검사 목표: 300품목 이상
 - 식품유형별 표본검사: 249품목 식품유형별 가공식품
 - 회수이력업체 출고 전 검사
 - 대 상: 전년도('15.10.~'16.9.)회수이력이 있는 식품제조·가공업소의 동일 품목류 출고 전 제품
 - 검사항목: 회수 사유가 된 부적합 항목
 - 위해우려 식품 기획검사
 - 대 상: 안전관리 변수*별 가중치가 높은 식품유형
 - *안전관리 변수: 수거검사 부적합률, 자가품질검사 부적합 건수, 위해식품 회수 건수, 생산실적, 다소비 등
 - 검사항목: 위해우려 항목
 - 검사의뢰기관: 서울시보건환경연구원
 - 검사결과조치: 부적합제품 압류·회수·폐기처분 및 제조업소 행정처분

□ 소요예산: 6,000천원(구비 6,000)

최근 영업신고 된 공중위생업소(미용업)에 대하여 찾아가는 현장 지도·점검 서비스를 통하여 영업주의 위생관리 의무 및 영업자 준수사항을 지도하고 공중위생업의 서비스 향상을 통한 국민의 만족도 향상에 기여하고자 함

□ 추진방향

- 구민(명예공중위생감시원)과 함께하는 투명 행정실현
- 영업주의 위생서비스 마인드 향상 및 민원발생 사전예방

□ 사업개요

- 기 간: 연4회(분기별)
- 대 상: 미용업 신규 영업신고 업소(2017년 175개소)

□ 세부추진계획

- 점 검 반: 3인 1조 2개반(공무원2명, 명예공중감시원6명)
- 점검내용
 - 시설 및 설비기준
 - 이·미용기구 중 소독을 한 기구와 소독하지 아니한 기구는 각각 다른 용기에 넣어 보관하는 여부
 - 소독기·자외선 살균기 등 미용기구를 소독하는 장비를 갖추고 있는지 여부
 - 영업신고증, 면허증원본 게시현황 여부
 - 영업자 준수사항 등
 - 영업소 내부에 부가가치세, 재료비 및 봉사료 등이 포함된 요금표 표시방법 단일가격에서 가격범위(최저~최고)로 표시
 - 무자격자가 미용사의 감독 없이 미용업무의 보조 행위 여부
 - 영업자 위생교육 수료 여부
 - 기타 업소 내 전반적인 위생관리 상태 등

□ 소요예산: 1,000천원(구비 1,000)