

제186회 구의회 임시회

2015. 2. 27 ~ 3. 06

청림 영등포

2015년 주요업무 보고



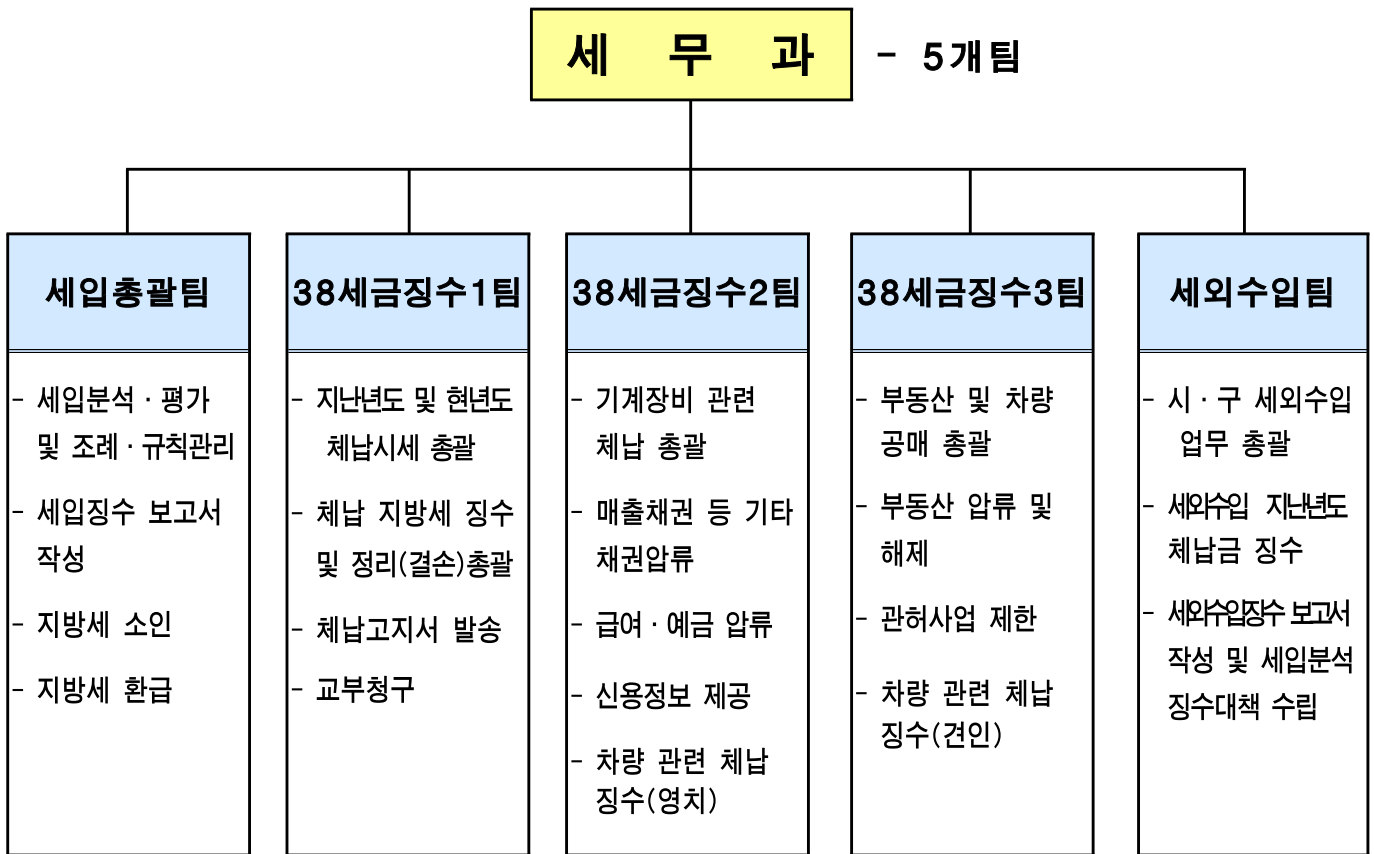
세 무 과

보고 순서

I . 일 반 현 황	•••• 1
II . 2015 주요업무 계획	•••• 3
III . 신규(주요) 투자사업	•••• 8

I. 일반 현황

1 조직



2 인 력

구 분	계	일 반 직					
		4급	5급	6급	7급	8급	9급
정 원	33		1	7	13	10	2
현 원	33		1	8	18	5	1
과부족	-		-	1	5	△5	△1

3

주요시설 및 장비

구분	명칭	현황	소속(비고)
장비	세무종합시스템 및 세외수입시스템 (정보통신망)	지방세 및 세외수입 부과 징수 업무 프로그램	
	고속프린터	고지서, 안내문 등 출력	
	스타렉스 차량	자동차 번호판 영치 차량	

4

예산현황

(단위 : 천원)

단위사업명	예산액	전년도 예산액	증(△)감
계	739,696	722,481	17,215
지방세 체납 징수활동 강화	362,510	350,107	12,403
세외수입 확충	188,216	185,669	2,547
세무행정 제도 개선	14,087	16,254	△2,167
기본 경비	174,883	170,451	4,432

Ⅱ . 2015 주요업무 계획

연 번	사 업 명	쪽
-----	-------	---

① 체납 지방세 징수목표 달성 추진 4

② 세외수입 증대를 위한 징수대책 강화 6

1 체납 지방세 체납 징수 목표 달성 추진

38세금징수
1.2.3팀

적극적이고 현실적인 징수활동과 고액 체납자의 체계적 관리, 강도 높은 체납처분 방식을 활용하는 등 다양한 체납 징수활동을 전개하여 성실 납세 분위기 조성 및 정직한 세정사회를 구현하고 더불어 세입목표를 달성하고자 함

□ 추진목표

○ 지방세 징수목표

- 현 년 도

(단위 : 백만원, %)

구 분	2015목표 (A)	2014목표 (B)	증 감		비고
			세 액(C)	비율(C/B)	
합 계	765,752	766,754	△1,002	△0.13	
구 세	102,072	96,787	5,285	5.46	
시 세	663,680	669,967	△6,287	△0.94	시세 가배정

- 지난년도체납

(단위 : 백만원, %)

구 분	2015목표 (A)	2014목표 (B)	증 감		비고
			세 액(C)	비율(C/B)	
합 계	6,321	6,319	2	0.03	
구 세	656	654	2	0.31	
시 세	5,665	5,665	-	-	시세 가배정

□ 추진방향

- 상시적 체납 징수대책 운영 등 총력징수체제를 기반으로 한 체납 징수 목표 달성
- 고액체납자에 대한 부과단계 재산조회 등을 통해 선제적 대응 등 행정제재 강화를 통한 징수 제고
- 무재산자에 대한 과감한 결손처분 후 철저한 사후관리를 통하여 체납 관리 효율성 제고

□ 세부 추진계획

【체납지방세 징수활동 강화】

- 체납 지방세 특별정리기간 설정 및 운영 : 연4회
 - 체납고지서 및 납부촉구 안내문, 공매예고문 등 일제 발송
- 신속하고 다양한 체납처분 실시
 - 공탁금압류추심, 부동산·차량 공매, 국세·지방세 환급금 압류추심, 급여 압류, 신용카드 매출채권 압류, 상습체납차량 번호판 영치 및 견인 등
- 체납자 행정제재 강화를 통한 체납금 징수실적 제고
 - 고액체납자 명단공개, 출국금지, 관허사업제한, 공공기록정보 제공 등
- 징수가능성이 낮은 체납은 법정요건 충족시 결손처분 확행
 - 무재산·행방불명·선순위 채권 과다 등의 사유로 징수가능성이 낮은 체납은 결손처분하여 체납정리실적 제고

【고액체납자 집중관리】

- 고액체납자 징수기동반 운영
 - NICE평가정보(신용정보조회서비스)를 통하여 체납자의 전화번호, 직장, 거래은행 등을 파악하여 현장중심의 징수활동 전개
- 기본에 충실한 내실 있는 체납관리 활동전개
 - 체납경험 고액 납세자 부과단계 재산조회 등을 통한 선제적 대응
 - 독촉시점 단축(50일→30일) 및 납부의지 없는 체납자 재산 조기공매
- 고액 체납자 공공기록정보(신용정보) 제공 및 명단공개
- 고액 체납자 출국 규제
 - 대상 : 지방세 5천만원 이상 체납자로 출입국 사실이 있는 자
 - 체납자의 재산은닉 현황, 소득수준 및 여행경비 조달내역 등을 철저히 조사하여 6개월 단위로 법무부에 출국 규제 의뢰

□ 소요예산 : 362,510천원(구비)

지속적인 세외수입 부서의 업무 지도와 교육 강화로 정확한 부과, 체계적이고 강력한 징수활동을 실시하여 세원 관리하고 맞춤형 징수활동을 전개함으로써 세입목표를 달성하고자 함

□ 사업목표

- 세외수입 목표

(단위 : 백만원, %)

구분 세목별	2014목표 (A)	2013목표 (B)	증 감		비고
			세액(C)	비율(C/B)	
합 계	64,576	59,198	5,378	9.08	
경상적 수입	37,413	37,411	2	0.005	
임시적 수입	27,163	21,787	5,376	24.67	

□ 추진방향

- 2014년 세입 목표 달성을 위한 총력 징수체제 구축
- 세외수입 부서 업무지도 및 교육 강화로 현년도 체납발생 최소화
- 실효성 있는 체납 징수 활동 전개로 징수율 제고

□ 세부 추진계획

【세외수입 현년도 징수율 제고 및 세원 발굴】

- 세입 징수대책 보고회 개최로 세입 분야 관심도 제고
 - 분기별 세입 징수대책 보고회 (연 4회)
 - 부서별 세목별 부진 분야에 대한 징수대책 강구
- 지속적인 세외수입 부서 지도 관리 강화
 - 세외수입 업무 담당자 직무 교육 (연 2회)
 - 세외수입 부서 과징업무 지도 점검 (연 2회)

- 세외수입 징수실적 우수부서 포상 (연 1회)
 - 세외수입 부서별 징수실적 평가 표창 및 시상금 수여
 - 수범사례 전파, 업무 담당 직원 사기 진작 및 징수율 제고 기여

【세외수입 체납 징수활동 강화】

- 세외수입 체납 특별 정리기간 설정 체납 집중 정리 (연 2회)
 - 추진기간 : 6~7월, 11~12월
 - 추진사항 : 체납자 생활실태 파악을 통한 납부능력 및 징수가능성 평가 후 맞춤형 징수활동
- 체납 고지서 및 납부 안내문 발송 (매월)
 - 홀수월 : 전 세목 체납고지서, 짝수월 : 납부 촉구 안내문 발송
- 부서별 징수율 제고를 위한 대책
 - 체납 징수 담당자 지정 및 징수목표액 배시
 - 세목별 체납분석 및 징수대책 마련
 - 체납 금액별 현장조사 후 단계적 징수활동 전개
 - 체납자 중 무재산, 사망, 행방불명자에 대한 불납결손 실시
- 세외수입 고액 체납자 집중관리
 - 500만원 이상 체납자에 대한 현장 방문 납부 독려
 - NICE평가정보(신용정보조회서비스)를 통하여 체납자의 전화번호, 직장, 거래은행 등을 파악하여 현장중심의 징수활동
- 차량관련 세목 체납 집중관리
 - 자동차 의무보험, 자동차검사, 자동차배출가스검사과태료 등
- 전자예금 압류서비스를 통한 예금압류 및 추심
- 체납자 소유 부동산 공매
 - 대상 : 세외수입 고액 체납자
 - 체납자 소유 압류 부동산 공매 실익 검토 후 한국자산관리공사 공매 의뢰
- 세외수입 수납 알리미 시행
 - 신속한 납부확인에 따른 압류해제 실시로 대민서비스 제고

□ **소요예산 : 188,216천원(구비)**

Ⅲ . 신규(주요)사업

1 | 세외수입 체납자 『대금지급정지』 추진 세외수입팀

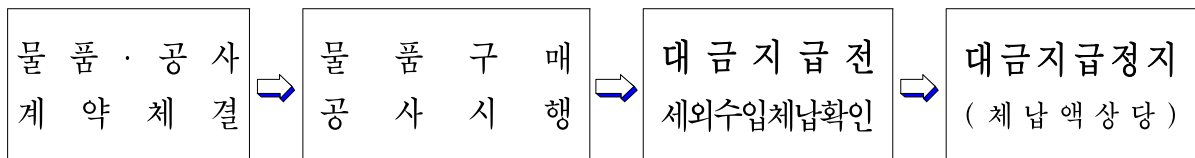
해당 부서(동 주민센터포함)에 물품·공사 등을 제공한 자가 100만원 이상 세외수입 체납이 있을 경우 체납액을 완납할 때까지 체납액에 상당하는 대금지급을 정지함으로써 관급공사 신청자에 대한 투명성 제고

□ 추진방향

- 세외수입 확충을 통한 안정적 재원 확보
- 시·구 징수협력체계 구축을 통한 세외수입징수율 제고

□ 사업개요

- 근거 : 지방세외수입금의 징수 등에 관한 법률 제7조
- 관련부서 : 부서 및 동 주민센터
- 추진절차



□ 세부 추진계획

- 『세외수입 체납자에 대한 대금지급정지 추진 계획』 수립
- 물품·공사 담당자 교육실시
 - 내용 : 세외수입 체납 확인 방법 및 절차
- 세외수입징수시스템에서 전산 조회(관련부서)
 - 대상 : 100만원이상 체납자
- 대금지급 정지 후 세무과로 통보
- 지급정지된 대금에 대한 채권압류 및 체납처분(세무과)

□ 소요예산 : 없음