

제239회 구의회 제1차 정례회

2022. 9. 23. ~ 10. 7.

희망·행복·미래도시 영등포

# 2022년 주요업무 보고



## 치 수 과

---

# 보고 순서

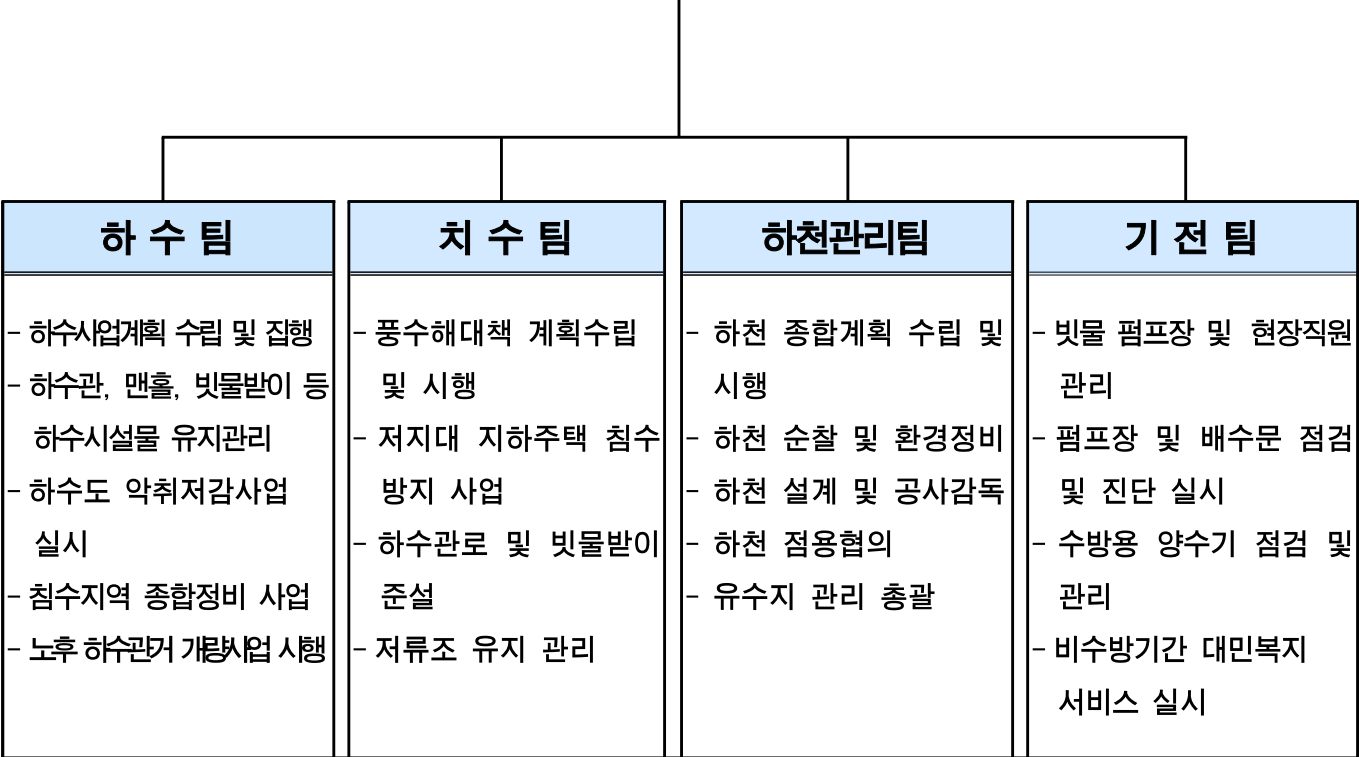
---

I . 일반 현황	· · · 1
II . 주요업무 추진실적	· · · 5
III . 신규·중점사업 추진실적	· · · 18

# I . 일반현황

## 1 조 직

**치 수 과** - (4)개팀



## 2 인 력

구 분	계	일 반 직						관리운영직				별정직 · 임기제			
		4급	5급	6급	7급	8급	9급	6급	7급	8급	9급	6급	7급	8급	9급
정 원	38	-	1	6	10	12	5	1	3	-	-	-	-	-	-
현 원	39	-	1	11	10	9	5	1	2	-	-	-	-	-	-
과부족	1	-	-	5	-	△3	-	-	△1	-	-	-	-	-	-

### 3 주요시설 및 장비

#### ■ 시설물 현황

구 분	빗물펌프장	간이펌프장	수 문	원격감시시설	하수관로	하천
시 설 개 요	8개소	7개소	23개소 (59문)	36개소	473,220m	4개소 (16.96km)

#### ○ 빗물펌프장 ----- 8개소, 펌프 56대

위 치	빗물펌프장명	펌프용량(HP×대)	유역면적(km <sup>2</sup> )	배수능력(m <sup>3</sup> /min)	비 고
계	8개소	38,100HP(56대)	11.638	14,396	
한 강	신 길	430×5대, 620×2대	1.210	1,274	
	영등포	800×3대	0.806	885	
안양천	양평1	630×12대, 1,630×3대	4.525	4,080	
	양평2	960×3대, 250×1대	0.615	1,230	
도림천	문 래	900×4대, 250×1대	0.819	1,435	
	대림3동	400×1대, 600×2대 550×7대, 1,500×2대	1.972	3,411	
	대림2동	250×3대	0.187	336	
대방천	도림2동	500×4대, 560×3대	1.504	1,745	

#### ○ 간이펌프장 ----- 7개소, 펌프 16대

빗물펌프장명	펌프용량(HP×대)	유역면적(ha)	배수능력(m <sup>3</sup> /min)	비 고
7개소	430HP(16대)	17.57	131.5	
신 길 (여의대방로59길 46)	15×2대	2.50	5.0	한강
강변4호 (당산로54길 11)	30×1대, 15×1대	2.72	12.5	"
대방천1(가마산로 386)	40×2대	4.36	30.0	대방천
대방천2(가마산로48길 24)	10×2대	0.27	2.8	"
대방천3 (대방천로6길 2)	60×2대, 20×2대	5.45	49.0	"
대방천4 (대방천로 124)	40×2대	2.18	30.0	"
대 림 (도림천로 437)	7.5×2대	0.09	2.2	도림천

○ 수문 ----- 23개소 / 59문

수문명	한 강 (8/23)								안양천 (2/10)	
	여의도 (6)	여의도 나들목 (2)	신길 (4)	영등포 (3)	강변4 (2)	노들길 나들목 (2)	당 산 나들목 (2)	양평 나들목 (2)	양평1 (4)	양평2 (6)
개폐시기 (E·L, m)	12.20	11.39	8.00	5.50	8.34	6.80	6.80	8.80	5.40	4.30

도 립 천 (11/22)											대방천 (2/4)	
문래 (6)	대림 2동 (2)	대림1 (1)	대림2 (1)	대림 2-1 (1)	대림 2-2 (1)	대림3 (1)	대림4 (1)	대림5 (1)	대림6 (1)	대림 3동 (6)	도림 2동 (3)	대방 (1)
6.0	10.6	9.80	8.23	8.23	8.23	9.33	7.86	8.22	6.59	7.60	8.20	8.00

○ 원격감시시설

시 설 명	개 소	설 치 장 소	비 고
계	36		
영상감시제어시스템	8	빗물펌프장 8	
원격감시제어시스템	8	빗물펌프장 8	
지역강우량감시시스템	8	<ul style="list-style-type: none"> <li>◦ 구청 (1)</li> <li>◦ 펌프장 (7) : 도림2 · 신길 · 문래 · 대림2동 · 양평1 · 양평2 · 대림3빗물펌프장</li> </ul>	
하수관거 수위계	12	양평2동, 문래동, 영등포동, 대림2동, 신길동	

○ 하수도 시설

구분		단위	연장	비고
하 수 관 거	계	m	473,220	
	차집관로	m	8,840	※ 서남물재생센터 관리
	압거	m	50,031	
	원형관	m	411,985	
	U형측구	m	2,364	
맨 홀 및 빗 물 받 이	개소		34,841	맨홀 : 8,921, 빗물받이 : 25,513, 횡단하수거 : 407

○ 하천 현황 (4개하천 : 16.96km)

구분	한강	안양천	도림천	대방천
폭원 (m)	1,100	300	120~180	30~50
연장 (km)	5.40 (염창교 I·C ~ 63빌딩, 좌안)	4.82 (신정교 ~ 한강합류점, 우안)	4.04 (구로디지털단지 ~ 안양천합류점, 우안)	2.70 (도림천합류점 ~ 대방로)

**4**      **예 산 현 황**

(단위: 천원)

단위사업명	예 산 액	집 행 액	집행률(%) (8.31.기준)
계	11,986,282	6,548,141	54.6
원활한 하수소통을 위한 하수관로 정비	2,975,477	1,570,372	52.8
침수피해 제로화를 위한 풍수해 예방대책	2,813,845	1,222,722	43.5
하천 및 유수지의 구민 친화적 관리	3,548,727	2,774,832	78.2
선제적 대응을 위한 수방시설 성능개선	2,238,537	752,499	33.6
인력운영비	212,567	102,676	48.3
기본경비	197,129	125,040	63.4

## Ⅱ . 주요업무 추진실적

연번	사 업 명	쪽
①	도림1배수분구 하수관로 종합정비공사(4구역7블럭-4차) ……	6
②	노후·불량 사각형거 하수관로 보수공사(시/본예산) ……	7
③	노후·불량 사각형거 하수관로 보수공사(시/재난기금) ……	8
④	노후·불량 원형 하수관로 개량공사 ……	9
⑤	관내 하수시설물 보수공사(연간단가) ……	10
⑥	냄새 걱정없는 하수시설물 악취저감사업 ……	11
⑦	문래-3소구역 하수관로 정비사업 기본 및 실시설계용역 ……	12
⑧	여의도 배수분구 하수관로 종합정비공사 ……	13
⑨	풍수해 대비 침수 예방을 위한 연간단가 공사 ……	14
⑩	하천 및 우수지 내 시설물 보수공사(연간단가) ……	15
⑪	수방시설물 정밀안전진단 및 점검용역 ……	16
⑫	노후 빗물펌프장 기전설비 정비·개량 ……	17

# 1 도림1배수분구 하수관로 종합정비공사(4구역7블럭-4차) 하수팀

대림동 일대(도림1배수분구)의 노후 및 불량 하수관로를 종합계획(2030 하수도정비 기본계획)에 따라 정비하여 하수관로 통수능 확보와 수해 예방을 통한 구민의 안전사고 예방 및 재산을 보호하고자 함.

## □ 사업개요

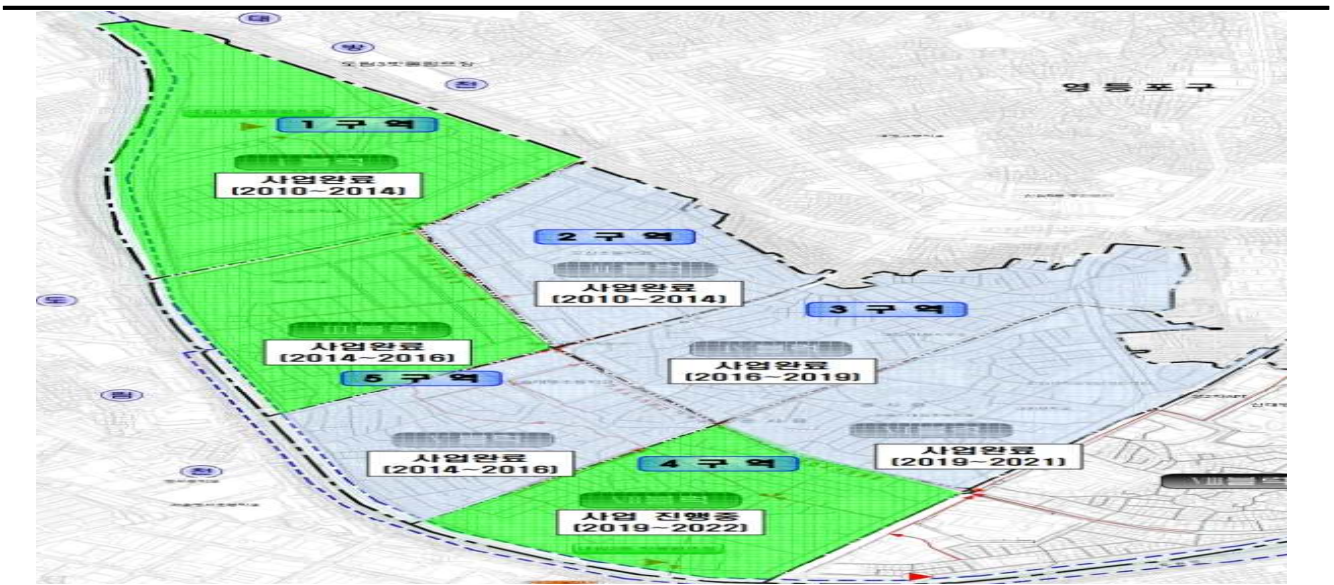
- 사업위치: 대림동 일대
- 사업규모: 하수관로 정비 D300 ~ 1,000mm, L=2.57km
- 사업기간: '22. 4. 4. ~ 12.31.
- 사업내용: 하수관로 통수능력 향상 및 노후관로 정비

## □ 주요 추진실적(공정율 75%)

- '22. 2. ~ 4.: 사업계획 검토 및 공사계약
- '22. 4. ~ 8.: 공사 시행

## □ 향후계획

- '22. 9. ~ 12.: 공사시행 및 준공



## □ 예산현황

(단위: 천원)

예산액	집행액	집행률(%)
3,000,000 (전액시비)	1,300,000 (전액시비)	43



## 2

# 노후·불량 사각형거 하수관로 보수공사(시/본예산)

하수팀

내구연한 30년이 경과한 노후 사각형거 중 정밀점검 결과 D등급 판정된 노후 및 불량 사각형거의 신속한 보수·보강으로 내구성을 확보하고 구민의 안전사고를 예방하고자 함.

### □ 사업개요

- 사업위치: 영등포구 관내
- 사업규모: 사각형거 보수 A=9,363m<sup>2</sup>
- 사업기간: '22. 2. ~ 12.
- 사업내용: 노후불량 하수관로(사각형거) 단면보수

연번	사업명	위치	기간	규모	사업비(백만원)	공정율
1	시흥대로 635 ~ 대림로 153간 사각형거 보수공사	대림1동 대림2동	'22.2.~12.	단면보수 A=4,068m <sup>2</sup>	1,000	46%
2	당산로 187 ~ 양평로21길 25간 사각형거 보수공사	당산2동 양평2동		단면보수 A=2,008m <sup>2</sup>	1,000	90%
3	대림로23길 28 ~ 149간 외 1개소 사각형거 보수공사	대림2동		단면보수 A=3,287m <sup>2</sup>	1,200	100%

### □ 주요 추진실적(공정율 74%)

- '22. 2. ~ 3.: 현장조사 및 공사발주·계약
- '22. 4. ~ 8.: 공사 시행

### □ 향후계획

- '22. 9. ~ 12. : 공사시행 및 준공

		
시흥대로 635 ~ 대림로 153	당산로 187 ~ 양평로21길 25	대림로23길 28 ~ 149

### □ 예산현황

(단위: 천원)

예산액	집행액	집행률(%)
3,200,000 (전액시비)	1,502,000 (전액시비)	47

### 3

## 노후·불량 사각형거 하수관로 보수공사(시/재난기금)

## 하수팀

내구연한 30년이 경과한 노후 사각형거 중 정밀점검 결과 D등급 판정된 노후 및 불량 사각형거의 신속한 보수·보강으로 내구성을 확보하고 구민의 안전사고를 예방하고자 함.

### □ 사업개요

- 사업위치: 영등포구 관내
- 사업규모: 사각형거 보수 A=8,607 m<sup>2</sup>
- 사업기간: '22. 4. ~ 12.
- 사업내용: 노후불량 하수관로(사각형거) 단면보수보강

연번	사업명	위치	기간	규모	사업비(백만원)	공정율
1	가마산로 343 ~ 도신로 1-16 사각형거 보수공사	대림3동	'22.2.~12.	단면보수 A=3,042 m <sup>2</sup>	1,500	45%
2	대림로 157 ~ 211 사각형거 보수공사	대림2동		단면보수 A=3,182 m <sup>2</sup>	1,500	65%
3	국회대로 612 주변 사각형거 보수보강공사	당산1·2동		단면보강 A=2,383 m <sup>2</sup>	2,000	5%

### □ 주요 추진실적(공정율 41%)

- '22. 4. ~ 5.: 공사발주·계약
- '22. 4. ~ 8.: 공사 시행

### □ 향후계획

- '22. 9. ~ 12.: 공사시행 및 준공

		
가마산로 343 ~ 도신로 1-16	대림로 157 ~ 211	국회대로 612 주변

### □ 예산현황

(단위: 천원)

예산액	집행액	집행률(%)
5,000,000 (전액시비)	82,000 (전액시비)	2

## 4 노후·불량 원형 하수관로 개량공사

하수팀

내구연한 30년이 경과한 노후·불량 원형 하수관로에 대한 선제적 정비로 도로함몰 등 안전사고를 예방하고 쾌적한 생활환경을 조성하고자 함.

### □ 사업개요

- 사업위치: 선유로13길 25 외 1개소(관내 전지역)
- 사업규모: 하수관로 정비 D450 ~ 800mm, L=1,389m
- 사업기간: '22. 2. ~ '22. 12.
- 사업내용: 노후불량 원형 하수관로 개량

연번	사업명	위치	기간	규모	사업비
1	선유로13길 25일대 하수관로 개량공사	문래동	'22.02.~ '22.12.	하수관로 개량 D=450~600mm, L=392m	600백만원
2	영등포동 일대 하수관로 개량공사	영등포동 일대	'22.02.~ '22.12.	하수관로 개량 D=300~800mm, L=1,087m	1,500백만원

### □ 주요 추진실적(공정율 77%)

- '22. 2. ~ 4.: 현장조사 및 공사발주·계약
- '22. 4. ~ 8.: 공사 시행

### □ 향후계획

- '22. 9. ~ 12.: 공사시행 및 준공



선유로13길 25일대 하수관로 개량공사



영등포동 일대 하수관로 개량공사

### □ 예산현황

(단위: 천원)

예산액	집행액	집행률(%)
2,100,000 (전액시비)	480,000 (전액시비)	23

관내 노후·파손된 하수시설물 발생 시 신속한 보수 및 개량으로 안전사고 예방과 하수소통을 원활히 하여 주민 생활불편 민원을 해소하고자 함.

**□ 사업개요**

- 사업위치: 영등포구 관내
- 사업규모: 하수관로 정비 D300 ~ 900mm, L=1,595m
- 사업기간: '22. 2. ~ '22. 12.
- 사업내용: 불량 하수시설물의 동공 및 침하 등 민원사항에 대하여 신속한 정비를 통해 안전사고 예방 및 주민 생활불편 사항 즉시 해결

**□ 주요 추진실적(공정율 67%)**

- '22. 2. ~ 3.: 공사발주 및 계약
- '22. 3. ~ 8.: 작업지시(1~10차) 완료

**□ 향후계획**

- '22. 9. ~ 12.: 공사시행 및 준공



보 수 전



보 수 후

**□ 예산현황**

(단위: 천원)

예 산 액	집 행 액	집행률(%)
1,650,000 (전액구비)	1,112,000 (전액구비)	67

도심지 내 하수시설물로 인한 악취 민원을 해소하기 위해 저감사업을 시행하여 구민의 생활불편을 해소하고, 쾌적한 도시환경 조성에 만전을 기하고자 함.

### □ 사업개요

- 사업위치: 영등포구 관내
- 사업규모: 맨홀 인버트, 낙차완화시설, 악취차단장치, 스프레이 설치 등
- 사업기간: '22. 2. ~ '22. 12.
- 사업내용: 하수관로 악취불편사항을 해소하고자 악취를 차단·제거하는 시설을 설치하여 쾌적한 도시환경 조성

### □ 주요 추진실적(공정을 40%)

- '22. 2. ~ 5.: 사업계획 수립
- '22. 6. ~ 8.: 특정제품 선정 및 악취저감시설 설치지점 현장조사

### □ 향후계획

- '22. 9. ~ 12.: 악취저감시설 설치 완료



악취저감시설 설치 전



악취저감시설 설치 후

### □ 예산현황

(단위: 천원)

예산액	집행액	집행률(%)
285,745 (전액시비)	-	-



## 7 문래-3소구역 하수관로 정비사업 기본 및 실시설계용역 하수팀

하수관로 유속미달 및 통수능 등이 부족한 노후·불량 하수관을 개선하여 도로함몰에 따른 안전사고 및 침수피해를 예방하여 시민의 생명과 재산을 보호하고자 함.

### □ 용역개요

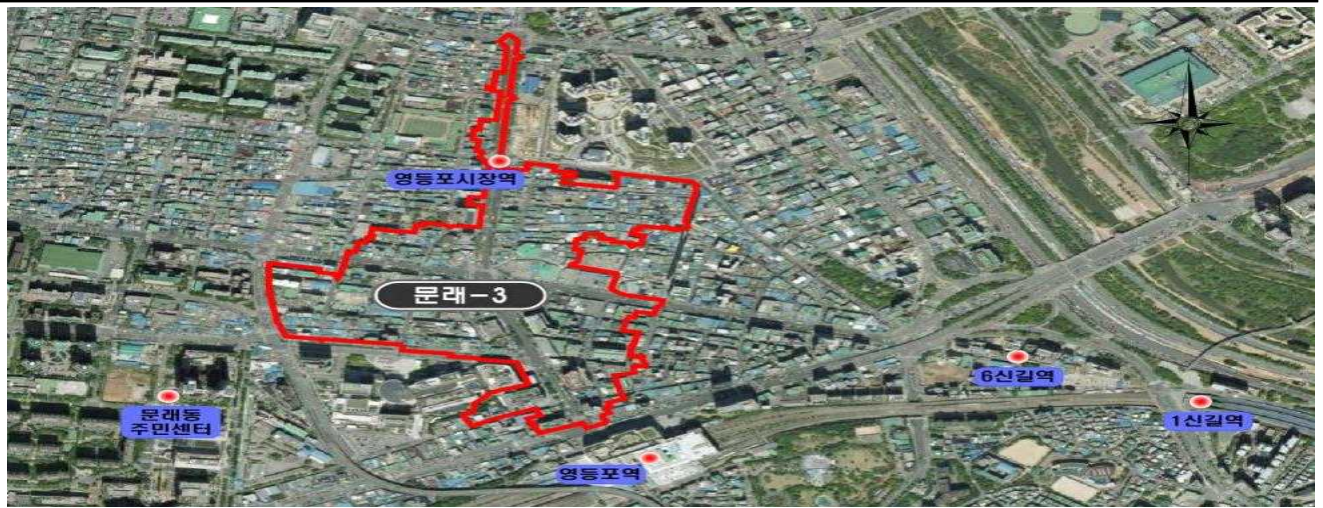
- 용역위치: 영등포동 일대
- 용역규모: 면적 240,367㎡, 하수관로 L=6.2km
- 용역기간: '21. 7. ~ '22. 12.(계속사업)
- 용역내용: 노후·불량 하수관로의 성능개선 및 유지관리계획 수립

### □ 주요 추진실적(공정율 63%)

- '22. 2. : 2차 계약 및 착수
- '22. 2. ~ 8.: 기초조사 및 기본설계 검토

### □ 향후계획

- '22. 9. ~ 12.: 기본·실시설계용역 자료작성 및 완료



### □ 예산현황

(단위: 천원)

예산액	집행액	집행률(%)
367,000 (전액시비)	240,000 (전액시비)	65

여의도 일대 노후불량 관거 및 통수능 부족 관거를 정비하여 도로함몰 등의 안전사고를 예방하고 집중호우에 대비하고자 함

□ 사업개요

- 사업위치: 국제금융로8길 일대
- 사업규모
  - 하수관로 신설 D1,200mm, L=385m
  - 원형관로 비굴착 보수 D300 ~ D900mm, L=1,601m
- 사업기간: '22. 04. ~ 12.
- 사업내용: 통수능 확보 관로 신설, 노후 하수관로 보수

□ 주요 추진실적 (공정률 25%)

- '22. 02. ~ 05.: 설계용역 발주 및 준공
- '22. 05. ~ 06.: 하수관로 신설 발주 및 계약, 공사 착공
- '22. 07. ~ 08.: 원형관로 비굴착 보수공사 발주 및 계약

□ 향후계획

- '22. 09. ~ 12.: 공사시행 및 준공

□ 예산현황

(단위: 천원)

예산액	집행액	집행률(%)
2,700,000 (전액시비)	1,201,084 (전액시비)	45

□ 위치도



관내 하수관로 및 빗물받이에 쌓인 퇴적물을 준설하여 하수 처리능력을 극대화하고, 침수에 취약한 저지대 지하주택에 침수방지시설을 설치하여 수해예방에 철저를 기하고자 함

### □ 사업개요

- 사업위치: 영등포 관내 전지역
- 사업기간: '22. 2. ~ 12.
- 사업내용

(단위: 천원)

구 분	사 업 내 용	추 진 실 적	사업비 (집행률)
하수관로 준설공사	하수관로 준설: $V=5,000m^3$ 하수관로 세정: $L=45km$	준설 : $V= 4,067m^3$ , 세척 : $L= 43km$	1,575,000 1,417,500(90%)
빗물받이 및 연결관 준설	빗물받이 준설: 43,000개소	빗물받이 : 42,594개소	664,000 597,600(90%)
저지대 지하주택 침수방지사업	역류방지기 설치: 960개소 물막이판 설치 : 140m	역류방지밸브: 450개소, 물막이판 설치: 60m	200,000 170,000(85%)

### □ 주요 추진실적 (공정률 90%)

- 우기 전('22.3. ~ 5.) 추진 실적
  - 하수관로 준설: 관내 취약지역(대림1,2,3동, 빗물펌프장, 기타취약지역)  
세정 =  $24km$ ,  $V=1,906m^3$
  - 빗물받이 준설: 관내 전지역(25,000개소) 1회 준설 완료
- 집중호우 및 태풍 대응 추진 실적(대림1,2,3동, 신길5,6동, 문래동, 빗물펌프장)
  - 하수관로 점검 및 준설: 세정 =  $15km$ ,  $V=516m^3$
  - 빗물받이 준설: 8,000개소

### □ 향후계획

- '22.10. ~ 12.: 공사시행 및 준공

### □ 예산현황

(단위: 천원)

예 산 액	집 행 액	집행률(%)
2,439,000 (시559,000, 구1,250,000 사기금 100,000, 구기금 560,000)	2,185,100 (시305,545, 구1,249,555, 사기금 70,000, 구기금 560,000)	90



## 10 하천 및 우수지 내 시설물 보수공사(연간단가) 하천관리팀

하천 시설물을 이용하는 구민의 안전사고를 예방하고, 우수지로 유입되는 토사, 부유물을 조속히 제거하여 구민편익 증진과 쾌적한 생활공간을 제공하고자 함.

### □ 사업개요

- 사업위치: 하천(안양천, 도림천) 및 우수지(양평1, 대림3, 도림2, 신길) 등
- 사업기간: '22.02. ~ '22.12.
- 사업내용
  - 하천 및 우수지 내 시설물 정비[구민 불편사항 해소, 우수지 청소 등]
  - 도림천 노후 보행로 정비(연장 4km, 폭 2m) 등

### □ 주요 추진실적 (공정률 73%)

- '22. 2. : 발주 및 계약
- '22. 3. : 공사 착공
- '22. 3. ~ 8.: 작업지시(1~8차) 완료
  - 도림천 노후 보행로 정비 완료(연장 4km, 폭 2m)
  - 풍수해 안전사고 예방을 위한 비상대피사다리 설치
  - 하천 및 우수지 침수에 따른 부유물 제거 및 청소 시행
- '22.05. ~ : 풍수해 예방 하천순찰단 운영(~10.15.)

### □ 향후계획

- '22. 8. ~ 12.: 작업지시(9차~)
- '22.12. : 공사 준공

### □ 예산현황

(단위: 천원)

예산액	집행액	집행률(%)
3,810,000 (국 1,745,000, 시 1,020,000, 구 800,000, 기금 245,000)	2,763,957 (국 1,735,234, 시 508,510, 구 320,231, 기금 200,000)	73

수방시설물에 대해 정밀안전진단 및 정밀안전점검을 시행하여 시설물의 안전성 확보 및 재해방지에 만전을 기하고자 함.

### □ 사업개요

- 관련근거: 시설물 안전 및 유지관리에 관한 특별법 제 11조
- 위 치: 여의도 수문 외 11개소
- 사업기간: '22. 2. ~12.
- 사업규모
  - 정밀안전진단: 여의도 수문 외 1개소(1회/5년)
  - 정밀안전점검: 신길 배수문 외 9개소(1회/2년)

### □ 주요 추진실적

- 여의도 수문 외 1개소 정밀안전진단 및 성능평가 용역 착수보고
- 대림1호 수문 외 5개소 정밀안전점검 용역 착수보고
- 신길 배수문 외 3개소 정밀안전점검 용역 착수보고

### □ 향후계획

- '22. 12.: 빗물펌프장·수문 정밀안전진단 및 점검 용역 준공

### □ 현장사진



여의도 수문



신길 배수문

### □ 예산현황

(단위: 천원)

예산액	집행액	집행률(%)
356,000 (시 178,000, 구비 178,000)	137,376 (시 74,890, 구비 62,486)	39

장기간 사용에 따른 빗물펌프장 기전설비에 대하여 정비·개량을 통해 강우 시 대처능력 확보 및 침수피해 예방에 만전을 기하고자 함.

□ 사업개요

사업명	기간	위치 및 규모	내용	총사업비
대방천3간이펌프장 기동반 및 수중펌프 교체	'22. 1. ~	위치: 대방천3간이펌프장 규모: 기동반1면, 수중펌프 1대	노후 기동반 및 수중펌프 정비	85백만원 (구비)
빗물펌프장 및 하수관거 노후 수위계 교체	'22. 6.	위치: 양평1빗물펌프장 외 4개소 규모: 수위계판넬 4면, 수위계 6대	노후 수위계 및 판넬 교체	180백만원 (시비)

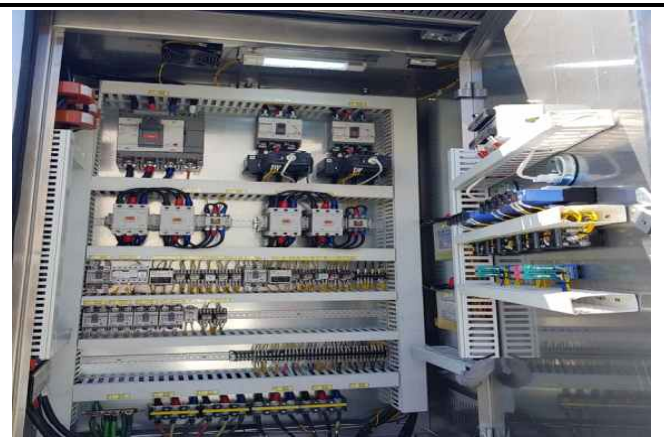
□ 주요 추진실적

- 대방천 3간이펌프장 기동반 및 수중펌프 교체 준공
- 빗물펌프장 및 하수관거 노후 수위계 교체 준공

□ 현장사진



대방천3간이펌프장 수중펌프



대방천3간이펌프장 기동반

□ 예산현황

(단위: 천원)

예산액	집행액	집행률(%)
265,000 (시 180,000, 구비 85,000)	265,000 (시 180,000, 구비 85,000)	100

### Ⅲ. 신규·중점사업 추진실적

#### 1 대방천 생태하천 복원사업

하천관리팀

대방천의 죽어있는 수변 공간을 시민이 사랑하는 새로운 활력거점으로 개선하여, 치수기능과 자연생태환경이 어우러진 지속가능한 하천으로 조성하고자 함.

#### □ 추진방향

- 복원을 통해 대림, 신길, 도림 생활권 일대를 환경 친화적인 도시공간으로 조성하고, 장기적으로 주변 개발을 통해 지역의 발전을 도모

#### □ 사업개요

- 위 치: 신길동 대산빌라 앞 ~ 도림천 합류부
- 규 모: 생태하천복원 연장 1,080m, 폭 45m
- 사업기간: '21. 3. ~ '28. 12. (추정)
- 총사업비: 80,715,000천원(시비) ※ 타당성조사용역 결과

#### □ 주요 추진실적

- '21. 4. ~ 12.: 타당성조사용역 시행(용역비 200백만원)
- '22. 6. ~ : 서울시 하천관리과 협의(추경예산 미반영)
- '22. 8. ~ : 하반기 특별조정교부금 요청(반영여부 미정)

#### □ 향후계획

- '23. 1. ~ '23. 9.: 타당성조사(법정) 시행(의뢰)
  - 의뢰사유: 총사업비 500억원 이상 사업 법정기관에 의뢰 필수(지방재정법)
  - 법정기관: 한국지방행정연구원 지방투자관리센터(행정안전부 소재)
  - 조사기간: 의뢰일로부터 약 9개월 소요
  - 의뢰비: 300백만원
- '23.10. ~ '24. 6.: 서울시검증 및 중앙투자심사 심의
- '24. 7. ~ : 설계용역(기술심의, 설계VE) 및 복원공사 시행



□ 위치도



□ 조감도(예시)

