

제199회 구의회 임시회

2017. 2. 24. ~ 3. 6.

청림 영등포

# 2017년 주요업무 보고



영 등 포 구 시 설 관 리 공 단

# **보고 순서**

---

---

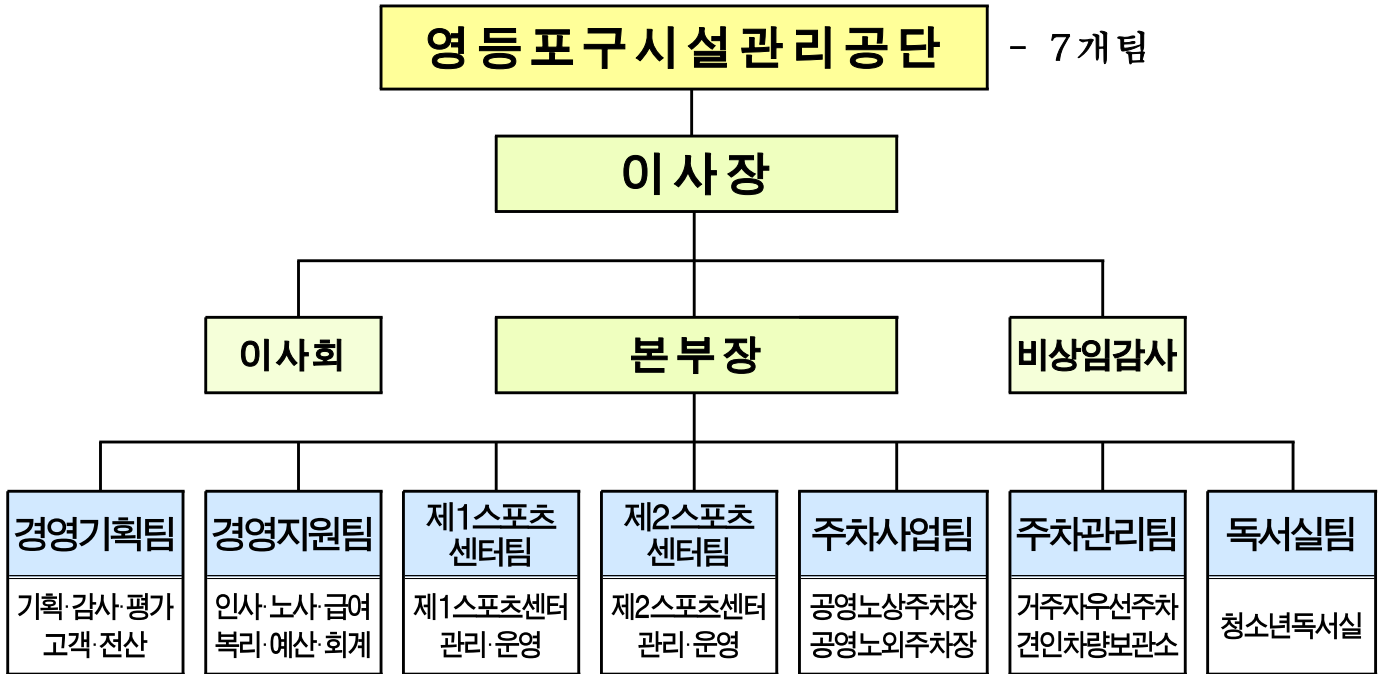
**I. 일반 현황** . . . 1

**II. 2017년 주요업무 추진계획** . . . 7

**III. 신규·주요투자 사업** . . . 16

# I. 일반 현황

## 1 조직



## 2 인 력

2017.02.01 기준

구 분	계	임원	사무직					전문직		기능직	
			3급	4급	5급	6급	7급	지도직	전산직	운전직	기술직
정 원	81	2	5	5	7	14	7	24	1	7	9
현 원	75	2	2	5	7	7	13	23	1	7	8
과부족	△6	-	△3	-	-	△7	6	△1	-	-	△1

※ 전문직 24명(5급 4명, 6급 5명, 7급 15명) / 기능직 15명(7급 8명, 8급 7명)

※ 정원 외 인력 210명(업무직 3명, 현업직 207명)

※ 용역강사 162명 별도(제1스포츠센터팀 87명, 제2스포츠센터팀 79명)

### 3

## 주요시설 및 장비

#### □ 공단본부

층 별	면 적(m <sup>2</sup> )	현 황	장 비
계	636.10	지상 3층 ~ 지하 1층	차량 : 2대
지상 3층	106.95	이사장실, 경영상황실, 비서실	업무차량(2대)
지상 2층	172.28	본부장실, 전산실, 고객상담실 사무실(경영기획·경영지원팀)	
지상 1층	186.62	사무실(주차사업·주차관리팀, 독서실팀) 여직원휴게실, 주차장(약15면)	
지하 1층	170.25	공단교육장, 서고, 물품창고, 노사협의회 사무실	
소재지	영등포구 여의대방로 211 (신길7동 869)		

#### □ 영등포 제1스포츠센터

층 별	면 적(m <sup>2</sup> )	현 황	장 비
계	9,169	지상 3층 ~ 지하 2층	차량 : 5대
지상 3층	1,250	대체육관, 문화강좌실	버 스(4대) 업무차량(1대)
지상 2층	1,260	헬스실, 에어로빅실, 다목적체육실	
지상 1층	1,372	다목적체육실, 유아체능단실, 사무실, 북카페, 유아놀이방 장애인부모회 사무실, 장애인체육회 사무실	
지하 1층	2,333	골프연습장(10타석), 지하1·2층 주차장(73면)	
지하 2층	2,954	성인풀(7레인), 유아풀, 인명구조실, 기관실	
소재지	영등포구 신풍로 1 (신길5동 426-3)		

#### ○ 프로그램 운영현황

구 분	현 황
수영장	월,수,금 / 화,목,토(수영강습 및 자유수영, 아쿠아로빅)
골프연습장	월,수,금 / 화,목,토 / 월~토(강습 및 일일입장)
유아체능단실	유아체능단 및 문화강좌
1층 다목적실	검도, 요가, 발레, 벨리댄스 등
2층 다목적실	스피닝, 요가, 문화강좌
헬스장	월 회원제 운영(1,3주 일요일 개관)
에어로빅장	에어로빅, 짜즈, 발레 등
대체육관	농구, 축구, 탁구, 배드민턴 및 대관운영 등
문화강좌실	노래교실, 심리미술, 종이접기, 캘리그래피, 플룻 등

○ 등록인원 현황

2016.12.31 기준

구 분	프로그램(개)		등록인원(명)	
	종목	강좌수	월 평균	연 인원
계	53	224	6,274	69,073
수영	2	50	3,105	31,053
헬스	2	10	759	9,106
골프	1	46	223	2,678
생활체육	22	63	1,570	18,840
문화강좌	20	36	384	4,604
복합프로그램	5	10	114	1,366
유아체능단	1	9	119	1,426

□ 영등포 제2스포츠센터

층 별	면 적(m <sup>2</sup> )	현 황	장 비
계	6,674	지상 5층 ~ 지하 3층	차량 : 1대
지상 5층	816	대체육관, 휴게공간	업무차량(1대)
지상 4층	788	헬스실, 에어로빅실	
지상 3층	789	샤워실, 다목적실, 프로그램실	
지상 2층	719	유아체능단실, 회의실, 다목적실, 사무실	
지상 1층	364	북카페, 주차장(15면)	
지하 1층	1,273	주차장(33면)	
지하 2층	1,237	성인풀(5레인), 유아풀, 인명구조실, 기관실	
지하 3층	688	기계실 및 전기실	
소재지	영등포구 국회대로 615 (당산동4가 96-1)		

○ 프로그램 운영현황

구 분	현 황
수영장	월,수,금 / 화,목,토(수영강습 및 자유수영)
유아체능단실	유아체능단
3층 다목적실	요가, 필라테스, 발레
헬스장	월 회원제 운영(2,4주 일요일 개관)
에어로빅장	에어로빅, 스포츠댄스, 벨리댄스, 발레 등
대체육관	농구, 축구, 탁구, 배드민턴 및 대관운영 등
문화강좌실	노래교실, 미술, 기타, 외국어, 예쁜글씨 POP 등

○ 등록인원 현황

2016.12.31 기준

구 분	프로그램		등록인원(명)	
	종목	강좌수	월 평균	연 인원
계	43	177	5,048	60,576
수 영	1	56	2,246	26,960
헬 스	1	2	657	7,880
생활체육	23	75	1,719	20,625
문화강좌	17	33	334	4,009
유아체능단	1	11	92	1,102

□ 주차시설 및 견인차량보관소

구 분	현 황		장 비
계	86개소	9,049면	차량 : 14대
공영노상주차장	39개소	921면	순찰차량(9대) 견인차량(4대) 화물트럭(1대)
공영노외주차장	29개소	2,722면	
거주자우선주차	18개동	5,406면	
견인차량보관소	영등포구 경인로112길 20, 76면(2,341㎡)		

□ 청소년독서실

○ 시설 및 이용인원 현황 : 구민회관 외 13개소

2016.12.31 기준

구 분	면 적 (㎡)	좌 석 (수)	현 황(명)			
			일 평균	월 평균	연 누적	일 평균 이용률(%)
계	2,297	1,306	459	11,434	137,202	35.1
구민회관	256	154	81	2,028	24,338	52.9
영등포본동	131	72	14	344	4,124	19.2
영등포동	150	84	15	373	4,473	17.8
도림1	71	42	14	356	4,277	34.1
도림2	180	97	37	931	11,175	38.5
양평3가	92	54	31	768	9,218	57.1
양평2동	252	103	18	440	5,279	17.1
신길3동	147	73	24	607	7,284	33.4
신길4동	80	56	16	408	4,890	29.2
신길5동	239	140	33	833	9,996	23.9
신길6동	161	66	37	913	10,952	55.5
신길7동	168	138	83	2,060	24,718	59.9
대림1동	170	102	42	1,036	12,430	40.8
대림2동	200	125	14	337	4,048	10.8

## 4

## 경 영 실 적

□ 2016년 경영수지

2016.12.31 기준

(단위 : 천원)

구 분		수입실적(①)	집행액(②)	경영수지 (①-②)	
합 계(A+B)		14,845,715	14,334,630	511,085	
일반회계 (A)	계(A)	5,576,217	6,181,187	△604,970	
	제1스포츠센터팀	제1스포츠센터	2,830,161	2,909,310	△79,149
	제2스포츠센터팀	제2스포츠센터	2,594,722	2,381,391	213,331
	독서실팀	청소년독서실	81,041	855,137	△774,096
	주차사업팀	문래노외주차장	70,293	35,349	34,944
특별회계 (B)	계(B)	9,269,498	8,153,443	1,116,055	
	경영지원팀	-	781,191	△781,191	
	경영기획팀	-	442,513	△442,513	
	주차사업팀	소 계	7,128,788	4,855,205	2,273,583
		주차사업공통	-	329,158	△329,158
		공영노상주차장	4,087,482	2,148,430	1,939,052
		공영노외주차장	3,041,306	2,377,617	663,689
	주차관리팀	소 계	2,140,710	2,074,534	66,176
		주차관리공통	-	638,776	△638,776
		거주자우선주차	1,797,448	1,026,372	771,076
		견인	250,496	27,768	222,728
		견인차량보관소	92,766	381,618	△288,852

□ 2017년 예산현황

(단위 : 천원)

구 분		세입예산(①)	세출예산(②)	경영수지 (①-②)	
합 계(A+B)		15,340,703	15,721,372	△380,669	
일반회계 (A)	계(A)	6,249,675	6,901,364	△651,689	
	제1스포츠센터팀	제1스포츠센터	3,308,166	3,262,259	45,907
	제2스포츠센터팀	제2스포츠센터	2,793,518	2,654,707	138,811
	독서실팀	청소년독서실	77,971	945,296	△867,325
	주차사업팀	문래노외주차장	70,020	39,102	30,918
특별회계 (B)	계(B)	9,091,028	8,820,008	271,020	
	경영지원팀		-	1,931,359	△1,931,359
	경영기획팀		-	306,548	△306,548
	주차사업팀	소 계	6,832,794	4,967,307	1,865,487
		주차사업공통	-	108,721	△108,721
		공영노상주차장	3,867,854	2,361,654	1,506,200
		공영노외주차장	2,964,940	2,496,932	468,008
	주차관리팀	소 계	2,258,234	1,614,794	643,440
		주차관리공통	-	179,960	△179,960
		거주자우선주차	1,880,656	1,031,721	848,935
		견인	290,880	31,741	259,139
견인차량보관소		86,698	371,372	△284,674	



## Ⅱ . 2017년 주요업무 계획

연번	사 업 명	쪽
①	교육기회 확대를 통한 업무역량 강화 .....	8
②	대체육관 환경개선 및 탁구대 교체 .....	9
③	지하주차장 조도개선 및 전관 CCTV 교체 .....	10
④	쾌적한 운동환경 조성 및 편의시설 확충 .....	11
⑤	공영노외주차장 통합결산 시스템 구축 .....	12
⑥	공영노외주차장 고화질 CCTV 신규설치 및 교체 .....	13
⑦	고객 편의성 증진 및 주차질서 확립 .....	14
⑧	청소년독서실 운영시간 변경 .....	15

외부 전문교육 등 교육기회 확대를 통해 직원 업무 역량을 강화하여  
공단의 전문성 강화에 기여하고자 함

## □ 사업개요

- 외부위탁 전문교육 등 교육기회 확대를 통한 개인별 역량강화
- 직무교육(내부 및 사이버 교육 등)을 통한 업무 스킬 배양

## □ 세부 추진계획

- 체계적인 교육 관리를 위한 연간 교육계획 수립 : 2017년 1월
  - 목표 : 전 직원 50시간 이상 교육 이수
    - ※ 사무·전산직(75시간), 지도직(50시간), 운전·기술직(50시간)
  - 교육방법 : 사이버 교육, 전문교육 기관 위탁, 전문강사 초청 등
    - 사이버 교육 : 청렴, 개인정보보호 등 직무 및 개인 소양관련 교육
    - 전문교육 기관 위탁 : 예산, 계약, 인사 등 전문 역량 배양 교육
    - 전문강사 초빙 : C/S(Customer Service), 성(性) 인지 향상 교육 등
- 하위직 직원 역량 강화(직종별 필수 교육화)
  - 사무직 : 기획능력 향상 및 보고서 작성 능력 과정 등
  - 지도직·운전직 : 공공서비스 향상 및 고객관리과정 등
  - 기술직 : 법정교육, 시설물 관리 관련 과정 등
- 외부 전문교육 확대 : 전 직원 5일 이상 외부 전문교육 이수

## □ 추진일정

- 연간 교육계획 수립 : 2017년 1월
- 외부 전문교육 확대 및 법정 필수 교육 등 이수 : 연중

## □ 소요예산 : 총21,516천원

대체육관 프로그램을 이용하는 고객들로부터 시설개선에 대한 요구로 고객의 요구를 반영하여 이용고객 만족도를 향상시키고자 대체육관 조명 및 탁구대를 교체하고자 함

### □ 추진방향

- 고객이용 편의 증진을 통한 이용고객 만족도 향상
- 제1스포츠센터 시설 개선으로 관리자로서의 책임 이행

### □ 사업개요

- 대체육관 조명을 조도가 높은 조명으로 교체
- 이용자 요구를 반영한 노후·훼손된 탁구대를 우선적으로 교체

### □ 세부 추진계획

- 대체육관 조명 교체

교체대상	교체장소	교체일정	교체내용
조명	3층 대체육관	2017. 2분기	기존에 설치된 조도가 낮은 조명 철거후 조도가 높은 조명으로 설치

- 탁구대 교체

보유현황	교체수량	교체일정	교체내용
15대	10대	2017. 2분기	노후 및 훼손 정도가 심한 탁구대 우선 교체

### □ 소요예산 : 총34,600천원

- 대체육관 조명등 교체 : 24,600천원
- 탁구대 교체 : 10,000천원

### 3 지하주차장 조도개선 및 전관 CCTV 교체 제1스포츠센터팀

지하주차장 조명의 조도가 낮아 안전사고의 위험이 높고, 사고 시 상황을 판단할 수 있는 CCTV는 구제품으로 보수할 수 있는 부품이 단종되어 이를 개선하고자 지하주차장 조명 및 CCTV를 교체하고자 함

#### □ 추진방향

- 고객이용 편의 증진을 통한 이용고객 만족도 향상
- 제1스포츠센터 내·외부 안전사고 예방 및 사고 발생 시 객관적 자료 확보

#### □ 사업개요

- 지하주차장 조명 교체로 고객요구 반영 및 고객만족도 개선
- 제1스포츠센터 전관 노후 된 CCTV 교체

#### □ 세부 추진계획

- 지하주차장 조명 교체(지하1, 2층 등)

교체대상	교체수량	교체일정	교체사유
주차장 조명전체	약90개	2017. 1분기	2004년 스포츠센터 건립 시 설치, 조도가 낮아 고객의 개선요청 접수

- 스포츠센터 전관 CCTV 교체

교체대상	교체수량	교체일정	교체사유
CCTV 등	28대	2017. 2분기	2004년 스포츠센터 건립 시 설치, 기존 CCTV 화질이 낮고, 부품 단종으로 수리가 어려움

#### □ 소요예산 : 총29,248천원

- 지하주차장 조명교체 : 12,000천원
- 제1스포츠센터 전관 CCTV 교체 : 17,248천원

## 4 쾌적한 운동 환경 조성 및 편의시설 확충 제2스포츠센터팀

쾌적한 운동 환경 조성 및 관리를 통해 이용 고객이 쾌적한 환경에서 운동할 수 있도록 하여 고객서비스 및 고객만족도 제고

### □ 추진방향

- 쾌적한 운동 환경 조성·관리 및 고객 편의시설 확대
- 공기질 관리를 통한 고객서비스 질 향상 및 고객만족도 제고

### □ 사업개요

- 생활체육 요가매트 및 소모품 구매
  - 요가, 필라테스 등 수업에 필요한 요가매트를 교체로 쾌적한 운동 환경 조성
- 5층 휴게 편의시설 확충
  - 휴게 공간에 편의시설(테이블, 의자 등) 추가 설치
- 헬스장 소모품 교체
  - 런닝머신 손잡이, 마사지 벨트 등 소모품 교체
- 주차장 및 헬스장 실내 공기질 측정 및 홍보
  - 공기질을 측정하여 쾌적한 운동 환경 조성 및 고객 홍보

### □ 세부 추진계획

- 생활체육 요가매트 및 소모품 구매 : 2017. 3월
- 5층 휴게 편의시설 확충 : 2017. 4월
- 북카페 신규 인기도서 구매 : 2017. 4월
- 헬스장 소모품(런닝머신 손잡이, 마사지 벨트 등) 교체 : 2017. 4월
- 주차장 및 헬스장 실내공기질 측정 결과 고객 홍보 : 2017. 10월

### □ 소요예산 : 총7,600천원

노외주차장의 주차관제시스템 데이터 통합화로 업무 간소화 및 정확한 결산업무를 통하여 주차관리 업무의 효율성을 강화하고자 함

## □ 사업개요

- 노후 주차관제시스템을 통합 가능한 시스템으로 교체
- 정확한 결산업무를 통한 주차관리 업무 수행으로 효율성 강화
- 주차장별 주차관제시스템이 상이하여 통합 결산이 어려움
  - 주차장별 주차관제시스템 설치 현황

구분	동양산전	아마노	다래파크	리버스아이티	아피스
총27개소	15개소	8개소	1개소	2개소	1개소

## □ 세부 추진계획

- 주차장별 주차관제시스템 데이터베이스 표준화 시스템 개발
- 노후 주차관리시스템 신규 시스템 교체 추진
- 통합 결산시스템 구축(인터넷, 전산 시스템) 및 운영

## □ 추진일정

- 주차장별 주차관제시스템 데이터베이스 표준화 작업 : 3월~5월
- 인터넷 설치 및 서버 데이터베이스 구축 : 6월
- 노후 주차관제시스템 교체 : 4월~6월
  - 영등포여고, 영등포본동제1공영, 영등포제3공영
- 공영노외주차장 통합 결산시스템 구축 및 운영 : 7월

## □ 소요예산 : 총129,000천원(구비 129,000천원)

## 6 공영노외주차장 고화질 CCTV 신규설치 및 교체 주차사업팀

공영노외주차장에 식별기능이 향상된 고화질 CCTV 신규설치 및 노후화된 CCTV를 교체하여 주차장 이용고객 재산 보호 및 주차장내 안전사고 예방

### □ 사업개요

- 2016년도 추진실적
  - DVR 및 고화질 CCTV 교체(2016. 4월~6월)

구분	대상주차장	비고
DVR 및 고화질 CCTV 교체	영등포본동제1, 영등포본동제2, 영등포여고, 도림초교, 대림운동, 대림어린이공원, 영등포제3공영, 신길4동1동 1마을, 대림1동 대림2동, 경부제3녹지	총10개소, CCTV 158개 교체

- 통합관제센터 CCTV 모니터링 : 2016. 7월
  - 설치장소(운영시간) : 경부제3녹지 노외주차장(24시간)

### □ 세부 추진계획

- 노후 녹화장비 고화질 CCTV 및 DVR 교체

설치년도	교체수량	대상주차장	비고
2005년	4대	당산1동	기존교체 (129대)
2006년	23대	신길4동1동1마을공원	
2009년	28대	영등포동제3공영	
2010년	13대	신길1동(4), 신길4동(5), 신길7동(4)	
2011년	61대	영등포본동제1공영(24), 영등포구청환승(4), 도림동(5), 대림1동(16), 대림2동(12)	
2017년	4대	신길역사	신규설치(4대)
<b>총계</b>	<b>133대</b>	<b>총 12개소</b>	

### □ 추진일정

- 노후 녹화장비 고화질 CCTV 및 DVR 교체(구청 교부금) : 4월~5월
- 통합관제센터 원격관제(모니터링) 확대 운영 : 5월

□ 소요예산 : 총80,000천원(구비 80,000천원)

거주자우선주차 배정고객들의 편의성 증진 및 주차질서 확립을 위한 집중 단속 및 부정주차 요금제 도입을 하고자 함

### □ 추진방향

- 단속민원 다발 지역에 대한 집중단속 및 계도 실시
- 집중단속 및 계도 지역에 대한 현수막 게시
- 부정주차 요금제 도입

### □ 사업개요

- 높아지는 고객들의 기대수준에 비해 차량소유자들의 주차의식 부족
- 신규 차량 소유자들에 대한 거주자우선주차에 대한 홍보 부족
- 주차질서 확립을 위한 단속 및 견인조치에 대한 복불복 의식 제로화
- 견인불가 차량에 대한 부정주차 근절 제재조치 미흡

### □ 세부 추진계획

- 집중단속 및 계도 계획 수립(완료) : 2017. 2월
- 월별 집중단속 및 계도 실시(진행 중) : 월 1회
  - 2명씩 3개조 월 5회 17:00~19:00까지 집중 단속 및 계도 실시
- 거주자우선주차 홍보(홍보물 및 문자) 실시 : 반기 1회
- 부정주차 요금제 도입 준비 및 홍보
  - 부정주차 요금제 도입 구청 주무부서 일정 및 예산 등 업무협의
  - 부정주차 요금제 통합프로그램 개발
  - 부정주차 요금제 도입에 따른 홍보 실시

### □ 소요예산 : 총8,443천원



서울특별시 영등포구 청소년독서실 설치 및 운영에 관한 조례 개정에 따라 청소년독서실 운영방식을 합리적이고 효율적으로 개선하고자 함

**추진방향**

- 급변하는 내·외부 환경에 적시 대응하여 독서실 운영 효율성 제고
- 청소년독서실 운영시간 변경을 통한 시설물의 효율적 이용

**세부 추진계획**

- 청소년독서실 운영시간 탄력적 운영(1개소)

독서실명	운영시간(현행)	운영시간(변경)	비 고
신길4동 청소년독서실	08:00~22:00	14:00~22:00	2017. 4. 1부터

- 오후독서실 : 운영시간 14:00~22:00(8시간)

- 전체적인 이용률이 매우 낮거나, 주 이용대상 고객이 청소년이며  
하교시간 이후에 이용률이 집중되는 독서실로써, 1일 8시간 운영

- 사전 홍보기간 및 2017년 정년 퇴직자 퇴직 시기를 고려한 운영시간  
변경을 통하여 인위적인 인력 구조조정 지양
- 청소년독서실 운영시간 변경 승인 요청 : 2017. 2월(교육지원과)

**향후계획**

- 청소년독서실 운영시간 변경으로 인한 이용고객 불편 최소화 : 연중
- 청소년독서실 운영시간 변경 안내 : 연중

**소요예산 : 비예산**

### Ⅲ . 신규·주요 투자사업

연 번	사 업 명	쪽
①	전문프로그램실 조성 및 운영 활성화 .....	17
②	거주자우선주차 이용요금 수납방법 확대 .....	18
③	시설이용 활성화를 위한 공공 무선인터넷 구축 .....	19

지역특성화에 맞춘 전문 프로그램 개설로 신규 회원 유치 및 고객 니즈를 반영하여 고객만족도 향상과 운영 활성화에 따른 수입금 증대

### □ 추진방향

- 지역특성화에 맞춘 전문 프로그램 개설과 신규 회원 유치 및 고객만족도 증가
- 전문 프로그램 운영 활성화에 따른 수입금 증대

### □ 사업개요

- 기구 필라테스 전용실 조성으로 소규모 특성화 프로그램 진행
  - 2층 유아용다목적실을 활용하여 기구 필라테스 전용실 운영
  - 소규모 특성화 회원지도(회원6명 : 강사1명)
- 회원 니즈를 반영한 신규 프로그램 개설로 고객감동 실현

### □ 추진실적

- 기구 필라테스 운영 계획 수립 : 2017. 1월
- 유아용 다목적실 용도 변경 승인 요청 : 2017. 1월(문화체육과)
- 기구 필라테스 이용료 결정고시 요청 : 2017. 1월(문화체육과)

### □ 세부 추진계획

- 기구 필라테스 전용실 조성 및 장비 구매 : 2017. 3월~4월
- 기구 필라테스 신규회원 모집 : 2017. 4월
- 기구 필라테스 프로그램 개설·운영 : 2017. 5월

### □ 소요예산 : 총80,362천원

거주자우선주차 이용요금 수납방법 다양화를 통한 이용고객의 납부 편의성 증대 및 행정처리 간편화를 통한 업무처리 시간 단축

### □ 추진방향

- 공단 홈페이지 개편을 통한 거주자우선주차 이용요금 홈페이지 수납
- 배정자별 가상계좌 도입을 통한 수납

### □ 사업개요

- 업무개선을 통한 이용고객 편의성 증대
- 행정처리 간편화로 내·외부 고객만족도 향상 공단 이미지 개선

### □ 세부 추진계획

- 거주자우선주차 이용요금 수납방법 확대 개선 계획 수립 : 2017. 2월
- 홈페이지 개편을 통한 이용요금 수납화 : 2017. 1분기
- 배정자별 가상계좌 도입 : 2017. 4월
  - 해당은행 가상계좌 도입 협의 : 2017. 2월
  - 가상계좌 도입에 따른 고지서 변경 및 검토 : 2017. 3월

### □ 소요예산 : 총5,200천원

누구나 인터넷을 자유롭게 이용할 수 있는 공공 무선인터넷(WiFi) 서비스 제공을 통해 청소년독서실의 이용률 제고, 수입 증대, 통신복지 향상 도모

#### □ 추진방향

- 타 시설과의 경쟁력을 강화하여 매년 감소하는 수입 및 이용실적 제고
- 변화하는 학습 환경에 따라 이용자에게 안정된 학습공간을 제공하여 이용 만족도 증대

#### □ 추진배경

- 독서실을 이용하는 이용자들의 공공 무선인터넷 사용에 대한 지속적 요구
- 이용고객의 공공 무선인터넷 이용료 부담을 해소하여 통신복지 서비스 제공
- 이용률이 저조한 독서실의 운영 효율성 제고를 위한 새로운 운영 방안 필요

#### □ 추진실적

- 청소년독서실 공공 무선인터넷 구축 계획 수립 : 2017. 1월
- 청소년독서실 공공 무선인터넷 설치 신청(KT) : 2017. 1월

#### □ 향후계획

- 청소년독서실 14개소 공공 무선인터넷 구축 : 2017. 2월중
- 청소년독서실 공공 무선인터넷 사용 홍보 : 2017. 2월중

#### □ 소요예산 : 총9,144천원(14개소)

[MEMO]