

제199회 구의회 임시회

2017. 2. 24. ~ 3. 6.

청림 명동포구

# 2017년 주요업무 보고



## 복지정책과

# **보고 순서**

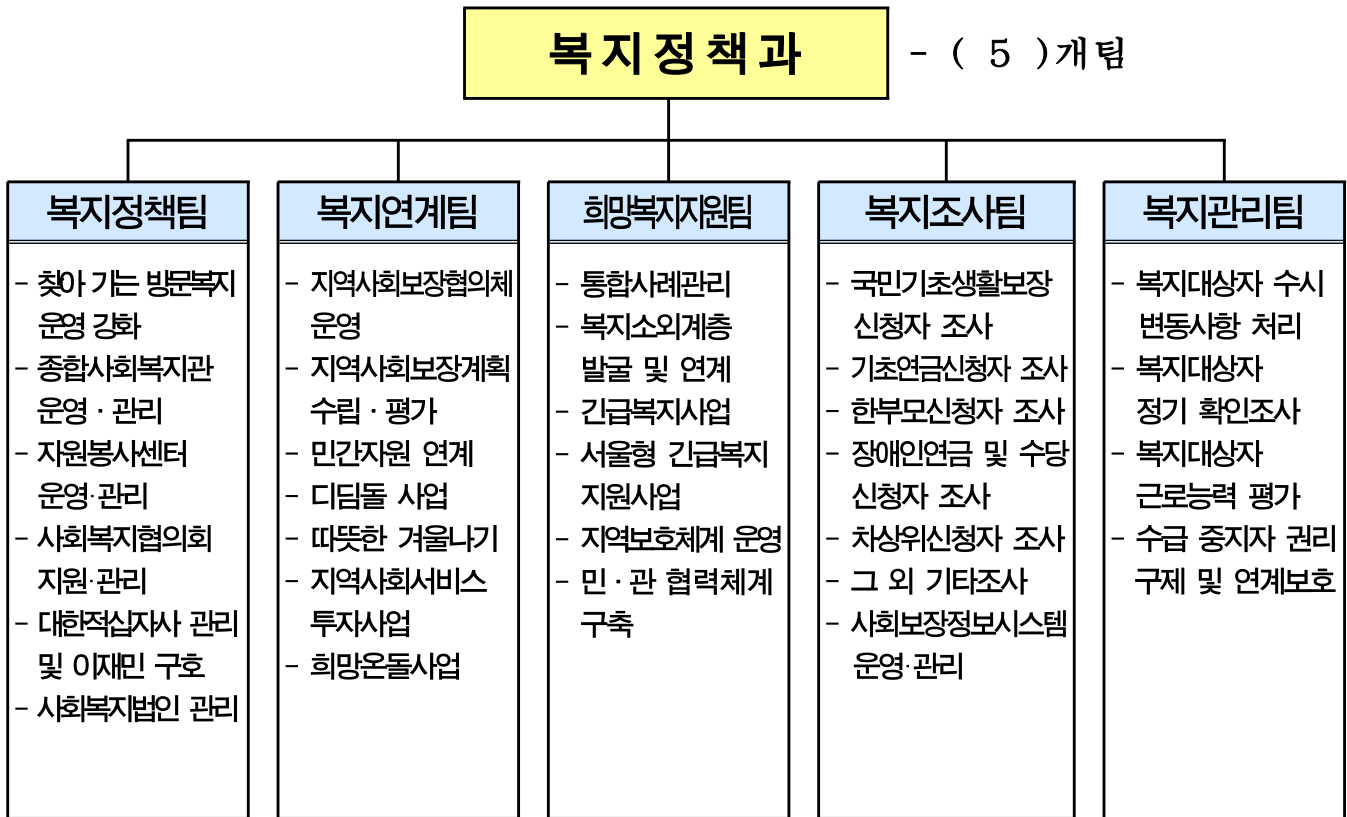
---

---

<b>I . 일 반 현 황</b>	<b>· · · 1</b>
<b>II . 2017년 주요업무 계획</b>	<b>· · · 3</b>
<b>III . 신규(주요) 투자사업</b>	<b>· · · 15</b>

# I. 일반 현황

## 1 조직



영등포종합사회복지관  
신길종합사회복지관  
푸드마켓·뱅크  
자원봉사센터

## 2 인 력

구 분	계	일 반 직						관 리 운 영 직				별 정 직 · 임 기 제			
		4급	5급	6급	7급	8급	9급	6급	7급	8급	9급	6급	7급	8급	9급
정 원	39	1	1	7	12	11	7	-	-	-	-	-	-	-	-
현 원	40	1	1	7	11	12	8	-	-	-	-	-	-	-	-
과부족	1	-	-	-	△1	1	1	-	-	-	-	-	-	-	-

### 3

## 주요시설 및 장비

구분	명칭	현황	비고	
시    설	영등포종합사회복지관	신길로 13길 4(신길5동) (대지 865㎡ 연면적 1,483.85㎡)	운영체: 어린이재단 관 장: 심 형 래	
	신길종합사회복지관	영등포로 84길 24-5(신길1동) (대지 1,956.46㎡ 연면적 6,477.57㎡)	운영체: 대한불교조계종 관 장: 공 상 길	
	자원봉사센터	국회대로 596(140.7㎡ 당산1동)	운영체: (사)원진청소년사랑나눔 이사장: 류 봉 식	
	푸드마켓	1 호 점	도신로 183(72㎡ 영등포본동)	운영체: 사회복지협의회 회 장: 정 진 원
		1호분점	도림로 61길 7(68.5㎡ 대림3동)	
		2 호 점	선유동1로 80 구청별관(360㎡ 당산1동)	
	푸드뱅크	도림로 61길 7(68.5㎡ 대림3동)		
재해구호물자보관창고	여의대방로 53나길 43(100㎡ 신길1동)	구호 물품: 338세트 담요 100개, 천막 5개		
장  비	차 량	모 닝(2010년식)	복지정책과	
		K3:렌트(2016년식)		
		스타렉스(2008년식)	자원봉사센터	

### 4

## 예산현황

(단위: 천원)

단위사업명	예산액	전년도 예산액	증(△)감
계	4,620,485	5,774,717	△1,154,232
주민참여복지 활성화를 통한 복지행정 구현	2,883,097	4,214,919	△1,331,822
사회공헌을 통한 구민복지 향상	428,326	419,003	9,323
주민밀착형 복지서비스 지원	1,092,354	929,040	163,314
구민과 소통하는 복지급여 통합조사 및 관리	18,380	18,623	△243
기본경비	198,328	193,132	5,196

## Ⅱ . 2017년 주요업무 계획

연번	사 업 명	쪽
①	찾아가는 동 주민센터 사업 추진	4
②	종합사회복지관 운영 지원	5
③	자원봉사센터 운영 내실화	6
④	사회복지협의회 및 푸드마켓 등 운영 지원	7
⑤	민간자원 연계를 통한 복지소외계층 지원	8
⑥	지역사회보장협의체 운영 내실화	9
⑦	아동·부모 성장을 위한 지역사회서비스 제공	10
⑧	나눔이웃·나눔가게 활성화	11
⑨	통합사례관리 운영	12
⑩	위기가구 긴급복지 지원	13
⑪	복지대상자 통합조사 및 관리	14

찾아가는 동 주민센터 사업 조기 정착으로 통합서비스 제공, 찾아가는 복지·보건 서비스 확대 등 보편적 복지 안전망을 구축코자 함

## □ 추진방향

- 복지팀 업무 설계, 수행에 대한 정기 모니터링 및 사업 홍보
- 민·관 협력 등의 업무 추진 시 문제점 도출 및 개선 방안 마련

## □ 사업개요

- 추진대상: 18개동 복지 1·2팀
- 내 용: 복지팀 업무 지원 및 사업 홍보 등
  - 방문대상자 적정 관리와 복지플래너 및 방문간호사 활동 교육·간담회
  - 통합사례관리 자체 학습 및 복지통장 운영, 민·관 협력 체계 수행
- 방 법: 복지팀 정기 모니터링 및 리플릿 제작 등 홍보
  - 연 2회 이상 복지·건강 분야 합동 현장 모니터링
  - 복지통장 교육 등을 통한 주민 홍보

## □ 세부 추진계획

- 모니터링: 구 및 시 정기 모니터링 실시

구분	분야	주기	주요사항	방 법
구 시	복지·건강	분기	<ul style="list-style-type: none"> <li>■ 방문대상자 적정 관리</li> <li>■ 권역별 복지플래너 활동</li> <li>■ 동 단위 통합사례 회의</li> </ul>	복지정책과, 건강증진과 합동 현장(동주민센터) 방문
		반기	<ul style="list-style-type: none"> <li>■ 자체 학습 체계 운영</li> <li>■ 민·관 협력 체계 운영 등</li> </ul>	서울시, 시·구 추진지원단 현장(구·동) 방문

- 교육 및 홍보

구분	대상	주기	주요내용	방 법
교육	직원	매월	슈퍼바이저 등 업무 수행 보완 교육	<ul style="list-style-type: none"> <li>■ 구 직무교육</li> <li>■ 동 자체 학습 운영</li> </ul>
	민간기관	분기	공공 분야와 민간분야 정보 공유	민·관 합동 학습 운영
	주민	분기	사각지대발굴 활동	복지통장 활용 등
홍보	민간기관	연중	<ul style="list-style-type: none"> <li>■ 소규모 시설 대상 사업 홍보</li> <li>■ 주민조직화 사업을 통한 전파</li> </ul>	리플렛 및 홍보 영상 운영
	주민 (복지통장 등)		나눔 이웃, 나눔 가게 등 복지 생태계 조성	통장회의 및 직능단체 회의시 홍보자료 배부

## □ 소요예산: 18,080천원(구비)

재가복지서비스 등 필요한 사회복지서비스 제공과 주민 상호간 연대감 조성 등 각종 지역사회문제를 예방·치료하는 종합적인 복지서비스 실현

### □ 추진방향

- 주민참여 확대 및 복지관 개방 등 주민중심 서비스 강화
- 다문화사업 등 지역특화사업 신규 발굴을 통한 지역사회문제 해결

### □ 사업개요

- 추진근거: 사회복지사업법 제34조 및 42조
- 위탁현황
  - 영등포종합사회복지관: 사회복지법인 어린이재단('16.11.27.~'21.11.26.(5년간))
  - 신길종합사회복지관: 대한불교조계종 사회복지재단('15. 9. 1.~'20. 8.31.(5년간))

### □ 세부 추진계획

- 주요 추진사항: 3대 기능 프로그램 운영

구 분	영등포종합사회복지관	신길종합사회복지관
사례관리	'찾·동' 권역별(신길3·5·6·대림1동) 집중사례관리	'찾·동' 권역별(신길1·4·7·대림2동) 집중사례관리
서비스제공	생생배움터, 아동가족상담센터, 다문화도서관 '공존', 장난감도서관	시니어아카데미, 아동발달지원센터, 사회교육, 경로식당, 수영장
지역조직화	복지관 개방사업, 마을축제, 우리동네카페, 주민자조모임(6개)	복지관 개방사업, 찾·동추진지원단, 어울림카페, 주민자조모임(5개)

- 시설 안전점검 및 기능보강 실시
  - 해빙기, 하절기, 동절기 등 연3회 안전점검
  - 쾌적하고 안전한 복지관 환경유지를 위한 기능보강사업
- 신길종합사회복지관 수영장 타일교체 등 환경정비(시주민참여예산)
- 종합사회복지관 운영 내실화를 위한 수시 지도·점검 실시

### □ 소요예산: 1,689,073천원(시 1,519,578, 구비 169,495)

지역주민의 자원봉사 활동에 관한 이해를 높여 자원봉사 참여를 유도하고 민간위탁을 통한 민·관 협력체계 구축 등 자원봉사의 내실화 제고

#### □ 추진방향

- 자원봉사 관리체계 전문화와 관리자·봉사자 역량강화
- 민간협력을 통한 자원봉사 네트워크 구축

#### □ 사업개요

- 추진근거: 자원봉사활동기본법 제19조, 자원봉사활동지원조례 제8조
- 위탁법인: (사)원진청소년 사랑나눔(대표 류봉식)
  - 위탁기간: 3년('15. 4. 1. ~ '18. 3.31.)
  - 근무인원: 10명(직원 7, 코디네이터 2, 인턴 1)

#### □ 세부 추진계획

- 자원봉사 인프라 확대
  - '16년 자원봉사자 활동을 45%(34,952명) → 50%(38,000명) 이상 참여
  - 자원봉사수요처 166개소 → 170개소 이상 확대
- 자원봉사 특화프로그램 운영
  - '사랑의 밥차' 무료급식 시 문화공연 및 이·미용 등 재능기부활동 병행
  - 기업사회공헌 활동으로 저소득·다문화가정·장애인 등 취약계층 대상 떡국·송편·김장·연탄·기저귀지원 등 자원연계
  - '오이지 봉사단' 도배·장관 전문교육 실시로 노숙인 참여 프로그램 확대
  - 자원봉사대학 수료자 대상 전문봉사자 양성 및 재능나눔봉사 확대
- 자원봉사센터 운영 내실화를 위한 지도·점검 실시

□ 소요예산: 514,980천원(국 32,821, 구비 482,159)



홀몸어르신, 장애인 등 소외계층과 복지사각지대의 사회적 안전망 역할을 담당하는 사회복지협의회 사업에 대한 지원을 통해 지역사회 복지서비스의 질 향상

#### □ 추진방향

- 사회복지에 관한 조사·연구와 각종 사업 발굴 및 협의·조정
- 주민 참여유도로 지역복지증진과 민·민 네트워크 구축

#### □ 사업개요

- 사무개시: 2006. 7. 1.
- 위 치: 영등포구 선유동1로 80, 영등포구청 별관
- 근무인원: 9명(사회복지협의회 4, 푸드마켓 4, 푸드뱅크 1)
- 운영시설: 푸드마켓1호점·2호점·1호분점, 푸드뱅크
- 지원내용: 사회복지협의회 및 푸드마켓 등 운영 경비 지원

#### □ 세부 추진계획

- 사회복지포럼 연 1회 및 사회복지정책위원회 정례회의 월 1회 개최
  - 사회복지분야 중 주제를 선정하여 민·관이 함께 추진방향 토의
  - 사회복지 관련 주요정책과 공동관심사항에 대한 주요정책 협의
- 복지지원 사업
  - 기업체 방문 및 봉사자 나눔활동을 통한 후원인 발굴 확충
  - 돌봄이 필요한 어르신 지원을 위한 어르신돌봄 기부은행 운영 내실화
  - 월 4회 롯데홈쇼핑과 함께하는 밑반찬 만들기 등 희망수라간 운영 지원
  - 사업내실화 및 사각지대발굴을 위한 좋은 이웃들 동별 조직 규모 확대
- 푸드마켓·뱅크 사업 추진
  - 기업·단체·개인·학교 등과 연계한 자원 발굴
  - 각 동 주민센터 식품나눔의 날 개최를 통한 지역자원 발굴 추진
- 보육시설 및 유치원 어린이 기부나눔교육 실시

#### □ 소요예산: 433,292천원(시 63,033, 구비 370,259)

민간자원을 적극 발굴·관리하고 다양한 분야의 사회공헌을 통해 저소득 주민에 대한 맞춤형 서비스 연계 등 나눔 활동을 보편적 문화로 정착하고자 함

### □ 추진방향

- 연중 지역사회의 기부·나눔과 지역자원 관리 및 연계 등 민·관 협력 추진
- 민간자원 연계 활성화를 통해 복지소외계층 지원 강화

### □ 사업개요

- 대 상: 기업, 민간단체, 지역주민 등
- 주요내용
  - 희망온돌 따뜻한 겨울나기 사업을 통한 영등포 사랑성금 지원
  - 청소년 희망디자인 드림코칭 사업
  - 희망두배 청년통장, 희망플러스·꿈나래통장 사업

### □ 세부 추진계획

- 희망온돌 따뜻한 겨울나기 사업을 통한 영등포 사랑성금 지원
  - 동절기 3개월간 희망온돌 따뜻한 겨울나기 사업추진
  - 기준 중위소득 120%이하 저소득가구 영등포 사랑성금 연중 지원
- 청소년 희망디자인 드림코칭 사업
  - 기준 중위소득 60%이하 저소득가구 청소년 200여명 참여
  - 참여학생은 학원 강의 무료수강, 참여학원에 교재비 지원
- 희망두배 청년통장, 희망플러스·꿈나래 통장 사업
  - 기준 중위소득 45~80% 이하 저소득가구 중 대상자 선정
  - 교육, 주거, 창업자금 등 저소득층 기반자산 형성을 위해 통장사업을 통하여 지원

### □ 소요예산: 19,690천원(구비)

영등포구 지역사회보장협의체 운영 활성화 및 조직의 역량을 강화하여 지역문제 해결을 위한 민·관 협력 네트워크 구축과 연계 사업을 통한 복지서비스 향상

### □ 추진방향

- 지역사회보장협의체 조직 및 역량 강화를 통한 활성화
- 지역사회 복지자원 네트워크 구축으로 효율적인 복지서비스 제공

### □ 사업개요

- 추진근거: 사회보장급여법 제41조
- 지역사회보장협의체 구성
  - 대표협의체 31명, 실무협의체 23명, 10개 실무분과, 18개 동 협의체
- 지역사회보장협의체 역할
  - 지역사회보장계획의 수립, 시행 및 평가결과 심의
  - 복지사업에 관한 중요사항 심의 또는 건의, 서비스 부문 간 연계 강화
  - 사회보장 대상자 발굴, 사회보장 자원 발굴 및 연계, 지역보호체계 구축·운영

### □ 세부 추진계획

- 지역사회보장협의체 역량 강화
  - 연 1회 지역사회보장협의체 위원 워크숍 실시
  - 월 1회 협의체 소식지 제작 e-mail 발송
  - 서울시 사회복지 지역대회 및 보건복지부 지역복지 전국대회 참가
- 연 2회 연차별 지역사회보장계획 수립 및 추진결과 평가
- 사회복지법인 외부이사 추천을 위한 운영위원회 수시 개최
- 실무분과별 공동사업 활성화
  - 10개 실무분과별 월1회 회의 운영
  - 사회복지공동모금회 제안공모사업 등을 통한 분과별 특화사업 추진
- 분기 1회 이상 동 지역사회보장협의체 회의 개최 및 운영 활성화

### □ 소요예산: 49,236천원(구비)

## 7 아동·부모 성장 지원을 위한 지역사회서비스 제공 복지연계팀

지역·가구별 다양한 특성과 수요에 부합하는 차별적인 서비스를 발굴·제공하여 지역주민의 복지 체감도와 만족도를 향상하고자 함

### □ 추진방향

- 발달지연 아동을 둔 가구에 대한 맞춤형 사회서비스 제공으로 삶의 질 향상
- 사업대상자 누락 최소화를 위한 홍보 및 서비스 제공기관 관리 강화

### □ 사업개요

- 사업기간: 연 중
- 사업내용

구 분	영유아 발달지원 서비스	아동·청소년 심리지원 서비스	부모성장을 위한 심리지원 서비스
대 상	기준 중위소득 120%이하 가구의 만 0세~ 만6세 영유아	기준 중위소득 140%이하 가구의 만18세 미만 문제행동 아동	기준 중위소득 140%이하 가구의 만18세 이하 자녀를 둔 부모
내 용	언어발달, 사회성 등 발달지연 영역을 촉진할 수 있는 상담 및 교육	종합심리검사, 놀이·언어·인지·미술 치료 등	전문상담, 부모역할 교육 가족공동체 프로그램 등
지 원 액 (소득별 차등지원)	12개월 범위 내 월 160~180천원	12개월 범위 내 월 112~144천원	3개월 범위 내 월 180~216천원
서비스가격	월 200천원	월 160천원	월 240천원

### □ 세부추진계획

- 연중 동 주민센터 지역사회서비스투자사업 신청 및 접수
- 이용률 제고를 위해 영등포 소식지 및 사업안내 책자 제작 활용 홍보 추진
- 서비스 제공기관 점검: '17. 6.~8월

□ 소요예산: 350,100천원(국 175,050, 시 106,975, 구비 68,075)

동 단위 나눔이웃, 나눔가게 사업 활성화로 사각지대에 있는 어려운 이웃을 발굴하여 주민이 스스로 돌볼 수 있는 지역사회 나눔돌봄 공동체를 구축하고자 함

### □ 추진방향

- 동 단위 나눔이웃, 민간영역 실천조직과 협력하여 지역의 복지생태계 구축
- 동 단위 네트워크 활성화로 지역내, 지역간(민관)의 나눔가게 자원 공유 및 연계

### □ 사업개요

- 대 상: 지역주민, 민간단체, 기업 등
- 주요내용
  - 복지자원 집중 조사 및 체계적 관리로 촘촘한 지역복지 자원망 마련
  - 사각지대 어려운 이웃을 주민이 스스로 돌볼 수 있는 나눔돌봄 공동체 구축
  - 민간기관의 기존 디딤돌사업 참여업체 연계 활성화

### □ 세부 추진계획

- 나눔이웃 사업 확대 운영
  - 10명 이상으로 구성된 나눔이웃 동아리가 지역 내 어려운 주민 발굴·지원
  - 현재 5개동 나눔이웃 동아리에서 10개동 이상으로 확대 선정 운영
  - 월 1회 나눔이웃 성장 및 활동 촉진을 위한 교육 및 간담회
- 나눔가게 사업
  - 연 5회 이상 물품·서비스 기부가 1년 이상 가능한 나눔가게 발굴
  - 연 2회 나눔가게 발굴 활성화를 위한 자원교육 실시
  - 동 단위 자원발굴 및 민간기관과 자원공유
  - 월 1회 민간기관과 네트워크 강화를 위한 정례 간담회 실시
  - 연 1회 나눔가게 참여업체 격려·지원을 위한 ‘나눔감사Day’ 추진

### □ 소요예산: 9,300천원(구비)

「찾아가는 동 주민센터」 사업의 동단위 사례관리를 지원하고 복합적인 문제를 가진 대상자에 대하여 민·관협력을 통한 통합적서비스로 복지체감도를 향상코자 함

### □ 추진방향

- 통합사례관리 실무자 역량 강화 및 동단위 사례관리 활성화 지원
- 민·관협력 체계 구축을 통한 통합적서비스 제공

### □ 사업개요

- 추진대상: 기존 복지대상자 및 복합적 욕구를 가진 저소득층
- 통합사례관리 절차
  - 대상자 접수일로부터 욕구조사: 15일 이내
  - 대상자 선정 및 서비스제공계획수립: 1개월 이내
  - 서비스제공 및 이후 지속적인 상담관리

### □ 세부 추진계획

- 통합사례관리 수행
  - 일반사례 및 고난이도 사례에 대한 통합사례관리 수행
- 사례관리 수행인력의 역량개발
  - 연 2회 이상 전문교육
  - 분기 1회 이상 외부 위탁교육
- 동 단위 사례관리 업무지원
  - 대상자 발굴, 초기상담 및 종합정보 안내, 복지대상자 모니터링 관리
  - 솔루션회의와 전문가 자문지원 및 사례관리 활성화 교육 강화
  - 동주민센터 맞춤형 통합서비스 사업비 지원
- 민·관 통합사례관리 협업체계 구축
  - 통합사례대상자 공유로 서비스중복방지 및 자원공유
  - 분기 1회 민·관 통합사례회의 및 권역별 사례POOL팀 간담회
  - 연 1회 민·관 통합사례발표회 개최

□ **소요예산: 282,554천원(국 134,127, 시 71,564, 구비 76,863)**

갑작스러운 위기상황에 처하여 도움이 필요한 사람이나 복지사각지대에 놓인 취약계층에게 신속한 복지서비스를 제공하여 위기상황을 해소 건강하고 인간다운 생활을 영위할 수 있도록 함

□ **추진방향**

- 위기가구에 대한 신속한 지원으로 복지행정 만족도 향상
- 생계형사고, 가정해체, 만성적 빈곤화 등 지역주민의 위기상황 방지
- 긴급한 복지 수요에 신속히 대처하기 위한 제도의 필요성

□ **사업개요**

- 기 간: 연중
- 대 상: 위기상황과 소득·재산 기준을 모두 충족하는 자
  - 소 득: 중위소득의 75%이하
  - 일반재산: 13,500만원 이하
  - 금융재산: 500만원 이하(단, 주거지원 700만원 이하)
- 선지원, 후처리 원칙의 신속한 복지서비스 제공
- 생계, 주거, 의료비 등 맞춤형 단기지원, 타법률우선지원의 원칙
- 지원절차
  - 지원요청 → 현장확인 → 지원결정 및 실시 → 사후조사 → 적정성 심사
  - 적정시 종료, 부적정시 지원중단 및 반환 후 종료

□ **세부 추진계획**

- 정기조사, 빅데이터(행복e음)조사, 복지통장 등을 통한 위기가구 적극 발굴
- 위기가구에 대한 체계적인 지원 연계
  - 국민기초생활보장, 긴급복지, 서울형긴급복지, 사랑성금, 희망온돌사업, 후원금 등
- 위기가구 발굴 및 지원 홍보
  - 현수막 게시, 행복소식지 및 홈페이지, 빨간 우체통 등

□ **소요예산: 800,000천원(국 400,000, 시 200,000, 구비 200,000)**

사회보장급여 신청인에 대한 신속·공정한 자격조사로 지원 여부 결정과 수급자에 대한 지속적인 확인조사 등을 강화하고자 함

### 추진방향

- 복지급여 신청인에 대한 신속·정확한 조사 등 수요자 중심 급여 제공
- 복지급여 대상인에 대한 통합관리로 사회보장급여의 적정성 유지

### 사업개요

- 기간: 연중
- 사업내용
  - 복지급여 신청자 통합조사 추진 및 사회보장 정보시스템 운영 관리
  - 복지급여 대상자 정기·월별 확인 조사 등 통합관리

### 세부 추진계획

- 신청자의 공적자료 확인 및 가정방문을 통한 상담·생활실태 확인 등 통합조사
- 사회보장정보시스템의 안정적 운영 관리
  - 업무수행 최소 범위로 권한 부여 및 개인정보 보호 교육, 모니터링 등
- 복지대상자 통합관리 추진
  - 매년 2회(상·하반기) 수급자 및 부양의무자의 소득·재산, 부양능력 등 정기조사
  - 정기조사 비 해당 월 공적자료 갱신, 변동대상 확인 등 월별 확인 조사 실시
  - 거주지, 가구원, 소득·재산, 부양의무자 등 수시 변동 사항에 대한 수시 확인조사

### 소요예산: 18,380천원(구비)



### Ⅲ . 신규(주요) 투자사업

#### 1 푸드마켓 1호점 등 복합시설 설치 및 이전

복지정책팀

취약계층 주민을 위한 푸드마켓·뱅크의 계약기간 만료 등 이전사유가 발생함에 따라 건물 매입을 통하여 안정적인 서비스를 제공하고자 함

#### □ 추진방향

- 현 임대장소 인근 지역 건축물 매입 리모델링
- 푸드마켓 등 이용자들의 접근성 및 편의성 고려

#### □ 사업개요

- 현 임대현황

구 분	푸드마켓 1호점	푸드뱅크
소재지	도신로 183 태광빌딩1층(영등포본동)	도림로61길 7(대림3동)
임대기간	'11.4.25.~'17.4.24.	~'18.2월
임대조건	전세금 5억5천만원	보증금 1천만원 / 월 70만원

- 신규 설치현황

구 분	푸드마켓 1호점	푸드뱅크
소재지	도신로54길 9-17(신길1동)	신길로8길 7(신길6동)
규모	대지 129㎡, 연면적 221.20㎡(지상2층)	대지 145㎡, 연면적 310.92㎡(지하1, 지상4층)
입주시설	푸드마켓1호점, 경로당, 주민쉼터	푸드뱅크 및 푸드마켓 분점 등
재원	13억7천만원(구비)	10억원(시비)
소요내역	매입비(5억5천만원) 및 리모델링비 등	매입비(9억4천만원) 및 리모델링비 등

#### □ 세부 추진일정

구 분	푸드마켓 1호점	푸드뱅크
명도일	'16.10월	'17. 6월(계약 '16.12월)
구조안전진단	'16.10.~11월	'17. 6.~7월
설계용역	'16.11.~12월	'17. 7.~8월
공사발주계약	'16.12~'17.1월	'17. 8.~9월
공사착공이전	'17.2.~4월	'17.10.~12월

□ 소요예산: 2,370,000천원(시 1,000,000, 구비 1,370,000)