

제235회 구의회 임시회

2022. 2. 4. ~ 2. 14.



2022년 주요업무 보고



교통행정과

보고 순서

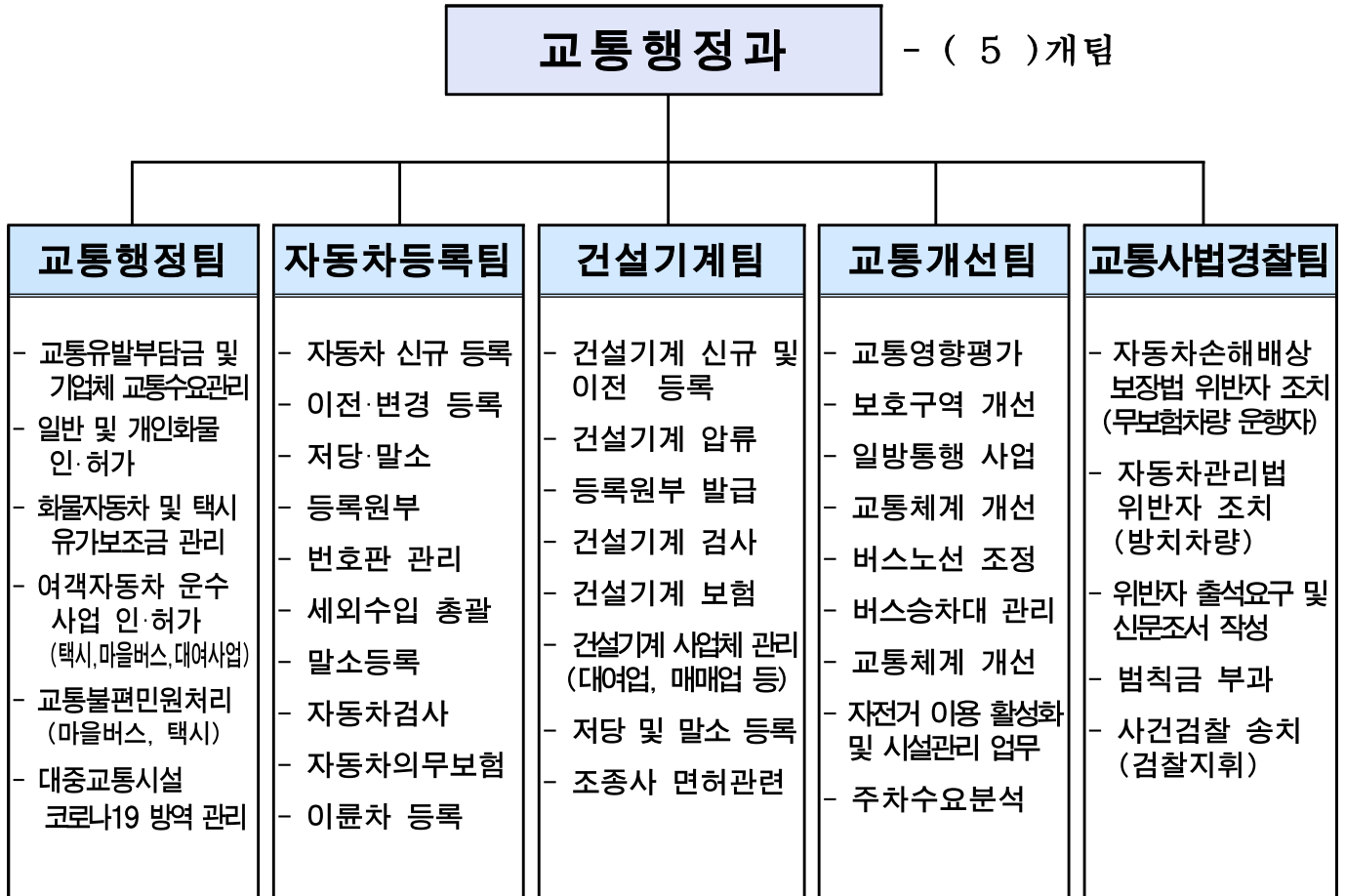
I . 일 반 현 황 . . . **1**

II . 2022년 주요업무 추진계획 . . . **5**

III . 신규 · 중점 추진사업 . . . **13**

I. 일반 현황

1 조직



2 인 력

구 분	계	일 반 직						관 리 운 영 직				별 정 직 · 임 기 제			
		4급	5급	6급	7급	8급	9급	6급	7급	8급	9급	6급	7급	8급	9급
정 원	36	-	1	8	10	11	2	-	-	-	-	1	-	2	1
현 원	34	-	1	5	16	5	2	-	1	-	-	1	-	2	1
과부족	△2	-	-	△3	6	△6	-	-	1	-	-	-	-	-	-

3

주요시설 및 장비

○ 교통시설물 현황

(단위: 개소)

계	도로안내 표지	보행자안내 표지	버스승차대	자전거보관대	무인자전거시설
1,036	603	36	245	149 (4,058대)	2 (264대)

※ 자전거도로 연장: 29개 구간, 34.1km(자전거우선도로 10개노선, 14.2km)

○ 어린이보호구역 지정 현황

(단위: 개소)

계	초등학교	유치원	어린이집
66	23	29	14

○ 어린이보호구역 내 CCTV 설치 현황

(단위: 개소)

구분	계	초등학교	유치원	어린이집
다목적 (방법·주차)	161	102	39	20
신호과속	66	35	19	12

○ 과속경보시스템 설치 현황

(단위: 개소)

계	관악교	대길초교	도림초교	당산초교	당서초교	당중초교	여의도초교
31	1	2	1	1	5	3	1
영중초교	선유초교	영원초교	영문초교	문래초교	우신초교	영신초교	신대림초교
1	1	2	1	1	1	1	1
대동초교	영림초교	대영초교	대방초교	신영초교	영동초교	윤중초교	
2	1	1	1	1	1	1	

○ 자동차 운수사업체

(12.31. 기준, 단위: 업체수)

계	마을버스	택시		화물		대여업	주선업
		법인	개인	일반	개인		
4,009	8 (13개노선)	10	1,383	172	2,290	10	136

○ 자동차 등록 현황

(12.31. 기준, 단위: 대)

구 분	총계	승용	승합	화물	특수
총계	146,095	120,935	4,531	19,441	1,188
영업용	8,740	3,707	171	4,241	621
자가용	136,974	117,096	4,303	15,023	552
관용	381	132	57	177	15

○ 건설기계 등록 현황

(12.31. 기준, 단위: 대)

계	영업용	자가용	관용	비고
17,791	16,242	1,538	11	서울시 전체(47,450)의 37%

○ 건설기계 사업체 현황

(12.31. 기준, 단위: 업체수)

계	건설기계 대여업	건설기계 매매업	건설기계 정비업	등록번호 제작자
1,727	1,594	130	2	1

○ 우리 구 경유 버스노선 현황

(단위: 개)

계	광역버스	간선버스	지선버스	마을버스
238	88	57	79	14

○ 지하철 현황

호 선	역 사	※ 밀줄 역사: 환승역
1 호선	대방, 신길, 영등포	
2 호선	당산, 영등포구청, 문래, 대림	
5 호선	양평, 영등포구청, 영등포시장, 신길, 여의도, 여의나루	
7 호선	대림, 신풍	
9 호선	선유도, 당산, 국회의사당, 여의도, 셋강	

4

예산 현황

(단위: 천원)

단위사업명	예산액	전년도 예산액	증(△)감
계	3,836,051	3,929,850	△93,799
교통인프라 운영 및 조성	3,285,480	3,361,480	△76,000
대중교통 이용 활성화	179,671	193,830	△14,159
자동차의 신속한 등록 및 안전관리 서비스	38,034	42,070	△4,036
자동차 법규 위반자 처리	16,100	16,100	-
기본경비	316,766	316,370	396

Ⅱ . 2022년 주요업무 추진계획

연번	사 업 명	쪽
①	‘교통사고 ZERO!’ 안심통학로 조성	6
②	자전거 인프라 개선을 통한 자전거 이용 편의증진	8
③	디지털 데이터 기반 그린교통환경 구현	9
④	자동차·건설기계의 등록 및 운행안전 관리	11
⑤	자동차 법규 위반자 신속처리로 주민불편 해소	12

보호구역내 교통사고 ZERO를 목표로 교통사고발생 예측 및 취약지점에 대한 사고예방을 위해 사고 취약지점 개선사업과 복합 횡단안전시설물 설치함으로써 안전한 통학로 조성에 기여하고자 함

□ 사업개요

- 사업기간: 2022. 1.~12.
- 사업규모: 관내 어린이보호구역 66개소 중 20개소
- 사업내용: 보호구역별 맞춤형 교통사고발생 예측 및 취약지점에 사고예방
 - 교통사고 빅데이터(도로교통공단)자료를 활용하여 보호구역별 교통사고 발생 취약지점 분석
 - 취약지점별 맞춤형 사고예방시설 설치

□ 세부 추진계획

- 보호구역별 교통사고 예방을 위한 사고 취약지점 분석: 사고 빅데이터 자료
- 보행자 횡단사고 예방을 위한 횡단안전복합시설물 설치: 바닥신호등
- 통학로 안정성 확보시설 설치: 칼라보행로, 옐로카펫 등
- 차량 간 사고를 예방하기 위한 안전시설 설치: 교차로알리미, 일방통행 시인성 강화
- 기존 안전시설 유지보수: 중앙분리대, 안전펜스, 미끄럼방지포장



횡단안전복합시설물



옐로카펫



칼라보행로

○ **맞춤형 개선사업**

- 영중초 후문 일방통행 지정 및 보도조성 사업
- 영동초 국회대로 앞 교통섬 개선 사업



□ **추진일정**

- 2022. 2.~3.: 안심통학로 개선 학교방문 및 상담
- 2022. 4.~5.: 보호구역별 맞춤 교통사고발생 예측 및 취약지점 분석 용역
- 2022. 6.~7.: 보호구역별 사고취약지점 및 안심통학로 개선 계획
- 2022. 8.~11.: 보호구역별 사고취약지점 및 안심통학로 개선사업 진행

□ **소요예산: 총 1,020,000천원(구비)**

2 자전거 인프라 개선을 통한 자전거 이용 편의증진 교통개선팀

노후 자전거도로 정비를 통해 자전거 주행환경을 개선하고, 대림역 주변에 무질서하게 주차된 자전거 정비를 위한 2단 자전거 거치대 설치를 추진하여 주민들의 자전거 이용 편의를 증진시키고자 함.

□ 사업개요

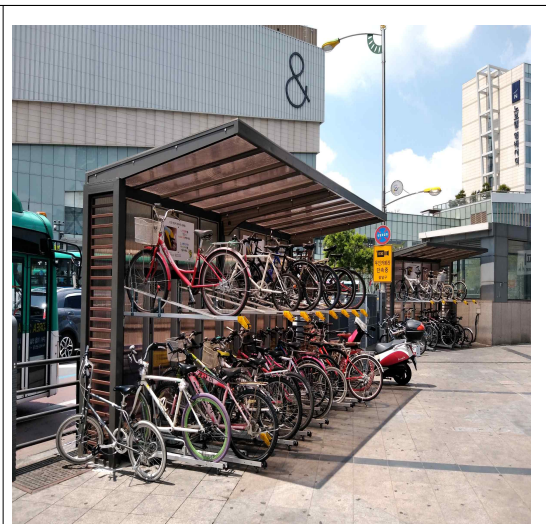
- 사업기간: 2022. 3.~9.
- 사업내용: 노후 자전거도로 정비 2개 구간, 대림역 7호선 주변 2단 자전거 거치대 설치

□ 세부 추진계획

- 노후 자전거도로 정비
 - 위 치: 보행자 겸용 자전거도로 2개 구간(의사당대로,여의동로)
 - 추진일정: 2022. 5.~6.
- 대림역 주변에 2단 자전거 거치대 시범 설치
 - 위 치: 대림역 주변 4개소 89면(현재 8개소 96면)
 - 추진일정: 2022. 5.~6.



위 치 도



사 례

□ 소요예산: 총 200,000천원(구비)

디지털 데이터 시스템을 기반으로한 교통수요관리 운영으로 객관적 검증 시스템 확대와 기업체의 프로그램 참여를 제고하고 정확한 교통유발부담금 부과로 교통혼잡 완화와 저탄소 녹색교통을 실현하고자 함

□ 추진방향

- 교통혼잡 완화와 저탄소 녹색교통 실현을 위한 디지털데이터기반 교통수요관리 운영
- 교통유발부담금 누락 시설물 제로화를 위한 조사원 확충 및 신규·누락 시설물 발굴

□ 사업개요

- 추진근거
 - 도시교통정비촉진법 시행령 제29조(부담금 부과·징수 사무의 위임)
 - 서울특별시 교통유발부담금 경감 등에 관한 조례 제15조(징수교부금등)
- 사업내용
 - 정확하고 신뢰받는 교통유발부담금 부과 및 징수
 - 부과기간: 2021. 8. 1. ~ 2022. 7. 31.(매년 10월 정기부과)
 - 부과대상: 연면적 1,000㎡이상 시설물중 소유면적 160㎡이상
 - 부과방식: 면적×단위부담금(1㎡당)×교통유발계수
 - 디지털 데이터기반 기업체 교통수요관리
 - 대 상: 부담금 부과대상 시설물 중 기업체교통수요관리 참여업체
 - 주요내용: 1년간 교통량 감축프로그램 이행실적에 따라 0~40% 경감 적용
 - 주요대상: 자전거 앱, 공유차량 나눔카, 주차장 유료화, 주차정보제공시스템 등

□ 세부 추진계획

- 디지털 데이터 기반 객관적 검증시스템 구축을 통한 참여율 제고
 - 승용차 감축효과와 실시간 객관적 증빙가능, 가입자의 이용편리성 제고
 - 「영등포 녹색교통 자전거앱(APP)」 등 영등포구 자체 개발 디지털 콘텐츠 가입 확대
 - 자전거앱(APP) 기업체 참여 활성화를 위한 설명회 및 홍보력 강화
 - 나눔카 플랫폼 서비스를 활용한 이용가입 및 객관적 검증시스템 활성화

- 경감률 높은 주차관련 프로그램 가입 확대 홍보
 - 주차장 유료화, 주차정보시스템, 주차장 축소 등 경감비율이 높은(최대40%) 프로그램 가입 유도를 통한 객관적 이행점검 시스템 고도화 구축
- 정확한 시설 점검을 통한 교통유발부담금 부과·징수
 - 누락 시설물 ZERO화 추진
 - 관내 시설물 자료(건축과 연계)와 부과자료 비교 정비
 - 누락 시설물 발굴에 대한 수시 부과로 재원 확보
 - 교통유발부담금 대상 시설물 전수조사 실시
 - 면제대상 시설물(공장, 종교시설 등) 부과자료 집중 검증 실시

□ 추진일정

- 디지털 데이터 기반 교통량 감축 프로그램 이행 점검 및 홍보: 연중
- 주차장 유료화 및 주차정보시스템 프로그램 점검 및 홍보: 연중
- 교통유발부담금 부과·징수
 - 2022. 1.~ 12. : 누락시설물 제로화 추진 및 교통유발부담금 체납 관리
 - 2022. 6.~ 9. : 교통유발부담금 대상 시설물 전수조사 실시
 - 2022. 9. : 교통유발부담금 경감심의위원회 개최
 - 2022.10. : 교통유발부담금 부과

□ 소요예산: 총 180,000천원(구비)

자동차 및 건설기계의 신규·이전·변경 및 차량 검사 등 차량 제반업무를 공정하고 신속하게 처리함으로써 안전한 교통환경 조성에 기여하고자 함

□ 사업개요

○ 대상

- 자동차: 승용차, 승합차, 화물차, 특수차 등
- 건설기계: 불도저, 굴삭기, 로더, 덤프트럭, 기중기, 타워크레인 등

○ 주요사업내용

- 자동차(이륜차 포함)및 건설기계 신규·이전·변경·말소등록 처리
- 자동차·건설기계의 제증명 발급 및 저당권 설정·말소
- 자동차·건설기계의 의무보험 가입, 정기검사 실시 확인 및 이행 촉구
- 자동차·건설기계의 의무사항 미이행에 대한 행정처분
- 건설기계 대여업(매매업) 사업자 신규·변경·폐지 업무
- 불법명의자동차 운행정지 명령 및 해제

□ 세부 추진계획

○ 자동차·건설기계의 신규·이전·변경·말소·원부발급 등 신속한 등록 업무 추진

- 자동차 상속이전등록 안내문 발송
- 불법명의 자동차 운행정지 등록 및 해제

○ 건설기계사업 관련 일제점검 실시(연2회/상.하반기)

- 건설기계 임대차 등에 관한 계약의 실태조사
- 수급조절 대상 영업용 건설기계의 신규 등록 사유 실태조사
- 타워크레인 등록 시 연식 확인 철저 및 허위 등록 여부 점검

○ 자동차·건설기계 안전관리 업무 추진

- 종합검사 미필 대상자, 의무보험 미가입 대상자, 자동차관리법 위반 대상자에 대한 이행 촉구 및 과태료부과, 법규 위반사항에 대한 시정조치
- 민원발생 집중지역 건설기계 불법(부정) 단속 월 2회

□ 소요예산: 총 38,000천원(구비)

5 | 자동차 법규 위반자 신속처리로 주민불편 해소 교통사법경찰팀

도시미관을 저해하고 주민의 보행안전 등 일상생활에 위해를 초래하는 방치자동차를 신속하게 강제처리함으로써 건전한 교통문화 정착에 일조

□ 사업개요

- 추진기간: 연중
- 처리대상: 주민신고, 순찰 적발 등에 의한 방치자동차
- 강제처리: 업무대행 2개 업체에서 수시 견인 및 폐차

□ 세부 추진계획

- 행정상 업무처리
 - 120응답소, 전화·방문 민원 접수
 - 방치자동차 소유자·점유자 확인 후 자진처리 안내
 - 1~2차 안내(예고)문 발송 - 20일 소요
 - ⇒ 안내·예고문 1회 발송으로 처리기간 단축 - 10일 소요
 - 연락·통지불가 등으로 자진처리 미이행 시 견인 및 폐차, 특사경 이첩
- 사법 처리 업무
 - 행정처리 이첩분 및 타 지자체 이첩 사건 등 접수
 - 방치자동차 소유자·점유자 통신자료 조회, 출석요구, 신문조서 작성 등
 - 피의자 방치행위 인정 시 범칙금 부과, 미납 시 검찰 송치

□ 소요예산: 총 16,000천원(구비)

Ⅲ . 신규·중점 추진사업

1 보행친화형 거리 조성으로 보행환경 개선

교통개선팀

보행약자통행이 많은 이면도로상에 대한 보행자우선도로 및 보행자친화형 도로 등 지역 맞춤형 보행환경 개선사업을 추진하여 보행안전사고를 감소시키고자 함

□ 추진방향

- 보행사고 다발지점 및 보행 밀집지역에 대한 지역 맞춤형 보행환경 개선 추진
 - 보행환경개선 구민요구 증가에 따른 보행친화형 거리 확대 필요
- 보호구역 내 보차도가 분리된 이면도로에도 디자인포장을 신설하여 차량속도 저감 및 어린이보호구역에 대한 인식 고취

□ 사업개요

- 사업기간: 2022. 3.~12.
- 사업위치: 여의대방로7길 등 16개 구간
- 사업내용: 보행자친화형도로, 보행자우선도로 및 보도 확대 조성

□ 세부 추진계획

- 보행자친화형 도로 확대 조성
 - 사업기간: 2022. 3.~6.
 - 사업위치: 문래로20길
 - 사업규모: 디자인포장 신설 2,071 m^2 , 아스팔트 재포장 2,071 m^2
 - 소요예산: 170,000천원(구비)
- 보행자우선도로 확대 조성
 - 사업기간: 2022. 3.~8.
 - 사업위치: 신길로13길
 - 사업규모: 디자인포장 신설 1,430 m^2 , 아스팔트 재포장 1,430 m^2
 - 소요예산: 123,000천원(구비)

○ 국회의사당역 블록 일대 보행환경개선지구 조성(서울시 공모사업)

- 사업기간: 2022. 8.~10.
- 사업위치: 국회대로68길 등 4개소
- 사업내용: 디자인포장 신설 4,455㎡, 아스팔트 재포장 5,723㎡, 교차로알리미 신설 3개 등
- 소요예산: 684,000천원(시비 424,000, 구비 260,000)



○ 보행약자 사고예방을 위한 환경개선사업

- 사업기간: 2022. 3월 ~ 10월
- 사업위치: 여의대방로7길 등 10개소
 - 보행자친화형도로(4): 여의대방로7길, 대방천로14길, 당산로31길, 시흥대로187길
 - 보행자우선도로(3): 가마산로89길, 영신로34길, 버드나루로7길
 - 미끄럼방지포장(3): 디지털로, 대림로, 여의나루로2길
- 소요예산: 500,000천원(구비)

□ 소요예산: 총 1,477,000천원(시 424,000 구비 1,053,000)

대중교통 환승버스정류소 환경을 조성하고 버스 편의시설물 확대설치 사업을 통해 쾌적한 버스이용환경 방안을 마련하고자 함

□ 추진방향

- 신림선 개통으로 철도와 버스간의 환승버스정류소 편의시설 확충 필요
- 승차대 설치율 50%대비 마을버스 설치율이 28.4%로 편의시설물 설치 필요

□ 사업개요

- 영등포구 버스정류소 현황
 - 버스정류소: 총 491개소
 - 버스승차대 설치: 245개소

구 분	계	시내버스	마을버스	공항버스
정 류 소	491	280	194	17
승차대 설치	245	178	55	12
버스 종류별 설치율(%)	49.9%	63.6%	28.4%	70.6%

- 사업기간: 2022. 1.~12.
- 사업대상: 영등포구 관내 버스정류소
- 주요 사업내용: 승차대 설치(40개소), 대기 의자 설치(40개소)

□ 세부 추진계획

- 2022. 1~2.: 설치대상지 발굴 및 우선순위 선정
- 2022. 2~12.: 업체 선정 후 연간단가(청소, 정비)용역 시행
- 2022. 3~6.: 편의시설물(승차대, 대기 의자) 확대설치공사 실시

□ 소요예산: 총 354,000천원(구비)