

제214회 구의회 제1차 정례회

2019. 6. 12. ~ 6. 25.



국 별

# 2019년 주요업무 보고



복 지 국

# **보고 순서**

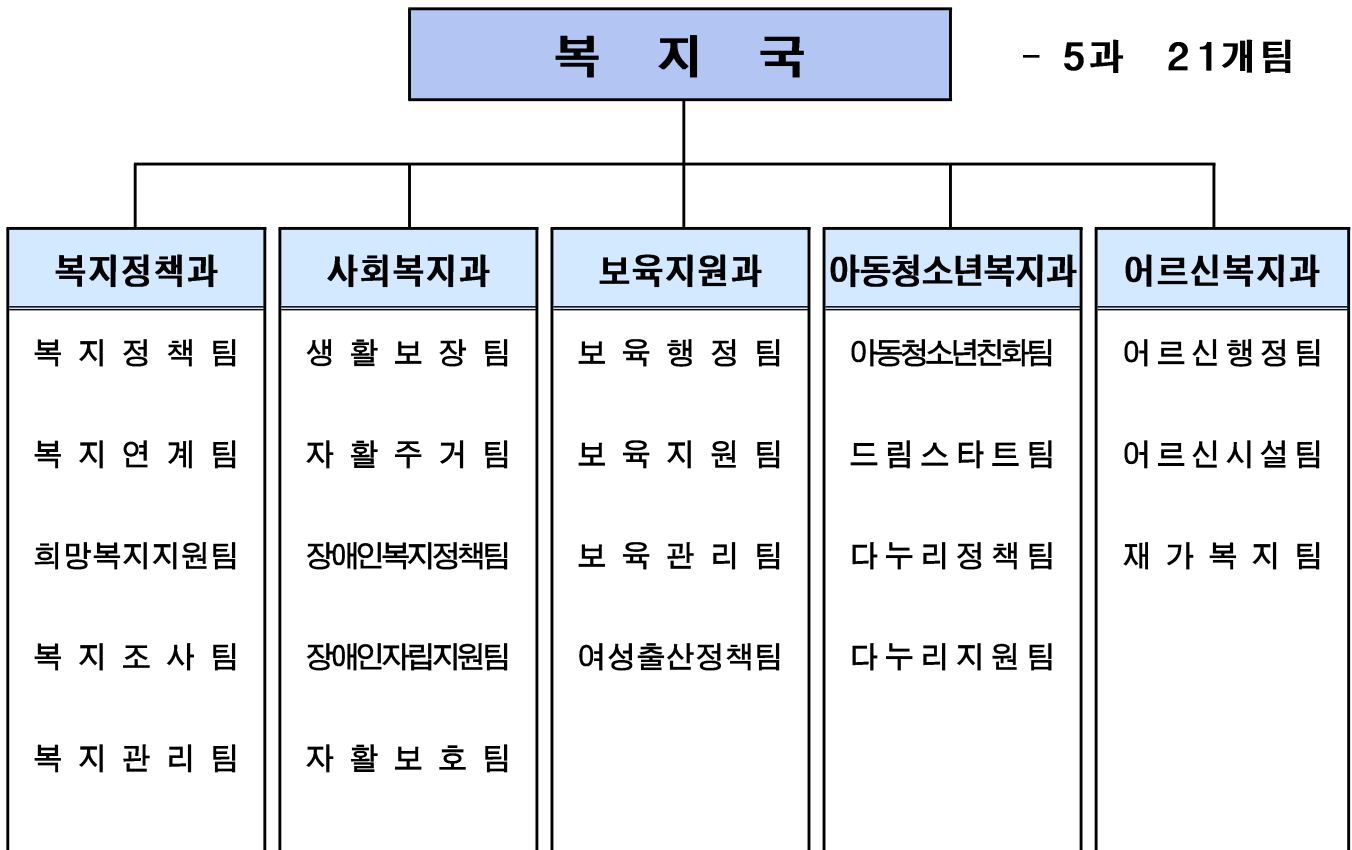
---

---

<b>I . 일 반 현 황</b>	<b>· · · 1</b>
<b>II . 주요업무 추진실적</b>	<b>· · · 6</b>
<b>III . 중점사업 추진실적</b>	<b>· · · 16</b>

# I . 일 반 현 황

## 1 조 직



## 2 인 력

구 분	계	일 반 직						관리운영직				별정직 · 임기제			
		4급	5급	6급	7급	8급	9급	6급	7급	8급	9급	6급	7급	8급	9급
정 원	119	1	5	29	38	28	17	-	-	1	-	-	-	-	-
현 원	118	1	5	29	33	24	26	-	-	-	-	-	-	-	-
과부족	△1	-	-	-	△5	△4	9	-	-	△1	-	-	-	-	-

## 3

## 주요시설 및 장비

## 복지정책과

구분	명칭	현황	비고	
시설	영등포종합사회복지관	신길로 13길 4(신길5동) (대지 865㎡ 연면적 1,483.85㎡)	운영체: 어린이재단 관장: 이충로	
	신길종합사회복지관	영등포로 84길 24-5(신길1동) (대지 1,956.46㎡ 연면적 6,477.57㎡)	운영체: 대한불교조계종 관장: 유지연	
	푸드 뱅크·마켓	1호점	선유동1로 80 구청별관(당산1동) (199.8㎡)	운영체: 사회복지협의회 회장: 정진원
		2호점	도신로54길 9-17(신길1동) (대지 129㎡ 연면적 221.2㎡)	
		3호점	신길로8길 7 (신길6동) (대지 145㎡ 연면적 310.92㎡)	
재해구호물자보관창고	신길로8길 7 (95.3㎡ 신길6동)	응급 114세트, 취사 49세트 담요 306개, 천막 25개		
장비	차량	모닝 (2010년식)		
		아이오닉(렌트, 2019년식)		

## 사회복지과

구분	시설구분	시설명	소재지
지	역	자	활
센	터	영등포지역자활센터	영등포구 영등포로66길 3 (신길동, 경남0파트) 상7동 2층
장 애 인 시 설 (20)	장 애 인 직 업 재 활 시 설 (3)	리드릭	영등포구 양산로 96
		행복한나무	영등포구 양산로 96
		라피드보호작업장	영신로40길 16 2층
	구 립 복 지 센 터	영등포구장애인사랑나눔의집	영등포구 신길로 55
	시 립 복 지 관	시립영등포구장애인복지관	영등포구 버드나루로22
	장 애 인 생 활 시 설 (3)	한사랑마을	경기도 광주시 산수로554번길 59-14
		한사랑장애영아원	경기도 광주시 산수로554번길 59-14
		송천한마음의집	경기도 남양주시 비룡로1742번길 95
	주 간 보 호 시 설 (4)	새생명장애인 주간보호소	영등포구 도림로 310-1 3층
		영등포구장애인사랑나눔의집 장애인부모회주간보호소	영등포구 신길로 55,3층
		모랫말꿈터	영등포구 도영로37,3층
		성락주간보호	영등포구 도림로 304
	공 동 생 활 가 정 (4)	남부장해인공동생활가정1	영등포구 도신로48길 9-13, 501호
		남부장해인공동생활가정2	영등포구 영신로17길 16, 401호
		민들레의집	영등포구 도신로146-3,101호·102호
		임마누엘영등포공동체	영등포구 영신로8길 9, 201호
	수 어 통 역 센 터	영등포구수어통역센터	영등포구 영등포로363,HY빌딩4층
	중 증 장 애 인 자 립 생 활 센 터 (2)	해오름장애인자립생활지원센터	영등포구 국회대로62길 14,302호
		이음장애인자립생활지원센터	영등포구 선유로 146, ENC도림타워 1213호
	발 달 장 애 인 지 원 센 터	꿈더하기지원센터	영등포구 영등포로64길 21
노 숙 인 시 설 (7)	자 활 시 설 (4)	시립영등포보현의집	영등포구 버드나루로 24
		광야홈리스센터	영등포구 경인로100길 3
		두레사랑의쉼터	영등포구 버드나루로14가길 14
		시립양평쉼터	경기도 양평군 용문면 화전로 264
	일 시 보 호 시 설 (2)	햇살보금자리	영등포구 국회대로54길 41-16
		옹달샘드롭인센터	영등포구 경인로94길 6
		쪽 방 상 담 소	시립영등포쪽방상담소

□ 장비현황: 승합차 1대(2017년식 스타렉스), 전기차 1대(2018년식 아이오닉)

## 보육지원과

구 분	명 칭	현 황	비 고
영유아 시설 (257)	어린이집 (253)	국공립(76), 민간(58), 가정(86), 직장(33)	보육시설
	육아종합지원센터	신길로40길 5	보육시설 지원
	장난감도서관(3)	당산1호점 : 선유동1로 80 (구청별관) 당산2호점 : 당산로41가길 7 (당산2동주민센터) 3호점(신길점): 신길로40길 5 (육아종합지원센터)	장난감 대여 및 놀이터
여성 시설 (4)	여성늘품센터(3)	제1여성늘품센터: 신길로 275 (영등포문화원 2층) 제2여성늘품센터: 선유로13길 25, 218호 (문래동6가, 에이스하이테크시티III) 제3여성늘품센터: 도영로22길 36 (영등포동) 1층	여성 교양 · 기술교육
	여성복지회관	신길로 275, 영등포공원 관리실 2층	여성 쉼터와 교복판매점 운영
장비	차량(2)	포터 II (2019년식), 아이오닉(임대)	보육지원과 행정지원

## 아동청소년복지과

구 분	명 칭	현 황	비 고
시설	아동복지시설 생활 시설(6)	· 보호치료시설(3), 자립지원시설(1), 양육시설(2)	
	아동복지시설 이용 시설(18)	· 지역아동센터 (18)	
	청소년문화의집	· 영등포로64길 15	
	청소년상담복지센터	· 도영로22길 36, 지하1층, 지상2,3층	
	학교폭력예방센터	· 도영로22길 36, 지하1층, 지상2,3층 (청소년상담복지센터 겸용)	
	학교밖청소년지원센터	· 도영로22길 36, 지하1층, 지상2,3층 (청소년상담복지센터 겸용)	
	다드림문화복합센터	· 대림로21길 11(대림2동) 지하1층 ~ 지상3층 (강의실, 사무실, 상담실, 다목적실 등)	
	서남권글로벌센터	· 도신로 40(대림3동) 지하1층 ~ 지상4층 (대강당, 강의실, 사무실, 회의실, 북카페 등)	
	영등포구 건강가정· 다문화가족지원센터	· 영등포로 84길 24-5(신길1동) 신길종합사회복지관 2·4층 (프로그램실, 사무실, 대강당 등)	
장비	차량 2대	· 쏘울(2018년식) · 모닝(2013년식-드림스타트)	

## 어르신복지과

시설종류	시 설 명	세부종류	소 재 지
노인여가 복지시설	영등포노인종합복지관	노인종합복지관	도림로 482(문래동)
	부설 시니어행복발전센터		디지털로 441 보건소분소2층(대림동)
	영등포어르신복지센터	노인종합복지관(분관)	도영로22길 36, 4~6층(영등포본동)
	모랫말어르신복지센터	노인종합복지관(분관)	도영로 41, 1,3,4층(도림동)
	여의도복지관	노인교실	여의대방로 372(여의동)
	영등포50플러스센터		
	여의도어르신복지센터		
구립영등포본동경로당 외 44	경로당	영신로 9나길 7(영등포본동) 외 44	
노인의료 복지시설	영등포노인케어센터	노인요양시설	도림로 482(문래동)
재가노인 복지시설	영등포노인복지센터	주야간보호시설	선유서로34길 10(양평1동)
	병설영등포데이케어센터		도림로 482(문래동)
	영등포노인케어센터		도림로 482(문래동)
	병설엘림데이케어센터		국회대로28길 17(당산1동)
	영등포노인종합복지관		여의대방로68길 15, 3층(여의동)
	병설데이케어센터		당산로29길 9(당산1동)
	당산데이케어센터		도림로80길 6(신길5동)
	여의도원광데이케어센터		디지털로 441(대림1동)
	영등포치매전문데이케어센터		도영로 41, 5층(도림동)
신길5동데이케어센터			
대림1동데이케어센터			
모랫말데이케어센터			
노인일자리 지원기관	영등포시니어클럽	노인일자리지원기관	영종로 119 리마크빌 영등포 1층
장비	차량(2)	아이오닉(임대)	어르신복지과 행정지원
		화물트럭(2017년식)	어르신일자리

## 4

## 예산 현황

(단위: 천원,%)

부 서 명	예 산 액	집행액	집행률
계	281,130,538	122,961,194	43.7
복지정책과	6,476,109	2,861,553	44.2
사회복지과	65,082,122	31,022,771	47.7
보육지원과	104,236,276	44,735,081	42.9
아동청소년복지과	6,755,301	3,157,954	46.7
어르신복지과	98,580,730	41,183,835	41.8

## Ⅱ . 주요업무 추진실적

연번	사 업 명	쪽
①	종합사회복지관 운영 .....	7
②	위기가구 긴급복지 지원 .....	8
③	기초생활보장 및 차상위 지원 .....	9
④	장애인 일자리 사업 .....	10
⑤	영·유아 복지서비스 향상 .....	11
⑥	아동·청소년 건전 육성 .....	12
⑦	다문화·외국인주민 지역사회 안정적 정착 지원 .....	13
⑧	경로당 운영 활성화 .....	14
⑨	어르신복지센터 운영 .....	15



지역주민을 위한 종합적인 복지 서비스를 제공하는 종합사회복지관에 대한 체계적인 운영·관리로 지역사회 복지 네트워크의 중심점이 되고자 함

**□ 사업개요**

- 추진근거: 사회복지사업법 제34조 및 42조
- 위탁현황
  - 영등포종합사회복지관: 사회복지법인 어린이재단('16.11.27.~'21.11.26.)
  - 신길종합사회복지관: 대한불교조계종 사회복지재단('15. 9. 1.~'20. 8.31.)

**□ 주요 추진실적**

- 영등포종합사회복지관: 10개 분야 126개 프로그램 운영
  - 사례관리: 92가구 312명
  - 서비스제공: 아동가족상담센터 110명, 생생배움터 210명 등
  - 주민조직화: 플리마켓 2회, 주민모임 4개 37명 등
- 신길종합사회복지관: 10개 분야 125개 프로그램 운영
  - 사례관리: 40가구 87명
  - 서비스제공: 마음나무상담센터 537명, 수영장 6,907명, 교육문화 4,486명 등
  - 주민조직화: 주민모임 8개 83명, 무료영화상영 3회 등
- 종합사회복지관 운영 내실화를 위한 지도·점검 및 시설 안전점검
  - 이용자 편익과 안전사고 방지를 위한 시설 안전점검 실시: 2회(2월, 6월)

**□ 향후계획**

- 종합사회복지관 운영 내실화를 위한 지도·점검: 11월
- 종합사회복지관 기능보강사업 추진: 7~12월

**□ 소요예산**

(단위: 천원, %)

예산액	집행액	집행률
1,977,202 (시 1,777,312, 구비 199,890)	1,003,080 (시 905,336, 구비 97,744)	51%

갑작스러운 위기상황에 처한 취약계층에게 신속한 복지서비스를 제공하여 위기 상황을 해소, 건강하고 인간다운 생활을 영위할 수 있도록 함

## □ 사업개요

- 지원대상: 위기사유와 지원기준을 모두 충족하는 자
- 지원절차: 위기상황에 처한 자의 신고 - 공무원 현장확인 - 긴급지원
- 지원종류 및 내용

구분	국가형 긴급지원	서울형 긴급지원
지원기준	<ul style="list-style-type: none"> <li>◦ 소득: 기준중위소득 75%</li> <li>◦ 재산: 188백만원</li> <li>◦ 금융재산: 500만원</li> <li>※ 기초생활보장 수급자 지원 제외</li> </ul>	<ul style="list-style-type: none"> <li>◦ 소득: 기준중위소득 85%</li> <li>◦ 재산: 242백만원</li> <li>◦ 금융재산: 1,000만원</li> <li>※ 기초생활보장 수급자 지원 가능</li> </ul>
지원내용	실직, 중한질병, 수용, 화재 등 위기사유 발생 시 생계·주거·의료비 지원	

## □ 주요 추진실적

- 지원현황

구분	합계		생계		주거		의료		기타	
	가구	금액(천원)	가구	금액(천원)	가구	금액(천원)	가구	금액(천원)	가구	금액(천원)
국가형	1,076	533,437	598	281,593	418	119,247	59	132,376	1	221
서울형	360	163,414	170	63,283	80	27,187	105	71,559	5	1,385

## □ 향후계획

- 위기사유(폭염·혹한 포함) 발생 시 적시 지원하여 위기 상황 해소
- 연 2회 정기조사, 빅데이터(행복e음)조사, 공동주택 홍보 등을 통하여 복지사각지대 위기가구 적극 발굴·지원
- 5개동 고독사 예방 사업 추진 및 위기 1인가구 한시적 생계비지원 예정 (서울형 긴급복지 특별 교부금)

## □ 소요예산

(단위: 천원, %)

구분	예산액	집행액	집행률
국가형	1,322,985 (국 661,491, 시 330,747, 구비 330,747)	533,437 (국 266,719, 시 133,359, 구비 133,359)	40%
서울형	201,000 (시비)	163,414 (시비)	81%

생활이 어려운 국민기초생활보장수급자 및 차상위계층의 일상생활에 기본적으로 필요한 각종 급여를 지원하여 최저 생활 보장 및 삶의 질 향상에 도움을 주고자 함

#### □ 사업개요

- 기 간: 2019. 1. 1.~ 12. 31.
- 수급자 현황: 국민기초수급자 6,651가구 / 차상위 2,562가구
- 지원내용
  - 법정급여: 생계급여, 교육급여, 해산·장제급여
  - 정부양곡 할인 지원, 기초수급자 유료방송 이용요금 지원
  - 부가급여: 명절위문금, 교육경비(교복비, 교통비), 월동대책비
  - 저소득주민 건강보험료 지원, 서울형 생계급여 지원

#### □ 주요 추진실적

- 생계급여: 24,554가구 9,594,617천원
- 교육급여: 52,598천원(1차 이체)
- 해산·장제급여: 해산급여 1명 600천원 / 장제급여 68명 51,000천원
- 정부양곡 할인 지원: 10,790가구 30,100천원
- 기초수급자 유료방송 이용료 지원: 1,807가구 6,174천원
- 명절위문금: 5,402가구 162,060천원
- 교육경비(시비100%): 교복비 134명 20,000천원 / 교통비 238명 23,840천원
- 저소득주민 건강보험료 지원: 676가구 3,495천원

#### □ 향후계획

- 각종 급여 적기 지원으로 기초생활수급자 및 차상위계층 생활안정 도모

#### □ 예산현황

(단위: 천원)

예산액	집행액	집행율(%)
24,474,966 (국 14,659,369 시 6,706,915, 구비 3,108,682)	11,870,358 (국 7,063,439 시 3,282,491, 구비 1,524,428)	48.5

취업 취약계층인 장애인에게 능력과 적성에 맞는 직업에 종사할 수 있도록 일자리를 제공함으로써 장애인의 사회참여기회를 확대할 뿐만 아니라 소득보장을 통한 복지증진에 기여하고자 함

□ 사업개요

- 기 간: 2019. 1. 1. ~ 12. 31.
- 대 상: 관내 18세 이상 등록장애인
- 사업내용
  - 장애인 일반형일자리: 주 40시간(월~금) 1,745천원/월
    - 사업내용: 구청·동주민센터 업무보조, 장애인편의시설 모니터링
  - 장애인 시간제일자리: 주 20시간(월~금) 872천원/월
    - 사업내용: 장애인 편의시설 모니터링, 장애인 복지시설 업무보조 등
  - 장애인 복지일자리: 주 14시간 이내(월~금) 467천원/월
    - 사업내용: 도서관 사서보조, 환경도우미, 급식도우미, 차량도우미 등
  - 발달장애인 일자리: 주 25시간(월~금) 1,044천원/월
    - 사업내용: 사서도우미, 푸드마켓 물품정리, 카페바리스타

□ 주요 추진실적

구분	계	일반형일자리	시간제일자리	복지일자리	발달장애인일자리
고용인원(명)	84	29	8	36	11
지원금액(천원)	531,722	321,352	45,326	105,339	59,705

□ 향후계획

- 매월 10일 참여자 임금 지급 철저
- 결원 발생 시 신속한 결원 보충

□ 예산현황

(단위: 천원)

예산액	집행액	집행률(%)
1,202,584	531,722	44.2
(국 308,632, 시 360,070, 구비 533,882)	(국 141,605, 시 165,206, 구비 224,911)	

맞벌이 부부 및 여성의 사회진출 증가로 인한 급증하는 보육수요에 부응하기 위하여 사업 확충과 보육서비스의 질적 향상을 전향적으로 추진하고자 함

□ 사업개요

- 기 간: 연중
- 대상시설
  - 어린이집: 253개소(국공립 76, 민간 58, 가정 86, 직장 33)
  - 보육교직원: 2,550명(국공립 801, 민간 600, 가정 438, 직장 711)
  - 보육아동: 10,348명(국공립 3,848, 민간 2,857, 가정 1,327, 직장 2,316)

□ 주요 추진실적

- 영아(만0세~2세) 보육료 지원: 16,503,453천원
- 누리과정(만3세~5세) 보육료 지원: 4,700,000천원
- 방과후 보육료 지원: 9,338천원
- 보육교직원 인건비 지원: 5,880,323천원
- 운영비 및 기타 보육시설 지원: 8,176,068천원

□ 향후계획

- 신청에 따른 보조금 지급

□ 소요예산

(단위: 천원, %)

예산액	집행액	집행률
69,680,897 (국 17,889,476, 시 37,255,093, 구비 14,536,328)	35,269,182 (국 9,120,935 시 19,430,739 구비 6,717,508)	50.6

우리 구 아동·청소년에게 상담 및 다양한 문화 활동 프로그램을 제공하여 안전하고 건강하게 성장할 수 있는 환경의 조성 및 아동·청소년 복지증진에 기여하고자 함

□ 사업개요

- 기 간: 연중
- 대 상: 아동 및 청소년
- 내 용: 아동친화도시 조성 추진, 아동·청소년 축제 개최, 청소년 보호활동 청소년시설 운영비 지원 및 지도감독

□ 주요 추진실적

- 아동친화도시 인증 지표에 따른 아동 복지 및 권리 증진 사업 추진
- 아동·청소년을 위한 축제 개최
  - 어린이축제: 2019.5.4.~5.5.(2일)/영등포공원/ 총18,000여명 참여
- 청소년 선도 및 보호 활동 지원: 32,400천원
  - 청소년보호 활동 단체 지원, 청소년 유해업소 점검·단속, 민·관 합동 캠페인
- 청소년시설 운영비, 인건비, 프로그램비 지원 및 지도점검
  - 청소년문화의집 운영비 지원: 330,139천원(이용인원: 10,210명)
  - 청소년상담복지센터 운영비 지원: 177,622천원(상담실적: 4,614건)
  - 학교폭력예방센터 운영비 지원: 29,661천원(상담실적: 3,511건)
  - 학교밖청소년지원센터 운영비 지원: 61,730천원(상담실적: 2,890건)
  - 청소년자율공간 운영비 지원(2개소): 75,180천원(이용인원: 6,237명)

□ 향후계획

- 아동 권리 증진 사업 및 청소년 보호활동으로 아동친화도시 지속 추진
- 2019 영등포청소년축제“별별유희”(가칭) 개최: 9월
- 아동·청소년 시설 지도점검 실시로 시설 수준 향상 유도

□ 소요예산

(단위:천원,%)

예 산 액	집 행 액	집행율(%)
1,555,046 (국 118,735, 시 141,855 구비 1,294,456)	780,292 (국 56,450, 시 54,570, 구비 669,272)	50.2

## 7

# 다문화·외국인주민 지역사회 안정적 정착 지원 아동청소년복지과

다문화·외국인주민의 지역사회 참여 활동 지원 및 생활 적응력 제고를 통하여 내·외국인 주민들 간 갈등을 해소하고, 함께 소통하고 화합할 수 있는 공존의 다문화 사회를 조성하고자 함

### □ 사업개요

- 기 간: 연중
- 사업대상: 다문화·외국인주민 및 내국인
- 사업내용: 다문화·외국인주민의 생활 적응력 향상, 다문화 인식개선 등을 위한 교육·문화 프로그램 운영, 지역사회 참여활동 지원 등

### □ 주요 추진실적

- 외국인주민 질서의식 제고 및 생활적응 교육 실시: 13회 / 670명
- 외국인·다문화가족 생활문화 프로그램 운영: 3개 프로그램 / 375명
- 다문화 소식지 『영등포 한울』 제작·배부: 1회 / 10,000부(봄호)
- 외국인자율방범대 야간 순찰 활동 및 한울봉사단 기초질서 캠페인 실시: 105회
- 외국인 한국어 수업 1:1 멘토링 및 중국어 통역 봉사: 174회
- 외국인주민 생활적응 교육 기초질서 관련 애니메이션 제작: 3편
- 기초질서 홍보 리플릿 및 물품 각 2,000개 제작·배부
- 세계문화체험 일일교실 운영: 어린이집 14개소 / 36회

### □ 향후계획

- 내국인 다문화 인식개선과 이해 및 외국인 생활적응 교육: 하반기 중 10회
- 건강한 다문화가정 행복다누리교실 운영: 6월~11월
- 다문화 소식지 『영등포 한울』 발행: 6월, 9월, 12월
- 외국인밀집지역 기초질서 의식제고를 위한 그림자조명 8개소 설치: 6월
- 한울봉사단 정기회의 및 역량강화 교육: 3회(6월, 10월, 11월)
- 외국인 한국 농촌 및 전통문화 체험: 2회(6월, 8월)

### □ 소요예산

(단위: 천원, %)

예산액	집행액	집행률
106,655 (구비 106,655)	65,446 (구비 65,446)	61.4

경로당 운영에 필요한 물품 및 운영비 등을 지원하고, 다양한 여가 프로그램을 운영하여 어르신 만족도를 높임으로써 경로당 활성화와 어르신 복지향상에 기여하고자 함

**□ 사업개요**

- 기 간: 1. 1. ~ 지속 추진
- 대 상: 174개 경로당(구립 45, 사립 129)
- 주요내용: 운영비 및 물품지원, 시설물 개·보수, 프로그램 운영 등

**□ 주요 추진실적**

- 여가 프로그램 운영: 요가, 웃음치료, 공예 등 165개소 45개 프로그램
- 경로당 개·보수: 구립양평1동경로당 환경개선 공사 등 37건 184,279천원
- 경로당 물품 지원: 냉·난방기 지원 등 250건 113,494천원
- 운영비 등 교부 (단위: 천원)

연번	구분	지원대상	금액(누계)	비고
1	운영비	전체 경로당(167개)	326,225	1~5월
2	난방비	구립, 사립, 영구임대 150세대미만 APT(70개)	42,453	1~3월
3	정부양곡	경로당(165개)	648포/35,166	상반기

**□ 향후계획**

- 폭염대비 어르신 무더위쉼터 운영: 160개소
- 경로당 내진 성능평가 용역 시행

**□ 소요예산**

(단위: 천원, %)

예 산 액	집 행 액	집행률
1,831,680 (국 46,962 시 568,619 구비 1,216,099)	935,108 (국 38,766 시 303,991 구비 592,351)	51.1



급증하는 노인인구에 따른 고령화시대를 맞이하여 주민밀착형 어르신복지센터를 운영하여 어르신들의 다양한 복지욕구에 체계적이고 복합적으로 대응하고자 함

□ **사업개요**

- 추진기간: 1. 1. ~ 지속 추진
- 이용대상: 관내 어르신 및 지역주민
- 추진방향: 권역별 어르신복지센터 운영을 통한 관내 전역 여가복지 서비스제공

□ **주요 추진실적**

- 추진현황: 어르신복지센터(3개소) 및 작은복지센터(4개소) 운영
- 추진기관 현황

유형	시설명	회원수	프로그램현황			비고
			개설수	참여인원	내용	
소규모 노인 복지센터	영등포 어르신복지센터	1,960명	40개	17,891명	· 만50세 이상 · 여가복지프로그램 · 상담, 건강, 교육 · 공동체, 사회공헌	
	여의도 어르신복지센터	3,703명	61개	28,024명		
	모래말 어르신복지센터	646명	26개	7,772명		
작은복지 센터형 경로당	영중 작은복지센터	195명	15개	2,239명	· 전 지역주민 대상 · 교육, 여가, 건강 · 공간대여 · 육아지원, 협치	
	영길 작은복지센터	135명	13개	2,077명		
	대림3 작은복지센터	543명	14개	2,011명		
개방형 경로당	큰숲 작은복지센터	70명	4개	280명	· 대한노인회 프로그램 운영	

□ **향후계획**

- 여가복지 프로그램 등 맞춤형 복지서비스 확대 제공
  - 어르신 여가복지에서 전체 지역주민 대상, 사회공헌 사업으로 확대 추진

□ **소요예산**

(단위: 천원, %)

예산액	집행액	집행률
859,264 (시 35,000 구비 824,264)	470,698 (시 34,500 구비 436,198)	54.8

### Ⅲ . 중점사업 추진실적

연번	사 업 명	쪽
①	영등포동 공공복합청사 건립 추진 .....	17
②	장애인을 위한 ‘AAC’(보완대체의사소통) 추진 .....	18
③	국·공립 어린이집 확충 .....	19
④	재능맞춤형 신규 어르신 일자리사업 창출 .....	20

종합사회복지관, 동주민센터, 국공립어린이집, 공영주차장 등 지역적 수요를 반영한 공공복합시설을 건립하여 지역주민에게 맞춤형 복지서비스 제공

### □ 사업개요

- 사업위치: 영등포동2가 466 외 1필지 (대지면적: 1,712.8 $m^2$ )
- 건축규모: 지하4층/지상6층, 연면적 9,310 $m^2$  신축
- 총사업비: 25,789백만원
- 층별용도

층 별	용 도	면적( $m^2$ )	비 고
합 계		9,310	
지상 3~6층	종합사회복지관	층별 685	공공복합시설 (어린이집, 주민센터, 종합사회복지관)
지상 2층	영등포동주민센터	685	
지상 1층	국립어린이집, 동주민센터	685	
지하 1층	부설 주차장, 기계실 등	1,300	
지하 2~4층	주차장(시장 상인 및 이용자 전용)	층별 1,300	공영주차장

### □ 주요 추진실적

- '18. 3. 21. 공공복합시설 건립 계획(안) 기본계획 수립
- '18. 4. ~ 8. 공공복합시설 건립 타당성 조사 용역 실시
- '18. 11. 5. 서울시 투자심사 완료
- '19. 4. 행정안전부 중앙투자심사 완료
- '19. 5. 지반조사 및 자문단 구성 추진 중

### □ 향후계획

- '19. 6. ~ 10. 도시계획시설 변경
- '19. 6. ~ '20. 2. 설계공모 및 기본·실시설계
- '20. 3. ~ '22. 11. 공사 착공 및 준공

### □ 소요예산

(단위: 천원, %)

예 산 액	집 행 액	집행률
2,085,737 (국 305,355, 시 996,645, 구비 783,737)	1,000 (구비 1,000)	0%

## 2 장애인을 위한 'AAC'(보완대체의사소통) 추진

사회복지과

장애인을 위한 AAC(보완대체의사소통)사업을 추진하여 소통에 어려움을 가진 장애인들에게 정보 접근의 편리성을 제공하고 알권리를 증진시키고자 함

### □ 사업개요

- 사업대상: 소통에 어려움이 있는 시각 및 발달, 노인 장애인 등
- 주요 추진내용
  - 읽기쉬운 버전의 장애인 정보 책자 발간 및 배부
  - 동 주민센터 민원창구 등에 음성물변환 출력기 배치

### □ 주요 추진실적

- 알기쉬운 장애인 정보 책자 발간
  - 장애인복지시책의 주요내용을 알기 쉬운 자료(글자 확대 및 그림 삽입)로 변환하여 책자 발간
    - 디자인결정, 수정 및 보완
- 인쇄물 음성변환출력기 배치
  - 인쇄물 음성변환 출력기를 민원서류(주민등록 등·초본, 인감 등) 바코드에 인식시키면 기재된 내용이 음성으로 변환
    - 물품 구매 후 동 주민센터 및 민원실 배부(총19대)

### □ 향후계획

- 알기쉬운 장애인 정보 책자 배부(500권): 6.15한
- 'AAC'(보완대체의사소통) 기구 관리 철저 및 고장 시 즉시 수리

### □ 소요예산

(단위: 천원, %)

예산액	집행액	집행률
11,000 (구비 100)	7,680 (구비 100)	69.8

국공립어린이집 확충을 통하여 보육의 공공성을 확대하고 쾌적한 환경을 조성하여 안심하고 맡길 수 있는 보육환경을 조성하고자 함

#### □ 사업개요

- 추진근거: 「영유아보육법」 제12조(국공립어린이집의 설치 등)
- 사업목표: 9개소(신축 2개소, 관리동 전환 2개소, 가정어린이집 전환 5개소)

#### □ 주요 추진실적

- 국공립어린이집 신축: 2개소
  - 늘해랑(양평2동): '19. 3. 2. 개원
  - 문래동제2(문래동): '19. 4. 1. 개원
- 관리동 전환: 1개소
  - 문래힐스테이트(문래동): '19. 3. 2. 개원
- 가정어린이집 전환: 5개소
  - 별이달이(대림1동), 아이존(당산1동), 아이숲(문래동), 자연(문래동), 큰나무(문래동): '19. 3. 2. 개원

#### □ 향후계획

- 2019 개원예정 어린이집: 1개소
  - 신길햇살아이파크(신길3동): '19. 7. 1. 개원예정
- 2020년 이후 개원 예정 어린이집: 4개소
  - 신길12구역('20. 4월), 대림3동('20. 5월), 당산2동제3('20. 9월), 대림1동제2('20. 9월)

#### □ 소요예산

(단위: 천원, %)

예산액	집행액	집행률
5,607,617 (국 478,818, 시 4,145,677, 구비 983,122)	2,170,237 (시 1,976,892, 구비 193,345)	38.7

일하기를 희망하는 어르신이 보유한 전문기술을 활용할 수 있는 재능맞춤형 일자리를 공급하여 소득창출 및 사회참여의 기회를 제공함으로써 어르신들의 건강하고 활력 넘치는 노후생활을 지원하고자 함

## □ 사업개요

- 추진근거
  - 「노인복지법」 제23조(노인사회참여 지원)
  - 「저출산·고령사회기본법」 제11조(고용과 소득보장)
- 사업기간: 1. 1. ~ 지속 추진
- 참여대상: 관내 만 50세 이상 기준 적합자(사업별 상이)
- 사업내용: 어르신이 보유한 다양한 전문기술을 활용할 수 있는 맞춤형 신규 일자리 제공
  - (주)배달전문 구첵밥상, 수리수선 사업단, 이·미용 사업단, 노인상담 사업단
- 사업규모: 4개 사업단(총 65명)

사업단 명	(가칭)배달전문구첵밥상	수리뚝딱 영가이버	이·미용 사업단	노인상담 사업단
모집인원(명)	15	10	20	20
참여조건	만 50세 이상 누구나	만 60세 이상 수리관련 3년 이상 종사자	만 60세 이상 자격증 소지자	만 50세 이상 상담관련 자격증 소지자
사업내용	반찬 제조·배달을 통해 수익 창출하는 사회적경제 공동체 구성	찾아가는 수리 수선 사업단(칼칼이, 우산 수리 서비스) 운영	이·미용 기술사를 육성하여 양질의 일자리 제공	어르신일자리사업 참여자 및 재가노인 복지 시설, 경로당 등 어르신을 대상으로 우울증검사, 건강관리, 심리상담 등 실시
사업장소	소담부역 (구청 별관)	신길로62길 27 1층 (장훈고 인근)	대한노인회 1층	복지관 및 어르신일자리 수행기관 9개소
수행기관	영등포시니어클럽		대한노인회 영등포구지회	어르신복지과. 영등포구노인상담센터

## □ 주요 추진실적

- 참여자 모집현황: 4개 사업단 51명(사업규모 대비 78% 모집)
- 사업별 모집 공고 및 참여자 선정: 공고 3회/참여자 선발 51명
- 이·미용 사업단 「사랑방 미용실」 개소: '19년 3월
- 「수리뚝딱 영가이버」 찾아가는 순회 서비스 실시: 9회(신5,신6,신7)

## □ 향후계획

- 「수리뚝딱 영가이버」 사업장 운영 및 찾아가는 순회 서비스 실시  
- 순회일정: 18개동, 1개동/3일 실시, 10:00~15:00(5시간 운영)
- 사업단별 참여자 교육 및 현장 모니터링 실시: 6월 중
- (가칭)배달전문 구첵밥상 사회적경제 조직 구성 및 기반조성 지원: 6월부터

## □ 소요예산

(단위: 천원, %)

예산액	집행액	집행률
336,397(구비)	151,379(구비)	45.0