



제118회 구의회  
제2차 정례회

# 주요업무계획

- 2005 주요실적 및 2006 계획 -

2005. 11.



생활복지국

# 순 서

국 일반현황

사회복지과

가정복지과

지역경제과

환경과

청소과

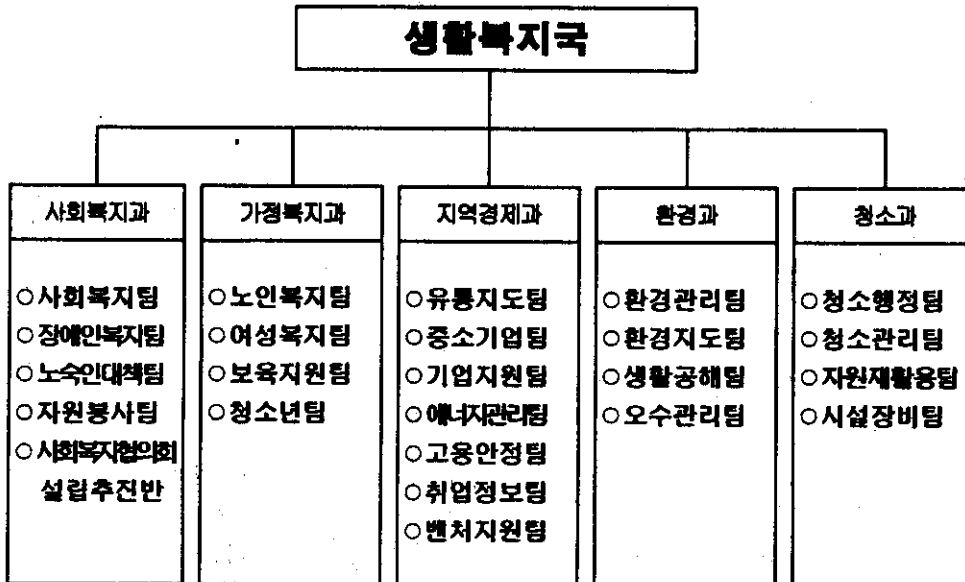
# 1. 일반 현황

## 1 인력

(2005. 10. 31. 현재)

구분	합계	사회복지과	가정복지과	지역경제과	환경과	청소과
정원	149	25	23	20	25	56
현원	144	25	23	25	27	44
과부족	-5	.	.	+5	+2	-12

## 2 조직



**3 주요시설 및 현황**

**요보호 주민 현황** (가구 / 명)

국민기초 수급자	소년·소녀 가정	모·부자 가정	독거노인	장애인	결식아동
4,112	7	706	1,253	-	1,845
6,631	11	1,841	1,253	12,134	1,845

**사회복지시설 현황** (개소)

종 목	합 계	장 에 인 복 지 시 설	경 로 당	보 육 시 설	노 숙 인 원 터	여 성 · 아 동 시 설	청 소 년 독 서 실
3	16	152	209	4	8	14	

**자원봉사자 등록현황** (단위:명)

계	남	여
9,670	3,846	5,824

**유통 및 산업시설** (개소)

시 장					공 장	직 업 소 개 소	노 동 조 합
소 계	백화점	대형점	쇼핑센터	시 장			
31	3	3	4	21	567	201	136

**배출시설 및 청소인력 및 장비** (명, 개소)

배출시설 현황				청 소 시 설			
계	수질	대기	진동	롤린센터	리사이클링센터 (페스티로폼처리장)	재활용센터	
						제1관	제2관
542	297	155	90	대림3동	영동포1동	당산1동	신길6동

## □ 사무분장

과 별	분 장 업 무
사회복지과	<ul style="list-style-type: none"> <li>○ 국민기초생활보장 수급자선정 및 의료급여지원</li> <li>○ 장애인 자립지원 및 장애인편의시설 확충·정비</li> <li>○ 노숙인 선도·상담 및 시설관리</li> <li>○ 자원봉사대학, 자원봉사자 운영 및 관리</li> <li>○ 사회복지협의회 설립 추진</li> </ul>
가정복지과	<ul style="list-style-type: none"> <li>○ 노인제반 수당 지원 및 시설관리</li> <li>○ 여성 및 가족복지 관련업무</li> <li>○ 보육시설 운영관리</li> <li>○ 청소년·아동복지 관련업무</li> </ul>
지역경제과	<ul style="list-style-type: none"> <li>○ 시장등록 및 물가 지도단속</li> <li>○ 공장 등록 관리 및 중소기업 육성</li> <li>○ 노동조합, 고용촉진</li> <li>○ 연료 수급 및 가스안전관리 업무</li> <li>○ 공공근로사업 계획 및 운영</li> <li>○ 구인업체 및 구인·구직자 관리</li> <li>○ 벤처밸리육성 종합개발</li> </ul>
환 경 과	<ul style="list-style-type: none"> <li>○ 환경개선부담금 부과 징수</li> <li>○ 생활공해 단속</li> <li>○ 배출업소 지도단속</li> <li>○ 분뇨 정화조 관리</li> </ul>
청 소 과	<ul style="list-style-type: none"> <li>○ 일반폐기물 수집운반 수수료 과징</li> <li>○ 쓰레기 수거처리 및 환경미화원 관리, 운전원 관리</li> <li>○ 재활용품 분리수거 및 음식물 쓰레기 처리</li> <li>○ 청소차량 및 청소관련시설을 관리</li> </ul>

# 사회복지과

**I . 일 반 현 황**

**II . 2005 주요업무 추진실적**

**III . 2006 주요업무 추진계획**

**IV . 특 수 사 업**

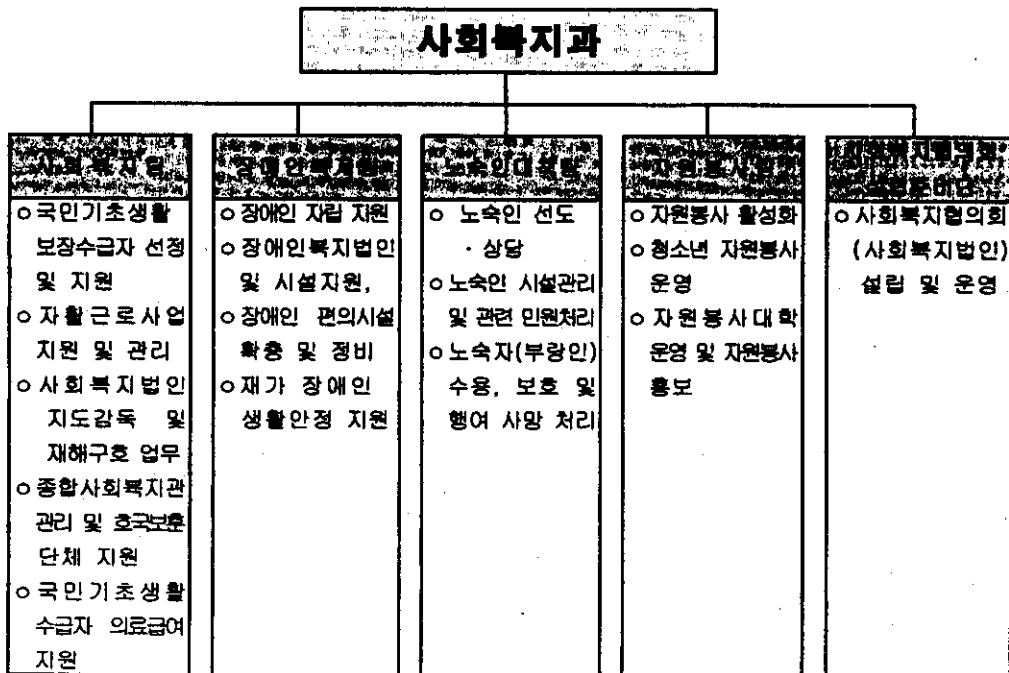
# 1. 일반 현황

## 1 인 원

(2005. 10. 31. 현재)

구분	계	일반직						기능직		
		4급	5급	6급	7급	8급	9급	8급	9급	10급
정원	25	1	1	7	5	6	2	2	1	
현원	25	1	1	8	5	3	3	2	1	1
과부족	·	·	·	+1	·	-3	+1	·	·	+1

## 2 조직



**3** **주요시설 및 현황**

**국민기초생활보장수급자현황 (4,112가구 6,631명)**

전체수급자		일반수급자		특례수급자			
가구	인원	가구	인원	개인단위		기타특례	
				가구	인원	가구	인원
4,112	6,631	4,036	6,527	56	70	20	34

**장애인 현황 (단위/명)**

장애 유형	계	지체	뇌병변	시각	청각 언어	정신 지체	발달 정신	신경 심장	호흡 기	간질	기타
계	12,134	6,486	1,151	1,343	1,371	652	385	474	86	46	140
남	8,051	4,377	735	907	855	436	254	292	66	25	104
여	4,083	2,109	416	436	516	216	131	182	20	21	36

**의료급여대상자 현황 8,180명**

소계	1. 1종 (8개 유형)								2. 2종	
	국민기초 수급자	시설 보호	국가 유공	복한 이탈	의사자 및 의사자유족	5.18 부상자	차상위 1종	입양 아동	국민기초 수급자	차상위 2종
8,180	3,649	521	393	15	4	46	72	10	3,116	354

**사회복지시설 (18개소 2,971명) (개소/1일평균인원)**

종합사회복지 (이용시설)	장애인복지 (이용·생활시설)	노숙인쉼터	비고
2 / 2,065	16 / 396	6/510	



**보훈단체** \_\_\_\_\_ **4개단체 1,875명**

상이군경회	전몰군경유족회	전몰군경미망인회	우공수훈자회
596 명	320 명	399 명	560 명

**장애인단체** \_\_\_\_\_ **9개단체 3,093명**

지체장애인 협회	신체장애인 복지회	장애인 부모회	정신지체 장애인 애호협회	기능장애인 협회	장애인환경 위원회	공동리 동사회	교통장애인 협회	장애 인 기업협회
1,700 명	150 명	125 명	80 명	800 명	20 명	50 명	140 명	28 명

**자원봉사자 등록현황** (단위:명)

계	남	여
9,670	3,846	5,824

## II. 2005 주요업무 추진실적

### 1 **국민기초생활보장 수급자 지원**

#### □ 생계지원

(단위 : 천원)

구 분	가 구 (개소)	인 원	금 액
합 계	46,370	79,146	13,138,273
생계,주거,해산,장제급여	37,150	60,248	11,172,859
교육급여	1,708	1,708	408,175
영질위문품	7,501	12,166	973,280
시설수급자 지원	11	5,023	583,959

#### □ 자활지원

- 자활근로사업 : 총 4,372명 1,728,000천원
  - 시장진입형(공예사업단 외 2개사업 201명) : 206,000천원
  - 사회적일자리형(간병사업단 외 4개사업 447명) : 326,000천원
  - 근로유지형(3개 분야 10개소 3,724명) : 1,196,000천원
- 자활추천기관 : 영등포자활추천기관 1개소, 150,000천원
- 재활프로그램 : 영등포사회복지시설 1개소, 22,000천원

### 2 **이웃돕기**

#### □ 저소득주민 따뜻한 겨울보내기 사업 추진

- 추진기간 : 2004.12.1 ~ 2005. 2. 28(3개월간)
- 지원대상 : 8,652명(법정보호 및 틈새계층 등 저소득주민)
- 추진방법 : (주)한강케이블TV(성금,품 접수창구 개설운영)
- 추진결과
  - 모금실적 : 총계 804,137천원(전년대비 118% 달성)
  - (성금220,541천원, 성품583,596천원)

- 지원실적 : 10,828세대 / 709,219천원

(성금 지원 잔액은 2005년 11월까지 소진예상)

○ 감사서한문 발송 : 성·금품 기탁자에게 감사서한문 발송

3

**자원봉사 운영 활성화 추진**

**자원봉사자 모집 활성화 시행**

○ 전구민의 10%자원봉사자화 : 목표 4만명 (4개년 연차별 추진)

- 10월 현재 : 9,700명

**동별 자원봉사단 발대식 등, 동단위 자원봉사 활성화 추진**

○ 기 간 : 2005. 9.21~ 10.12

○ 참석인원 : 22개동 4,040명

**관내 공공기관, 기업체, 백화점 등 직장 자원봉사 참여 홍보**

○ 대 상 : 관내 50인이상 사업체 총 534개소

○ 방 법 : 구청장 참여 협조 공한문 발송

○ 직장 봉사단 : 관내 사회복지시설 및 동 단위 저소득계층 연계 추진

**공무원 직원봉사단 구성·운영**

○ 일 시 : 2005. 7. 22

○ 참여인원 : 영등포구청 직원 520명

○ 활 동 : 각 실·과별 특성에 맞는 봉사활동 실시

**자원봉사 자문위원회 구성**

○ 일 시 : 2005. 9. 26

○ 구 성 : 17인 (자원봉사단체의 지도자 및 구의원으로서 구성)

○ 목 적 : 센터의 운영 및 자원봉사 활동 등에 관한 사항을 자문

**자원봉사자 정기 교육 실시**

○ 기본교육 : 자원봉사 신규참여자 대상, 매월 1회, 총 116명 교육

○ 전문교육 : 자원봉사대학 및 전문봉사단 교육, 총 1,115명 참여

○ 기타 재교육 등 : 자원봉사단체별, 활동별 재교육 실시, 총 326명 참여

4

**자원봉사 대학 운영**

□ **주요내용**

- 운영기간 : 2005. 7. 6(수) ~ 8.31(수) 14:00~17:00
- 수강시간 : 총 27시간 (주1회 3시간씩, 9주간)
- 등록인원 : 880명 ○ 수료인원 : 671명
- 장 소 : 구민회관 대강당
- 강의내용
  - 자원봉사 관련 이론 교육 및 자원봉사 활동 안내
- 운영에 대한 평가
  - 수료생 대상으로 설문조사 후 분석을 토대로 운영평가

□ **사업효과**

전문 자원봉사자 양성 및 자원봉사 활동에 대한 인식 제고

5

**자원봉사 홍보 활동**

□ **각종 교육자료 발간 및 홍보물 제작**

- 홍보물 발간 : 총 19건, 5종, 43,702건
- 각종 언론보도 : 총 187건, 지역신문 160건, 케이블TV 20건
- 자원봉사대학 교육교재 발간 : 1,000권
- 자원봉사 소식지 발간 및 E-newsletter제작 발송
  - 소식지 「사랑이 가득한 숲」 : 3,500원\*1천부
  - E-newsletter제작·발송 (8월~10월)
    - 발송건수 : 1회 1,000건
    - 대 상 : 우리구 등록 봉사자중 e-mail 등록자

□ **자원봉사 홍보 판넬 제작 전시**

- 내 용 : 자원봉사 참여 캐치프레이즈 및 참여방법 등 홍보
- 전시규격 및 매수 : 70\*100센티, 6매
- 전시장소 : 구민회관 대강당 입구, 영등포구청역 등 12회 전시

**6 자원봉사 인센티브 제공**

**□ 자원봉사자 조끼 및 수첩 제공**

- 자원봉사자 조끼 : 자원봉사 등록 단체 - 500벌 제작·제공
- 자원봉사자 수첩 : 신규자원봉사 등록자 제공 1,000부 제작

**□ 자원봉사활동을 위한 편의제공**

- 구청차량 무상대여 : 8회 360명
- 자원봉사센터 교육실 무상대여 : 자원봉사단체 30회
- 자원봉사자 무료 체력 측정 : 우수 자원봉사자 28명

**7 자원봉사행사추진**

**□ 자원봉사행사추진**

대 회 명	개최일시 (장 소)	목 적	주요내용	참석 인원
장애인 생활시설 청소년봉사활동	'05.1.25 (항림재활원)	장애인에 대한 이해를 높이고 함께하 는 사회분위기 조성	생활시설 정리, 기저귀 개기 등	42명
설맞이 '사랑의 손만두 빚기 봉사	'05. 2. 2. (구민회관 교육실)	장애우사랑나눔의 집 무료급식소에 전달	손만두 1,200개 현역 30kg 전달	50명
꽃님이 노인봉사단 발대식	'05.3.9 (구민회관 대강당)	노인 자원봉사활동의 중요성과 가치 부각시킴	자원봉사 선언식 문화공연	600명
여의도 벚꽃축제 자원봉사	'05. 4.5~12 (8일간) (여의도일대 및 운중로)	벚꽃맞이 상춘객의 안전과 편의 도모, 건전한 선진 시민문화	봉역, 청소 봉사 관광안내 봉사	110명
장애인 취업박람회 자원 봉사	'05. 4. 7 (구민회관 중정홀)	장애인의 달을 맞이하여 실시한 취업 박람회 참석 장애인 편의 제공	행사 진행 및 장애인 안내 봉사	20명
5월 가정의 날 맞이 이.미용 봉사	'05. 5. 2 (태성 경로당)	저소득 어르신에 주요 이용대상인 경로당 어르신들께 이웃의 정을 나눠 소외감 해소	이.미용 봉사 청소, 후원 봉사	45명
장애아동 63빌딩 견학 후원 봉사	'05. 5. 11 (63빌딩)	사회체험 기회 제공 및 장애우에 대한 이해와 공감대 형성	63빌딩 전망대 및 수족관, 영화 관람	32명
가족봉사단 발대식	'05.5.14 (구청 기획상황실)	건전한 가족여가문화 형성 및 나누는 삶	결의문 선서, 초빙강사 특강	88명 (23가족)
구청 여직원회 복지시설 자원봉사	'05. 7. 2 (한사랑 장애영아원)	일손이 부족한 사회복지시설에 도움	육육봉사, 빨래 생필품 전달	30명
농촌 일손돕기 자원봉사	'05.7.21 (충북 괴산)	일손이 모자라는 농가의일손을 도와 도.농간 함께 살아가는 사회구현	옥수수 수확	45명
명동포구청 직원봉사대 발대식	'05. 7. 22 (구청 지하상황실)	토요 휴무제 실시에 따른 건전한 여가 선용 및 나누는 삶 실천	선서문 낭독 및 봉사활동 요령교육	200명
'세상밖으로의 도전' 청소년자원봉사 캠프	'05.8.17~8.19(2박3일) (대명비발다유스호스텔)	장애인의 사회체험 기회 장애인에 대한 이해	레포트 체험, 캠프 파이어 자연생태견 학, 공동체 체험활동	92명
추석맞이 '사랑의 송편빚기' 봉사활동	'05. 9. 14 (자원봉사센터 교육실)	관내 독거노인 및 장애우사랑나눔의 집 무료급식소에 전달	송편 3,000개를 빚어 독거노인 가정으로 전달	40명

8

**장애인복지 지원**

- 장애인 생활안정 지원 ————— 5,663명 438백만원(국·시비 50%)
- 장애인 공익사업 ————— 130백만원(구비)
- 장애인 생활시설 ————— 3개소 4,166백만원(국·시비 50%)
- 장애인 공동생활가정 ————— 7개소 164백만원(시비)
- 중증장애인 명절위문품 지급 ————— 79백만원(구비)
- 중증장애인 밝은세상 보여주기 ——— 1회 54명
- 「사랑의 수화교실」 ————— 48회 480명
- 장애인복지시책 안내 책자 발간 ——— 5,000부
- 「정역 구정업무 안내」 책자 발간 — 50부
- 청각·언어장애인을위한 영상전화기설치 --24대 12백만원

9

**노숙인 보호 및 복지**

- 노숙인 보호 선도활동 전개
  - 야간순찰 상담반 운영
  - 구청 간부 특별순찰활동 실시 : 2004. 12. 30 ~ 2005. 2. 28
  - 노숙인 보호를 위한 이용 유도반 편성 운영(2005. 3. 2 ~ 3.31)
  - 노숙인 보호를 위한 순찰반 편성 운영(2005. 3. 2 ~ 년중)
  - 거리노숙인 합동 진료반 운영(2005. 3. 23 ~ 3: 25)

노숙인 특별자활사업 시행 (2005. 3월 ~ 12월)

○ 지원현황(2005.10.31 현재)

가 구	인 원	지원액(천원)	사업 종류
1,202	1,202	393,192	환경미화, 야간상담 보조

노숙인 쉼터 예산 지원 현황(2005.10.31현재)

- 노숙인 쉼터별 특성화, 전문화 사업지원(118백만원 - 시비)
- 노숙인 자활, 의료지원프로그램사업 지원 (625,000천원-시비)
- 거리노숙인 이용쉼터(Drop-in Center) 운영지원(400,000천원-시비)
- 거리노숙인 상담반(out - reach) 운영지원(55,200천원 - 시비)
- 노숙인 특별자활사업 지원 (393,000천원-시비)

### Ⅲ. 2006년 주요업무 계획

#### 1 영등포 사랑나눔 푸드마켓 운영

**□ 사업개요**

- 설치장소 : 신길6동 480번지
- 운영체계 :
  - 위탁운영 : 신길사회복지관, (사회복지협의회 설립 후 협의회에서 운영)
  - 운영인원 : 공채 상근직원 2명(유급), 자원봉사자 6명 / 1일
- 운영방안
  - 수혜대상 : 기초생활수급자 중 독거노인, 소년·소녀 가정 등 (운영상황에 따라 저소득주민으로까지 확대 예정)
  - 취급식품 : 가공식품, 조리식품, 농·수·축산물 등
  - 수혜자 관리 : 회원제 운영 원칙 (회원이용카드 발급)
- 소요예산 : 58,620천원 (구:58,620천원)

#### 2 지역사회복지협의체 운영

**□ 설립목적**

영등포구의 사회복지사업에 관한 중요사항과 지역주민 등 이해관계인의 의견을 들은 후 구의 지역사회복지계획을 심의 또는 건의하고, 사회복지, 보건의료 관련 기관단체가 제공하는 사회복지서비스 및 보건의료서비스의 연계·협력 강화하여 다양한 사회복지서비스를 제공하고자 함

**□ 설립근거**

- 사회복지사업법 제7조2 (지역사회복지협의체)

**□ 지역사회복지협의회의 주요기능**

- ⇒ 다음 각호의 사항을 심의·건의하거나 구청장의 자문에 의한다
- 지역사회복지계획의 수립, 시행, 평가에 관한 사항
- 사회복지서비스 및 보건의료서비스의 연계협력에 필요한 사항
- 지역주의 복지요구조사, 지역내 복지지원조사 및 개발에 관한 사항
- 구청장이 지역복지시책추진을 위해 필요하다고 인정하는 사항
- 기타 지역사회복지사업 전반에 대한 협의 및 건의 등

**3 국민기초생활보장사업 추진**

현 황 (2005. 10. 31 현재) (단위: 명)

국민기초생활보장 수급자						자활사업 참여자		
합 계		일반수급자		특례수급자		계	조건부 수급자	차상위 계층
가구	인원	가구	인원	가구	인원			
4,112	6,631	4,036	6,527	76	104	422	160	262

사업개요

- 사업기간 : 2006년 1월 ~ 12월
- 기초생활보장수급자 선정 및 보호 : 4,700가구 / 7,700명
  - 급여지원 : 생계·주거급여, 해산·장제급여, 교육급여 등 지원
  - 사 업 비 : 15,447백만원
- 자활사업 추진 : 위탁사업 10개 사업단, 600명(월)/7,200명(연)
  - 자활사업실시기관 : 영등포 자활후견기관 및 관내 사회복지기관
  - 대 상 사 업 : 자활공동체 조직·육성 지원  
재활프로그램·지역봉사 사업
- 사 업 비 : 2,383백만원

**4 자원봉사 캠프 및 어드바이저 운영**

- 추진기간 : 2006년 연중
- 목 표 : 각동에 캠프 설치, 캠프별 2~3명의 어드바이저 배치
- 동별 Camp 설치 : 전문 자원봉사 상담가(Advisor) 배치
  - 학교, 복지관, 종교시설 등 봉사자 및 수요처가 있는 시설과 단체 등
  - Camp의 Advisor를 중심으로 동별 자원봉사 프로그램 개발·운영
- Advisor의 역할
  - 區자원봉사 센터와 자원봉사 Camp 간의 전달체계
  - 봉사자 모집·상담·관리, 일감활동시간 조율, 프로그램 개발 등
- 소요예산 : 34,320천원



5

**제2기 자원봉사대학 등 교육체계 강화**

- 제2기 자원봉사대학 운영
  - 추진기간 : 2006년 7월~8월
  - 수강인원 : 자원봉사를 원하는 구민 700명
  - 교육내용 : 자원봉사 관련 이론 교육 및 자원봉사 활동 안내
- 자원봉사자 교육체계 강화 추진
  - 기본교육(매월1회), 재교육(분기별1회 이상), 전문교육(연중 수시)
- 소요예산 : 42,150천원

6

**다양한 자원봉사 프로그램 개발**

- 자원봉사자의 날 및 주간 행사
  - 추진기간 : 2006년 12월 5일(자원봉사자의 날)
  - 내 용 : 기념식 및 우수봉사자 공로인중, 칭호부여 등
- 자원봉사 축제 행사
  - 추진기간 : 2006년 10월 중
  - 내 용 : 우수봉사자 시상, 홍보 박람회, 사진전, 화합 한마당
- 소그룹·전문 자원봉사단 프로그램
  - 추진기간 : 2006년 연중
  - 내 용 : 가족봉사단, 원예봉사단, 수화봉사단, 이미용봉사단 등 다양한 전문자원봉사단별 활동 장려
- 소요예산 : 44,700천원

7

**자원봉사모집 활성화 및 홍보 강화**

- 추진기간 : 2006년 연중
- 전구민의 10%자원봉사자화 : 목표 4만명 (4개년 연차별 추진)
  - 2006년 목표 : 2만명 (2005년 10월 현재 : 9,700명)
- 다각적인 자원봉사 홍보 강화
  - 홍보간행물 : 자원봉사소식지, 리플릿, E-Newsletter, 활동 사례집 등
  - 플래카드 제작·게첨 : 주요 행사시, 봉사자 모집 관련
- 소요예산 : 37,685천원

**8 자원봉사자 자기진찰 및 인센티브 제공**

- 추진기간 : 2006년 연중
- 자원봉사자 인센티브 제공
  - 우수 자원봉사자 및 단체 봉사시간별 칭호 부여, 배지 지급
- 자원봉사자 상해보험 가입
  - 자원봉사활동 중 발생할 수 있는 재해·사망 등의 각종 사고에 대비
- 소요예산 : 39,613천원

**9 자원봉사조직의 인센티브 제공**

- 추진기간 : 2006년 연중
- 소그룹, 전문 자원봉사단 지원 및 간담회 등
  - 동별 자원봉사단 조직 : 22개동 자원봉사단 조직 캠프로 활동
  - 차량지원 : 관외 사회복지시설 봉사활동 시 차량 임차 지원
  - 간담회 : 단체별, 동별 간담회 추진(수시)
- 자문위원회 운영 및 수요처 간담회 등 네트워크 구축
- 소요예산 : 16,860천원

**10 취약·언어장애인을 위한 영상전화기 설치운영**

**□ 추진방향**

- 민원어권과 내 수화통역사 및 전 동사무소에 수화로 통화가 가능한 영상전화기 설치
- 영상전화기를 활용한 각종 민원상담 및 중계 민원실 역할 수행
- 영상전화기 설치장소 및 설치대수(총24대) : 구 민원실 자원봉사 센터, 전동사무소

**□ 소요예산 : 10,001천원**

- 초고속인터넷 월 사용료 : 8,934천원
- 전화요금 : 951,천원
- 홍보판넬 제작 : 116천원

11

**장애인 복지증진**

사업개요

- 공익사업 지원
  - 무료목욕, 무료 이·미용, 푸드뱅크, 무료급식, 무료컴퓨터 교육
- 장애인복지시책 안내 책자 발간
- 중증장애인 나들이 행사
- 사랑의 수화교실 운영
- 장애인 사이버 상담방 운영
- 일일장애 체험행사
- 소요예산 : 315,801천원

12

**장애인 편의시설 확충정비**

사업개요

- 2006년도 상반기 장애인 편의시설 확충정비 현황
  - 총시설수 : 7,411개소
  - 설치수 : 6,863개소
  - 미설치수 : 548개소
- 2006년도 장애인편의시설 설치목표 : 95%(7,040개소)
  - 2005년도 정비율 : 92.6%
- 공공부분 확충
  - 도로(횡단보도, 보차도, 육교 등), 공원, 공중화장실 등
- 소요예산 : 100백만원
- 민간부분 확충(07년부터 계획 수립하여 민간시설주 지원예정)

13

### 노숙인 보호 대책 및 시설지원

#### □ 실 태

- 노숙인 700여명 영등포역 주변 쉼터입소 및 거리노숙
- 쉼터 4개소 350여명 입소, 상담보호센터 2개소 1일 100여명 이용

#### □ 대 책

- 합동순찰을 통한 밀착상담, 현장구급 의료 활동은 계속추진
- 공공근로 및 특별자활사업 확대 시행으로 자립의식 고취
- 서울시, 보건복지부, 정당을 통하여 항구적인 대책 건의(특별입법 추진)

#### □ 시설지원

- 노숙인 쉼터별 특성화, 전문화 사업지원(1,180,000천원 - 시비)
- 노숙인 자활, 의료지원프로그램사업 지원 (625,000천원-시비)
- 거리노숙인 이용쉼터(Drop-in Center) 운영지원(400,000천원-시비)
- 거리노숙인 상담반(out - reach) 운영지원(55,200천원 - 시비)
- 노숙인 특별자활사업 지원 (400,000천원-시비)

## IV. 특 수 사 업

### 1 영등포구 수화동아리 운영

#### □ 목 적

- 수화교실 수료자 중심의 동아리를 조직하여 친목 도모, 봉사활동 및 수화능력의 활성화를 통하여 지역사회에 아름다운 동아리 활동 모델을 제시하고자 함

#### □ 추진방향

- 개인적인 보람을 넘어 장애인들을 이해하고 배려하며 장애인의 입장에서 생각해 볼 수 있는 좋은 계기 마련
- 동아리 회원들과의 친목을 도모하고 수화 봉사활동을 통하여 더불어 사는 지역사회 공동체의식을 복돋우고자 함

#### □ 세부추진계획

- 동아리 회원 중 영등포구 수화통역센터 상시 배치 운영
  - 1일 2명씩 4시간 기준 수화 봉사(수화통역사 보조 및 부재 시 업무 보조)
  - 1인 기준 10천원 상당 실비(교통비 등) 지급
- 수화 동아리 회의 및 교육 장소 제공 : 자원봉사센터 회의실
  - 사용기준 : 주 1회 2시간
  - 서울농아인협회에서 1달에 한번 수화통역사 파견 보수 교육 유지
- 영등포구 홈페이지 Y-NET 지역커뮤니티 등록 및 활용
  - 유형의 동아리에 그치지 않고 시공을 초월한 인터넷 동아리로 회원들 간의 상호 우의를 다지고 활발한 정보 교환
- 수화공연 봉사
  - 각종 행사시 수화공연 봉사

#### □ 소요예산 : 2,400천원

- 수화봉사 시 실비(교통비 등) : 2,400천원  
 $1일(4시간) \times 2명 \times 5,000원 \times 20일 \times 12개월 = 2,400,000원$

2

**사회복지협의회 운영****□ 운영목적**

- 민간차원의 지원체계 구축으로 다양화 되고 급증하는 복지수요에 효율적인 서비스를 제공함으로써 우리구 복지증진에 기여하고자 함

**□ 운영방향**

- 최소의 경비로 운영
- 가능한 조기에 사무국 설치 및 인력채용
- 실현 가능한 사업을 우선적으로 추진

**□ 주요 추진사업**

- 사무국 설치 및 인력채용
  - 2006년 1월중 사무국 설치 및 사무국장, 일반직원 채용
- 푸드마켓 운영
  - 식품(생필품 포함)을 기탁 받아 기초생활수급자가 필요로 하는 물품을 직접 선택할 수 있는 슈퍼마켓 형태의 나눔 공간 운영
- 영등포구 사회복지 기념행사 개최
  - 사회복지의날 및 사회복지주간을 맞이하여 사회복지사업 유공자발굴·표창 등 기념행사 개최
- 사회복지 시설장 간담회
  - 사회복지 증진을 위한 민·관 협조체계 구축 및 정책건의
- 저소득층 지원사업
  - 민간부문의 적극적인 후원사업을 통하여 저소득층 및 사회복지시설 지원
- 후원자 개발 및 관리사업
  - 개인, 기업 및 각종 단체 등으로 하여금 사회복지 후원에 적극적인 참여를 유도하고 건전한 후원문화 정착을 위해 영수증 발급 및 감사서한 발송 등으로 투명성과 신뢰성 확보
- 사회복지 만족도 및 욕구조사
  - 복지서비스 향상을 위한 중·장기계획 수립시 기초자료 확보
- 사회복지시설 전문(특화)프로그램 심의·평가 회의 개최
  - 수혜자의 욕구에 맞는 사회복지사업의 전문(특화)프로그램 활성화 도모
- 사회복지 관련자 교육
  - 전문지식 습득, 전산실무능력 향상 및 종사자간의 정보교류

- 사회복지 소식지 발간
  - 사회복지협의회 및 사회복지시설에 관한 정보를 체계적으로 제공하여 사회복지에 대한 관심과 이해 도모

**□ 소요예산 : 191,396천원**

- 구 보조금 : 122,596천원
- 협의회 후원금, 회비 등 : 68,800천원

**3**

**『구정참여 자원봉사단』 모집, 활동**

**□ 목 적**

- 구정의 많은 부분이 봉사활동 범위를 확대 직·간접 참여로 긍정적 효과 거양
- 나눔을 통해 아름다운 영등포를 가꾸어 나가는 자원봉사 분위기 확산

**□ 추진방향**

- 부서별, 단위별 업무에 자원봉사 영역을 접목 구민의 호응도 제고
- 구민의 자발적 참여로 구정업무에 이해 분위기 도모
- 구정참여 행정으로 투명성 및 공정성 확보
- 참여봉사단의 활동 대가를 통한 각종 제도개선 구민서비스 극대화 기여
- 우수봉사단에 대한 시상 등 인센티브 제공

**□ 세부추진계획**

- 구정참여 자원봉사 실태 분석 - 2006. 1월 중
  - 현황 : 자율방역 봉사단, 쿨린봉사대, 자율방범봉사대 등
  - 추진 : 부서별 봉사단 현황 분석
- 구정참여 자원봉사 수요 및 분야별 참여봉사자 파악 접수- 2006년 2월, 3월
- 분야별(기능별) 자원봉사자 교육 및 참여
  - 2006. 3월~4월
  - 분야별 전문가 초청 교육 및 참여 방법 학습
- 구정참여 자원봉사 활동 평가 및 feed-back
  - 2006년 12월
  - 부서 및 고객 참여 평가 향후 운영지표 및 방향 설정

**□ 소요예산 : 5,800천원**

- 전문교육 강화 개설 운영
- 자원봉사대별 다짐 결의대회 개최
- 우수단체에 대한 평가 시상