

제199회 구의회 임시회

2017. 2. 24. ~ 3. 6.

청림 명동포구

2017년 주요업무 보고



건강증진과

보고 순서

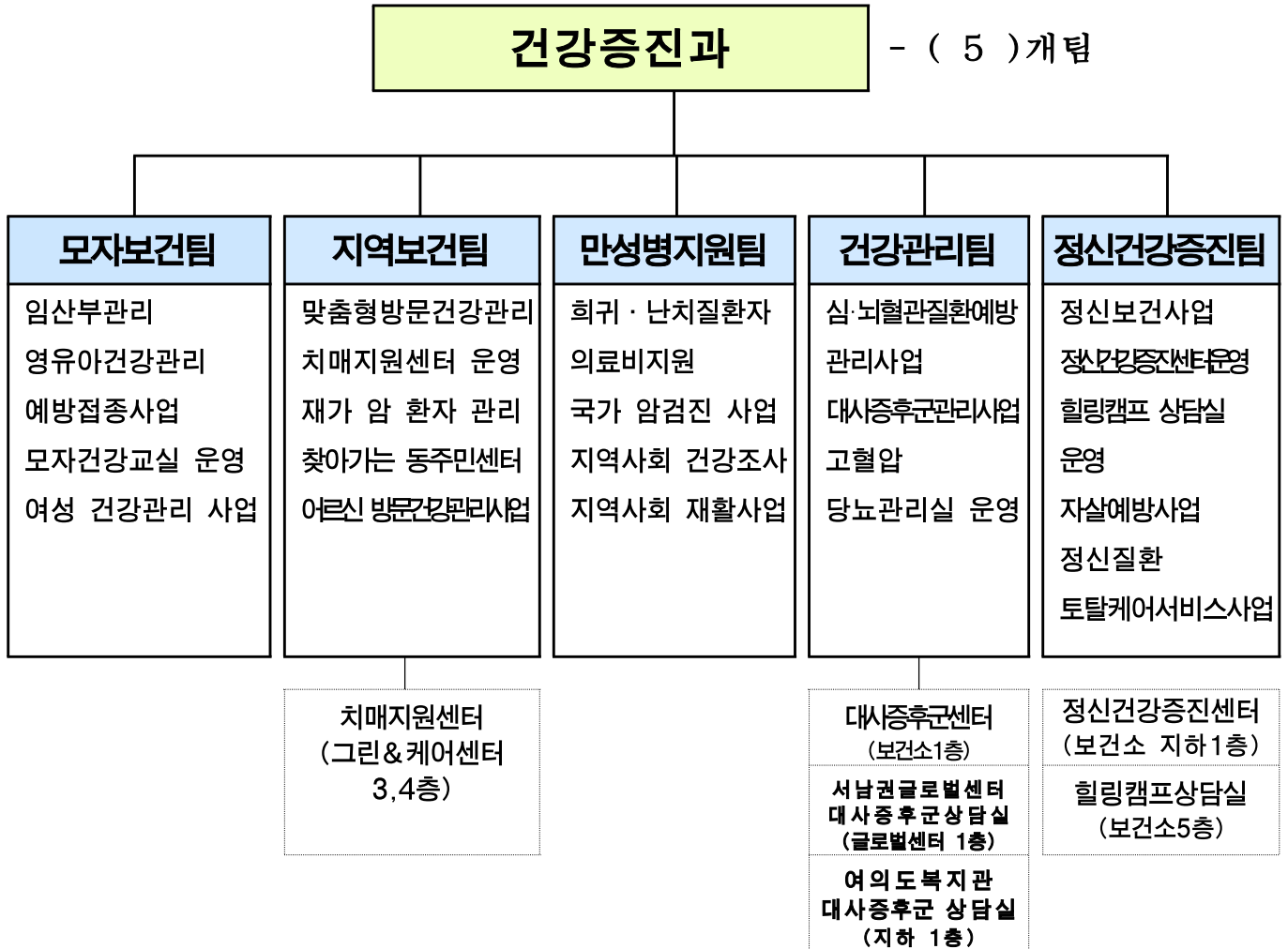
I . 일 반 현 황 . . . **1**

II . 2017년 주요업무 계획 . . . **3**

III . 신규(주요) 투자사업 . . . **22**

I. 일반 현황

1 조직



2 인 력

구 분	계	일 반 직						관 리 운 영 직				별 정 직 · 임 기 제			
		4급	5급	6급	7급	8급	9급	6급	7급	8급	9급	6급	7급	8급	9급
정 원	20	-	1	4	7	7	-	-	-	1	-	-	-	-	-
현 원	23	-	1	6	7	7	2	-	-	-	-	-	-	-	-
과부족	3	-	-	2	-	-	2	-	-	△1	-	-	-	-	-

3

주요시설 및 장비

구분	명칭	현황	비고
시설	정신건강증진센터	보건소 지하 1층	가톨릭대학교 여의도성모병원 위탁
	치매지원센터	그린&케어센터 3,4층	의료법인 성애의료재단 위탁
	대사증후군센터	보건소 1층	건강증진과 건강관리팀
	글로벌센터내 대사증후군상담실	서남권글로벌센터 1층	건강증진과 건강관리팀
	여의도복지관 대사증후군상담실	여의도복지관 지하 1층	건강증진과 건강관리팀
	힐링캠프상담실	보건소5층	건강증진과 정신건강증진팀
장비	차량	마티즈 (2004년식)	지역보건팀 (방문보건 차량)
		모닝(2015년식)	지역보건팀 (방문보건차량)
		스타렉스 (2006년식)	부서 공용

4

예산현황

(단위: 천원)

단위사업명	예산액	전년도 예산액	증(△)감
계	12,743,726	10,324,828	2,418,898
엄마와 아기의 건강디딤돌 모자보건사업	2,392,380	2,071,326	321,054
주민건강지켜주는 예방접종사업	5,373,813	4,682,296	691,517
의료취약계층을 위한 맞춤형 건강관리	1,626,601	1,543,016	83,585
함께하는 건강백세 만성질환 예방 관리	1,365,700	949,292	416,408
구민의 마음건강을 위한 정신건강증진사업	876,366	797,191	79,175
행정운영경비	1,108,866	281,707	827,159

Ⅱ . 2017년 주요업무 계획

연번	사 업 명	쪽
①	임산부 아동 건강관리	4
②	영유아 사전 예방적 건강관리	5
③	구민건강 지켜주는 적기 예방접종	6
④	건강한 겨울나기 인플루엔자(독감)예방접종	7
⑤	방문건강관리 사업	8
⑥	『찾아가는 동주민센터』 어르신방문건강관리사업	9
⑦	재가암환자관리사업	10
⑧	치매관리사업	11
⑨	국가암검진 · 암환자 의료비 지원사업	13
⑩	희귀·난치성질환자의료비지원	14
⑪	지역사회중심재활사업	15
⑫	대사증후군 조기발견 및 등록사업	16
⑬	심뇌혈관질환 예방관리사업	17
⑭	정신건강증진센터 운영	18
⑮	함께 키우는 마음건강	20

건강한 임신과 출산을 장려하고 지원함으로써, 산모와 아동의 건강증진에 기여하고자 함

□ 추진방향

- 임산부 산전 건강관리와 모자건강교실 운영으로 건강한 임신과 출산 도모
- 난임부부 시술비 지원 및 고위험 임산부 의료비 지원으로 가계 부담 경감

□ 사업개요

- 기간 : 연중
- 주요사업
 - 임산부 등록 및 산전 건강관리 : 2,400명
 - 모자건강교실 : 63회
 - 산모신생아 건강관리 지원사업 : 600명

□ 세부 추진계획

- 임산부 등록 및 산전 건강관리
 - 기초건강검진, 풍진·태아기형아·초음파검사, 엽산제 및 철분제 제공
 - 직장 임신여성을 위한 토요일진료(월 2회) 실시
- 모자건강교실
 - 해피맘 출산준비 교실(15회), 모유수유교실 및 클리닉(28회)
 - 아기건강교실(10회), 기타 교실(10회)
- 산모신생아 건강관리 지원사업
 - 기준중위소득 80% 이하, 기준중위소득 80~100%이하 중 예외기준 (결혼이민산모, 둘째아 이상 출산 산모 등) 출산가정에 산모신생아 건강관리사 파견 비용 지원
- 산후조리비 구비지원(500명)
 - 출산 6개월 전부터 영등포구에 거주하고 있는 산모 중 산모신생아 건강관리지원사업 대상가정에 본인부담금 추가 지원

□ 소요예산: 639,674천원(국 233,877 시 108,463 구비 297,334천원)

영유아에 대한 단계별 건강관리 및 건강검진을 강화하여 질병의 조기 발견, 적절한 의료서비스 제공 등으로 영유아 건강증진에 기여하고자 함.

□ 추진방향

- 미숙아 및 선천성이상아 의료비 지원으로 계 의료비 부담 경감
- 신생아 난청 조기 진단으로 난청의 조기발견 및 조기치료 유도
- 신생아 선천성대사이상검사 및 환아관리로 장애 예방

□ 사업개요

- 기간 : 연중
- 주요사업
 - 미숙아 및 선천성이상아 의료비 지원 : 50명
 - 신생아 난청 조기진단 : 200명
 - 신생아 선천성대사이상검사 및 환아관리 : 3,400명

□ 세부 추진계획

- 미숙아 및 선천성이상아 의료비 지원 : 50명
 - 기준중위소득 180% 이하 가구
 - 재태기간 37주 미만, 출생시 체중 2.5Kg 미만으로 신생아중환자실 치료자
 - 출생 후 28일 이내 선천성이상으로 진단받고 6개월 이내 입원하여 수술한 경우
- 신생아 난청 조기진단 : 200명
 - 기준 중위소득 72% 이하 및 다자녀(3명 이상)가구
 - 출생 후 1개월 이내 청각선별검사 및 유소견자 확진검사비 지원
- 신생아 선천성대사이상검사 및 환아 관리 : 3,400명
 - 선천성대사이상 검사 : 당해 연도 출생한 모든 신생아에게 6종 검사 무료 지원
 - 선천성대사이상 환아 관리 : 보건소 등록, 특수조제분유 및 저단백햇반 지원

□ **소요예산: 163,451천원(국 49,035 시 57,208 구비 57,208천원)**

표준예방접종지침에 의거하여 적기에 적절한 예방접종을 실시함으로써, 효과적인 인공면역 획득으로 감염병 발생을 예방하고, 지역사회 예방접종률을 감염병 퇴치수준으로 향상시켜 구민의 건강수준을 유지·증진하고자 함

□ 추진방향

- 감염병 예방의 가장 효과적인 방법인 국가예방접종률 향상
- 고위험군, 취약계층을 위한 예방접종 실시로 지역사회 건강보호·증진

□ 사업개요

- 근 거 : 감염병의 예방 및 관리에 관한 법률 제24조(정기예방접종)
- 대 상 : 만12세 이하 어린이 및 성인
- 장 소 : 위탁의료기관, 보건소 및 보건분소

□ 세부 추진계획

- 어린이 국가예방접종 지원사업(16종) : 103,000건(의료기관 분담률 95%)
 - 국가예방접종(16종) 백신비 및 시행비 전액지원
 - 자궁경부암 : 만12세 여아(1,300명×2회) 추가
 - 영아인플루엔자 : 6~59개월(16,400명×2회) 추가
 - 의료기관 점검 : 3회(자율점검 2회, 방문점검 1회)
 - 예방접종 실시기준 및 방법, 예방접종 업무 위탁에 관한 규정 등
- 보건소 예방접종 : 14,000건
 - 만12세 이하 어린이 국가예방접종(16종) : 8,000건(보건소 분담률 5%)
 - 일반예방접종 : 6,000건
- B형간염 주산기감염 예방접종사업 : 280건
 - B형간염 항원을 가진 산모로부터 태어난 영유아를 대상으로 예방접종 및 항원·항체 검사비 전액 지원
- 취약아동 예방접종 확인사업 : 4종 백신 접종완료율 91% 이상
 - 만4~6세 추가예방접종 4종(DTaP 5차, IPV 4차, MMR 2차, 일본뇌염 사백신 4차 또는 생백신 2차 확인 및 등록)

□ 소요예산 : 총4,256,801천원(국 1,272,196, 시 1,667,014, 구비 1,317,591)

65세 이상 어르신과 취약계층을 대상으로 인플루엔자 무료 예방 접종을 실시함으로써 독감으로 인한 합병증 예방과 사망률 감소로 국민 보건향상에 기여하고자 함

□ 추진방향

- 65세 이상 어르신 및 장애인의 편의를 위한 의료기관 위탁 무료접종
- 65세 미만 기초생활수급자, 국가유공자 등 보건소 예방접종

□ 사업개요

- 근 거 : 감염병의 예방 및 관리에 관한 법률 제24조(정기예방접종)
- 기 간 : 10월 ~ 11월
- 구 분
 - 병원 의원 위탁 접종 : 45,300명
 - 65세 이상 어르신 : 전국 위탁의료기관 접종
 - 만3세 ~ 65세 미만 장애인 1~3급 : 관내 위탁의료기관 접종
 - 보건소 접종 : 3,700명
 - 만3세 ~ 65세 미만 기초생활수급자 · 국가유공자, 시설입소자 등
- 내 용
 - 위탁의료기관 인플루엔자 접종비 전액지원
 - 위탁의료기관 관리(신규계약 및 방문점검 실시)

□ 세부 추진계획

- 위탁의료기관 관리
 - 위탁의료기관 인플루엔자 업무 전자계약(3년 마다 재계약)
 - 신규 위탁의료기관 사업시행 전 방문점검 실시
- 인플루엔자 예방접종 비용상환 심사 및 지급

□ 추진일정

- 인플루엔자 위탁의료기관 계약 : 7~8월 중
- 인플루엔자 접종
 - 병원 의원 위탁접종 : 10월 ~ 11월 예정
 - 보건소 접종 : 10월 중 7일간 예정

□ 소요예산 : 1,113,522천원(국 306,185, 시 432,688, 구비 374,649)

취약계층의 가정 또는 시설을 방문하여 건강문제를 포괄적으로 파악하고 맞춤형 보건의료서비스를 제공·의뢰·연계함으로써 취약주민의 건강보호 및 건강관리 능력향상을 도모하고자 함

□ 추진방향

- 취약계층의 건강문제를 포괄적·적극적으로 파악하여 건강관리서비스 제공 및 연계실시
- 생애주기별 건강관리, 맞춤형·주민참여형 서비스 제공으로 취약계층의 건강수명을 연장

□ 사업개요

- 기간 : 연중
- 대상 : 의료취약계층(어르신 포함)

□ 세부 추진계획

- 취약계층 맞춤형 방문건강관리 서비스 제공 : 20,000건
 - 1인, 1~2개동 지역담당제로 포괄적 건강평가 및 관리서비스 제공
 - 건강증진, 만성질환관리, 구강건강관리, 운동처방 및 지도
 - 고위험군에 대하여 8~12주의 집중관리 프로그램 운영
- 보건 및 복지자원 연계 서비스 : 2,000건
 - 의료자원(무료검진 및 수술), 각종 민관 복지자원 신청 및 연계
- 방문진료(40회) : 보건소 의료진이 월 2회 가정방문하여 진료 및 투약
- 경로당 중심 어르신 건강관리 프로그램
 - 순회진료(50개소), 찾아가는 경로당 기초건강검진 프로그램(115개소)
 - 허약예방프로그램, 셀프건강관리프로그램 : 주 1회, 8주 과정
- 지역주민 무료검진 행사
 - 전립선 검진 및 수술연계(한국전립선협회) : 1회
 - 안 검진 및 수술연계(한국실명예방재단) : 1회(격년 실시)

□ 소요예산 : 343,953천원(국 164,159, 시 49,247, 구비 130,547)

65세 이상 어르신과 빈곤위기 가정을 대상으로 보편적 방문건강관리서비스를 제공하여 장기요양 예방 및 어르신 건강수명 연장으로 구민의 삶의 질 향상에 기여하고자 함

□ 추진방향

- 보편 가정방문과 건강 설계를 통한 어르신의 건강관리 및 예방적 건강강화
- 지속적인 맞춤형 방문건강관리를 통해 9건강증진 서비스 제공으로 어르신 삶의 질 향상

□ 사업개요

- 기간 : 연중
- 대상 : 65세 이상 어르신, 빈곤위기가정
- 인력 : 무기계약직 방문간호사 18명(보건소 소속, 동주민센터 배치)

□ 세부 추진계획

- 65세, 70세 도래 어르신 건강관리 : 4,600명
 - 1인 1개동을 담당하여 보편적·포괄적 건강평가 및 관리서비스 제공
 - 건강평가 결과에 따른 개인별 건강설계 및 맞춤형 건강정보 제공
- 빈곤위기가정 방문건강관리 : 200명
- 보건 및 복지자원 연계 서비스 : 3,600건
 - 개인 맞춤형 지역사회 자원 연계
 - 의료자원(무료검진 및 수술), 각종 민관 복지자원 신청 및 연계
- 건강프로그램 운영 : 100회
 - 우리마을건강아카데미, 허약예방 집중관리 프로그램

□ 소요예산: 764,870천원(시비 764,870천원)

재가암환자를 대상으로 지역사회에서 제공 가능한 보건의료서비스를 통합적, 지속적으로 제공하여 삶의 질을 증대시키고, 가족 구성원의 환자 간병에 대한 부담을 경감시키고자 함

□ 추진방향

- 통합적, 지속적 보건의료서비스 및 프로그램 운영을 통한 재가암환자의 삶의 질 향상
- 자원봉사자 가정방문 서비스 제공으로 가족의 환자 간병에 대한 부담 경감

□ 사업개요

- 사업대상 : 모든 재가암환자 중 취약계층 우선 지원(등록환자 : 389명)
- 주요사업
 - 방문보건서비스 : 1,200회
 - 자원봉사자 가정방문 서비스제공 : 700회
 - 식이장애환자를 위한 영양제 및 고단백 보충식이 제공 : 450회 → 500회
 - 재가암환자 활력증진 프로그램 운영 : 2회

□ 세부 추진계획

- 재가암환자 등록 및 방문보건 서비스 제공
 - 지역 담당간호사가 방문 서비스 제공
 - 환자평가, 체위와 안위간호, 투약지도, 비약물적 통증완화요법 등
 - 기타 보건·복지 지역자원 연계 서비스
- 자원봉사자 가정방문 서비스 제공
 - 말벗봉사, 영적·정서적지지, 간단한 집안 정리 등
- 영양제(센트룸) 및 고단백 보충식이(뉴케어) 제공
- 재가암환자 활력증진 프로그램
 - 상·하반기 연2회 진행 중 1회는 야외프로그램으로 운영
 - 월예치료 및 영양관리 교육 등 강사초빙 암투병관리 강좌 교육
 - 암투병 극복사례 및 경험 나누기

□ 소요예산: 19,980천원 (국 9,990, 시 4,995, 구비 4,995)

치매예방, 조기진단 및 치료, 재활, 단계별 걱정 관리의 지역사회 기반 통합적 치매관리서비스를 제공함으로써 치매환자 및 그 가족의 정신적, 육체적, 경제적 부담을 경감시키고, 치매유병률 및 중증 치매환자 비율을 감소시켜 치매와 관련된 사회적 비용을 줄이고자 함

□ 추진방향

- 치매환자 조기발견·적정 관리로 중증화 지연 및 유병률 감소로 사회·경제적 비용 경감
- 치매통합관리 서비스 제공으로 치매환자와 가족의 부양 부담 경감

□ 사업개요

- 치매예방 및 인식개선사업 : 60,000명
- 치매조기검진 사업 : 6,700명(서울시 지정 목표)
- 치매예방 및 등록관리사업 : 치매환자 신규등록 350명
- 저소득층 치매치료비 및 원인확진검사비 지원사업 : 2,300건/70건
- 치매지역사회자원강화사업
- 부설 ‘인지건강센터’ 운영 : 2,000회

□ 세부 추진계획

- 치매지원센터 운영
 - 목적 : 치매관리사업의 통합적이고 체계적인 서비스 제공
 - 운용인력 : 총 13명
 - 설치장소 : 영등포구 당산로29길 9, 그린&케어센터 3층, 4층
 - 위탁운영기관 : 성애병원(2015. 12. 1 ~ 2018. 11. 30)
- 치매예방 및 인식개선사업
 - 교육 및 홍보자료 보급 및 프로그램 시행
 - 언론 홍보, 캠페인 운영
- 치매조기검진사업
 - 대상 : 지역사회 거주 만 60세 이상 모든 어르신

- 수행절차 및 방법

- 1단계 : 선별검사(MMSE-DS) ⇒ 치매지원센터
- 2단계 : 정밀검사(신경인지검사, 전문의 진료 등) ⇒ 치매지원센터
- 3단계 : 감별검사(혈액검사, 뇌영상촬영 등) ⇒ 협약병원

○ 치매예방 및 등록관리사업(치매환자 신규등록 350명)

- 등록관리 : 치매지원센터에 등록하여 걱정관리서비스 계획 및 제공
- 치매환자관리 : 방문간호, 조호물품·실종방지인식표 배부, 가족모임 등
- 치매고위험군(정상군)관리 : 정기정밀(선별)검진, 인지건강프로그램 연계

○ 치매치료비 및 원인확진검사비 지원사업

- 치매치료비 지원

- 대상 : 치매를 진단받은 저소득층 치매환자(평균소득 100% 이하)
- 지원범위 : 치매진료비, 처방받은 약제에 대한 보험급여분
- 지원수준 : 월 3만원, 연 36만원 한도 내 본인부담금
- 지급절차 : 건강보험공단을 통하여 해당 지원금액 한도 내 일괄 지급

- 원인확진검사비 지원

- 대상 : 정밀검진에서 치매로 분류된 저소득층(평균소득 100% 이하)
- 지원범위 : 치매 원인 파악을 위한 감별검사(혈액검사, 뇌영상촬영 등)
- 지원수준 : 병의원 상한 8만원, 상급종합병원 상한 11만원
- 지급절차 : 원인확진검사비 수납 시, 지원금액을 제외한 금액 납부

○ 부설 '인지건강센터' 운영

- 대상자(치매군, 고위험군, 정상군) 상태에 따라 소그룹(5명~15명)운영
- 작업치료, 음악치료, 웃음치료, 운동교실, 영화상영, 원예치료 등
- 기억키움학교 운영 : 장기요양보험 등급 외 경증치매어르신 대상

□ 소요예산 : 734,664천원(국 39,750 시 376,412 구비 318,502)

국민 사망원인 1위인 암의 조기 발견으로 치료율을 높이고, 저소득층의 암으로 인한 경제적 부담 완화 및 사망률 감소로 삶의 질 향상과 국민의 건강 증진에 기여하고자 함.

□ 추진방향

- 암 환자를 지원하여 경제적 부담을 완화
- 암으로 인한 사망률 감소와 삶의 질 향상에 기여

□ 사업개요

- 국가 암검진 사업
 - 대상 : 의료급여수급자, 차상위계층 및 건강보험료 하위 50% 이내
 - 검진항목 : 5대암(위암, 간암, 대장암, 유방암, 자궁경부암)
- 암환자 의료비 지원사업
 - 대상 : 국가 암검진을 통해 암이 발견된 건강보험가입자(하위50%) 및 의료급여수급자, 소아암 환자
 - 지원내용
 - 18세미만(소아암) : 백혈병 3,000만원, 백혈병이외 2,000만원 까지
 - 건강보험가입자(5대암, 폐암) : 급여의 본인부담금 200만원 까지
 - 의료급여수급자(전체암) : 본인부담금 120만원, 비급여 100만원 까지

□ 세부 추진계획

- 국가 암 검진사업 홍보 : 통합 마케팅 전략을 활용한 암 검진 홍보
- 암 조기검진 예방강좌 : 4회 200명
- 국가암검진 대상자 검진관리 : 국가암검진 수검현황 파악 후 미수검자 검진 독려
- 소아 암환자 의료비 지원(만 18세 미만)
 - 한도액 : 백혈병 3,000만원, 백혈병 이외 2,000만원까지
- 성인 암환자 의료비 지원
 - 건강보험가입자(국가암검진수검자): 본인 일부부담금 200만원까지
 - 지원기준 : 2017년 1월 건강보험료(직장 89,000원 지역 88,000원 이하)
 - 의료급여수급자: 본인일부부담금 120만원, 비급여 100만원까지
 - 폐암 : 신청월 기준 최근 3개월 평균건강보험료가 기준

□ 소요예산 : 746,298천원(국 223,889, 시 261,204, 구비 261,205)

의료비의 경제적 부담이 과중한 희귀·난치성질환자에 대해 본인부담금 의료비 지원을 통하여 대상자와 그 가족의 경제적 부담 감소 및 삶의 질 향상시키고자 함

□ 추진방향

- 진단과 치료가 어려울 뿐만 아니라 지속적인 치료가 필요한 대상자
- 의료비 지원을 통하여 국민건강 및 복지수준을 제고

□ 사업개요

- 기간 : 연중 수시접수
- 대상
 - 희귀·난치성질환 133종을 앓고 있는 대상자 중 산정특례 등록자
 - 환자·부양의무자의 소득 및 재산이 의료비 지원 기준에 적합한 자
- 사업내용
 - 보건소 : 대상자 의료비 적합여부 관리, 전산등록 및 의료비 예탁
 - 국민건강보험공단 : 의료비 지급(의료기관에서 공단으로 직접 청구)
 - 지원절차 : 접수 → 소득·재산조사 → 조사결과 검토 → 결과 통보
 - 5월, 11월 상·하반기 기등록자에 대한 지원기준 적합여부 조사

□ 세부 추진계획

- 의료비 지원사업 안내 및 홍보
 - 다양한 경로를 활용하여 희귀·난치성 의료비지원사업 홍보
 - 경로당 프로그램 연계 홍보
 - 홈페이지, 소식지 등

□ 소요예산: 480천원(국 144, 시 168, 구비 168)

보건소를 중심으로 지역사회의 인적·물적 자원을 최대한 개발, 활용하여 재활 서비스를 체계적으로 구축, 제공함으로써 장애인의 재활 촉진 및 사회 참여 도모

□ 추진방향

- 재가장애인의 건강증진
- 국립재활병원과 연계사업 추진
- 지역자원 및 타부서와 연계하여 통합서비스 제공

□ 사업개요

- 사업대상 : 저소득층으로 지속적 관리가 필요한 재가 등록장애인
- 추진인력 : 사업담당 1명, 기간제 물리치료사 1명
- 사업내용
 - 재가 장애인 등록 : 500명
 - 재활요구도에 따른 방문 재활치료서비스 제공 : 1000건
 - 장애예방교육 및 연계 서비스 : 200건
 - 지역사회재활협의체 운영 : 4회

□ 세부 추진계획

- 재가장애인 등록 및 방문보건 서비스 제공
 - 기간제 물리치료사 1명 전담하여 방문 및 내소 물리치료 제공
 - 기타 보건·복지 지역자원 연계 서비스
- 재활기구 나눔은행 운영
 - 휠체어, 워커, 목발 등 보조기구 대여 서비스
- 장애발생 예방교육 및 인식개선교육 프로그램 운영
 - 청소년, 직장인, 허약노인 대상으로 인식개선 및 장애발생예방 교육
- 지역사회재활협의체 운영
 - 유관기관 및 복지기관으로 구성, 지역사회중심재활사업 운영 방향 논의

□ 소요예산 : 27,624천원(국 13,812, 시 4,144, 구비 9,668)

고혈압, 당뇨병, 고지혈증, 비만 등 대사증후군관련 질환의 조기발견 및 개인별 맞춤형 건강관리시스템을 구축하여 통합적인 서비스를 제공하고자 함

□ 추진방향

- 대사증후군검진 신규 등록율 향상
- 대사증후군 추구 관리율 향상
- 국가건강검진 연계 사후관리 검진율 향상
- 대사증후군 인지율 향상과 행동변화를 위한 홍보

□ 사업개요

- 기 간 : 연중
- 대 상 : 만 20~64세 주민
- 검진내용 : 혈압, 혈당, 중성지방, 복부둘레, HDL콜레스테롤
- 맞춤상담 : 검진 결과에 따른 혈액, 영양, 운동 등 맞춤 건강 상담

□ 세부 추진계획

- 대사증후군 검진센터 3개소 운영
 - 보건소 대사증후군센터 운영
 - 서남권글로벌센터 대사증후군상담실
 - 여의도복지관 대사증후군상담실
- 대사증후군사업 운영관리
 - 대사증후군 조기발견검진 및 등록관리
 - 토요 열린보건소 대사증후군센터 운영
 - 사업체출장 대사증후군 이동검진센터 운영
- 대사증후군센터 세부사업 내용

사업 내용	대사증후군센터	서남권글로벌센터 대사증후군상담실	여의도복지관 대사증후군상담실
대사증후군 조기발견검진	6,000명	2,000명	2,000명
대사증후군 등록관리	3,000명	1,000명	1,000명
국가건강검진 연계 사후 관리 대사증후군검진	800명	250명	250명
대사증후군예방 홍보캠페인	10회	10회	20회
소요 예산	232,000천원 (시비50, 구비50)	88,620천원 (구비100%)	60,180천원 (구비100%)

□ 소요예산: 총 380,800천원(시비 116,000, 구비 264,800)

급속한 노령화로 인해 만성질환이 증가하여 국민 의료비가 급증하는 등 사회경제적 부담이 커지는 바, 만성질환에 대한 체계적인 보건의료서비스를 제공하여 경제적 손실을 줄이고 지역 주민의 건강 수명을 연장하고자 함

□ 추진방향

- 심뇌혈관질환으로 인한 조기사망, 중증합병증 발생 예방을 위한 지속치료 및 자가관리능력 향상을 위한 교육
- 여러 보건사업과의 연계를 통한 대상자 발굴, 지속 관리
- 다양한 캠페인, 홍보를 통한 인식 확산

□ 사업개요

- 기간 : 연중
- 대상 : 영등포 구민 및 만성질환자

□ 세부 추진계획

- 지속치료 및 자가관리능력 향상을 위한 교육 실시 : 2,800명
 - 대사증후군 검진결과 유소견자를 대상으로 한 참여형 보건교육 실시
 - 고혈압당뇨 등록관리상담실 등록 구민을 대상으로 한 맞춤형 교육 실시
- 방문건강관리사업, 찾동사업과 연계 관리 : 5,500명
 - 보건소 방문간호사업 대상자 중 고위험군 연계 관리
 - 찾동 어르신방문건강관리사업 대상자 중 고위험군 연계 관리
- 「내혈압·내혈당·혈중지질 알기」 홍보 예방 캠페인 : 12회
 - 지역행사 및 다중집합장소에서의 캠페인을 통한 조기발견 및 인식개선
- 고혈압당뇨 질환관리 표준교육 : 40회 1,260명
 - 질환, 영양, 운동에 대해 회기 당 3회차로 교육 운영

□ 소요예산: 13,964천원(국 6,982, 시 2,094, 구비 4,888)

복잡해지고 다양한 사회적·환경적 요인으로 자살, 우울 등 정신건강문제가 급증함에 따라 생애주기별 정신 건강 검진을 강화하고, 정신질환의 조기발견, 치료 재활 등 통합적인 정신보건 서비스를 제공하고자 함.

□ 추진방향

- 일반대중 : 지역사회환경조성(홍보 및 교육)
 - 생애주기별 스트레스관리
- 고위험군 : 아동·청소년/우울증 및 자살/(알코올)중독
 - 조기발견 및 개입체계 구축
- 중증정신질환자 : 초발/급성기 환자, 만성기 환자
 - 신규발견체계 확립, 사례관리 및 슈퍼비전 운영
 - 지역정신보건서비스
 - 치료재활서비스(대상별 재활서비스)

□ 사업개요

- 추진근거 : 정신보건법 제13조(지역사회정신보건사업 등), 제13조의2
- 사업대상 : 지역주민 및 정신질환자
- 주요기능 : 정신질환자 고위험군의 조기발견 및 개입, 등록회원 재활 서비스
- 추진인력 : 13명(가톨릭대학교 여의도 성모병원 위탁 운영)

□ 세부 추진계획

- 정신건강지원사업
 - 중증질환자 등록관리 : 700명
 - 등록회원 사례관리서비스 : 6000건
 - 등록회원의 주간 및 직업재활, 사회적응 프로그램 : 178회
 - 지역사회 서비스연계 : 200건
- 정신건강증진사업
 - 사례발굴시스템 구축사업

- 정신건강 상담 : 4,000건
- 정신건강연계 활성화를 위한 간담회 : 50회
- 치료연계 활성화를 위한 치료비지원 : 21명
- 소아청소년 조기발견사업
 - 주의집중력 검사, 정서행동 특성검사 등 : 100건
 - 또래지킴이 교육 : 8회/160명
 - 소아청소년 정신건강 예방강좌 : 1회/50명
- 취약계층 정신건강사업
 - 산후우울 및 노인우울 조기발견을 위한 검진 : 1,000건
 - 노인우울 및 알코올 고위험군 집단프로그램 : 39회
 - 직장 근로자 및 영등포 구민 정신건강 예방교육 : 14회
- 건강음주 희망프로젝트사업 : 40회/200명
- 자살예방, 또래지킴이 등 정신건강지킴이 등 자원봉사자 양성 : 60건
- 인식개선 및 센터알림사업 캠페인 : 6회/3,000명
- 자살 위기개입 및 관리
 - 자살상담 : 2,000건
 - 자살 시(의)도자 정서관리 서비스 : 80명
 - 응급의료센터 기반 자살시도자 상담 및 연계서비스 : 100회

□ **소요예산: 696,326천원(시 348,163, 구비 348,163)**

현대사회의 각종 사회병리적 현상인 우울, 자살, 성폭력, 학교폭력으로 증가하는 자살률 감소를 위하여 정신건강증진사업을 실질적이고 효율적으로 수행함으로써 주민들의 안전과 행복한 삶에 기여하고 자살고위험자를 조기에 발견하여 전문적인 서비스를 제공하고자 함

□ 추진방향

- 자살고위험군 조기 발굴 및 연계 협력체계 구축
 - 찾동 담당자의 자살예방지킴이화로 촘촘한 자살 안전망 구축
 - 자살 고위험군 심층 심리평가 및 상담
- 실질적인 활동이 가능한 자살예방 지킴이 양성
- 자살예방 생명존중 문화 조성 교육
- 상담실 이용 접근성 강화
 - 내담자의 욕구에 맞는 상담유형의 다양화
 - 개인 및 가족상담, 집단상담, 이동상담

□ 사업개요

- 추진근거 : 정신보건법 제 4조(국가 등의 의무)
- 사업대상 : 자살고위험군 및 심리적 상담을 원하는 영등포 구민
- 주요기능
 - 대상자 심층 심리평가 및 상담 실시
 - 자살 고위험군 발굴 및 자살예방 지킴이 양성, 생명존중 홍보 및 교육

□ 세부 추진계획

- 개인상담 : 2,160건(내소상담 및 전화상담)
- 심리극(사이코드라마) 운영 : 3회 15명
- 이동상담 : 45회 200명(산후조리원, 노인복지관, 구청로비, 전철역)
- 집단상담 : 140회 1,100명(아동청소년, 장애인, 치매환자 가족)
- 생애주기별 정신건강증진 강좌 : 45회 3,800명(아동청소년, 성인, 노인)
- 자살예방지킴이 양성 : 10회 220명(방문보건사업 인력, 사회복지직 공무원, 경찰)
- 자살예방지킴이의 날 운영 : 10회 100명

- 활동발표 및 사례회의 : 자살예방지킴이 활동 경험 나눔
- 자살예방 준수사례관리 체계 운영 : 10명
 - 정신건강증진센터 평가에 의해 위기개입이 필요하진 않으나 지속적인 관리가 필요하다고 판단된 대상, 잠재적 자살위험성이 높다고 판단되는 자
- 생명존중문화 확산 홍보 및 캠페인 실시 : 70회
- 자살유족서비스 의뢰활성화를 위한 경찰네트워크 체계 구축 사업 : 4회
 - 경찰서 주1회 방문을 통하여 자살 유가족 관련 정보 공유
 - 분기별 간담회 진행
- 찾동 마음이음 사랑방 : 40회(5개소/8회)
 - 자살의시도자 발굴 및 의뢰
 - 의뢰체계 관리 교육 및 매월 간담회, 사례회의 실시

□ **소요예산 : 188,040천원(시비 100,000, 구비 88,040)**

Ⅲ . 신규(주요) 투자사업

1 고혈압·당뇨 등록관리상담실

건강관리팀

증가하고 있는 심뇌혈관질환의 주 원인인 고혈압과 당뇨에 특화된 서비스 제공으로 건강도시 영등포 구현에 이바지 하고자 함

□ 추진방향

- 생활터 가까운 곳에서의 상시검진과 적극적 추구관리를 통해 고혈압·당뇨 안전망 구축
- 기존 대사증후군사업의 사각지대(고령층, 비사업체근로자 등) 해소
- 고혈압·당뇨에 특화된 서비스 제공으로 구민 만족도 상승

□ 사업개요

- 기간 : 2017. 2. ~ 연중
- 대상 : 영등포 구민
- 장소 : 보건소2층 시민건강관리센터 내(2017년 상반기 개소 예정)

□ 세부 추진계획

- 고혈압·당뇨병 등록관리 : 5,000명
 - 대상자 동의하에 PHIS(지역보건의료정보시스템)에 등록
 - 정기적으로 혈압, 혈당 측정 유도 및 검사한 수치 데이터화, 관리
- 찾아가는 고혈압당뇨 등록관리상담실 무료 검진 : 10,000명
 - 매월 동 주민센터 및 마을장터, 동 행사장에서 무료 검진
- 고혈압·당뇨병 예방관리 교육 : 40회 1,650명
 - 검진 유소견자를 대상으로 고혈압당뇨 질환관리 표준교육 실시
 - 보건분소, 지역 복지관, 지역 교회 등에서 열린강좌 실시
- 보건소, 건강보험공단의 운동프로그램 연계 : 100명
 - 등록 관리중인 대상자 중 운동프로그램 신청자에게 프로그램 연계
- 지역사회 캠페인 및 홍보 활동 : 20회 5,000명
 - 보도자료를 통한 홍보, 지역행사 및 다중집합장소를 활용한 홍보

□ 소요예산: 175,900천원(구비 175,900천원)

마음건강검진이 필요한 구민과 관내 직장 근로자가 스트레스, 우울, 자살 위험을 무인검진기로 실시하고 전문적이고 체계적인 관리를 받을 수 있는 체계를 구축함으로써 구민의 정신건강을 도모하고자 함

□ 추진방향

- 무인검진기기 시스템 구축
- 보건소 이용자를 대상으로 마음건강검진 실시
- 감정노동자가 있는 사업장(동 주민센터, 쇼핑센터, 콜센터)에 이동하며 실시

□ 사업개요

- 무인검진기를 통하여 생애 주기별 마음건강 선별검진 실시
- 검진 후 즉시 마음상태 결과 및 평가지 출력 가능
- 주의군, 고위험군
 - 1차 일반상담을 통하여 힐링캠프 상담실, 정신건강증진센터로 분류하여 심층상담 및 치료상담 3회 ~ 10회 상담 실시
 - 정신건강증진센터 등록관리 또는 정신의료기관 연계

□ 세부 추진계획

- 기 간 : 2017.03 ~
- 대 상 : 3,000건(지역주민, 관내 직장근로자)
- 장 소 : 보건소, 동 주민센터, 지역기관 및 업체, 각종 지역사회 행사 및 캠페인
- 설치대수 : 3대(고정형 1대, 이동형 2대)

□ 소요예산: 총 90,000천원(구비 90,000)