

제185회 구의회 제2차 정례회

부서 보고자료

청림 영등포

2014년 주요업무 보고



의 약 과

보고 순서

1. 일반 현황

2. 2014 주요업무 추진실적

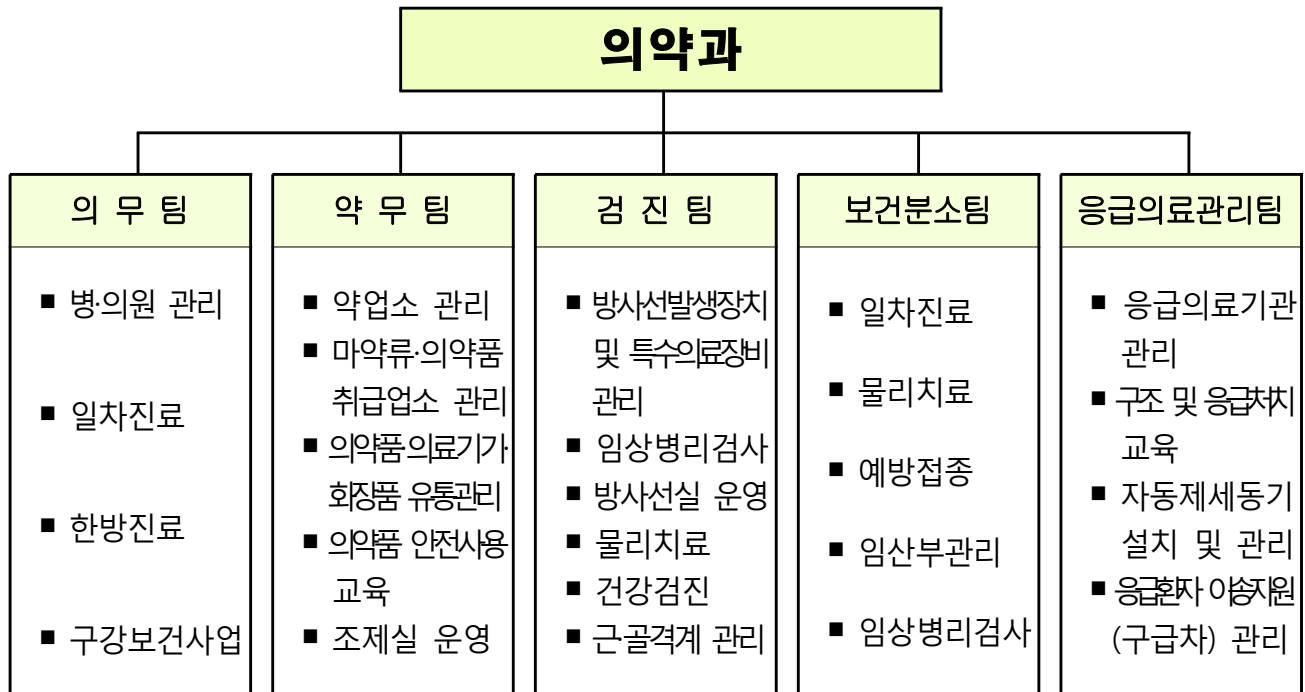
3. 2015 주요업무 추진계획

4. 신규 · 주요투자 사업

I. 일반 현황

■ 기 구 : 5팀

■ 조직도



■ 인 력 : 현원 30명 / 정원 30명

| 구 분 | 계 | 일 반 직 | | | | |
|-----|-------|-------|------|-------|-----|-----|
| | | 5급 | 6 급 | 7 급 | 8 급 | 9급 |
| 계 | 30/30 | 1/1 | 11/4 | 12/14 | 5/9 | 1/2 |
| 과부족 | - | - | 7 | △2 | △4 | △1 |

■ 주요시설 및 장비

○ 시설물 현황

| 구 분 | 명 칭 | 현 황 | 소속(비고) |
|-----|------|----------------|--------|
| 시 설 | 보건분소 | 디지털로 441(대림1동) | 보건분소팀 |

○ 장비 현황

| 구 분 | 명 칭 | 현 황 | 소속(비고) |
|---------|------|---------|--------|
| 주 요 장 비 | 의료장비 | 89종 99대 | 해당 진료실 |

■ 예산집행 현황

(단위:천원)

| 구 분 | 예산액 | 집 행 액 | | 이월 예상액 | 예상잔액 |
|----------------------------|-----------|-------------------|--------------------|-----------|--------|
| | | 집행액 (10.31 기준) | 집행예정액 (12.31까지) | | |
| 계 | 1,086,450 | 945,361 | 1,066,255 | 0 | 20,195 |
| 의료기관 관리 | 105,957 | 90,215 | 98,624 | 0 | 7,333 |
| 주민진료 | 66,478 | 56,683 | 64,384 | 0 | 2,094 |
| 구강보건사 업 | 345,208 | 310,100 | 344,408 | 0 | 800 |
| 의료검진 | 335,474 | 295,871 | 331,892 | 0 | 3,582 |
| 약업소 및 마약류취급 업소 관리 | 6,500 | 5,682 | 5,940 | 0 | 560 |
| 구민과 함께하는 의약품 안전관리 | 9,000 | 8,086 | 8,126 | 0 | 874 |
| 의약품 관리 및 지원 | 43,430 | 34,820 | 43,251 | 0 | 179 |
| 행정운영 경비 | 174,403 | 143,904 | 169,630 | 0 | 4,773 |

Ⅱ. 2014 주요업무 추진실적

| 연 번 | 사 업 명 | 쪽 |
|-----|--------------------------------|----|
| 1 | 의료기관 지도점검 | 6 |
| 2 | 건강백세를 위한 1차진료실 운영 | 8 |
| 3 | 한방진료실 운영 | 10 |
| 4 | 구강건강증진사업 | 12 |
| 5 | 약업소 및 마약류취급업소 관리 | 16 |
| 6 | 의약품·의료기기·의약외품 안전관리 | 19 |
| 7 | 의약품 안전사용 교육 및 홍보 | 21 |
| 8 | 의약품 안전사용 포스터 공모전 | 22 |
| 9 | 의약품 조제 및 지원 사업 | 23 |
| 10 | 진단용 방사선 발생장치 및 특수의료장비 관리 | 24 |
| 11 | 의료지원사업 | 26 |
| 12 | 건강검진사업 | 28 |
| 13 | 「바른자세 건강한 척추」 관리 사업 | 30 |
| 14 | 보건분소 운영 | 32 |
| 15 | 응급의료기관 관리 및 응급의료체계 구축 | 33 |
| 16 | 우리의 생명, 우리가 지켜요! | 35 |
| 17 | 자동제세동기 관리 사업 | 36 |
| 18 | 유치원아동 불소도포사업 | 38 |
| 19 | 내 손 안의 「의약품 정보방」 | 39 |
| 20 | 「바른자세! 튼튼허리」 자세교정 체조교실 | 40 |
| 21 | 행복한 미래 「우리가족 건강지킴이」 운영 | 41 |
| 22 | 알기쉬운 맞춤형 어르신 심폐소생술 교육 | 43 |
| 23 | 자동제세동기 설치 사업 | 44 |

의료기관의 자율점검과 기획점검을 실시하여 의료업소에 자율권을 부여하고 책임의식을 고취시켜 신뢰받는 의료환경을 조성하고자 함

□ 사업개요

- 의료기관 자율점검(863개소) 실시
- 안마시술소(3개소), 안마원(6개소) 입회 지도점검
- 자율점검 실시 현황
 - 점검대상 : 863개소

| 계 | 병원 | 의원 | 치과의원 | 한의원 | 안경업소 | 치과기공소 | 부속의원 |
|-----|----|-----|------|-----|------|-------|------|
| 863 | 29 | 287 | 217 | 148 | 101 | 73 | 8 |

- 점검 및 조치방법
 - 보건소 홈페이지 의약업소 「자율점검 e-편한시스템」을 통한 자율점검
 - 자율점검 불성실, 미참여업소 기획점검 : 대상업소수 10% 이상
- 점검시기 : 상·하반기 연2회 실시
- 주요내용
 - 의료법 및 의료기사 등에 관한 법률 준수 여부
 - 자율점검 불성실, 미참여업소 기획점검 실시 : 대상업소수 10%
 - 의료법 위반 적발 시 관계법규에 의거 조치(행정처분, 고발 등)

□ 추진실적

- 의료기관 자율점검 실시

| 구 분 | 자율점검 | | | 인허가 현황 | 행정처분 |
|-------|--------|--------|-------|--------|------|
| | 목표 | 실 적 | 진도(%) | | |
| 의료기관 | 863×2회 | 863×2회 | 100 | 339건 | 22건 |
| 안마시술소 | 9 × 2회 | 9 × 1회 | 50 | 3건 | 1건 |

□ **향후계획**

- 안마시술소 및 안마원 입회점검 실시 : 9개소(11월 중)

□ **예산액 : 총2,800천원 (구비)**

| 예산액 | 집행액 | 집행율(%) |
|-------------|-------------|--------|
| 2,800천원(구비) | 2,500천원(구비) | 89 |

식생활의 다변화로 인한 만성질환 증가 및 급·만성 질환에 대한 지역주민의 관심도에 부응한 체계적인 일차진료 제공과 고객에게 다가가는 감성서비스로 보건의료서비스에 대한 만족도를 높이고 지역주민의 건강수준을 향상시키고자 함

□ 사업개요

- 사업기간 : 연 중
- 사업대상 : 지역주민, 저소득층 및 노인환자 등
- 세부사업 내용
 - 일차진료 실시 : 45,000명
 - 65세이상 어르신과 의료급여자, 국가유공자 및 유공자 유가족, 노숙인에 대한 무료진료
 - 진료 및 검사 실시 후 건강상담
 - 혈압체크 후 고혈압·당뇨 만성질환관리 책자 제공
 - 진료비 및 건강검진비 청구 : 60,000건 300,000천원
 - IPTV시스템 활용한 진료안내 및 다양한 의약정보 제공 : 40,000건
 - 보건소 진료, 건강상식, 보건소 사업안내 및 연계, 만성질환 정보제공 및 교육, 시정·구청 홍보(4개 분야 64종)
 - 고혈압·당뇨 등으로 진단·치료중인 환자 정기검사 예약제 실시
 - 만성질환 진료환자 4,500명의 70% : 3,500명
 - 외국인 근로자 등 소외계층 대상 의료서비스 연계 및 진료시스템 운영
 - 외국인 대상 1차 진료 및 건강 상담, 건강검진 등 안내
 - 보건분소·동 주민 센터와 연계한 1차 진료 홍보 및 안내서비스제공
 - 쾌적한 진료 환경관리
 - 친절한 진료서비스 제공을 위한 주기적 근무자 친절교육

추진실적

| 구 분 | 목 표 | 실 적 | 진 도(%) |
|---------------|-----------------------|-----------------------|--------|
| 1차진료 | 45,000명 | 38,700명 | 86 |
| 진료비 청구 | 60,000건/ 300,000천원 | 53,372건/ 252,752천원 | 89 |
| 진료안내 및 의약정보홍보 | 40,000건 | 41,500건 | 104 |
| 정기검진예약제 | 3,500명 | 2,981건 | 85 |

향후계획

- IPTV시스템 이용하여 구정홍보내용, 진료안내 및 의약정보 제공
- 지역주민에게 편안하고 친절한 최상의 보건의료서비스 제공

예산액 : 총2,032천원 (구비)

| 예산액 | 집행액 | 집행율(%) |
|-------------|-------------|--------|
| 2,032천원(구비) | 1,883천원(구비) | 93 |

고령화사회 진입에 따른 질병구조의 변화로 중풍, 관절염 등 만성퇴행성 질환의 예방과 치료를 위하여 양질의 한방진료서비스를 통해 지역주민과 의료취약계층(노인, 장애인 등)의 건강증진을 도모하고자 함

□ 사업개요

- 사업기간 : 연 중
- 한방진료 : 6,000명
 - 내소 주민에게 침시술, 투약 등 진료 실시로 치료서비스 제공
 - 1:1 한방건강상담을 통해 지속적인 관리로 질병악화 예방 및 지역주민의 건강증진 도모
 - 퇴행성질환, 중풍, 치매 등 보건소 만성질환사업과 연계하여 등록 관리 실시
- 금연침 시술 : 1,200건
 - 기 간 : 연 중
 - 대 상 : 금연클리닉 등록환자, 금연침 시술희망자
 - 내 용 : 금연침 시술(총5회) 및 한방건강상담을 통해 금연에 성공할 수 있도록 지속적 관리
- 경로당 순회진료 : 500명
 - 대상 경로당을 주1회 순회하며 침시술 등 한방 무료진료 및 건강상담 실시
 - 방문보건사업과 연계하여 한방협진체제로 질적인 한방의료서비스 제공

□ 추진실적

| 구 분 | 목 표 | 실 적 | 진 도(%) |
|----------|-------|-------|--------|
| 한방진료 | 6,000 | 5,565 | 93 |
| 금연침 시술 | 1,200 | 1,719 | 143 |
| 경로당 순회진료 | 500 | 435 | 87 |

향후계획

- 11월 ~ 12월 : 한방진료 1,100명
- 11월 ~ 12월 : 금연침 시술 340명
- 11월 ~ 12월 : 경로당 순회진료 70명

예산액 : 총3,150천원 (구비)

| 예산액 | 집행액 | 집행율(%) |
|-------------|-------------|--------|
| 3,150천원(구비) | 2,720천원(구비) | 86 |

지역주민의 구강건강인식을 제고하고 올바른 구강건강 습관 형성과 구강건강행태 개선을 위한 불소도포사업 및 바른양치실천사업 등을 확대하고, 노인의치보철지원, 저소득층아동 주치의, 장애인 대상 의료서비스를 제공함으로써 의료 취약계층의 구강건강 관련 삶의 질 향상을 도모하고자 함

□ 사업개요

○ 추진규모

- 구강진료사업 : 3,300명
- 구강보건교육 및 검진사업 : 9,380명
- 노인 의치보철사업 : 154명 253악
- 노인불소도포사업 : 900명
- 취학전아동 불소도포사업 : 1,400명
- 바른양치실천사업 : 초·중·고 43개교
- 저소득층아동 치과주치의사업 : 330명
- 치아홈메우기사업 : 300명
- 장애인·모자보건사업 : 290명

〈세부사업내용〉

○ 구강진료사업

- 대 상 : 지역주민 및 진료 희망자 3,300명
- 내 용
 - 구강검진 및 치과관련 상담, 치주염의 응급처치, 치아마모증 충전, 단순유치발치, 불소도포, 구취측정, 치면세균막검사, 구강관리교육 등

○ 구강보건교육 및 검진

- 대 상 : 내소민원, 복지시설, 건강검진자 등 9,380명
- 내 용
 - 구강검진 대상자 개별 구강검진 및 구강상태 상담
 - 생애주기별 구강관리교육(구강질환 예방법, 구강위생용품 사용법 등)
 - 구강보건주간행사 및 구강보건홍보관 설치·운영
 - 성인, 초·중학생, 노인, 비취학청소년 건강검진 대상자 구강검진 실시

○ 노인의치보철사업

- 대 상 : 154명 253약
- 의치시술 : 만 65세 이상 기초생활수급자 및 차상위건강보험전환자
- 사후관리 : 보건소 노인의치보철사업 지원 시술 후 1년~5년 이내인 자
- 내 용
- 사업대상자 구강보건실 내소 1차 구강검진 및 의치시술대상자 선정
- 의치대상자 시술의뢰 전 의치보철사업 안내 및 의치관련 교육
- 의치시술대상자 관내 협조치과의원 의뢰 및 시술
- 의치시술 완료 후 시술비 지급 및 대상자 의치확인 및 교육 실시
- 6개월 주기 정기 의치검진 및 사후관리 필요자 시술비 지원

○ 노인불소도포사업

- 대 상 : 만65세 이상 노인 900명
- 내 용
- 개별 정기 구강검진 및 구강건강인식도 등 설문조사 실시
- 시린이 및 치근면우식 예방을 위한 불소도포 및 전문가 치면세정술
- 치아의 이동성이 없는 치석제거 필요자 스케일링 시술(기초생활수급자)
- 구강관리방법 교육 및 구강위생용품 배부

○ 취학전아동불소도포사업

- 대 상 : 관내 어린이집 및 유치원 만 5세이상 아동 1,400명
- 내 용
- 개별 구강검진(유치·영구치 우식치아, 상실치아, 6세구치 맹출 등)
- 치아우식 예방을 위한 1.23% 불소겔 이용 불소도포 시술
- 구강보건교육 및 구강관리 리플릿 배부

○ 바른양치실천사업

- 대 상 : 관내 초등· 중· 고 43개교
- 바른양치교육 : 관내 초등학교 5개교 3학년
- 바른양치교육 동영상 교육 : 초·중·고 43개교
- 내 용
- 구강실태 표본조사 및 학령기 주요구강질환 교육
- 치면착색제 도포 자가 양치습관 검사 후 개별 잇솔질 실습
- 구강건강인지도 관련 및 교육전·후 설문만족도 조사

- 구강질환예방법 패널 전시 및 구강보건교육 동영상배포· 시청각 교육

○ 저소득층아동 치과주치의사업

- 대 상 : 만 18세미만 지역아동센터 및 기초생활수급 아동 330명
- 내 용
 - 보건소 치과예방진료서비스(검진, 불소도포, 치아홈메우기, 치석제거 등)
 - 협조치과의원 연계 치과치료서비스(충전치료, 보철치료 등) 지원
 - 치료 완료 후 시술비 지급 및 사후관리
 - 저소득층 아동 치과주치의사업 지역협의체 구성 및 운영

○ 치아홈메우기사업

- 대 상 : 기초생활수급자, 차상위, 장애우, 한부모·조손 지원가정 아동 300명
- 내 용
 - 영구치 교합면의 홈을 메워주는 예방처치를 실시하여 치아우식증 예방
 - 불소도포 시술 및 초기우식치료 필요 아동 병행 실시
 - 개별구강보건교육 및 구강관리리플릿 배부

○ 장애인·모자구강보건사업

- 대 상 : 기초생활수급자 중 장애1~3급자 140명 , 모자보건실 등록 임산부 150명
- 내 용
 - 저소득장애인 대상 구강검진, 치석제거, 치아마모증 및 초기 충치 치료
 - 임신기 개별구강검진 및 임산부·영유아를 위한 구강보건교육
 - 모자보건실 산모 대상 영유아 구강관리리플릿 배부

□ 추진실적

| 구 분 | 목 표 | 실 적 | 진 도(%) |
|---------------|-----------|-----------|--------|
| 구강진료사업 | 3,300명 | 3,537명 | 107 |
| 구강보건교육 및 검진사업 | 9,380명 | 10,307명 | 110 |
| 노인의치보철사업 | 154명 253악 | 180명 260악 | 117 |
| 노인불소도포사업 | 900명 | 807명 | 90 |
| 취학전아동 불소도포사업 | 1,400명 | 1,300명 | 93 |
| 저소득층아동치과주치의사업 | 330명 | 492명 | 149 |
| 바른양치실천사업 | 43개교 | 43개교 | 100 |
| 치아홈메우기사업 | 300명 | 270명 | 90 |
| 장애인·모자구강보건사업 | 290명 | 275명 | 95 |

□ **향후계획**

- 11월 ~ 12월 : 의치보철사업 대상 시술 완료 후 시술비지원·사후관리
- 11월 : 민간어린이집 및 유치원 19개소 구강검진·교육 및 불소도포
- 11월 ~ 12월 : 구강검진대상자 개별검진 및 구강보건교육

□ **예산액 : 총345,208천원(국비 141,404, 시비 82,192, 구비 121,612)**

| 예산액 | 집행액 | 집행율(%) |
|--|--|--------|
| 345,208천원 (국141,404, 시82,192, 구121,612) | 310,100천원 (국126,500, 시75,150, 구108,450) | 90 |

약업소 및 마약류취급업소에 대한 교육 및 자율점검을 실시하여 업소의 자율적인 법규 준수를 유도하고 위해요소 중심의 정밀 현장점검으로 업소의 불법행위를 차단하여 의약품·마약류 등의 안전관리로 국민의 건강증진을 도모하고자 함

□ 사업개요

- 기 간 : 연 중
- 대 상 : 총 3,980개소
 - 약업소 등 1,520개소

| 계 | 약국 | 의약품 도매상 | KGSP 적격업소 | 한약방 | 한방 병의원 | 의료기기 판매업소 | 의료기기 수리업소 | 안전상비 의약품판매자 |
|-------|-----|------------|--------------|-----|-----------|--------------|--------------|----------------|
| 1,520 | 240 | 81 | 61 | 2 | 145 | 720 | 52 | 219 |

- 마약류취급업소 827개소

| 분류 | 계 | 마약류취급의료업자 | | | 마약류 관리자 | 마약류 소매업자 | 마약류 도매업자 | 대마 재배자 |
|------------|-----|-----------|-----|------|------------|-------------|-------------|-----------|
| | | 병원 | 의원 | 동물병원 | | | | |
| 업소 현황 | 827 | 7 | 506 | 31 | 20 | 238 | 25 | 0 |
| 점검업소 현황 | 391 | 2 | 97 | 14 | 20 | 238 | 20 | 0 |
| 현장점검 현황 | 195 | 1 | 48 | 7 | 10 | 119 | 10 | 0 |

- 의약외품 및 화장품 관련 업소 1,633개소

| 계 | 화장품판매업소 | 대형유통업소 | 기타 소매업소 |
|-------|---------|--------|---------|
| 1,633 | 910 | 13 | 710 |

○ 내 용

- 약업소 및 마약류취급업소 등 관련 법규 교육 실시
- 약업소 자율점검 및 현장점검 병행 실시

- 마약류취급업소 정기 현장점검 실시
- 약사법, 의료기기법, 마약류 관리에 관한 법률 관한 민원처리 및 행정처분

□ **추진실적**

- 약업소 및 마약류취급업소 대상 관련법규 교육 : 2회
- 자율점검 : 1회
- 현장기획점검 : 7회 96개소 점검
 - 황사마스크 불법유통 및 광고 점검 (약국, 의약품 도매상 등) 11개소
 - 의료기기 광고 특별 지도점검 (의료기기판매업소) 2개소
 - 무허가 의약외품 불법 유통 점검 (약국, 대형마트 등) 48개소
 - 안전상비의약품판매자 특별점검 48개소
 - 체외진단용 시약 유통점검 (의약품도매상, 의료기기판매업) 3개소
 - 계절성 의약외품 불법 유통 점검 (약국, 편의점 등) 11개소
 - 화장품 판매업 점검 (대형마트 등) 9개소
- 민원처리 및 행정처분 현황

| 구 분 | 지도점검 | | | 인허가 현황 | 행정처분 |
|----------------|-------|-------|-------|--------|------|
| | 목표(건) | 실적(건) | 진도(%) | | |
| 계 | 1,520 | 1,520 | 100 | 509 | 57 |
| 약 국 | 240 | 240 | 100 | 32 | 19 |
| 의약품도매상 | 81 | 81 | 100 | 81 | - |
| KGSP적격업소 | 61 | 61 | 100 | 42 | - |
| 한약방 | 2 | 2 | 100 | 1 | - |
| 한방병의원 | 145 | 145 | 100 | 0 | - |
| 의료기기판매업 | 720 | 720 | 100 | 293 | 36 |
| 의료기기수리업 | 52 | 52 | 100 | 15 | 2 |
| 안전상비의약품 판매자 | 219 | 219 | 100 | 45 | - |

| 구 분 | 지도점검 | | | 인허가 현황 | 행정처분 |
|---------|-------|-------|-------|--------|------|
| | 목표(건) | 실적(건) | 진도(%) | | |
| 계 | 827 | 827 | 100 | 786 | 2 |
| 마약류도매업자 | 25 | 25 | 100 | 11 | - |
| 마약류소매업자 | 238 | 238 | 100 | 250 | - |
| 마약류 관리자 | 20 | 20 | 100 | 516 | - |
| 마약류의료업자 | 544 | 544 | 100 | 9 | 2 |

예 산 액 : 총6,500천원 (구비)

| 예 산 액 | 집 행 액 | 집행율(%) |
|-------------|-------------|--------|
| 6,500천원(구비) | 5,682천원(구비) | 87 |

의약품 수거·검사 및 의약품 등(의약외품, 의료기기 포함)의 광고 및 표시기재 점검으로 부정·불량 의약품의 시중유통을 차단하고 의약품 등에 대한 올바른 정보제공으로 소비자의 알권리를 보장하고자 함

□ 사업개요

- 기 간 : 연 중
- 대 상 : 관내 유통 중인 의약품(한약 포함) 및 의료기기
- 대상업소

| 계 | 약국 | 의약품판매업소 | | | 의료기기 판매업소 | 의료기관 |
|-------|-----|---------|----------------|-----|--------------|------|
| | | 의약품도매상 | 안전상비 의약품판매자 | 한약방 | | |
| 1,940 | 240 | 81 | 219 | 2 | 720 | 678 |

○ 내 용

- 유통 의약품 및 한약재 수거 검사 (목표 : 2회)
- 판매중지 및 회수명령 의약품, 의료기기 회수실태 조사 (수시조사)
- 의약품 등 광고 및 표시기재 모니터링 실시
- 의약품 등 유통관리 대구민 홍보 (수시 홍보)

□ 추진실적

| 구 분 | 실 적 |
|--------------------|------|
| 유통의약품, 한약 수거 품질관리 | 2건 |
| 의약품 등 회수실태 조사 | 22건 |
| 품질 부적합 의약품 통보 및 안내 | 272건 |

○ 유통 의약품 및 한약재 수거·검사 실시

- 상반기 수거
 - 수거품목 : 조화 신이 등 15개 한약재 수거

- 수거장소 : 관내 한방병원
- 수거결과 : 창출 등 5개 품목 부적합 판정, 회수조치
- 하반기 수거
 - 수거품목 : 종근당 애니디핀정 등 15개 품목 수거
 - 수거장소 : 관내 약국
 - 수거결과 : 적합

예 산 액 : 비예산

생애주기별 눈높이 의약품 안전사용 교육을 통하여 약물에 대한 올바른 가치관을 확립시키고 약물 오·남용 유혹으로부터 대처할 수 있는 능력을 향상시켜 건강하고 안전한 영등포를 구현하고자 함

□ 사업개요

- 기 간 : 연 중
- 대 상 : 지역주민(미취학아동, 초·중·고등학생, 일반성인, 어르신)
- 내 용
 - 생애주기별 눈높이 약물 오·남용 예방 교육
 - 청소년 의약품 안전지킴이 양성
 - 여름맞이 청소년 그린팜시티 교육
 - 가정내 불용의약품 안전 폐기 안내

□ 추진실적

| 구 분 | 목 표 | 실 적 | 진도(%) |
|--------------|-----|-----|-------|
| 의약품 안전사용 교육 | 30회 | 38회 | 100 |
| 의약품 안전사용 캠페인 | 10회 | 10회 | 100 |

- 가정내 불용의약품 수거 홍보
 - 대 상 : 가정내 불용의약품
 - 시 기 : 월 1회(연 12회)
 - 내 용 : 매월 10~11일 수거 및 15일 청소과 폐기

□ 예 산 액 : 총6,000천원 (구비)

| 예 산 액 | 집 행 액 | 집행율(%) |
|-------------|-------------|--------|
| 6,000천원(구비) | 4,801천원(구비) | 80 |

의약품 오·남용 예방을 위한 청소년의 적극적인 관심을 유도하고 자발적 참여를 통하여 약물에 대한 올바른 가치관을 확립시키고 약물 오·남용 유혹으로 부터 대처할 수 있는 능력을 향상시키고자 함

□ 사업개요

- 기 간 : 연 중
- 대 상 : 관내 초·중·고등학생 및 청소년
- 내 용
 - 의약품 안전사용 포스터 공모전
 - 의약품 안전사용 포스터 수상작 전시

□ 추진실적

- 청소년 의약품 안전사용 포스터 공모전
 - 대 상 : 관내 초·중·고등학생 및 영등포구 거주 청소년
 - 일 정
 - 4월 ~ 8월 : 포스터 공모전 홍보
 - 6월 ~ 8월 : 포스터 접수 (262점 접수)
 - 9월 : 심사 및 수상 (최우수 1명, 우 수 3명, 장 려 6명)

□ 예 산 액 : 총3,000천원 (구비)

| 예 산 액 | 집 행 액 | 집행율(%) |
|-------------|-------------|--------|
| 3,000천원(구비) | 3,000천원(구비) | 100 |

보건소 원내 조제환자에 대한 철저한 복약지도와 정확한 의약품 정보제공으로 환자의 약물 자가 관리능력을 향상시키고 65세이상 어르신환자 원외약국 약제비 지원으로 구민의 안정적인 건강유지에 기여하고자 함

□ 사업개요

- 기간 : 연 중
- 대상 : 보건소 이용 지역주민
- 내용
 - 원내조제 및 복약상담
 - 65세이상 어르신환자 약제비 지원

□ 추진실적

- 원내조제 및 복약상담 : 4,500명
 - 보건소 방문 장애인 및 한방의약품 등에 대한 조제
 - 의약품 복약상담
- 조제실 의약품 구매 및 관리 : 10회(의약품 등 60품목, 한방약 22품목)
- 이동진료반 의약품 관리
- 65세 이상 어르신 환자 약제비 심사 및 지원
 - 대상 : 보건소 진료 서울시 거주 65세 이상 어르신
 - 일정 : 월 1회(연 12회)
 - 내용 : 본인부담 약제비에 대한 원외약국 청구분 심사 및 지급

□ 예산액 : 총43,430천원(시비 7,920, 구비 35,510)

| 예산액 | 집행액 | 집행율(%) |
|-------------------------------|-------------------------------|--------|
| 43,430천원 (시7,920, 구35,510) | 34,820천원 (시4,509, 구30,311) | 80 |

방사선안전관리 규칙에 의거 진단용 방사선 발생장치, 특수의료장비 등을 관내 의료기관에서 적법하게 설치 운영 및 관리로 안전하게 활용이 될 수 있도록 하여 환자 및 방사선 종사자들의 방사선으로 인한 위해를 방지하고 국민 건강 유지에 기여하고자 함

□ 사업개요

○ 대 상

| 구 분 | 방사선발생장치 | | 특수의료장비 | | | | | | 피폭선량측정 | | |
|------|------------|-----------|-------------|-----|----|----|----|-------|--------|-----|-----|
| | 기관 (개소) | 장치 (대) | 계 | MRI | | CT | | MAMMO | | 기관 | 명 |
| | | | | 기관 | 대 | 기관 | 대 | 기관 | 대 | | |
| 총현황 | 364 | 823 | 35개소 80대 | 16 | 21 | 17 | 24 | 29 | 35 | 333 | 720 |
| 검사대상 | 136 | 241 | 35개소 80대 | 16 | 21 | 17 | 24 | 29 | 35 | 333 | 720 |

※ 방사선발생장치 정기검사는 3년 1회 실시하므로 2014년 대상은 136개소 241대

※ 치과 단순촬영장치만 사용하는 피폭선량측정 적용배제기관 31개소

○ 방사선 발생장치 및 특수의료장비 정기검사 안내(연 4회)

- 방사선 발생장치 정기검사(3년 1회)

- 특수의료장비(1년 1회 서류검사, 3년 1회 정밀검사)

- 정기검사 부적합 및 방사선안전관리 위반사항 적발 시 행정처분 실시

○ 방사선 발생장치 및 특수의료장비의 각종 신고사항 처리 및 점검(수시)

○ 방사선 관계 종사자 피폭측정 및 적정신고 사항(신규등록 종사자 연 6회 안내)

- 방사선 피폭선량 측정(분기 1회) : 위반 시 행정처분 실시

○ 방사선 안전관리 책임자 교육 및 신고사항 등 안내(연 2회)

- 방사선안전관리 책임자 선임 후 1년 이내 필수교육 실시

□ **추진실적**

| 구 분 | 목 표 | 실 적 | 진도(%) |
|----------------------|------|------|-------|
| 발생장치 정기검사 안내 및 확인 | 241대 | 191대 | 79 |
| 특수의료장비 품질관리검사 확인 | 80대 | 58대 | 73 |
| 방사선관계 종사자 피폭관리 측정 확인 | 4회 | 3회 | 75 |

- 진단용 방사선 발생장치 관련 민원업무 처리 : 339건
- 특수의료장비 관련 민원업무 처리 : 125건
- 진단용 방사선 발생장치 설치 의료기관 행정처분 : 18건
 - 과태료 : 4건, 시정명령 : 17건
- 피폭선량 측정 결과 확인 : 720명/3회

□ **향후계획**

- 진단용 방사선 발생장치 안전관리 관련 사전안내 실시
 - 신규 방사선 관계종사자 피폭선량측정 안내 : 12월
- 점검 및 확인
 - 방사선 관계종사자 피폭관리 실시 여부 확인 : 11월
 - 특수의료장비 품질관리검사 여부 확인 : 매월
 - 정기검사 실시 여부 점검 : 매월

□ **예산액 : 비예산**

노후장비를 최신의 장비로 교체하고, 방사선영상전송시스템의 사전점검 등의 유지보수를 실시하여 최고의 시스템과 효율적인 업무프로세서 활용으로 전염병 및 각종 기초검사, 물리치료 등의 의료지원서비스를 제공하여 지역주민의 건강증진을 도모하고자 함

□ 사업개요

○ 임상병리실 운영

- 목 표 : 220,000건
- 대 상 : 검사 희망자, 식품 위생업소 종사자, 1차진료 이용고객 등
- 검사항목 : 혈액학·생화학검사, 세균검사, 성병검사, 간염검사(A형·B형), AIDS검사, 암표지자검사, 객담검사, 수질검사 등

○ 방사선실 운영

- 목 표 : 43,000건
- 대 상 : 결핵관리자, 검사 희망자, 식품 위생업소 종사자 등
- 촬영항목 : 흉부 X-선 검사, 일반촬영, 골밀도 측정 등 실시

○ 물리치료실 운영

- 목 표 : 9,500명
- 대 상 : 1차 진료실 이용 고객 중 물리치료 의뢰자
- 치료항목 : 적외선치료, 초음파치료, 경피신경자극치료, 간섭파치료, 온습포치료, 초욕치료, 롤링베드치료, 운동치료 등
통증완화 및 기능적 수행, 운동치료 및 재활 운동치료 등

○ 의료장비 구매 및 관리로 의료품질 향상

- 노후된 시약냉장고 및 자동노화학분석기 교체구매
- 새로운 검사기준에 적합한 수질검사용 봉입기 신규구매
- 영상저장전송시스템의 유지보수 전문업체에 위탁처리

□ **추진실적**

| 구 분 | 목 표 | 실 적 | 진 도(%) |
|-------|----------|----------|--------|
| 임상병리실 | 220,000건 | 239,702건 | 109 |
| 방사선실 | 43,000건 | 41,616건 | 97 |
| 물리치료실 | 9,500명 | 9,177명 | 97 |

- 시약냉장고, 자동뇨화학분석기 및 수질검사용 봉입기 구매(4월~5월)
- Pacs시스템(H/W, S/W), DR장비, 골밀도측정기 유지보수 전문업체 계약체결, 월1회 점검 실시

□ **향후계획**

- 최상의 영상 및 검사결과를 위한 주기적 정도관리 실시
- 건강증진을 위한 일반병리검사 업무 추진
- 지속적으로 깨끗하고 위생적인 의료 환경 및 서비스 제공

□ **예산액 : 총234,511천원 (구비)**

| 예산액 | 집행액 | 집행율(%) |
|---------------|---------------|--------|
| 234,511천원(구비) | 208,259천원(구비) | 89 |

생애전환기 및 의료급여수급권자 건강검진, 노인검진 등 국가건강검진의 수검률을 높이고, 노숙자, 시설입소자 등 취약계층의 건강 형평성 제고를 위한 무료검진을 적극 실시하여, 건강검진을 통한 자기건강관리로 개인건강 증진, 지역보건향상으로 건강도시 영등포를 구현하고자 함

□ 사업개요

- 기간 : 연 중
- 대상

| 검진 종류 | | 대상 내역 | 목 표(명) |
|----------|---------|---|--------|
| 국가 검진 | 일반검진 | 국민건강보험공단가입자 중 2014년 대상자 | 1,200 |
| | 생애전환기 | 의료급여수급자(만40,66세), 비취학 청소년 | 150 |
| | 의료수급권자 | 의료급여수급권자 (만19세~39세 세대주, 만41세~64세 전원) | 600 |
| | 학생검진 | 초(1,4학년), 중1, 고1 | 850 |
| | 어르신검진 | 65세이상 의료급여 대상자 | 200 |
| | 소 계 | | |
| 무료 검진 | 외국인검진 | 외국인근로자 | 200 |
| | 노숙인검진 | 노숙인시설 7개소 입소자 | 700 |
| | 저소득계층검진 | 기초생활보장수급자, 차상위 계층 | 300 |
| | 시설보호자검진 | 보호시설 입소자 등 | 800 |
| | 기타 | 보건사업 참여자 | 800 |
| | 소 계 | | |

- 국가검진(5종)과 무료검진(5종)으로 구분하여 대상자별 맞춤 건강검진
- 생애전환기, 의료수급자 건강검진 수검률 향상을 위한 독려 및 사후관리 의료급여수급권자 검진수검 확대
- 외국인근로자를 위한 휴일(일요일) 건강검진 실시 : 연 2회
- 건강 형평성 달성을 위한 사회취약계층에 대한 건강검진 실시

□ **추진실적**

| 구 분 | 목 표 | 실 적 | 진 도(%) |
|------|--------|--------|--------|
| 국가검진 | 2,800명 | 2,281명 | 82 |
| 무료검진 | 2,800명 | 3,492명 | 125 |

- ※ 국가검진사업 : 공무원 건강검진 등 검진수요가 11~12월 집중되어 실시 예정
- 생애전환기 및 의료수급권자 관리 : 유선모니터링 8회 실시
 - 외국인근로자 휴일 건강검진 : 2회 166명 실시
 - 건강검진기관 민원처리 : 275건
 - 출장 건강검진 신고민원 처리 : 550건

□ **향후계획**

- 건강검진 결과를 활용한 사후관리 연계 서비스 제공
- 의료수급권자 검진 수검 독려 : 매월 1회 실시

□ **예 산 액 : 총64,663천원 (국비 17,704, 시비 8,852, 구비 38,107)**

| 예 산 액 | 집 행 액 | 집행율(%) |
|--|--|--------|
| 64,663천원 (국17,704, 시8,852, 구38,107) | 56,263천원 (국17,704, 시8,852, 구29,707) | 87 |

노후 건강관리의 필수이며 행복지수의 지표인 근골격계 관리를 위하여 청소년 시절부터 건강한 척추 관리를 실시하여 각종 질환으로부터 예방할 수 있도록 하여 건강하고 행복한 생활을 영위하게 하여 구민 행복지수를 높이고자 함

□ 사업개요

- 기 간 : 연 중
- 규 모

| 구 분 | 척추측만증 검진 | 척추측만증 예방강좌 | 골다공증 검사 | 골다공증교육 |
|-----|----------|------------|---------|--------|
| 명 | 2,700 | 1회/150명 | 4,000 | 800 |

- 관내 초등학교 5학년 대상 척추측만증 검진 및 추구검사 : 2,700명
- 척추측만증 예방강좌 5회 개최
 - 척추측만증 유소견 학생 및 학부모, 관심있는 구민에게 방학기간 중 실시
- 골다공증 예방강좌 및 경로당 순회진료를 통한 교육 및 체조보급
 - 골다공증 예방강좌 : 연 2회 실시(보건분소 보건교육실 활용)
 - 관내 경로당 170개소 중 연도별 순차적으로 49개소 순회교육 실시

□ 추진실적

| 구 분 | 목 표 | 실 적 | 진 도(%) |
|------------|----------|----------|--------|
| 척추측만증검진 | 2,700명 | 2,887명 | 107 |
| 척추측만증 예방강좌 | 1회(150명) | 1회(156명) | 104 |
| 골다공증 검사 | 4,000명 | 3,606명 | 90 |
| 골다공증 교육 | 800명 | 681명 | 85 |

□ **향후계획**

- 유소견자를 위한 추구관리 및 검진 실시 : 수시
- 11월, 12월 경로당 순회교육 : 매주 1회

□ **예산액 : 총36,300천원 (구비)**

| 예산액 | 집행액 | 집행율(%) |
|--------------|--------------|--------|
| 36,300천원(구비) | 31,349천원(구비) | 86 |

지역주민의 성인병, 만성퇴행성 질환의 관리와 산전관리, 영유아 예방접종, 기초혈액검사 등 다양한 보건의료서비스를 제공하고, 보건교육장을 활용한 맞춤형 건강증진교실 운영 등으로 지역주민의 건강수준 향상에 기여하고자 함

□ 사업개요

○ 기 간 : 연 중

○ 내 용

- 일차진료와 건강상담(15,000명), 모자보건실 운영(2,600명)

- 물리치료실(3,500명) 및 임상병리실 운영(2,500명)

- 민원실 : 각종 검사 및 유료 예방접종 수수료 수납(4,300명)

○ 건강증진교실 운영 : 만성질환 등 맞춤형 건강교실 (12회 360명)

○ 보건의료서비스 품질향상을 위한 고객만족도 및 수요도 조사 (2회)

□ 추진실적

| 구 분 | 목 표 | 실 적 | 진 도(%) |
|------------|----------|----------|--------|
| 민원실 | 4,300명 | 3,500명 | 81 |
| 1차 진료실 | 15,000명 | 13,295명 | 89 |
| 모자보건실 | 2,600명 | 2,415명 | 93 |
| 물리치료실 | 3,500명 | 2,920명 | 83 |
| 임상병리실 | 2,500명 | 2,182명 | 87 |
| 건강증진교실 운영 | 12회/360명 | 10회/336명 | 83 |
| 인터넷,지역신문홍보 | 12회 | 10회 | 83 |

□ 향후계획

○ 11월 ~ 12월 : 건강증진교실 2회 운영, 고객만족도 및 수요도 조사

□ 예산액 : 총 61,296천원 (구비)

| 예 산 액 | 집 행 액 | 집행율(%) |
|--------------|--------------|--------|
| 61,296천원(구비) | 52,080천원(구비) | 85 |

응급의료기관 및 구급차 관리, 폭염과 한파 등 계절적 재난과 연계된 질병보고체계 구축으로 휴일, 야간 등의 경우에도 응급실을 기반으로 구민에게 안정적인 의료서비스를 제공하고자 함

□ 사업개요

- 응급의료기관 및 응급실운영 의료기관 관리 : 9개소
- 의료기관의 구급차 관리 : 26개소 44대
- 응급의료기관의 응급실과 연계한 폭염·한파 질병보고체계 구축

□ 추진실적

○ 응급의료기관 및 응급실 운영 의료기관 관리 :

- 근거 : 응급의료에관한법률 제17조 응급의료기관에 대한 평가
응급의료에관한법률 제35조의2 응급의료기관외의 의료기관
- 대상 : 9개소

| 구분 계 | 전문응급의료 센터(1) | 지역응급의료 센터(3) | 지역응급의료 기관(2) | 응급실운영 의료기관(3) |
|---------|-----------------|---------------------------|------------------|------------------------|
| 9개소 | 한강성심병원 | 여의도성모병원 성애병원 강남성심병원 | 대림성모병원 명지성모병원 | 영등포병원 충무병원 한강수병원 |

- 점검주기 : 연1회 및 필요시 수시
- 점검내용 :
 - 중앙응급의료센터에서 실시한 응급의료기관 평가 결과에 대한 조치 실시 여부
 - 법적기준(필수영역: 시설,장비,인력) 충족여부
 - 응급실 운영 의료기관의 허가기준 준수여부
- 점검결과 : 2014. 11월중 점검예정

○ 구급차 지도점검(2014년 신규 업무)

- 대 상 : 26개소 44대

| 구 분 | 대상기관 종별 | 대 상 | 계 |
|-----|---------|--------|----------|
| 신고 | 종합병원 | 7개소11대 | 24개소 30대 |
| | 병원 | 8개소10대 | |
| | 요양병원 | 6개소6대 | |
| | 의원 | 3개소3대 | |
| 통보 | 보건소 | 1개소1대 | 2개소 8대 |
| | 소방서 | 1개소7대 | |
| 위탁 | 응급의료기관 | 6개소6대 | 6대 |

- 점검주기 : 연1회

- 점검내용

- 구급차 신규 신고(통보) 및 변경사항 신고 처리
- 구급차 내외관 및 의료장비 등 세부기준 적합여부
- 구급차 출동시 응급구조사 탑승여부 등 운영기준 적합여부
- 위탁구급차의 경우 위탁절차 및 운용기준 등 적합여부

- 점검결과 : 2014년 9월 일제 신고시 점검결과 적합

○ 응급실 기반 폭염 및 한랭 피해조사 모니터링

| 구분 | 운영기간 | 총보고 횟수 | 사례보고 |
|------|-------------------------|--------|------|
| 폭염질환 | 2014.06.01 ~ 2014.09.30 | 120회 | 3명 |
| 한랭질환 | 2013.12.01 ~ 2014.02.28 | 90회 | 2명 |

- 사업내용

- 응급실 운영 의료기관(9개소)

- 응급실(00:00~24:00)운영 현황을 보건복지부 질병보건통합 관리 시스템에 입력보고 : 익일 오전 11시

- 보건소 : 의료기관별 보고사항 입력 독려 및 입력내용 확인 후 보고승인(14시)

- 전산입력내용

- 응급실 일일 총 내원환자 및 사망자 수
- 계절성 질환 관련 환자별 사례보고

□ 예 산 액 : 비예산

최근 심장혈관 질환 발생률이 급증함에 따라 구민에게 심폐소생술에 대한 교육을 실시하여 가족과 이웃의 생명을 구하는 1차 구조자로서의 역할을 수행할 수 있도록 하고자 함

□ 사업개요

- 기 간 : 3월 ~ 12월
- 내 용
 - 응급처치 및 심폐소생술 실습 교육
 - 서울시민 CPR 서포터즈 등록
 - 심폐소생술 체험관 운영 및 헌혈 장려 홍보

□ 추진실적

| 구 분 | 대 상 | 목 표 | 실 적 | 진도(%) |
|----------------|--|--------|--------|-------|
| 일반 | 다중시설근무 직원, 어르신, 주민, 아파트관리사무소 직원, 보육교사 | 900명 | 2,460명 | 365 |
| 법정대상자 | 경찰, 보건교사, 철도종사자, 구급차운전자, 자동제세동기관리자, 산업체안전관리자 | 200명 | 2,240명 | 1,120 |
| 학 생 | 초·중·고등학교 학생 | 2,800명 | 6,500명 | 232 |
| 심폐소생술 체험관 및 홍보 | | 3,600 | 4,500명 | 125 |

※ 목표대비 진도율이 높은 이유

- 교육기관 선정시 가격 협상을 통한 단가 인하로 기존예산으로 전년대비 실적개선 : 1회당 260천원 → 1회당 55천원
- 인센티브 사업으로 서울시 평가 성과를 고려한 목표 설정

□ 향후계획

- 12월 고등학생 심폐소생술 교육 : 대영고등학교
- 2015년도 심폐소생술 교육 대상자 발굴

□ 예 산 액 : 총31,872천원 (시비 3,550, 구비 28,322)

| 예 산 액 | 집 행 액 | 집행율(%) |
|-------------------------------|-------------------------------|--------|
| 31,872천원 (시3,550, 구28,322) | 27,749천원 (시3,550, 구24,199) | 86 |

자동제세동기 관리자를 대상으로 자동제세동기 사용법을 교육하여 위기 상황시 적절히 사용할 수 있는 능력을 배양하고, 관리자가 최상의 장비상태를 유지토록 지도하여 급성 심정지 환자의 생존을 향상에 기여 하고자 함

□ 사업개요

- 근 거 : 응급의료에 관한 법률 제47조의2
- 설치현황 : 232개소 268대

| 합계 (개소) | 공공기관 | 공동 주택 | 역사 | 학교 | 경찰서 | 복지 시설 | 기타 |
|---------------|-------------|-------------|-------------|-------------|-------------|-------------|-------------|
| 232 [268대] | 31 [49대] | 70 [73대] | 19 [22대] | 43 [43대] | 18 [18대] | 21 [22대] | 30 [41대] |

※ 법정 구비 의무 시설 설치장비 : 34개소 47대

- 공공보건의료기관 : 영등포구 보건소 1개소 5대
- 구급대에서 운영 중인 구급차 : 영등포소방소 1개소 7대
- 500세대 이상 공동주택 : 강변삼성래미안아파트 외 30개소
- 다중이용시설(철도역사) : 영등포역 1개소 4대
- 사업내용 : 정기점검 연1회
 - 동·하계 아르바이트 대학생을 이용한 방문 점검
 - 장비의 정상작동 여부
 - 관리자 지정여부
 - 관리자 교육실시 여부
 - 제세동기 관리자 장비 사용법 및 심폐소생술 교육 실시

□ 추진실적

- 상반기 대학생 AED 안전관리단 운영(6.30 ~ 7.28)
 - 운영결과 : 126대 장비 점검

- 점검결과

| 연번 | 점검항목 | 장비(대) |
|----|---------------|-------|
| 1 | 관리자 미지정 기관 | 1 |
| 2 | 관리자 교육 미필 기관 | 8 |
| 3 | 비상연락망 미부착 기관 | 30 |
| 4 | 장비 보관함 미개방 기관 | 4 |
| 5 | 패드 유효기간 경과 | 1 |

- 결과조치

- 항목별 부적합 기관 시정조치
- 심폐소생술 교육 미이수자 교육 실시 : 9월(27명)

향후계획

- 동계 대학생 아르바이트 AED 안전관리단 운영
 - 기 간 : 2014. 12월 ~ 2015. 1월중
 - 대상장비 : 142대

예산액 : 비예산

평생 구강건강의 기반이 되는 시기인 어린이들을 대상으로 치아건강에 가장 중요한 올바른 잇솔질방법 등의 교육 및 개별검진과 불소도포시술을 통해 치아우식증을 예방하고 올바른 구강관리 습관을 형성하고자 함

□ 사업개요

- 사업목표 : 관내 유치원 15개소 만 5세이상 아동 400명
- 추진근거 : 구강보건법 제6조 영유아구강보건사업
- 사업기간 : 10월 ~ 11월

□ 추진실적

- 관내 유치원 8개소 280명 시행

| 대 상 | 목표 | 실적 | 추진율 |
|-----------------|------|------|-----|
| 유치원 만5세이상 아동 | 15개소 | 8개소 | 70% |
| | 400명 | 280명 | |

□ 향후계획

- 11월 중 대상 유치원 7개소(320명) 시행하여 사업 완료 계획
 - 구강보건교육 실시
 - 올바른 잇솔질 방법, 불소의 역할, 충치예방을 위한 식이조절 등
 - 개별 구강검진 시행
 - 유치 및 영구치 우식치아, 충전치아, 상실치아, 6세구치 맹출상태 등
 - 치아우식 예방을 위한 1.23% 불소젤 이용 불소도포 시술
 - 구강검사 결과지 포함 구강관리 리플릿 배부

□ 예산액 : 총3,702천원 (국비 1851, 시비 555, 구비 1,296)

| 예산액 | 집행액 | 집행율(%) |
|-----------------------------------|---------------------------------|--------|
| 3,702천원 (국1,851, 시555, 구1,296) | 2,102천원 (국1,051, 시315, 구736) | 57 |

※ 예산액 중 1,600천원은 기간제인건비로 11월 중 잔액 집행예정

급속하게 변화하는 지식정보화 사회에 발맞춰 의약품 소비자가 손쉽게 의약품 안전사용 정보에 접근하도록 하여 소비자의 알권리 충족은 물론 올바른 의약품 사용으로 국민의 약물오남용 예방에 기여하고자 함

□ 사업개요

- 보건소 홈페이지 『의약품 정보방』 설치
- 의약품, 의약외품, 화장품, 의료기기 관련 안전사용 정보 제공

□ 추진실적

- 『의약품 정보방』 개설 (2014. 2월)
- 약물 바로 알기 기본정보 제공
 - 의약품이란?
 - 약효는 높이고 부작용은 줄이는 올바른 약 복용법
 - 오남용의 우려되는 의약품에는 어떤 것이 있을까요?
- 의약품 안전성 안전사용 정보 안내
 - 의약품, 의약외품, 화장품, 의료기기 등에 대한 품질부적합 제품 안내
 - 의약품 등에 대한 회수 폐기 명령 및 판매중지 등 안내

| 분 류 | 실 적 | 비 고 |
|------|------|---------------------|
| 의약품 | 86건 | 품질부적합 한약재 판매중단 안내 |
| 의약외품 | 21건 | 무신고 의약외품 판매중단 안내 등 |
| 화장품 | 4건 | 회수명령 사실 안내 등 |
| 의료기기 | 161건 | 의료기기 판매중지 회수사실 공표 등 |

□ 예 산 액 : 비예산

신체 중심인 척추관련 질환으로 인해 고통받고 있는 구민을 대상으로 자세교정 체조교실을 운영하여 요통에서 벗어나 건강하고 자신감 있는 생활을 할 수 있도록 도움을 주고자 함

□ 사업개요

- 기 간 : 1월, 8월(동·하계 방학기간 중)
- 대 상 : 1회 참여인원 25명
 - 척추측만증 검사자중 유소견자 및 학부모
 - 골감소증 및 골다공증 환자 및 가족
 - 바른자세 갖기 원하는 관내 주민 등
- 내 용 : 바른자세 강의 및 자세교정 체조실습
- 강 사 : 보건지원과 운동처방사 외 1명
- 장 소 : 보건소 3층 보건교육실

□ 추진내용

- 홍보활동
 - 구 소식지 게재
 - 케이블방송을 통한 홍보
 - 보건소 홈페이지에 관련 자료 게재
- 업무추진 간담회 실시 : 의약과장 등 관련업무 담당자 6명
- 교육일시
 - 동계방학 : 1월 7일, 1월 8일(2회)
 - 하계방학 : 8월 11일, 8월 12일(2회)
- 교육내용
 - 척추측만증의 정의 및 바른자세 행동수칙
 - 앉은 자세에서의 바른자세 체조실습
 - 세라밴드와 튜빙밴드를 이용한 자세교정 체조실습

□ 추진실적

| 구 분 | 목 표 | 실 적 | 진 도(%) |
|------------|----------|----------|----------|
| 바른자세 체조 교실 | 4회(100명) | 4회(109명) | 100(109) |

□ 예산액 : 비예산

최신건강정보에 대한 접근성이 부족한 어르신과 분소 이용주민을 위하여 고혈압, 당뇨 등 만성질환과 노년기 건강, 생애주기별 1:1 맞춤 건강관리 상담 및 시청각 교육영상을 활용하여 우리가족 건강지킴이 운영에 만전을 기하고자 함

□ 사업개요

- 추진기간 : 매주 화요일 (09:30~11:30)
- 목 표 량 : 45회/300명
- 장 소 : 보건소 분소
- 대 상 : 보건분소 이용 주민
- 방 법 : 시청각 교육영상 상영 및 1:1 개별 상담 서비스 제공
 - 어르신과 분소 이용주민에게 대상별 맞춤 건강정보 제공
 - 고혈압, 당뇨, 치매, 대사증후군, 암, 영양관리, 어르신체조 등
 - 어르신들의 약물 오남용에 대한 올바른 의약품 사용 정보 제공
 - 실천 가능한 건강정보 공유로 지역주민의 건강생활 실천의 동기 고취
 - 보건교육실을 활용한 지역주민의 건강지킴이로서 역할 수행

□ 추진실적

- 추진 교육 내용
 - 심폐소생술 동영상 방송
 - 「뇌졸중 시간이 생명이다」 비디오 테잎 상영
 - 「약물복용 바로알기」 동영상 방송
 - 영등포구 치매지원센터 안내 동영상 방송
 - 「당뇨 대란 막을 수 있다」 비디오 테잎 상영
 - 보건분소 이용 및 프로그램 안내
 - 「고혈압에 관한 5가지 오해」 비디오 테잎 상영
 - 생애주기별 구강보건교육 동영상 방송

추진실적

| 구 분 | 목 표 | 실 적 | 진 도(%) |
|-------------------|----------|----------|--------|
| 「우리가족건강지킴이」 운영 | 45회/300명 | 37회/330명 | 82 |

향후계획

- 우리가족 건강지킴이 운영 : 11~12월 매주화요일(09:30 ~ 11:30)
- 보건분소 프로그램 안내 등 홍보(반상회보 등)

예산액 : 비예산

복지관을 이용하는 어르신들을 대상으로 심폐소생술 및 응급처치에 대한 교육을 실시하여 위기의 순간 신속하고 적절한 조치를 취할 수 있는 능력배양과 어르신 보건의료 수준 향상에 기여하고자 함

□ 사업개요

- 교육기간 : 3월 ~ 10월
- 교육장소 : 영등포구 노인복지관 강당
- 교육대상 : 노인복지관 이용 어르신 중 희망자
- 교육강사 : 전문강사를 통한 위탁교육
- 교육방법 : 어르신들의 신체 조건에 알맞은 맞춤형 교육 실시
- 교육내용
 - 응급처치 및 심폐소생술 실습 교육
 - 자동제세동기(AED) 사용법 및 위치 안내
 - 일상생활과 밀접한 응급처치 교육 병행 실시

□ 추진실적

| 교육대상 | 교육횟수 | 교육인원(명) | 비고 |
|----------------|------|---------|----|
| 노인종합복지관 이용 어르신 | 5 | 241 | |

□ 예산액 : 비예산

심정지 위기상황 발생시 119 구급대원이 도착 전까지 신고자가 심폐소생술 및 자동제세동기를 사용하여 심정지 환자의 생존률을 향상시키고자 다중이용 시설등에 자동제세동기를 설치하고자 함.

□ 사업개요

- 기 간 : 8월 중
- 대 상 : 관내 23개 초등학교 자동제세동기 설치

□ 추진실적

- 설치수량 : 25대
- 설치내역
 - 구 입(23대) : 당산초등학교 외 22개 초등학교
 - 기 증(2대) : 자원순환센터, 영등포 제2스포츠센터

□ 예 산 액 : 총40,000천원 (구비)

| 예 산 액 | 집 행 액 | 집행율(%) |
|--------------|--------------|--------|
| 40,000천원(구비) | 31,540천원(구비) | 79 |

※ 유보액 3,560천원 편성

낙찰차액 4,434천원 → 응급처치교육비 예산변경 사용 2,522천원

Ⅲ. 2015 주요업무 추진계획

| 연 번 | 사 업 명 | 쪽 |
|-----|-----------------------------------|----|
| 1 | 안전한 의료환경 조성을 위한 의료기관 관리 | 46 |
| 2 | 건강백세를 위한 1차진료실 운영 | 48 |
| 3 | 건강증진을 위한 한방진료실 운영 | 50 |
| 4 | 구강건강증진사업 | 52 |
| 5 | 안전한 약업소 관리 | 56 |
| 6 | 의료용 마약류 안전관리를 위한 마약류취급업소 관리 | 57 |
| 7 | 의약품·의료기기 등의 안전확보를 위한 품질유통관리 | 59 |
| 8 | 안전한 의약품 사용 교육 | 60 |
| 9 | 의약품 조제 및 지원 사업 | 62 |
| 10 | 방사선 위해 Zero! 방사선 안전관리사업 | 63 |
| 11 | 질병예방을 위한 의료지원사업 | 65 |
| 12 | 맞춤형 건강검진사업 | 66 |
| 13 | 바른자세·건강한 척추관리 사업 | 68 |
| 14 | 누구나 찾고 싶은 보건분소 운영 | 70 |
| 15 | 응급의료기관 관리 | 71 |
| 16 | 안전하고 편안한 응급환자 이송자원(구급차) 관리 | 73 |
| 17 | 이웃의 생명을 살리는 자동제세동기 관리 | 74 |
| 18 | 골든타임 4분! 구조 및 심폐소생술 교육 | 75 |

의료기관의 자율점검과 기획점검을 실시하여 의료법을 준수하도록 독려하고 재난에 대비한 의료체계 구축으로 국민에게 신뢰받는 안전한 의료환경을 조성하고자 함

□ 사업목표

- 자율적인 법규 및 안전 준수로 국민의 의료서비스 이용 신뢰도 증가
- 자율적인 온라인 시스템 확립으로 의료업소 편의 및 업무 효율성 증가

□ 추진개요

○ 자율점검 대상업소 현황

- 점검대상 : 876개소

| 계 | 병원 | 의원 | 치과의원 | 한의원 | 안경업소 | 치과기공소 | 부속의원 |
|-----|----|-----|------|-----|------|-------|------|
| 876 | 32 | 295 | 216 | 145 | 105 | 74 | 9 |

- 점검 및 조치방법

- 보건소 홈페이지 의약업소 「자율점검 e-편한시스템」을 통한 자율점검

- 주요내용

- 의료법 및 의료기사 등에 관한 법률 준수 여부
- 자율점검 불성실, 미참여업소 기획점검 실시 : 대상업소수 10%
- 의료법 위반 적발 시 관계법규에 의거 조치(행정처분, 고발 등)

○ 민원발생 의료기관 집중관리

- 문제점 개선 후 유지상태 확인, 의료법 준수 및 친절응대에 대한 교육 실시 등

○ 의료법인 관리

- 대상 : 관내 의료법인 8개소
- 의료법인의 효율적 관리를 통해 민간의료기관의 공공성 도모

○ 지역 DMAT(재난의료지원단) 구성

- 구성원 : 의사, 간호사, 응급구조사, 운전원, 행정요원

- DMAT 총 5개팀 26명

· 영등포구보건소, 여의도성모병원, 한강성심병원, 강남성심병원, 성애병원

□ **추진일정**

- 의료기관 자율점검 상·하반기 연 2회 실시
- 자율점검 불성실, 미참여업소 기획점검 실시 : 연중
- 안마시술소, 안마원 입회점검 상·하반기 연 2회 실시

□ **소요예산 : 총2,800천원 (구비)**

식생활의 다변화와 고령화 사회에 따른 만성질환 증가 및 각종 성인질환에 대한 지역주민의 관심도에 부응하기위하여 체계적인 일차 진료제공과 주민에게 다가가는 감성서비스로 보건의료서비스에 대한 만족도를 높이고 건강하고 즐거운 건강백세수준을 증진시키고자 함

□ 사업목표

- 주민대상 1차진료 : 42,000명
- 진료비청구 : 59,000건(280,000천원)
- 만성질환자 검사 예약 : 3,400명
- 진료안내 및 다양한 의약정보 제공 : IPTV활용 홍보 45,000건

□ 추진방향

- 지역주민에게 편안하고 친절한 최상의 보건의료서비스 제공
- IPTV시스템을 이용하여 구정홍보, 진료안내, 의약정보 제공

□ 추진개요

- 사업기간 : 연 중
- 사업대상 : 지역주민, 저소득층 및 어르신환자, 노숙인 등
- 1차진료 실시
 - 65세 이상 어르신과 의료급여자, 국가유공자, 국가유공자 유가족, 노숙인에 대한 무료진료
 - 진료 및 검사 실시 후 건강상담
 - 혈압체크 후 만성질환관리(고혈압·당뇨) 책자 제공
- 진료비 및 건강검진비 청구
 - 노숙인 진료비 청구, 건강검진 비용 청구
- 만성질환 검사 예약
 - 고혈압·당뇨 등으로 진단, 치료중인 환자 정기검사 예약제 실시
 - 만성질환 진료환자 4,200명의 약80%인 3,400명 검사 실시

- 진료안내 및 다양한 의약정보제공 : IPTV를 활용하여 홍보
- 최상의 보건의료 서비스 제공을 위한 주기적인 친절 교육
- 쾌적한 진료환경 관리

추진일정

- 진료실시 : 연 중
- 진료비 및 건강검진비 청구 : 매달
- IPTV(인터넷 프로토콜을 이용한 T.V) : 매일
- 친절교육 : 연 2회

소요예산 : 총2,050천원 (구비)

중풍, 근골격계질환 등 만성·퇴행성질환에 대한 한방의료서비스 제공을 통하여 의료취약계층(어르신, 장애인, 거동불편자 등) 지역주민의 건강증진을 도모하고자 함

□ 사업목표

- 한방진료 : 6,000명
- 한방순회진료 : 49개소 500명
- 침시술 : 1,200명

□ 추진방향

- 중풍 등 만성퇴행성질환의 예방과 치료를 통하여 지역주민의 건강증진과 삶의 질 향상도모
- 어르신·장애인 등 의료취약계층에게 양질의 한방진료서비스 제공으로 한방의료서비스 충족

□ 추진개요

- 대상 : 19세이상 관내주민 및 희망경로당 49개소 어르신
 - 한방진료 : 6,000명
 - 내소 주민에게 침시술, 투약 등 진료 실시로 치료서비스 제공
 - 1:1 한방건강상담을 통해 지속적인 관리로 질병악화 예방 및 지역주민의 건강증진 도모
 - 퇴행성질환, 중풍, 치매 등 보건소 만성질환사업과 연계하여 등록관리 실시
 - 한방 순회진료 : 500명
 - 대상 경로당을 주1회 순회하며 침시술 등 한방무료진료 및 건강상담 실시
 - 방문보건사업과 연계하여 한방협진체제로 질적인 한방의료서비스 제공

- 금연침 시술 : 1,200건

· 기 간 : 연 중

· 대 상 : 금연클리닉 등록환자, 금연침 시술희망자

· 내 용 : 금연침 시술(총 4회) 및 한방건강상담을 통해 금연에 성공
할 수 있도록 지속적인 관리

추진일정

○ 한방진료 : 연 중

○ 한방순회진료 : 연 중

○ 금연침 시술 : 연 중

소요예산 : 총3,063천원 (구비)

국가 구강보건사업 정책방향에 맞추어 국민의 구강건강 현황을 바탕으로 예방 중심의 치과의료 서비스를 제공하고 의료취약 계층에게 의치보철지원, 저소득층아동 주치의 등을 지속적으로 추진함으로써 의료 형평성 제공 및 구강건강 관련 삶의 질 향상을 도모하고자 함

□ 사업목표

- 구강진료사업 : 3,300명
- 구강보건교육 및 검진사업 : 9,380명
- 노인 의치보철사업 : 146명 223악
- 노인불소도포사업 : 900명
- 취학전아동 불소도포사업 : 1,400명
- 바른양치실천사업 : 초중고 43개교
- 저소득층아동 치과주치의사업 : 330명
- 치아홈메우기사업 : 300명
- 장애인·모자보건사업 : 290명

□ 추진방향

- 생애주기별 구강검진 및 구강보건교육으로 올바른 구강관리습관 형성
- 저소득층 노인에게 의치 시술 및 사후관리를 통해 저작불편 등 구강기능 회복
- 개별 정기구강검진 및 불소도포사업으로 구강건강 삶의 질 향상
- 의료취약계층에게 아동치과주치의사업 및 장애인치과진료로 의료 형평성 제공
- 바른양치실천사업 및 치아홈메우기 등을 통하여 아동기 구강질환 예방

□ 추진개요

- 구강진료사업 : 3,300명
 - 대 상 : 지역주민 및 치과진료 희망자
 - 내 용
 - 성인기 : 구강검진 및 치과관련 상담, 치주염의 응급처치, 치아마모증 충전, 구취측정, 치면세균막검사, 구강보건교육 등

- 아동기 : 구강검진, 치아교환기 단순유치발치, 불소도포, 구강보건교육

○ 구강보건교육 및 검진 : 9,380명

- 대 상 : 내소민원, 복지시설, 구강보건홍보관, 구강보건주간행사, 건강검진 대상자(영유아, 학생, 성인, 노인 등)

- 내 용

- 구강검진 대상자 개별 구강검진 및 구강상태에 따른 상담
- 생애주기별 구강관리교육(구강질환 예방법, 구강위생용품 사용법 등)
- 6.9일 구강보건의 날 기념 주간행사
- 여의도 봄꽃축제 등 구강보건 홍보관 설치 및 구강보건교육
- 성인, 초·중학생, 노인, 비취학 청소년 건강검진 대상자 구강검진 및 교육
- 생애주기별 구강보건 리플릿(성인, 청소년, 영유아) 배포

○ 노인 의치보철사업 : 146명 223악

- 대 상

- 의치시술 : 만65세 이상 기초생활수급자 및 차상위건강보험전환자
- 사후관리 : 보건소 노인의치보철사업 지원 시술 후 1~5년 이내인 자

- 내 용

- 사업대상자 구강보건실 내소 1차 구강검진 및 의치시술대상자 선정
 - 잔존치아수, 잔존치제, 틀니제작가능여부(용이성), 시술 후 예후 등 고려
- 영등포구치과의사회와 협의 후 협조치과의원 선정
- 의치대상자 시술의뢰 전 의치보철사업 안내 및 의치관련 교육
 - 의치사업의 취지, 대상자의 기대수준 조정, 노인의치관리요령 등
- 의치시술대상자 관내 협조치과의원 의뢰 및 시술
- 의치시술 완료 후 시술비 지급 및 대상자 의치검사·사후교육 실시
- 6개월 주기 정기 의치검진 및 사후관리 필요자 시술비 지원

○ 노인불소도포사업 : 900명

- 대 상 : 만65세 이상 관내 노인(본인 자연치아 5개이상 보유자)

- 내 용

- 개별 정기 구강검진 및 구강건강인식도 등 설문조사 실시
- 시린이 및 치근면우식 예방을 위한 불소도포 및 전문가 치면세정술
- 치아의 이동성이 없는 치석제거 필요자 스케일링 시술(기초생활수급자)
- 구강관리방법 교육 및 구강위생용품 배부

○ 취학전아동 불소도포사업 : 1,000명

- 대 상

- 관내 어린이집 50개소 만5세이상 아동 1,000명

- 내 용

- 개별 구강검진(유치·영구치 우식치아, 상실치아, 6세구치 맹출, 부정교합 등)
- 치아우식 예방을 위한 1.23% 불소겔 이용 불소도포 시술
- 구강보건교육(치아의 역할, 올바른 칫솔질 방법, 불소의 역할 등)
- 구강관리리플릿(검사결과지 포함) 배부

○ 바른양치실천사업 : 관내 초·중·고 43개교

- 대 상 : 초등·중·고 전체

- 바른양치교육 : 관내 초등학교 5개교 3학년
- 바른양치교육 동영상 및 자료교육 : 초등 23개교, 중 11개교, 고 9개교

- 내 용

- 학령기 아동용 구강보건교육 동영상 배포 및 시청각 교육
- 구강실태 표본조사 및 개별치면착색지수 검사 실시
- 학령기 주요구강질환 교육(치아의 구조, 치아우식증, 구강질환 예방법)
- 치면착색제 도포 자가 양치습관 및 구강위생관리 능력검사
- 개인 양치용품 배부 후 개별 잇솔질 실습
- 구강건강인지도 관련 및 교육전·후 설문만족도 조사
- 올바른 잇솔질 방법 및 구강질환예방법 패널 전시
- 학령기 구강건강관리법 리플릿 배부

○ 저소득층아동 치과주치의사업 : 330명

- 대 상 : 관내 지역아동센터 저소득층아동 및 기초생활수급 아동

- 내 용

- 보건소 치과예방진료서비스 제공
 - 구강검진, 구강보건교육, 불소도포, 치아홈메우기, 치석제거 등
 - 성과평가지, 문진표, 구강진료내역서, 구강검사결과 및 통보서 작성
- 지역아동센터 및 치과의사회 협의 협조치과의원 선정
- 협조치과의원 연계 치과치료서비스(충전치료, 보철치료 등) 필요자 의뢰
 - 보건소 구강검진자 중 2차 치료 필요자 선정 및 협조치과의원 안내

- 치료 완료 후 청구서에 의거 협조치과 시술비 지급 및 사후관리
- 저소득층 아동 치과주치의사업 지역협의체 구성 및 운영
- 치과주치의사업 관련 협의체 회의 개최 : 연 2회

○ **치아홈메우기사업 : 300명**

- 대 상 : 기초생활수급자, 차상위, 장애우, 한부모· 조손지원가정 아동
- 내 용
 - 치아우식증이 생기지 않은 영구치 어금니 교합면의 홈을 메워주는 예방치 치료를 실시하여 치아우식증 예방
 - 불소도포 시술 및 초기우식치료 필요 아동 병행 실시
 - 개별구강보건교육(올바른 양치방법) 및 구강관리수첩 배부

○ **장애인· 모자구강보건사업 : 290명**

- 대 상 : 기초생활수급자 중 중증장애1~3급자 140명 , 모자보건실 등록 임산부 150명
- 내 용
 - 저소득층 중증장애인
 - 신체적·경제적 요인으로 구강관리상태 열악하여 구강관리 필요
 - 정기구강검진 및 상담, 치석제거, 치아 마모증 충전, 초기 충치치료, 불소도포 등 무료치과 의료서비스 제공
 - 서울시장애인치과병원 연계 2차 치과치료 필요자 의뢰 및 안내
 - 임산부
 - 임신기 호르몬의 불균형 및 불규칙한 식사습관 등으로 임신성 치은염 급증 등의 구강 질환 발생
 - 임신기 개별구강검진 및 임산부· 영유아를 위한 구강보건교육
 - 모자보건실 연계 등록 산모 대상 영유아 구강관리 리플릿 배부

□ **추진일정**

- 추진기간 : 2015년 1월 ~ 12월

□ **소요예산 : 총201,982천원 (국비 79,191, 시비 36,885, 구비 85,906)**

약국, 의약품도매상, 안전상비의약품판매자 및 의료기기 취급업소 등에 대한 효율적인 관리를 통하여 업소의 자율적인 법규준수 유도 및 지도점검으로 예방 행정을 통하여 안전한 약업소 관리로 국민의 건강증진을 도모하고자 함

□ 사업목표

- 의약품 및 의료기기 등의 위해요소 중심의 사전 예방적 관리
 - 기 간 : 연중
 - 대 상 : 약업소 1,503개소

| 계 | 약국 | 의약품 도매상 | KGSP 적격업소 | 한약방 | 한방 병의원 | 의료기기 판매업소 | 의료기기 수리업소 | 안전상비 의약품판매자 |
|-------|-----|------------|--------------|-----|-----------|--------------|--------------|----------------|
| 1,503 | 240 | 80 | 51 | 2 | 145 | 721 | 48 | 216 |

□ 추진방향

- 약국 등 약업소 자율점검제 운영을 통한 자율적 법규준수 유도
- 약국 의료기기취급업소 등 관련 법규 안내 및 교육을 통한 예방행정 추진

□ 추진개요

- 약업소 자율점검 실시
 - 일 정 : 2015. 3월 ~ 4월 중(연 1회)
 - 대 상 : 약국 등 1,503개소
- 현장 기획점검 및 합동점검 실시 (5회)
 - 주제별 연간 점검 및 식품의약품안전처, 서울시 수시점검
 - 한약재판매업소 조사
 - 계절성 의약외품(황사마스크, 모기기피제 등) 불법유통점검
 - 무료체험방 운영 형태 의료기기판매업소 조사 등
- 관련법규 안내책자 제작 배부 (의료기기법 안내책자 800부)

□ 소요예산 : 총3,000천원 (구비)

의료용 마약류의 불법 유통 차단과 관련 법규 교육을 통하여 업소의 자율적인 법규준수 유도 및 현장 지도점검으로 의료용 마약류의 안전한 유통 체계 확립하여 국민건강의 안전성을 향상하고자 함

□ 사업목표

- 의료용 마약류취급업소의 지도관리를 통한 안전한 마약류 유통 체계관리
 - 기간 : 연중
 - 대상 : 의료용 마약류취급업소

| 분류 | 계 | 마약류취급의료업자 | | | 마약류 관리자 | 마약류 소매업자 | 마약류 도매업자 | 대마 재배자 |
|------------|-----|-----------|-----|------|------------|-------------|-------------|-----------|
| | | 병원 | 의원 | 동물병원 | | | | |
| 업소 현황 | 827 | 7 | 506 | 31 | 20 | 238 | 25 | 0 |
| 점검업 소현황 | 391 | 2 | 97 | 14 | 20 | 238 | 20 | 0 |
| 현장점 검현황 | 195 | 1 | 48 | 7 | 10 | 119 | 10 | 0 |

□ 추진방향

- 병원 등 마약류취급업소에 관련 법규 안내 및 교육 추진
- 사고마약류 발생업체 등에 대한 현장점검을 통한 취급업소 관리

□ 추진개요

- 마약류취급업소 대상 관련 법규 교육
 - 일정 : 2015. 4월 ~ 5월(연2회)
 - 대상 : 신규 마약류취급업소 및 재교육 희망업소
- 현장 기획점검 및 합동점검 실시 (2회)
 - 주제별 점검 및 식품의약품안전처, 서울시 수시점검
 - 전년도 사고마약류 발생 의료기관 및 약업소
 - 마약류 행정처분 대상업소

○ 종합병원 의료용 마약류 관리에 관한 교육

- 일 정 : 2015. 3월

- 대 상 : 가톨릭대학교 여의도성모병원 등 7개소

- 내 용

- 사고마약류 및 종합병원 잔여마약류 폐기에 관한 사항
- 마약류 관리에 관한 법률 변경사항 등

○ 관련법규 안내책자 제작 배부

□ 소요예산 : 총2,600천원 (구비)

의약품 수거 검사 및 의약품, 의약외품, 화장품 및 의료기기 등 광고 및 표시기재 점검으로 부정·불량 의약품 등의 시중유통을 차단하고 의약품 등에 대한 올바른 정보제공으로 국민의 알권리를 보장하고자 함

□ 사업목표

- 건전한 의약품 등 유통질서 확립
- 의약품 화장품 의료기기 등에 대한 허위 과대광고로부터 국민 보호
 - 기 간 : 연 중
 - 대 상

| 계 | 약국 | 의약품판매업소 | | | 의료기기 판매업소 | 의료기관 |
|-------|-----|---------|---------------|-----|--------------|------|
| | | 의약품도매상 | 안전상의약품 판매자 | 한약방 | | |
| 1,956 | 240 | 80 | 216 | 2 | 721 | 697 |

□ 추진방향

- 위해 우려 요인에 대한 선택·집중적 수거로 예방적 품질관리
- 부적합 의약품에 대한 신속한 회수 및 홍보로 피해 예방 최소화
- 의약품 등 거짓 과대광고 조치 및 예방을 통한 올바른 정보 제공

□ 추진개요 및 일정

- 의약품 화장품 의료기기 등 허위 과대광고 점검 (수시)
- 유통 의약품 및 한약재 수거검사 및 검사결과 홍보 (연 2회)
- 판매중지 및 회수명령 의약품, 의약외품, 의료기기 회수실태조사 (수시)
- 품질부적합 및 유통중지 의약품 등 홍보 (수시)

□ 소요예산 : 비예산

의약품에 대한 생애주기별 눈높이 안전사용 교육, 홍보 및 포스터 공모전 등의 올바른 정보제공을 통하여 국민이 건강하고 안전한 영등포를 구현하고자 함

□ 사업목표

- 의약품의 올바른 사용 교육 및 안전한 의약품 폐기 홍보

□ 추진방향

- 생애주기별 눈높이 의약품 오남용 예방교육
- 청소년 대상 의약품 안전사용 포스터 공모전 실시
- 가정내 불용의약품의 안전한 폐기 안내

□ 추진개요 및 일정

- 생애주기별 의약품 안전사용 교육

| 대 상 | 총 계 | 미취학 아동 | 청소년 | 성 인 | 어르신 | 취약계층 |
|-------|--------|-----------|--------|-------|-------|-------|
| 횟수/인원 | 30/750 | 5/100 | 10/300 | 5/100 | 5/150 | 5/100 |

- 대 상 : 미취학아동, 청소년, 성인, 어르신, 취약계층
- 시 기 : 2015. 5월 ~ 9월
- 내 용
 - 유해약품 구분 및 위험성 교육
 - 약의 바른 사용법과 폐기방법 등
- 청소년 대상 의약품 안전사용 포스터 공모전
 - 대 상 : 관내 초·중·고등학생
 - 시 기 : 2015. 4월 ~ 9월 (공모전 홍보, 접수, 심사 및 수상)
 - 내 용 : 올바른 의약품 사용

○ 의약품 안전사용 캠페인

- 시 기 : 2015. 4월 ~ 9월
- 장 소 : 영등포 역사 등
- 내 용 : 의약품 안전사용 홍보

○ 가정내 불용의약품 수거 홍보

- 기 간 : 연중
- 대 상 : 관내 약국 ,의약품판매업소 및 구민

□ 소요예산 : 총8,100천원 (구비)

보건소 원내 조제환자에 대한 복약지도와 정확한 의약품 정보제공으로 약물에 대한 자가 관리능력을 향상시키고, 65세이상 어르신환자 원외약국 약제비 지원으로 국민의 안정적인 건강유지에 기여하고자 함

□ 사업목표

- 원내 환자에 대한 의약품 복약지도 및 정보제공을 통한 건강증진
- 보건소 진료 65세 어르신에 대한 원외약제비 지원을 통한 의료비 경감

□ 추진방향

- 원내 조제환자의 복약순응도 향상을 통한 건강증진 기여
- 보건소 의약품의 원활한 수급 관리를 통한 만족도 향상
- 65세이상 어르신 환자 원외약국 약제비 지원을 위한 적정 심사 및 지급

□ 추진개요

- 원내조제 및 복약상담
 - 보건소 방문 장애인 및 한방의약품 등에 대한 조제 : 4,000건
 - 의약품 복약상담
- 조제실 의약품 구매 및 관리 : 연 12회
- 이동진료반 의약품 관리 (60품목)
- 경로당 순회진료시 의약품 안전교육 및 약물상담 실시 : 연 45회
- 65세 이상 어르신 환자 약제비 심사 및 지원
 - 대 상 : 보건소 진료 서울시 거주 65세 이상 어르신
 - 일 정 : 월 1회 (연 12회)
 - 내 용 : 본인부담 약제비에 대한 원외약국 청구분 심사 및 지급 (11,000건)

□ 소요예산 : 총 41,373 천원 (시비 7,920, 구비 33,453)

진단용 방사선 발생장치와 특수의료장비의 최적 설치 및 품질관리 등을 지도하고 방사선 관계 종사자를 걱정하게 관리하여 의료용 방사선의 안전 문화 확산에 기여하고 국민의 안전한 의료서비스 이용을 지원하고자 함

□ 사업목표

- 진단용 방사선 발생장치 정기검사 : 224대
- 특수의료장치 품질검사 : 83대
- 방사선관계종사자 피폭선량측정관리 : 798명(연 4회)
- 『올려라~ 알림콜!』 정기검사 안내 : 307대(검사주기별 매월 1회)

□ 추진방향

- 진단용 방사선 발생장치 및 종사자관리를 통해 의료 방사선의 안전한 사용을 유도하고 방사선 안전문화 확산
- 특수의료장비의 적정 설치 및 품질관리로 의료의 질을 향상하고 국민의 건강권을 확보

□ 추진개요

- 대 상

| 구 분 | 방사선 발생장치 | | 특수의료장비 | | | | | | 피폭선량측정 | | |
|---------------|------------|-----------|-------------|-----|----|----|----|-------|--------|------------|-----|
| | 기관 (개소) | 장치 (대) | 계 | MRI | | CT | | MAMMO | | 기관 (개소) | 명 |
| | | | | 기관 | 대 | 기관 | 대 | 기관 | 대 | | |
| 총현황 | 372 | 836 | 36개소 83대 | 15 | 21 | 18 | 26 | 30 | 36 | 342 | 798 |
| 2015년 검사대상 | 134 | 224 | 36개소 83대 | 15 | 21 | 18 | 26 | 30 | 36 | 342 | 798 |

- 기 간 : 연 중

○ 내 용

- 정기검사 안내 및 적정기간 내 검사여부 및 장치의 적합여부 확인
- 방사선관계종사자 피폭측정여부 및 적정신고여부 확인
- 안전관리책임자 선·해임 신고 점검 및 교육이수 여부 확인

□ 추진일정

○ 사전안내 : 분기 1회

- 내용 : 발생장치 정기검사, 개인 피폭선량 측정, 안전관리책임자 교육, 관련법 개정내용 등 안내
- 방법 : 공문발송, 유선통화, 홈페이지 게시 등

○ 『올려라~ 알림콜!』 정기검사 안내 : 연 중(매월 1회)

- 대상 : 방사선발생장치 224대, 특수의료장비 83대
- 방법
 - 정기검사 3개월 전 정기검사 안내 공문 발송
 - 정기검사 1개월 전 SMS를 통한 문자예약 발송
 - 정기검사 당월 검사여부 확인

○ 지도·관리 : 필요시 수시

- 신고사항과의 일치여부, 미신고 장치 보유 여부 등 각종 신고 여부
- 안전관리책임자의 선임·해임 신고, 교육이수 여부, 피폭관리 여부 등
- 진단용 방사선 발생장치 및 특수의료장비의 적정 사용 유무 등

○ 점검결과 조치 : 시정명령 및 과태료 부과 등 의법 조치

□ 소요예산 : 비예산

임상병리검사, 방사선촬영 및 물리치료 등의 의료보건 서비스를 제공하여 보건소의 진료, 검진 및 전염병 예방사업을 지원하고, 클린의료서비스 실시로 위생적인 보건환경을 조성하여 국민의 질병예방 및 건강증진에 기여하고자 함

□ 사업목표

| 구 분 | 임상병리검사(건) | 방사선검사(건) | 물리치료(명) |
|-----------|-----------|----------|---------|
| 검진 및 치료자수 | 240,000 | 47,000 | 9,500 |

□ 추진방향

- 임상병리실, 방사선실, 물리치료실의 합리적 운영
- 의료서비스의 질 향상 관리
- 클린업 의료서비스 지속적 실시

□ 추진개요

- 기 간 : 연 중
- 업무내용
 - 일차진료를 위한 기본검사, 각종 전염병검사, 기타 건강증진에 관련한 임상병리검사 실시
 - 결핵발견 위한 방사선 촬영 및 일반촬영, 골다공증 검사 실시
 - 통증완화 및 재활 운동치료 실시
- 장비관리
 - PACS시스템 및 방사선발생장치, 골밀도측정기 사전점검 및 유지보수실시
 - 의료장비 정도관리 실시
- 클린의료서비스 실시

□ 추진일정

- 시약 및 기자재 적시 공급 : 수시
- 의료장비의 정도관리 실시 : 의료장비 점검-월 1회, 임상병리실 정도관리-연 1회
- 검진가운 세탁용역계약 실시 : 1월 중
- 장비유지보수 계약 실시 : 1월 중

□ 소요예산 : 총233,974천원 (구비)

국가건강검진 수검률을 향상시켜 질병의 조기발견에 기여하고, 의료서비스 취약계층의 성별·연령별 특성을 고려한 맞춤형 무료건강검진을 실시하여 건강형평성 향상을 도모하고, 관내 검진기관 관리로 질적으로 우수한 검진 서비스를 제공할 수 있도록 함

□ 사업목표

- 국가건강검진 : 2,800명
- 무료건강검진 : 2,800명

□ 추진방향

- 건강검진 지정의료기관으로서 건강검진 실시
- 무료건강검진을 통해 지역사회 건강형평성 제공
- 생애전환기 및 의료수급권자 건강검진 유선모니터링 실시
- 취약계층의 건강검진 활성화-맞춤형 검진 및 사후관리연계실시
- 건강검진지정의료기관 관리 및 출장건강검진 신고처리

□ 추진개요

- 기 간 : 연 중
- 대상 및 목표

| 검진 종류 | | 대 상 내 역 | 목 표(명) |
|----------|------------|---|--------|
| 국가 검진 | 일반검진 | 국민건강보험공단가입자 중 2014년 대상자 | 1,000 |
| | 생애전환기 | 의료급여수급자(만40, 66세), 비취학청소년 | 200 |
| | 의료수급권자 | 의료급여수급권자 (만19세~39세 세대주, 만41세~64세 전원) | 650 |
| | 학생검진 | 초(1, 4학년), 중1, 고1 | 850 |
| | 어르신검진 | 65세이상 의료급여 대상자 | 100 |
| | 소 계 | | |
| 무료 검진 | 외국인검진 | 외국인근로자 | 200 |
| | 노숙인검진 | 노숙인시설 7개소 입소자 | 700 |
| | 저소득계층검진 | 기초생활보장수급자, 차상위 계층 | 300 |
| | 시설보호자검진 | 보호시설 입소자 등 | 800 |
| | 기타 | 보건사업 참여자 | 800 |
| | 소 계 | | |

○ 내 용

- 국가건강검진(5종)과 무료건강검진(5종)으로 구분하여 검진 특성별 맞춤형 건강검진 실시
- 생애전환기, 의료급여수급권자 일반검진 수검률 향상을 위한 검진독려 및 검진결과 사후관리 연계
- 관내 건강검진기관 관리 : 건강검진기관 지정(변경) 신청, 취소 등 민원업무 처리
- 출장건강검진 관리(건강진단 등 신고)

□ 추진일정

- 생애전환기, 의료수급권자 대상자 수검독려
 - 유선모니터링 실시 : 월 1회 전화독려, 문자발송
- 방문간호팀과 연계한 수검독려 및 사후관리 : 간담회 2회, 집담회 2회 실시
- 어르신 건강검진 실시 : 연 중 실시
- 외국인근로자 및 결혼이민자 휴일건강검진실시 : 2015. 5월, 9월
- 지역사회와 연계한 수검률 향상방안 연구: 보험공단과 간담회 2회

□ 소요예산 : 총68,563천원 (국비 17,704, 시비 11,302, 구비 39,557)

청소년 및 척추관련 질환이 있는 구민을 대상으로 검진 및 체조교실 등의 사업을 실시하여 구민들의 각종 질환예방 및 근·골격계 관리능력 향상을 통해 행복하고 건강한 노후생활을 지원하고자 함

□ 사업목표

| 구 분 | 척추측만증검진 | 척추측만증체조교실 | 골다공증검사 | 골다공증교육 |
|-----|---------|-----------|--------|--------|
| 목표 | 2,700명 | 5회/250명 | 4,000명 | 800명 |

□ 추진방향

- 10대 청소년 척추측만증 검진 및 예방교육, 예방체조 보급
- 40세 이상의 성인 골다공증예방교육, 예방체조 보급, 골다공증검진 실시

□ 추진개요

- 기 간 : 연 중
- 사업대상
 - 척추측만증 관리 : 검진 및 사후관리
 - 골다공증 관리 : 예방교육 및 골다공증 검사
- 내 용
 - 척추측만증 검진 : 관내 초등학교 5학년, 전년도유소견자
 - 사후관리 : 검진 유소견자 및 학부모에 대한 척추측만증 바로알기 교육 및 체조실습
 - 골다공증 검사 : 검사 희망자 검사 및 상담
 - 골다공증 예방교육 : 건강강좌 개최 및 경로당 순회교육

□ 추진일정

- 척추측만증 학교별 순회검진: 2015. 4월~10월
- 방학 중 운동교실 : 2015. 1월, 8월

- 척추측만증 예방강좌 및 체조실습 : 2015. 10월
- 골다공증 예방교육
 - 골다공증 검진 : 연중 실시
 - 골다공증 예방강좌 : 2015. 5월, 10월
 - 경로당 순회교육 : 연중 주 1회 순회방문 교육

□ **소요예산 : 총10,475천원 (구비)**

보건분소를 이용하는 지역주민의 1:1 대상별 맞춤진료와 상담, 만성질환 관리, 대사증후군관리, 골다공증 예방, 정신건강 등 다양한 보건교육과 실천가능한 건강정보 제공으로 쾌적한 환경조성 및 친절한 대민서비스에 최선을 다하고자 함

사업목표

- 1차진료 및 예방접종 등 : 27,100명
- 건강증진교실 운영 등 : 360명

추진방향

- 분소 이용고객의 편의를 우선으로 하는 다양한 보건의료서비스 제공
- 만성질환 예방 관리를 위한 건강증진교육 및 개인별 상담 기능 강화
- 이용주민의 의견수렴을 통한 보건의료서비스 강화

추진개요

- 기 간 : 연 중
- 대 상 : 대림동, 신길동 및 기타 지역 주민
- 방 법 : 상담 후 의사 진료 및 처방, 접종 등
- 내 용
 - 1차진료실 운영 : 1차진료와 처방 및 건강상담 15,000명
 - 모자보건실 운영 : 영유아 및 일반예방접종, 임신부 산전관리 2,400명
 - 물리치료실 운영 : 통증완화 및 재활운동치료 3,200명
 - 보건민원실 운영 : 각종 검사, 유료 예방접종, 진료비 수납 등 4,000명
 - 임상병리실 운영 : A,B형 간염, 혈당, 간기능 등 각종 혈액검사 2,500명
 - 건강증진교실 운영 : 고혈압, 당뇨, 치매예방 교실 등 12회/360명
 - 시니어건강교실 운영 : 시니어 열린강좌를 통한 건강정보 제공 40회/800명
 - 보건의료서비스 품질향상을 위한 고객만족도 및 수요도 조사 2회

소요예산 : 총 85,274천원 (구비)

응급의료기관을 주기적으로 관리하여 국민이 신뢰할 수 있는 응급의료시설을 제공하고 계절성 질환에 대한 감시체계 운영 및 정보제공으로 국민 건강 보호에 기여 하고자 함

□ 사업목표

- 응급의료기관 및 응급실 운영 의료기관 관리 : 9개소

□ 추진방향

- 보건복지부와 중앙 응급의료센터 합동으로 매년 실시하는 응급의료기관 평가 결과에 대한 조치 강화
- 계절성 질환에 대한 실시간 건강피해 감시 및 대국민 관련 정보제공으로 계절성 질환에 대한 주의 유도

□ 추진개요

- 응급의료기관 및 응급실 운영 의료기관 관리

- 대 상 : 9개소

| 구분 | 전문응급의료센터(1) | 지역응급의료센터(3) | 지역응급의료기관(2) | 응급실운영의료기관(3) |
|-----|-------------|---------------------------|------------------|------------------------|
| 9개소 | 한강성심병원 | 여의도성모병원 성애병원 강남성심병원 | 대림성모병원 명지성모병원 | 영등포병원 충무병원 한강수병원 |

- 주요내용

- 응급의료기관 관리 : 연1회
 - 필수 충족 영역 준수여부(시설, 인력, 장비)
 - 중앙응급의료센터 11월 평가 준용
- 응급실 운영 의료기관 허가기준 준수여부 지도점검 : 연1회
 - 의료기관의 외부에 응급환자 진료기관 표기여부
 - 응급환자 진료공간 확보, 응급병상 구비여부
 - 의사 1명 및 간호사 1명 이상이 24시간 근무여부

- 의료장비가 구비되어 24시간 이용가능 여부
(일반X선 촬영기, 혈액성분 및 화학검사, 동맥혈가스분석, 요성분 분석기)
- 심폐소생술에 필요한 후두경 등 기도삽관장비 구비여부

○ **응급실 기반 계절성 질환(폭염, 한랭) 감시체계 운영**

- 보고기관 : 응급의료기관 6개소 및 응급실 운영의료기관 3개소
- 운영기간

- 폭염 : 2015. 06. 1 ~ 9. 30(4개월)
- 한랭 : 2015. 12. 1 ~ 2016. 2. 28(3개월)

- 방 법

- 응급실 운영의료기관 : 응급실 일일(00:00~24:00) 내원현황을 보건복지부 질병보건 통합시스템입력 : 익일 오전 11시
- 보건소 : 의료기관별 입력독려 및 승인 후 서울시에 보고 : 14시

- 내 용

- 응급실 총 내원환자 수 및 사망자 수
- 계절성 질환자 환자별 사례보고
- 폭염 및 한파질환 관련 예방법, 주의사항, 행동요령 등 대구민 홍보

□ **소요예산 : 비예산**

응급환자 이송자원(구급차)의 체계적인 관리를 통하여 안전하고 신뢰할 수 있는 응급의료 서비스를 제공하고자 함

□ **사업목표**

- 구급차 관리대상 : 26개소 44대

□ **사업개요**

- 구급차 현황 : 26개소 44대

| 구 분 | 병·의원 | 보건소 | 소방서 | 계 |
|-----|----------|--------|--------|----------|
| 통보 | - | 1개소 1대 | 1개소 7대 | 2개소 8대 |
| 신고 | 24개소 30대 | - | - | 24개소 30대 |
| 위탁 | 6개소 6대 | | | 6개소 6대 |
| 총계 | | | | 26개소 44대 |

- 사업기간 : 연 중
- 구급차 지도점검 : 연1회
 - 구급차 신규 신고(통보) 및 변경사항 신고 처리: 수시
 - 구급차 내외관 및 의료장비 등 세부기준 적합여부
 - 산소호흡기, 기도삽관장비, 응급처치함, 간이구조장비 등 보유
 - 구급차의 조명, 전기장치 등 구비여부
 - 구급차 출동시 응급구조사 탑승여부 등 운영기준 적합여부
 - 환자이송의 경우 규정된 요금 준수여부
 - 구급차 출동시 출동기록 유지여부
 - 위탁의 경우 위탁에 대한 기준 및 절차 준수여부

□ **소요예산 : 비예산**

심정지 등 위기상황시 심폐소생술과 병행하여 장비를 적절히 사용할 수 있도록 관리자의 능력을 배양하고 장비가 최적의 상태를 유지할 수 있도록 하여 심장정지 환자의 생존률 향상을 도모하고자 함

사업근거

- 응급의료에 관한 법률 제47조의2

사업목표

- 자동제세동기 관리대상 : 268대

사업내용

- 설치 현황 : 232개소(268대)

| 계 | 공공기관 | 공동주택 | 역사 | 학교 | 경찰서 | 복지시설 | 기타 |
|-----------------|-------------|-------------|-------------|-------------|-------------|-------------|-------------|
| 232개소 (268대) | 31 (49대) | 70 (73대) | 19 (22대) | 43 (43대) | 18 (18대) | 21 (22대) | 30 (41대) |

※ 법정 구비 의무 시설 설치장비 : 34개소 47대

- 공공보건의료기관 : 영등포구 보건소 1개소 5대
- 구급대에서 운영 중인 구급차 : 영등포소방소 1개소 7대
- 500세대 이상 공동주택 : 강변삼성래미안아파트 외 30개소
- 다중이용시설(철도역사) : 영등포역 1개소 4대

○ 정기점검 : 연1회

- 장비의 정상작동 유무
- 장비 관리자 지정 및 비상연락망 기록 유무
- 장비의 1339 등록

○ 교육 및 홍보

- 반상회등을 통한 자동제세동기 위치, 신규장비 신고등 홍보
- 제세동기 관리자 장비 사용법 및 심폐소생술 교육 : 3월

소요예산 : 총1,620천원 (구비)

응급상황 발생시, 가족과 이웃의 생명을 구할 수 있는 1차 구조자로서의 역할을 수행하고 생명의 소중함을 느낄 수 있도록 심폐소생술과 응급처치에 대한 교육을 실시하고자 함

□ 사업목표

- 구조 및 심폐소생술 교육 : 8,800명
- 심폐소생술 홍보 : 4,000명
- 서울시민 CPR서포터즈 등록 : 900명
- 헌혈장려 홍보 : 4,000명

□ 추진방향

- 학교나 가정에서 발생할 수 있는 초동 대처능력 배양
- 각종 행사와 연계한 심폐소생술 홍보 교육 활동 강화

□ 사업개요

- 기 간 : 2015. 3월 ~ 12월
- 심폐소생술 교육 및 홍보 (단위 : 명)

| 구 분 | 대 상 | 목 표 |
|-------------------|---|-------|
| 심폐소생술 교육 | 산업체 직원, 다중시설 근무자, 아파트관리직원 | 2,000 |
| | 어르신 및 희망주민 | 550 |
| | 어린이집 보육교사 | 250 |
| | 법정대상자: 경찰, 보건교사, 철도종사자, 산업안전관리자, 자동제세동기관리자 등 | 1,500 |
| | 초·중·고등학생 | 4,500 |
| | 총계 | 8,800 |
| 심폐소생술 체험관 운영 및 홍보 | | 4,000 |
| 서울시민 CPR 서포터즈 등록 | | 900 |
| 헌혈장려 홍보 | | 4,000 |

□ 소요예산 : 총32,095천원 (구비)

IV. 신규 · 주요투자 사업

| 연 번 | 사 업 명 | 쪽 |
|-----|-------|---|
|-----|-------|---|

① 시니어 건강교실 운영 77

② 마을마당 심폐소생술 교육 78

베이비부머세대 및 지역주민을 대상으로 하는 시니어 열린강좌를 통해 시청각교육 영상 상영 및 실천 가능한 건강정보를 공유함으로써 건강생활 실천의 동기고취와 안정적이고 건강한 노후생활을 대비하는 지역주민의 건강지킴이로서의 역할을 하고자 함

사업목표

- 시니어 열린강좌를 통한 건강정보 제공 : 40회 800명

추진배경

- 시니어 행복발전센터와 협의하여 보건분소 보건교육실을 활용하여 베이비부머세대와 지역주민을 대상으로 매주 금요일 주제별 열린강좌 실시, 건강관리에 대한 최신 건강정보 제공을 목적으로 함

추진방향

- 시니어 행복발전센터 열린강좌 참여자 일차건강관리
- 만성질환이 있는 주민은 혈압체크 등 혈액검사 및 진료상담 안내
- 지역주민의 건강지킴이로서 보건분소의 역할 수행

추진개요

- 기 간 : 2015. 1월 ~ 12월 매주 금요일 10:00~12:00
- 장 소 : 보건분소 보건교육실
- 대 상 : 시니어 행복발전센터 회원 및 지역주민 30명
- 방 법
 - 열린강좌 시작 전·후 시청각 교육영상 상영 및 개별 상담
 - 최신 건강정보 홍보물 배부 및 분소 건강증진교실 운영 홍보
- 홍 보 : 시니어 행복발전센터 소식지 및 홈페이지를 통한 홍보

소요예산 : 비예산

응급의료에 관한 법률 시행령 제26조의2 제1항 응급장비의 구비의무가 있는 500세대 이상 공동주택의 관리사무소를 방문하여 관리 직원, 경비원 등을 대상으로 응급처치 교육을 실시하여 위기의 순간 이웃의 생명을 구할 수 있는 능력을 배양하여 상생하는 마을 공동체 형성에 기여하고자 함

사업목표

- 500세대 이상 공동주택관리사무소 : 30개소 300명

추진개요

- 공동주택현황 : 30개소

| 동명 | 여의동 | 영등포본동 | 영등포동 | 당선동 | 당선2동 | 문래동 | 양평2동 | 신길3동 | 신길4동 | 신길6동 | 신길7동 | 대림3동 | 계 |
|----|-----|-------|------|-----|------|-----|------|------|------|------|------|------|----|
| 대상 | 7 | 1 | 3 | 2 | 4 | 2 | 3 | 1 | 1 | 3 | 1 | 2 | 30 |

○ **사업내용**

- 교육장소 : 500세대이상 공동주택관리사무소 중 희망기관
- 교육대상 : 관리사무소 직원, 아파트부녀회원, 입주자대표회 임원, 경비, 아파트 내 통반장 등 300명
- 교육강사 : 자체강사 및 응급처치 전문기관 위탁교육
- 교육횟수 : 주1회
- 교육내용
 - 응급처치 및 심폐소생술 실습 교육
 - 자동제세동기(AED) 사용법 및 위치 안내
 - 일상생활과 밀접한 생활 속 응급처치교육 실시
 - 개인별 실습교육 위주실시

소요예산 : 비예산