

제189회 구의회 제1차 정례회

2015. 7. 1. ~ 7. 14.

청림 명동포구

2015년 주요업무 보고



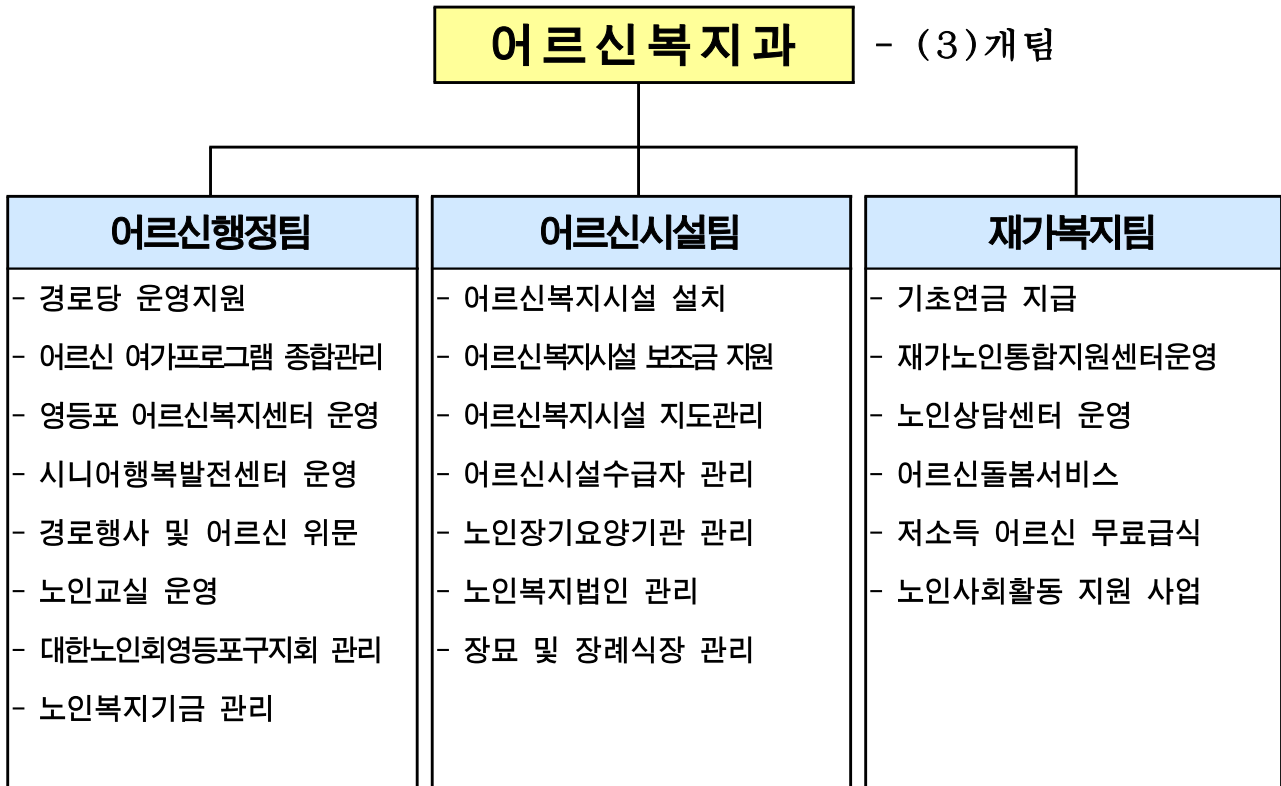
어르신복지과

보고 순서

I . 일반 현황	•••	1
II . 주요업무 추진 실적	•••	3
III . 중점사업 추진 실적	•••	18

I. 일반 현황

1 조직



2 인 력

구 분	계	일 반 직						관 리 운 영 직				별 정 직 · 임 기 제				
		4급	5급	6급	7급	8급	9급	6급	7급	8급	9급	6급	7급	8급	9급	
정 원	14	0	1	5	5	3	0	0	0	0	0	0	0	0	0	0
현 원	14	0	1	3	8	1	1	0	0	0	0	0	0	0	0	0
과부족	0	0	0	△2	3	△2	1	0	0	0	0	0	0	0	0	0

3

주요시설 및 장비

□ 시설물 현황

시설종류	시 설 명	세부종류	소 재 지
노인여가 복지시설	영등포노인종합복지관	노인복지관	도림로 482(문래동)
“	영등포어르신복지센터	노인복지관	도영로22길 36, 4~6층(영등포동)
“	시니어행복발전센터	노인복지관	디지털로 44(대림동) 보건소분소2층
노인의료 복지시설	영등포실버케어센터	노인요양시설	가마산로 514(신길동)
“	영등포노인케어센터	노인요양시설	도림로 482(문래동)
재가노인 복지시설	영등포노인복지센터 병설영등포데이케어센터	주야간보호시설	선유서로34길 10(양평동)
“	영등포노인케어센터 병설엘림데이케어센터	주야간보호시설	도림로 482(문래동)
“	영등포실버케어센터 병설데이케어센터	주야간보호시설	가마산로 514(신길동)
“	영등포노인종합복지관 병설데이케어센터	주야간보호시설	도림로 482(문래동)
“	당산데이케어센터	주야간보호시설	국회대로28길 17(당산동)
“	여의도원광데이케어센터	주야간보호시설	여의대방로68길 15, 3층(여의도동)
“	영등포치매전문데이케어센터	주야간보호시설	당산로29길 9(당산동3가)

4

예 산 현 황

(단위 : 천원)

단위사업명	예 산 액	집 행 액	집 행 율(%)
계	57,536,950	24,854,953	43
어르신여가복지 활성화	1,725,726	687,484	40
어르신복지시설 운영	4,447,541	1,541,469	35
어르신생활안정 강화	51,007,259	22,407,071	44
기본경비	89,748	34,560	39
보전지출	214,498	163,967	76
노인복지기금	52,178	20,402	39

Ⅱ . 주요업무 추진 실적

연 번	사 업 명	쪽
①	경로당 공공성 회복을 위한 활성화 사업	4
②	경로당 운영 지원	5
③	경로행사 지원 및 어르신 위문	6
④	노인교실 운영 지원	7
⑤	시니어행복발전센터 운영	8
⑥	영등포어르신복지센터 운영	9
⑦	어르신 복지시설 운영 및 관리	10
⑧	기초연금 지급	11
⑨	어르신 맞춤형 일자리 사업	12
⑩	도시형 독거노인 지역공동체 “함께살이”사업	13
⑪	재가노인통합센터 운영	14
⑫	노인상담센터 운영	15
⑬	노인돌봄서비스 운영	16
⑭	저소득어르신 무료급식 사업	17

어르신복지증진을 위해 경로당 노후시설을 정비하고 주민과 함께 하는 다양한 프로그램을 제공하여 지역 내 거점 복지 공간 마련

□ 사업개요

- 사업기간 : 1. 1 ~ 12. 31
- 사업내용
 - 경로당 시설 유지·관리 및 물품지원, 어르신정보문화센터 운영
 - 경로당 여가 프로그램 활성화, 독거노인 보호 기능 수행

□ 추진실적

- 경로당 시설개선 및 물품지원
 - 추진내용 : 노후 시설 개·보수(7개소/7,357천원), 노후 물품 교체 등 지원 (59개소/30,489천원)
- 경로당 프로그램 지원
 - 추진내용 : 지역사회 및 유관단체(대한노인회, 노인복지관)와 연계하여 건강·교육·여가 프로그램 제공으로 경로당을 지역 내 어르신복지센터 기능 수행(168개소 30개 프로그램/74,808천원)

□ 향후계획

- 하절기 장마 대비 경로당 시설 방수공사 및 동절기 보일러 공사 등 시행
- 어르신들의 욕구분석·모니터링을 통해 지역주민과 공유 할 수 있는 여가프로그램 지원

□ 기대효과

- 경로당 시설 개·보수 및 노후 물품 교체지원을 통한 기능확충으로 이용 어르신 안전과 편의 증진 및 만족도 제고
- 노인복지 전문프로그램 제공을 통한 지역 내 거점 복지 공간 마련 및 독거노인 보호 장소로 활용

□ 소요예산

(단위:천원)

예산액	집행액	집행율(%)
282,971 (시 59,781 구비 223,190)	121,976 (시 54,836 구비 67,140)	43.1

지역 내 어르신 여가시설인 경로당에 운영비 등 보조금 지원을 통하여 경로당의 원활한 운영 및 활성화를 도모하고자 함

□ 사업개요

- 사업기간 : 1. 1 ~ 12. 31
- 사업내용 : 경로당 운영비, 난방비, 냉방비, 양곡 지원

□ 추진실적

- 지원기준 및 실적 (단위: 천원)

구 분		운 영 비	난 방 비	냉 방 비	양곡	비고
지원개소		172개소	72개소	72개소	172개소	
지원일정		매월 10일경 (연 12회)	1~3,11~12월 (연 5회)	7~8월 (연 2회)	3~5월, 10~12월	
지원기준		면적, 인원, 프로그램 참여율에 따라 차등 지원	면적에 따라 차등 지원	정액 지원	중식 실시, 활성화여부에 따른 지원	
지원 금액	구 립	월 300 ~ 530	월 260 ~ 360	연 100 (50*2회)	총 6포대	
	사 립	일반	월 300		월 260 ~ 300	총 4포대
		아파트	월 300	임대 및 15세대 미만 : 월 260 ~ 300	임대 및 15세대 미만 연 100 (50*2회)	총 3포대
지원실적		264,717	49,440		16,209	

□ 향후계획

- 경로당 월 운영비, 여름철 냉방비, 하반기 양곡 및 동절기 난방비 지원

□ 기대효과

- 경로당 운영 효율성 제고로 어르신 편의 증진 및 여가문화 활성화 도모

□ 소요예산

(단위:천원)

예 산 액	집 행 액	집행율(%)
763,320 (국 8,200 시 340,112 구비 415,008)	330,367 (국2,438 시159,576 구비168,353)	43.2

어르신 여가시설 및 관련 단체 주최 행사지원을 통해 경로효친 사상을 드높이고, 노인의 날(10.2) 기념식 지원 및 경로의 달(10월) 위문계획을 마련 어르신들의 노고에 감사드리고자 함

□ 사업개요

- 사업기간 : 연중실시
- 지원대상 : 65세 이상 어르신, 경로당 및 노인교실 등
- 사업내용 : 100세이상 어르신 위문 및 부양가족 효행장려금 지급, 노인여가복지 시설 위문, 노인의 날 기념식 지원, 경로의 달 동별 어르신 위문

□ 추진실적

- 신길3동 구립 경로당 및 새생활장수노인대학 제39주년 창립 기념식 지원
- 영등포구 효천회 제17회 “할아버지, 할머니 사랑해요” 잔치 지원
- 제23회 영등포구 노인대학 연합문화예술제 행사 지원

□ 향후계획

- 노인의 날 기념식 개최(10.2)
 - 내용 : 기념식, 유공자 표창, 문화예술제 등
- 경로의 달 기념 동별 어르신 위문
 - 내용 : 동별 계획에 의거 경로행사 추진 및 위문품 제공
 - 예산 : 60,000천원(동별 노인인구 대비 예산범위 내 차등지원)
- 관내 거주 100세 이상 어르신 위문 및 부양가족 효행장려금 지급
 - 100세 이상 어르신 위문금 100천원(※ 100세 어르신 장수지팡이 별도 지급)
 - 100세 이상 어르신 부양자 : 효행장려금 200천원
- 노인여가복지시설 등 위문금 지급
 - 대한노인회 영등포구지회 200천원/경로당(172개) 및 노인교실(27개) 50천원
- 어르신 관련 행사지원
 - 영등포구 어르신 문화예술제, 서울시연합회 어르신체육대회 등

□ 소요예산

(단위:천원)

예산액	집행액	집행율(%)
88,725(구비 100%)	1,716	1.9

어르신에게 건전한 여가문화와 배움의 기회 제공을 통한 자아실현 및 사회활동 참여욕구를 충족시켜 활기찬 노후생활을 보장하고자 함

사업개요

- 기 간 : 1.1 ~ 12.31
- 대 상 : 관내노인교실 32개소
- 지원내용 : 프로그램 강사료 및 교재비
- 지원기준(월)
 - 주1회 이상 3회미만 운영 : 200,000원
 - 주3회 이상 6회미만 운영 : 400,000원
 - 주6회 이상 운영, 프로그램 14종목 이상 : 900,000원
 - 구립신길3동 새생활장수노인교실 공공운영비 지원 : 600,000원
 - 방학 및 휴지 기간 운영비 지원 제외

추진실적

- 월별 운영비 지원 (26개소, 휴지 등 6개소 제외) 및 정산 검사
- 운영 보조금을 지원하여 다양한 프로그램 제공기회 부여
 - 프로그램 종류 : 건강강좌, 노래, 체조, 웃음치료, 한글, 교양강좌 등

향후계획

- 보조금 적정 지원을 통해 노인교실 프로그램 활성화 유도
- 보조금 집행, 시설 및 프로그램 운영전반에 대한 지도·점검

소요예산

(단위:천원)

예 산 액	집 행 액	집행율(%)
81,370(구비 100%)	30,370	37.3

베이비부머세대 은퇴 등 급증하는 신노년층 등장에 대비하여 사회공헌, 창업 및 재취업 등의 프로그램을 운영함으로써 제2의 인생설계 및 사회참여를 지원하고자 함

□ 사업개요

- 위 치 : 디지털로 441(대림1동 보건소 분소 2층)
- 시설규모 : 프로그램실 2개소 및 휴게 공간 (231㎡)
- 이용대상 : 관내 베이비부머 세대 중심의 신 노년층 (만50세 ~ 64세)
- 회원제 / 연중 접수
- 운영방법 : 구립영등포노인종합복지관 지정 위탁 운영
- 주요사업 : 제2의 인생설계, 재취업, 사회참여, 여가생활 지원 등의 프로그램 운영 및 상담

□ 추진실적

- 운영현황

구 분	회 원 수	프로그램 현황	
		개설 수	참여 인원
실 적	632명	4개 분야 18개	192명

- 프로그램별 참여 인원
 - 제2의 직업찾기(2개 프로그램) 15명 참여
 - 제2의 인생설계(4개 프로그램) 30명 참여
 - 건강한 여가생활(6개 프로그램) 80명 참여
 - 특별, 특화프로그램(6개) 67명 참여

□ 향후계획

- 특화프로그램 “우리동네 영쌤” (강사 양성과정) 운영 활성화
- 성인 문해, 스마트폰/정보화, 재능 나눔, 영어동화 구연

□ 기대효과

- 신노인 인구, 베이비부머세대의 제2의 인생설계 및 사회참여 지원
- 사회공헌, 창업, 재취업 등의 다양한 프로그램 운영을 통한 행복한 노후생활 지원

□ 소요예산

(단위:천원)

예 산 액	집 행 액	집행율(%)
90,000(구비 100%)	45,000	50.0

지역 밀착형 소규모 어르신복지센터 운영으로 어르신들의 사회참여 활동과 건강증진 등 복지증진에 필요한 서비스의 체계적인 지원을 통해 수준 높은 복지서비스를 제공하고자 함

□ 사업개요

- 시설현황
 - 위 치 : 도영로 22길 36(영등포동 645-20)
 - 규 모 : 대지 430㎡, 연면적 638.13㎡(4층~6층)
 - 주요시설 : 프로그램실, 건강증진실, 물리치료실 등
- 이용대상 : 관내 만 50세 이상 주민 및 어르신 (회원제 / 연중 접수)
- 운영방법 : 구립영등포노인종합복지관 분관으로 운영
- 주요사업 : 평생교육사업, 건강증진사업, 의료재활사업, 자원봉사

□ 추진실적

- 운영현황

구 분	회 원 수	프로그램 현황	
		개설 수	참여 인원
실 적	726명	4개 분야 33개	10,044명

- 프로그램별 참여 인원
 - 취미여가 프로그램 : 12개 (노래교실, 연필스케치, 탁구교실 등) 317명 참여
 - 교육 프로그램 : 3개 (영어기초, 한국사탐구 등) 49명 참여
 - 정보화교육 프로그램 : 9개 (스마트폰활용 등) 66명 참여
 - 맞춤형 운동처방 및 지도 : 9개 9,612명 참여

□ 향후계획

- 시니어행복발전센터와 유기적 협조를 통해 베이비부머 세대의 재능나눔 활동기회 제공

□ 기대효과

- 어르신의 다양한 복지수요에 대응하는 체계적이고 전문적인 복지서비스 제공

□ 소요예산

(단위:천원)

예 산 액	집 행 액	집행율(%)
228,646 (구비 100%)	131,892	57.7

고령화 사회를 맞아 어르신들의 건전한 여가선용과 요보호 어르신들에게 일상생활 서비스 등을 제공하는 복지시설의 기능을 다양화하고 전문화 하여 어르신들의 삶의 질 향상을 도모하고자 함.

□ 사업개요

- 시설현황 : 107개소

(단위:개소/명/천원)

구 분		시설수	이용인원	보조금액	주요시설
계		107	3,011	4,223,703	
복지 시설	여가복지	1	1,600/일	1,463,277	노인종합복지관
	의료복지	22	416	1,153,616	노인요양시설 노인요양공동생활가정
	재가복지	9	175	451,040	주야간보호시설(데이케어센터)
재가장기요양기관		75	820	1,155,770	재가장기요양시설

- 주요내용 : 시설운영 및 관리, 지도점검, 장기요양보험 급여지원 등

□ 추진실적

- 시설별 운영보조금, 기능보강비 등 지원 : 2회(1~2분기)
- 시설별 안전 및 지도점검 실시 : 169개소
- 인권옴부즈맨, 시설 모니터링, 시설종사자 교육 실시 등 : 1회 3개 시설
- 장기요양기관 국민건강보험공단 지도점검 실시 : 1회 5개 기관

□ 향후계획

- 시설운영비 지원 및 정산검사 등 실시 : 3 ~ 4분기
- 우기, 추석절, 동절기 등 대비 안전점검 실시 : 3 ~ 4분기

□ 소요예산

(단위:천원)

예산액	집행액	집행율 (%)
4,223,703 (국 260,866 시 2,162,842 구비 1,799,995)	2,683,615 (국 175,344 시 1,412,590 구비 1,095,681)	63.5

자녀의 양육과 사회발전에 기여한 노인에게 기초연금을 지급하여 노후의 생활안정을 지원함과 아울러 노인복지서비스 증진을 도모하고자 함.

□ 사업개요

- 대 상 : 만65세 이상 소득하위 70% 선정기준액 이하인 자
 - ※ 선정기준액 : 노인단독 93만원이하, 노인부부 148만 8천원 이하
- 급여수준 : 국민연금액과 소득·재산정도에 따라 차등 지급
- 지급액 : 단독 수급 20,000~202,600원/ 부부 수급 40,000~322,080원
- 지급시기 : 신청월 이후 만65세 생일이 속한 달부터 매월 25일 지급

□ 추진실적

- 지급인원 : 월평균 22,108명 /누적 110,540명
 - 월지급인원 증가수 : 120명 5.31기준

노인인구수	연금수급자	연금미수급자	수급률
50,225명	22,319명	27,906명	44.4%

- 기초연금 부당이득 환수실적
 - 실 적 : 150건 중 143건 환수 (95%)
 - 부당수급발생액 13,362천원 → 환수액 : 10,128천원

□ 향후계획

- 신규 및 선정 가능 대상자 적극 발굴로 누락자 발생 예방
 - 만 65세 도래자 사전 신청 안내
 - 탈락자중 소득재산의 감소로 수급가능성이 있는 대상자 재신청 안내
- 중점관리대상자 및 부당이득환수 대상자 관리 철저히 환수율 제고

□ 소요예산

(단위:천원)

예산액	집행액	집행율(%)
44,827,669 (국34,287,695 시7,347,363 구비3,192,611)	20,438,658 (국14,306,640 시3,065,709 구비3,066,309)	45.6

일하기를 희망하는 어르신에게 맞춤형 일자리를 공급하여 소득창출 및 사회 참여의 기회를 제공하고, 어르신들의 건강한 노후생활 보장 및 삶의 질 향상을 도모하고자 함

□ 사업개요

- 추진기간 : 2월 ~12월
- 참여대상 : 만 65세 이상 기초연금수급자
 - 사업에 따라 예외적으로 60~64세, 기초연금 미수급자도 참여 가능

□ 추진실적

- 노인사회활동지원(일자리)사업
 - 사업량 확대 : 44개사업 2,000명 → 46개 사업 2,292명
 - 연중사업(전국형12개월) 확대 운영 : 170개 → 240개
 - 신규사업 확대 추진 : 6개 사업단 225개 신규 추진
 - 클린하우스정거장 청결관리사업, 꽃할매네 주먹밥&찬, 노노교육강사파견 사업 등
- 어르신 지역 맞춤 봉사대
 - 참여인원 : 월 평균 100명
 - 사업수행기관 : 관내 14개 동주민센터
- 경로당 도우미 운영
 - 참여인원 : 월 평균 157명 (경로당 127개소)
 - 사업수행기관 : (사)대한노인회 영등포구지회

□ 향후계획

- 지역사회 맞춤형 양질의 어르신일자리 개발 및 지원
- 보다 많은 어르신에게 오랜기간 사회활동(일자리)참여 기회 제공

□ 기대효과

- 지속적인 사회참여 기회 제공 및 소득창출로 건강한 노후 생활 보장

□ 소요예산

(단위:천원)

예 산 액	집 행 액	집행율(%)
4,320,038 (국1,216,176 시1,418,872 구비1,684,990)	1,208,252 (국 357,993 시 417,659 구비 432,600)	28.0

2008년 전국 최초 대도시형 독거노인보호체계사업으로 “밀알돌보미”를 육성하여 독거노인을 돌보는 공동체 형성. 2015년 지역 나눔 마을 공동체형성을 목표로 지역 전체가 어르신을 돌보는 폭넓은 지원체계 구축

□ 사업개요

- 수행주체 : 영등포노인종합복지관 (재가노인통합지원센터)
- 돌봄지역 : 17개동 36개팀 (18개팀 확대), 나눔마을공동체 5개동 시범실시
- 사업대상
 - 밀알 : 사회적 활동이 가능하고 건강한 60~70대 독거노인 180명 (돌봄수혜대상 900명)
 - 함께나눔가게 : 재능기부 및 공동체 거점기관으로 나눔활동 제공
 - 함께나눔이웃 : 지역사회 취약노인 발굴 및 나눔활동이 가능한 주민

□ 추진실적

- 밀알공동체 : 19개 → 36개 확대 조직
- 밀알공동체 활동 교육 실시 (2회 100명)
- 함께나눔가게, 함께나눔이웃 모집, 홍보활동

□ 향후계획

- 밀알 활동 지원을 위한 자조 프로그램 운영 - 월 4회
- 자원봉사활동 지원 - 정기방문, 안전확인, 친목도모 활동 실시
- 계절별 공동프로젝트 추진 - 대청소, 해충예방, 나들이, 겨울나기 등
- 나눔마을 형성을 위한 함께나눔가게, 함께돌봄이웃 모집 및 공동체 활동 교육

□ 기대효과

- 스스로 돕는 새로운 노인보호체계를 통한 독거노인의 긍정적 자립
- 지역 캠페인을 통해 마을공동체로서 지역이 어르신을 보듬고 돌보는 분위기 조성
- 전통적 가족 친화 경로효친 사상에서 사회적 경로효친 사상으로 변화 발전된 『新경로효친 사상』 구현

□ 소요예산

(단위:천원)

예산액	집행액	집행율(%)
83,500 (구비100%)	35,010	41.9

재가노인을 대상으로 개별 실태와 욕구에 맞는 서비스를 지원하고 이중수혜 차단 및 수혜대상자 확대를 위한 독거노인중심의 One-Stop지원센터 사업을 재가서비스 지원관리로 확대하여 통합 관리함으로써 사업의 질과 효율성 증대를 도모함

※ 서울시 최초 지역사회중심 노인돌봄체계 구축 : 자치구 재가노인서비스 협력 체계 권장안으로 선정

□ 사업개요

- 총괄운영기관 : 영등포노인종합복지관
- 책임사례기관 : 영등포노인종합복지관(7개동), 영등포노인복지센터(5개동), 신길종합사회복지관(3개동), 영등포종합사회복지관(3개동)
- 서비스 제공절차 및 내용



□ 추진실적

- 민과 관의 역할분담을 통한 확고한 지역사회중심 노인안전망 체계 운영
- 재가노인 통합서비스 관리체계 구축을 통한 이중수혜 차단 및 서비스 누락자 발굴로 수혜 대상 확대
- 전문특화사업 추진 - 어르신 건강UP 사업(700명)

□ 향후계획

- 기관 책임지역 관리 강화 및 서비스 대상자 신규 발굴
- 효율적 사례관리를 위한 영등포재가노인통합시스템 활성화 및 정비
- 사각지대 해소를 위한 전문프로그램 운영

□ 기대효과

- 지역사회 내 재가노인 통합관리체계구축으로 기초안전망 강화
- 통합된 DB를 통한 기관 간 자원 공유 및 효율적 자원 배분
- 위기·긴급지원 기금 운영으로 공적서비스의 한계 극복
- 재가노인의 기초사회안전망 구축으로 고독사 없는 영등포구 구현

□ 소요예산

(단위:천원)

예산액	집행액	집행율(%)
22,500 (구비100%)	5,720	25.4

고령화 사회를 맞아 노인들의 상대적 소외감, 우울증, 가족갈등 및 재산관리 등 노인세대에 특화된 문제들을 상담해 주고 문제해결을 지원함으로써 사회문제를 사전 예방하고 노후의 행복한 삶의 기반 조성을 지원하고자 함

□ 사업개요

- 위 치 : 영등포로 42길 21-9 (대한노인회 영등포구지회 3층)
- 운영기관 : 대한노인회 영등포구지회
- 운영인력 : 직원 2명, 자원봉사자 100명
- 상담분야 : 노인상담사 방문상담, 노인의 고독, 재산관리 등 법률문제, 가족 갈등 문제 등
- 상담방법 : 방문, 전화, 단체상담 등

□ 추진실적

- 지역자원연계사업(국민행복재단 5,000만원 후원) - 건강UP사업 추진
- 생태나누리(나들이행사) 사업 진행(40명)
- 노인상담사 상담 활동 내역

합계(건)	노인상담사 상담 활동				
	노노상담	방문상담	쪽방상담	집단상담	전화상담
3,047	888	778	487	171	723

□ 향후계획

- 요일별 전문 맞춤 상담사업 추진(' 15.06 ~ 계속)
- 복지 사각지대 발굴을 통한 1:1 맞춤형 상담 지원
- 노인상담자원봉사자 발굴을 위한 전문교육 실시 (150명)

□ 기대효과

- 전문적 상담을 통한 정서적 심리적 부담감 해소 및 노인문제 예방
- 수혜적·문제해결형 복지에서 사전 예방형·보편적 복지
- 영등포구 노인복지의 기초안전망 역할 수행

□ 소요예산

(단위:천원)

예산액	집행액	집행율(%)
77,372 (구비100%)	39,164	50.6

혼자 힘으로 일상생활을 영위하기 어려운 저소득 독거어르신에게 욕구에 따른 맞춤형 복지서비스를 제공하여 안전한 노후생활을 보장하고 사각지대 발생을 예방하고자 함

□ 사업개요

- 추진근거 : 노인복지법 제27조2(홀로 사는 노인에 대한 지원)
- 노인돌봄기본서비스
 - 대 상 : 재가서비스 불필요 독거어르신
 - 내 용 : 정기적 가정방문, 유선안부확인, 생활교육 및 욕구에 맞춘 서비스 연계
- 노인돌봄종합서비스
 - 대 상 : 장기요양등급외 A,B자(가구평균소득150%이내), 장애1~3등급자(차상위계층)
 - 내 용 : 방문서비스(가사·간병), 주간보호서비스(기능회복,급식 등)
 - 이용자부담 : 무료~64,000원(바우처 제공)

□ 추진실적

- 노인돌봄기본서비스 대상자 929명
 - 방문 20,931건, 안부전화 40,546건, 생활교육 230건/1,174명, 서비스연계 4,113건/11,539명
- 노인돌봄종합서비스 이용자 57명

□ 향후계획

- 노인돌봄서비스 매월 추가조사 실시
 - 만65세이상 도래자 및 전입자, 현황조사 부재자에 대해 매월 추가조사 실시

□ 소요예산

(단위:천원)

예 산 액	집 행 액	집행율(%)
625,936 (국320,264 시160,132 구비145,540)	255,121 (국127,561 시63,780 구비63,780)	40.8

가정형편이 어렵거나 부득이한 사정으로 식사를 거를 우려가 있는 어르신에게 경로식당, 식사배달 및 밀반찬배달 서비스를 제공하여 기본적 생계를 보장함과 아울러 복지사각지대를 해소함으로써 노인복지서비스 향상 도모

□ 사업개요

- 추진근거 : 노인복지법 제4조(보건복지증진의 책임)
- 추진기간 : 연 중
- 추진내용 : 만65세이상(경로식당은 만60세) 결식우려 어르신에게 거동 불편여부에 따른 경로식당 운영 및 도시락, 밀반찬 배달
- 수행기관 : 영등포노인종합복지관, 신길종합사회복지관, 영등포노인복지센터, 영등포종합사회복지관, 도림교회, 대길사회복지재단, 흰돌교회, 남서울교회(총8개소)

□ 추진실적

- 경로식당 (수행기관 6개소) : 수혜인원 515명
 - 기 준 : 1식 2,800원, 월 26회 / 특식비 1식 4,000원 (연7회)
- 도시락배달(수행기관 4개소) : 수혜인원 196명
 - 기 준 : 1식 2,800원, 365일 / 특식비 1식 4,000원(연7회)
- 밀반찬 배달(수행기관 5개소) : 수혜인원 229명
 - 기 준 : 1식 3,500원, 주2회 / 특식비 1식 4,000원(연7회)

□ 향후계획

- 경로식당 및 식사배달 수혜대상 연중 계속지원 추진
- 수요조사 및 욕구과약을 통한 수요자 맞춤형 무료급식사업 운영

□ 소요예산

(단위:천원)

예산액	집행액	집행율(%)
843,918 (시741,840 구비102,078)	328,505 (시 312,601 구비 15,904)	38.9

Ⅲ . 중점사업 추진 실적

1 | 경로당 시설개선을 통한 어르신 여가 공간 확충

어르신행정팀

고령화에 따른 선제적 대응으로 지역밀착형 여가공간 설치 및 운영을 통해 어르신 및 지역주민을 위한 전문 여가 프로그램을 제공하고자 함

□ 사업개요

- 기 간 : 2015.01.~ 09.
- 대 상 : 구립 대림3경로당 지하1층, 지상1층
- 면 적 : 145.94㎡ (지하 78.97㎡, 지상 41.17㎡, 주차장 25.8㎡)
- 용 도
 - 어르신, 베이비부머 및 지역주민을 위한 여가 및 건강프로그램 운영
 - 지역주민 모임 및 커뮤니티공간으로 활용
- 방 법 : 내부 시설개선 후 프로그램실과 커뮤니티실 조성

□ 추진실적

- 공간 활용 및 프로그램운영 의견수렴 및 협의 : '15.02.~4월
- 대림3동 경로당 시설개선 계획 수립 : '15.05월

□ 향후계획

- 설계 및 공사 시행 : '15.06.~ 08월
- 시설 개관 및 운영 : '15.09월

□ 기대효과

- 생산적인 노후생활을 지원하는 여가복지기능 강화로 경로당의 공공성 확대
- 주민 커뮤니티 공간제공으로 세대 간 소통과 공유로 지역사회 화합에 기여

□ 소요예산

(단위:천원)

예산액	집행액	집행율(%)
49,000(구비 100%)	-	-

고령화 사회를 맞아 어르신들의 여가·건강관리 등 다양한 복지 욕구에 부응하고 1.3세대가 함께 이용하는 지역밀착형 복합시설인 여의도 복지센터 건립으로 수준 높은 복지서비스를 제공하고자 함.

□ 사업개요

- 위 치 : 여의도동 56-1(자매근린공원 옆)
- 규 모 : 대지 1,159㎡, 건물 3,730.41㎡, 지하2층~지상4층
- 사업기간 : 2012년 ~ 2015년
- 총사업비 : 9,816백만원(국비238 사비2,622 특별교부금 3,700 구비3,256)
- 주요시설 : 어르신복지관, 어린이집, 인생이모작지원센터 등 복합시설

□ 추진실적(계속사업)

- 여의도 복지센터 건립 기본계획 수립 : '12.3월
- 설계공모 및 설계용역 시행, 준공 : '13.3 ~ 12월
- 서울시 계약심사 및 공사 발주 : '13.12월
- 공사 착공 : '14.9월
- 건립 공정율 : 40% ('15.5월말 기준)

□ 향후계획

- 위탁법인 모집 공고 및 심의, 선정 : '15.6 ~ 9월
- 공사 준공 : '15.12월
- 시설 개관 : '16.3월

□ 소요예산

(단위:천원)

예 산 액	집 행 액	집행율(%)
1,844,339 (시500,000 특교673,791 구비670,548)	998,414 (시494,726 특교133,160 구비370,528)	54.1

※ 이월예산 포함

노인인구 및 노인성질환자 증가로 장기요양대상자가 확대됨에 따라 노인의료 복지 시설인 노인요양시설을 확충하여 어르신들에게 일상생활에 불편함이 없이 생활하고 안정된 노후를 제공하고자 구립노인요양시설을 증축하고자 함.

□ 사업개요

- 시설구분 : 노인의료복지시설 - 노인요양시설, 주야간보호시설
- 위 치 : 도림로 482(문래동3가 76-2)
- 사업기간 : 2015.01.~12.
- 시설현황 : 대지 1,337㎡, 건물 3,052.35㎡, 지하1층~지상3층
- 총사업비 : 4,238백만원(국비 975 시비 975 구비 2,288)
- 증축규모 : 4개층 1,437.50㎡, 정원증가 60명
- 장비보강 : 전동침대, 물리치료장비 등 100종 1,489점

□ 추진실적

- 영등포노인케어센터 시설 증축 기본계획 수립 : ' 14.4월
- 기능보강 사업 국·시비 지원 요청 및 예산 확보 : ' 14.8 ~ 10월
- 증축관련 건축자문단 구성 및 운영 : ' 15.5 ~ 6월
 - 자문단구성 : 위원7명 (민간전문가4명, 공무원3명)
 - 자문회의 2회 개최, 자문단 의견 수합

□ 향후계획

- 건축설계용역 발주 및 준공 : ' 15.7 ~ 12월
- 시설입소자 전원조치 : ' 15.12 ~ ' 16.1월
- 건축공사발주 및 준공 : ' 16.1 ~ ' 16.10월

□ 소요예산

(단위:천원)

예 산 액	집 행 액	집행율(%)
2,105,747 (국975,000 시975,000 구비155,747)	-	-

4

구립영등포치매전문데이케어센터 설치 운영 어르신시설팀

노령 인구 증가, 장기요양등급 확대, 치매특별등급 신설 등에 따라 주·야간 보호 서비스 이용자 증가에 대비한 전문적인 재가노인복지시설 확충으로 어르신들의 삶의 질 향상 및 노령화 사회에 적극적으로 대응하고자 함.

□ 사업개요

- 시설명 : 구립영등포치매전문데이케어센터(주·야간보호시설)
- 위치 : 당산로29길 9, 5층(구 청소과 사무실)
- 사업기간 : 2015.01.~2019.12(5년)
- 운영법인 : 윤희복지재단(성애병원 복지법인)
- 시설면적 : 452.31㎡(데이케어센터 352.31㎡, 휴게실 100㎡)
- 이용정원 : 44명(치매 4~5등급 우선 입소)
- 총사업비 : 227백만원(시비 100, 법인부담 100, 시설운영 27)

□ 추진실적

- 치매전문데이케어센터 설치 기본계획 수립 : '14.7월
- 시설운영 수탁법인 선정 : '14.10월
- 타지역 우수시설 벤치마킹 실시 : 2회, 2개소/10명
- 리모델링공사 설계 용역 발주 및 준공 : '15.1 ~ 2월
- 리모델링 공사 착공 및 준공 : '15.3 ~ 4월
- 구립영등포치매전문데이케어센터 시설 인가 및 개원 : '15.5월
- 언론보도 : TV, 일간신문 등에 5회 약 80여건 보도

□ 향후계획

- 서울시 인증 데이케어센터 신청 : '15. 8월 예정

□ 소요예산

(단위:천원)

예산액	집행액	집행율(%)
227,442 (시100,000 구비27,442 법인부담 100,000)	222,343 (시100,000 구비22,343 법인부담 100,000)	97.8

어르신들의 깊은 손맛을 통해 건강한 주먹밥과 밑반찬을 제조하여 주변 학생과 맞벌이부부 및 직장인 등에게 판매함으로써 안전한 먹거리를 제공하고, 어르신에게 일할 수 있는 기회 제공으로 노인사회활동지원 (일자리)사업 활성화를 도모하고자 함

□ 사업개요

○ 사업장 현황

- 위 치 : 선유서로 59, 101호(양평동2가, 힘멜하임오피스텔) 관악고 앞
- 시설현황 : 지상1층, 23.39㎡ (7평)

○ 추진방법 : 신규 제조판매형 노인사회활동지원(일자리)사업으로 추진

○ 사업규모 : 1개 사업단, 18명(전담인력 1명, 어르신 17명)

○ 사업내용 : 주먹밥, 밑반찬, 일품요리 등 제조 및 판매

○ 수행과정 : 재료손질 → 조리 → 제품제조 → 제품포장 → 제품판매

□ 추진실적

○ 사업위탁 및 사업승인 : ' 15.3 ~ 4월 (보건복지부 최종 사업심사 및 승인)

○ 사업장 설치 : ' 15.5 ~ 6월

- 시설공사(천정,바닥,수도 등) 및 장비구매(조리대, 냉장고 등)

○ 영업신고(휴게음식점) 및 사업자등록 완료: ' 15.6월

○ 어르신 일자리 참여자 모집 및 선발 : ' 15.5 ~ 6월

○ 시식회 및 사업장 운영 개시 : ' 15.6.25

□ 향후계획

○ 구청 가정의날 일품찬 주문·배달 서비스 제공

○ 2차메뉴(건강도시락, 아동급식도시락, 밑반찬)사업 확대

□ 소요예산

(단위:천원)

예산액	집행액	집행율(%)
40,920(구비100%)	40,920	100