

제218회 구의회 제2차 정례회

2019. 11. 20. ~ 12. 23.



2019년 주요업무 보고



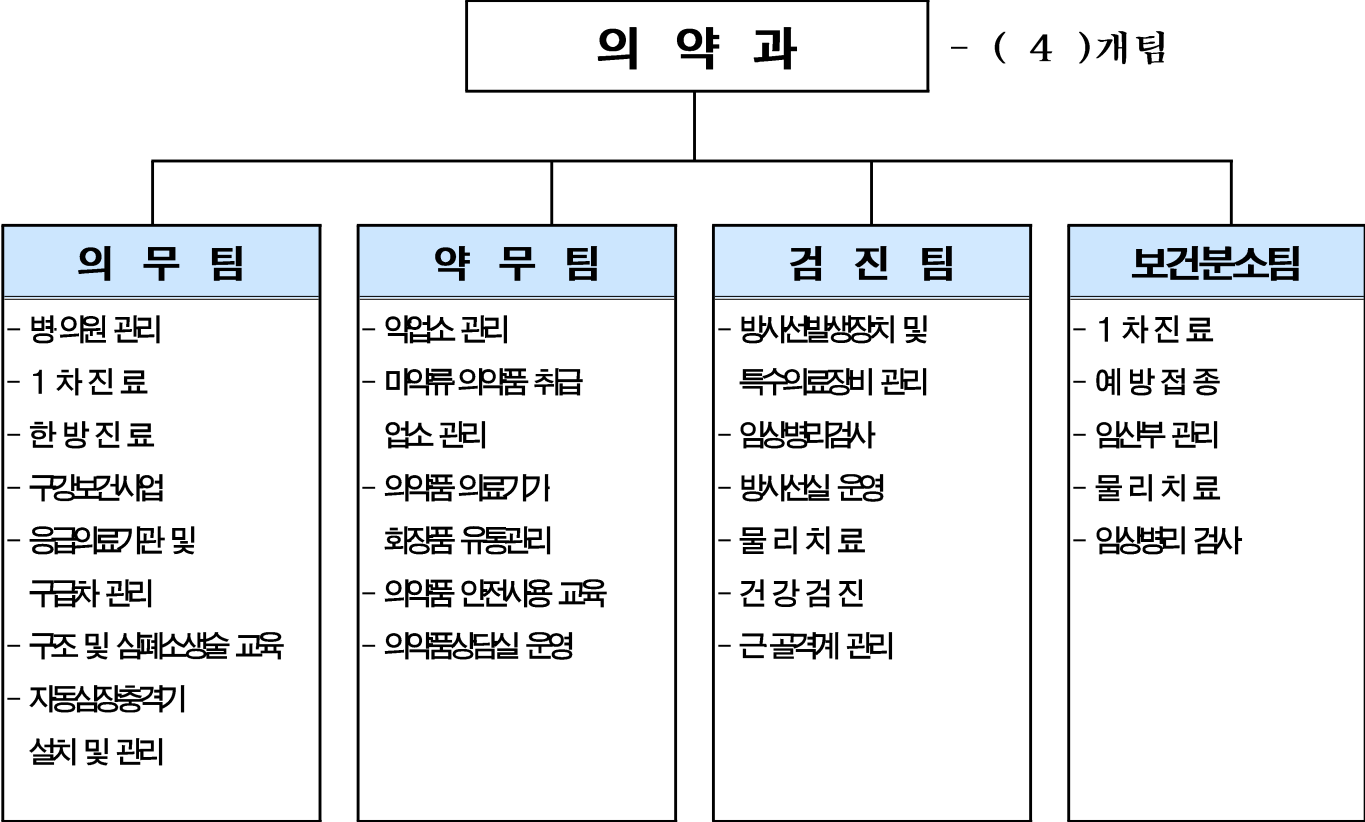
의 약 과

보고 순서

I . 일반 현황	· · · 1
II . 주요업무 추진실적	· · · 3
III . 2020년 주요업무 추진계획	· · · 29
IV . 신규·중점 추진사업	· · · 48

I . 일반현황

1 조 직



2 인 력

구 분	계	일 반 직						관 리 운 영 직				별 정 직 · 임 기 제			
		4급	5급	6급	7급	8급	9급	6급	7급	8급	9급	6급	7급	8급	9급
정 원	31	-	1	4	14	9	2	-	-	-	-	-	-	-	1
현 원	30	-	1	11	8	8	1	-	-	-	-	-	-	-	1
과부족	△ 1	-	-	7	△ 6	△ 1	△ 1	-	-	-	-	-	-	-	-

3 주요시설 및 장비

구분	명칭	현황	비고
시설	보건분소	디지털로 441(대림동)	보건분소팀
장비	의료장비	85종 106대	해당진료실

4 예산현황

(단위: 천원)

단위사업명	예산액	집행액		집행률(%) (10.31.기준)
		10.31.기준	12.31.까지	
계	1,228,368	979,215	1,195,368	80
신뢰받는 의무행정 서비스	80,785	68,878	80,785	85
구민 구강건강 관리 강화	218,124	176,348	218,124	81
안전한 약무행정 서비스	59,711	42,131	59,711	71
안전한 의료환경, 신뢰받는 검진	556,161	452,053	556,161	81
지역중심 보건분소 운영	120,096	96,612	110,016	80
기본경비	181,461	132,093	158,541	73
보전지출	12,030	11,100	12,030	92

Ⅱ. 주요업무 추진실적

연번	사 업 명	쪽
①	의료기관 관리	4
②	보건의료분야 재난대비 관리 대책	6
③	「4분의 기적, 생명지킴이」 구조 및 심폐소생술 사업	7
④	응급의료기관 관리	8
⑤	응급환자 이송 구급차 관리	9
⑥	건강백세를 위한 1차진료 서비스	10
⑦	건강증진을 위한 한방진료 서비스	11
⑧	구강보건교육 및 검진	12
⑨	구강보건 통합건강증진 사업	13
⑩	학생 및 아동 치과주치의사업	14
⑪	약업소 및 마약류 취급업소 관리	15
⑫	의약품 등의 안전한 유통체계 구축	17
⑬	의약품 안전사용 프로젝트	18
⑭	의약품 조제 및 관리	19
⑮	의료용 방사선 안전관리 사업	20
⑯	맞춤형 건강검진사업	22
⑰	건강한 척추관리사업	24
⑱	질병예방을 위한 의료지원사업	25
⑲	「주민 건강지킴이」 보건분소 의료서비스	26
⑳	보건교육실을 활용한 건강증진교실 운영	27
㉑	어린이 양치교육 확대	28

의료기관에 대해 법률을 준수하도록 지도·감독하고 일회용주사기 재사용 및 내시경 의료기기 등 각종 의료기기 소독사용 여부를 수시로 점검·관리하여 국민이 신뢰할 수 있는 안전한 의료환경을 구축하고자 함

□ 사업개요

○ 의료업소 관리

계	병원급	의원	치과의원	한의원	안경업소	치과기공소	안마원 안마시술소
940	30	346	235	148	99	74	8

○ 의료업소 자율점검 및 기획점검 실시

- 자율점검: 연 1회
- 기획점검: 자율점검 분석 후 기획점검이 필요한 의료기관 대상
(전년도 의료법 위반 행정처분대상 및 민원발생 의료기관)

○ 민원발생 의료기관 집중관리

□ 주요 추진실적

○ 의료업소 인·허가 및 진정민원 처리

구 분	위반업소 행정처분내역						인·허가 처리	진정민원 처리
	계	고발	경고	시정명령	자격정지	직권폐업		
의료업소	27	1	1	19	-	6	277	247

○ 의료기관 국가안전대진단 실시

내 용	목 표	실 적	진도(%)
스프링클러 미설치기관 (100병상 이하 병원급)	5개소	5개소 (의료, 건축, 소방, 가스, 전기분야)	100
요양병원	12개소	12개소 (의료, 건축, 소방, 가스, 전기분야)	100

- 점검결과: 시정지도[소방분야 위반 - 3개소(조치완료)]

○ 의료업소 자율점검 및 기획점검 실시

내 용	목 표	실 적	진도(%)
의료업소 자율점검	932개소	898개소	96
의료업소 기획점검	59개소	59개소	100

○ 안마시술소, 안마원 입회점검

내 용	목 표	실 적	진도(%)
안마원	7개소/2회	7개소/1회	50
안마시술소	2개소/2회	2개소/1회	50

□ 향후계획

○ 안마시술소, 안마원 입회점검

- 기 간: 11월 중
- 대 상: 총 8개소(안마시술소 2개소, 안마원 6개소)
- 내 용: 안마사에 관한 규칙에 따른 시설 기준 준수여부 등

□ 예산현황

(단위: 천원)

예 산 액	집 행 액	집행률(%)
3,300(구비)	2,600(구비)	79

각종 재난 및 다수의 사상자 발생 대비 신속하고 유기적인 대응 역량을 강화하고 현장 임무수행 효율성을 증진하고자 보건소 신속대응반 등 기능반 정비 및 교육 활성화를 통해 재난관리 대책에 만전을 기하고자 함

□ 사업개요

- 기 간: 연중
- 근 거: 재난 및 안전관리 기본법, 응급의료에 관한 법률 제18조, 보건복지부 재난응급의료 비상대응매뉴얼(2016.1)

□ 추진실적

- 2019 영등포소방서 긴급구조종합훈련 연계 현장응급의료소 운영 훈련
 - 일 시: 2019. 5. 9.(목) 10:00~10:50
 - 장 소: 여의도 태영빌딩(여의공원로 111)
 - 내 용: 재난 발생 가정 하에 현장응급의료소 설치 운영하여 사상자 현황 파악, 신속한 응급처치 및 의료기관 이송
- 재난대응 보건소 신속대응반 재난대비 모바일상황실 훈련 실시
 - 일 시: '19. 4. 16.(화) / 5. 16.(목) / 6. 11.(화) 15:00~15:50
 - 내 용: 재난발생 대비 신속한 현장의료 대응을 위한 교육 및 훈련
- 2019 재난대응 안전한국훈련 연계 현장응급의료소 운영 훈련
 - 일 시: '19. 10. 30.(수) 09:30~10:30
 - 장 소: 여의도역 5번출구
 - 내 용: 폭탄 테러에 의한 화재 발생 가정 하에 현장응급의료소 설치 운영하여 사상자 응급처치 및 의료기관 이송

□ 향후계획

- 보건소 신속대응반 행정요원 담당자 교육 참석: 11월

□ 예산현황: 비예산

3

「4분의 기적, 생명지킴이」 구조 및 심폐소생술 사업 의무팀

급성 심정지 환자 발견 시 119구급대 도착 전까지 1차 구조자로서의 역할을 수행하여 내 가족과 이웃, 시민의 생명을 구할 수 있도록 구민 등을 대상으로 심폐소생술 교육을 실시하고자 함

□ 사업개요

- 기 간: 연중
- 대 상: 영등포구민, 관내 초·중·고등학생, 기업 및 단체 등
- 내 용: 구조 및 응급처치 이론 교육, 심폐소생술·기도폐쇄 응급처치 (하임리히법) 체험 및 자동심장충격기 사용법 교육

□ 주요 추진실적

구 분	대 상	목 표	실 적		진도(%)
			횟수	인원	
심폐소생술 교육	계	10,000명	163회	9,138명	91
	일 반	4,000명	43회	2,966명	74
	학생(초·중·고등학생)	6,000명	262회	6,172명	102
심폐소생술 체험관 운영 및 홍보 (축제 및 행사 시)		6,000명	22회	7,468명	124
자동심장충격기(AED) 점검		42개소 54대	1회	42개소 54대	100

□ 향후계획

- 고3 학생 대상 심폐소생술 교육(총 27회): 11월~12월
- 구민, 다중이용시설 직원 등 심폐소생술 교육(총 20회): 11월~12월
- 자동심장충격기 서면점검(42개소/56대): 12월

□ 예산현황

(단위: 천원)

예 산 액	집 행 액	집행률(%)
71,488 (국 11,460/ 시 12,460/ 구 47,568)	64,100 (국 10,616/ 시 11,676/ 구 41,808)	89

응급의료기관의 주기적인 관리를 통해 응급의료 서비스 질 향상을 도모하고 폭염 및 한파에 따른 건강피해 모니터링 정보를 제공하여 폭염 및 한파에 대한 주의 환기와 예방수칙을 유도하는 국가정책에 기여하고자 함

□ 사업개요

- 응급의료기관의 법정기준 준수 등 적정 운영 여부 등을 보건복지부와 중앙응급의료센터 합동 평가: 연 1회 이상
 - 응급의료기관 및 응급실 운영 의료기관

구분	전문응급의료 센터(1)	지역응급의료 센터(3)	지역응급의료 기관(2)	응급실운영 의료기관(3)
9개소	한강성심병원	여의도성모병원 성애병원 강남성심병원	대림성모병원 명지성모병원	영등포병원 씨엠병원 한강수병원

- 응급의료기관의 응급실과 연계한 온열·한랭 질환 감시(보고)체계 운영

□ 주요 추진실적

- 응급실 한파 및 폭염에 따른 온랭 질환 감시체계 운영

구분	운영기간	질환자	사망자
한랭 질환	2018. 12. 1. ~ 2019. 2. 28	7명	0명
온열 질환	2019. 5. 20. ~ 9. 20.	12명	0명

- ※ 영등포구 관내 응급의료기관에 내원한 질환자 발생 건 수
- ※ 결과활용: 질병관리본부에서 지자체 모니터링 정보를 활용하여 온열·한랭 질환 관련 현황 정보 및 예방법, 주의사항, 행동요령 등 홍보

- 응급실 운영 의료기관 시설기준 준수여부 지도·점검

구분	기간	대상	결과
응급실 운영 의료기관 점검	2019. 9. 4. ~ 9. 6.	3개소	적정

□ 향후계획

- 응급실 한랭 질환 감시체계 운영개시: 2019. 12. 1.~

□ 예산현황: 비예산

관내 응급환자 이송 구급차를 정기적으로 점검하여 법정기준 준수 여부 등 운영 실태를 확인하고 평시에도 체계적인 관리를 통해 이송서비스의 질적 향상을 도모하여 응급환자 발생 시 안전하고 신속한 응급의료 서비스를 제공하고자 함

□ 사업개요

- 기 간: 연중
- 대 상: 18개소 32대 (2019.10.31. 기준)

구 분	계	병의원	보건소	119구급대	응급환자 이송업
통보	2개소 9대	-	1개소 2대	1개소 7대	-
신고(허가)	16개소 23대	15개소 16대	-	-	1개소 7대

- 구급차 체계적인 관리
 - 구급차 신규·변경 신고 처리: 수시
 - 구급차 내·외관 및 의료장비 등 세부기준 적합여부 등
- 응급환자 구급차 민원처리 및 지도·점검

□ 주요 추진실적

○ 2019년 구급차 민원 처리 현황

구 분	계	신규	변경(말소)	차량연장
일반구급차	5대	-	3대	2대
특수구급차	2대	1대	1대	-

- 구급차 운영실태 지도·점검
 - 기 간: 2019. 2. 14. ~ 3. 5.
 - 대 상: 구급차 운용기관 17개소/구급차 25대
 - 내 용: 내·외관 및 의료장비 등 세부기준 적합여부, 환자이송 규정요금 준수여부, 구급차 출동시 출동기록 유지 등
 - 점검결과: 위반사항 없음

□ 예산현황: 비예산

나날이 증가하고 있는 만성질환에 대한 1차 진료 서비스 및 조기검진과 상담을 통한 체계적인 건강관리와 감성서비스 제공으로 지역주민들의 질병예방과 건강관리 능력을 향상시켜 질병 없는 건강한 지역사회를 조성하고자 함

□ 사업개요

- 근 거: 지역보건법 제11조
- 기 간: 연중
- 대 상: 만 16세 이상 지역주민, 건강보험가입자, 의료급여자, 노숙인 등
- 내 용
 - 1차 진료서비스: 고혈압, 당뇨, 고지혈증, 감기 등 진료 및 처방
 - 만성질환자 정기검진 예약제 실시
 - 금연클리닉 연계 금연치료 의약품 처방
 - 외국인 등 소외계층 대상 의료서비스 연계 및 안내

□ 주요 추진실적

○ 추진실적

내 용	목 표	실 적	진 도(%)
1차 진료	26,000명	21,751명	84
만성질환자 정기검진	2,500명	2,359명	94
금연치료 의약품 처방	200명	206건	103

□ 향후계획

- 65세 이상 어르신, 의료급여자, 국가유공자, 노숙인: 무료진료
- 만성질환자 관리 및 정기검진 실시

□ 예산현황

(단위: 천원)

예 산 액	집 행 액	집행률(%)
2,454(구비)	2,162(구비)	88

고령화 및 생활양식의 변화로 인한 뇌졸중, 척추 협착증, 퇴행성관절염 등 만성퇴행성 질환의 예방과 치료를 위한 질 높은 한방진료 서비스를 제공하여 지역주민과 의료취약계층의 건강증진을 도모하고자 함

□ 사업개요

- 근거: 지역보건법 제11조(보건소의 기능 및 업무)
- 한방진료실 운영
 - 내소 주민에게 침 시술 및 한약제재를 이용한 치료
 - 건강 상담을 통한 질병예방 및 진료
 - 만성퇴행성질환, 중풍, 치매 등 보건소 만성질환사업과 연계하여 등록관리
- 한방 순회 진료
 - 방문보건사업과 연계하여 관내 경로당 대상 순회 무료진료
 - 주1회 찾아가는 한방진료 운영(침 시술 제공)
- 금연침 시술: 월 5회(주 1회) 금연클리닉 등록환자 및 금연침 희망자 시술

□ 주요 추진실적

○ 추진실적

내 용	목 표	실 적	진도(%)
한방진료실 운영 (금연침 포함)	6,400명	5,580명	87
한방 순회진료	550명	450명	77

□ 향후계획

- 만성퇴행성질환 지속적 관리로 일상생활 신체 건강유지 지원
- 경로당을 주 1회 순회하며 침시술 등 한방 무료 진료 실시

□ 예산현황

(단위: 천원)

예산액	집행액	집행률(%)
3,063(구비)	1,400(구비)	49

전반적인 구강보건의식 행태 개선을 위하여 생애주기별 구강보건교육을 제공하고 구강검진을 통해 조기치료를 유도하여 국민의 구강건강증진에 기여하고자 함

□ 사업개요

- 근 거: 구강보건법 제6조, 동법시행령 제2조
- 기 간: 연중
- 내 용
 - 생애주기별 구강검진 및 구강보건교육
 - 일반국민 및 취약계층 구강진료

□ 주요 추진실적

내 용	목 표	실 적	진도(%)
구강검진 및 교육	18,070명	16,491명	91
구강진료사업	3,180명	2,237명	70
치아홈메우기사업	300명	176명	59
어린이 양치교육	98개소 5,300명	100개소 6,210명	102
장애인 구강보건사업	120명	181명	151
임산부 구강보건사업	200명	103명	52
엄마랑아이랑 치아튼튼교실	410명	324명	81

□ 향후계획

- 취약계층 치아홈메우기사업 홍보: 11월~12월
- 모자보건실 연계 임산부검진 활성화: 11~12월
- 건강검진 대상 구강검진: 11월~12월

□ 예산현황

(단위: 천원)

예 산 액	집 행 액	집행률(%)
91,568(구비)	78,088(구비)	85

구강질환에 취약한 아동 및 어르신을 대상으로 정기적인 구강검진과 치아우식증 예방을 위한 불소도포 시술 등 예방중심의 구강의료서비스를 제공함으로써 구민의 구강건강환경 조성에 기여하고자 함

□ 사업개요

- 근 거: 보건복지부 지역사회통합건강증진사업 안내(구강보건분야)
- 기 간: 연중
- 주요내용: 어르신, 어린이 구강검진 및 불소도포 실시

□ 주요 추진실적

내 용	목 표	실 적	진도(%)
취학전아동 불소도포사업	80개소 3,050명	79개소 3,846명	99
어르신 불소도포사업	1,500명	1,411명	94

□ 향후계획

- 어린이집, 유치원 구강검진 및 불소도포 실시(12개소 800명): 11월
- 어르신 불소도포사업 홍보 및 시행: 11~12월

□ 예산현황

(단위: 천원)

예 산 액	집 행 액	집행률(%)
27,636 (국 13,818, 시 4,145, 구비 9,673)	22,286 (국11,143, 시 3,343, 구비 7,800)	81

학생의 구강질환에 대하여 예방중심 구강관리로 평생구강건강을 향상시키고, 포괄적인 의료지원을 통해 의료취약계층 아동이 학교 및 가정에서 건강한 삶을 유지할 수 있도록 함

□ 사업개요

- 근 거: 서울특별시 영등포구 아동 치과주치의 지원 조례
- 기 간: 연중
- 주요내용
 - 예방중심 구강건강관리 서비스 제공
 - 취약계층 아동 대상 구강질환 치료서비스 제공

□ 주요 추진실적

내 용	목 표	실 적	진도(%)
학생 치과주치의사업	19개교 1,540명	1,493명	97
아동 치과주치의사업	490명	437명	89

□ 향후계획

- 아동 치과주치의사업 대상 치과예방진료서비스 지원: 11~12월

□ 예산현황

(단위: 천원)

예 산 액	집 행 액	집행률(%)
98,920 (시 79,136, 구비 19,784)	75,974 (시 60,779, 구비 15,195)	77

약업소 및 마약류 취급업소에 대한 「e-편한 시스템」을 통한 자율점검 및 현장점검을 실시하고, 관련법규에 대한 교육을 통해 법규준수를 유도하여 사전 예방적 안전관리체계를 구축하여 국민의 보건향상에 기여하고자 함

□ 사업개요

- 기 간: 연중
- 주요대상 현황

- 의약품 및 의료기기취급업소

(단위: 개소)

계	약국	의약품 도매상	한약방	안전상비의약품 판매자	의료기기 판매업소	의료기기 수리업소
1,465	249	98	1	324	743	50

- 마약류취급업소

(단위: 개소)

계	마약류취급의료업자			마약류 관리자	마약류 소매업자	마약류 도매업자
	병원	의원	동물병원			
927	3	581	32	27	243	41

- 내 용

- 약업소 및 마약류취급업소 자율점검 실시
- 현장 기획점검 및 합동점검 실시(2회)
- 약사법, 의료기기법, 마약류관리에 관한 법률 등에 관한 민원처리 및 행정처분

□ 주요 추진실적

- 업소별 정기 자율점검

내 용	목 표	실 적	진도(%)
의약품 및 의료기기취급업소	1,487개소	1,379개소	90
마약류취급업소	903개소	903개소	100

○ 업소별 주요 위반사항에 대한 수시점검

구 분	위반업소 행정처분내역							민원처리
	계	고발	경고	업무정지	자격정지	과태료	시정지시	
의약품 및 의료기기취급업소	53(2)	15(2)	3	1	2	4	28	416
마약류취급업소	4(3)	0	(2)	1(1)	0	3	0	431

※ ()안 숫자는 행정처분에 병행한 고발건수

○ 업소별 현장 기획점검 실시

내 용	목 표	실 적	진도(%)
무료체험방 운영 의료기기 판매업소 점검	2회 (8개소)	2회 (8개소)	100
의약품등 표시광고 집중감시	2회	2회	100

○ 서울시·자치구 기획합동점검 실시

내 용	일 시	점검개소	비 고(적발 등)
의료법 및 마약류 관리에 관한 법률 준수여부	2019.06.	4개소	이상 없음
약사법 및 마약류 관리에 관한 법률 준수여부	2019.10.	2개소	2개의 업소 법률 위반 사항에 대해 공문 수신 11월까지 행정조치 예정

○ 자율점검 후 마약류 취급업소 직접점검

- 실제 마약류 취급업소의 20%인 91개소 직접점검 실시 완료(6월~9월)

○ 의약업소 및 마약류취급업소 관련 법규 안내

- 마약류관리에 관한 법규 교육: 3회 실시(4월,5월,10월)
- 의료기기법, 마약류관리에 관한 법규 안내 책자 배부: 1회 실시(4월)

□ 향후계획

○ 계절성 의약외품 광고 점검(황사마스크 등): 서울시 계획에 의거 추진예정

□ 예산현황

(단위: 천원)

예 산 액	집 행 액	집행률(%)
10,700(구비)	7,490(구비)	70

시중 유통 중인 의약품을 수거, 검사하여 부정·불량 의약품의 유통을 사전에 차단하고, 의약품 등(의약외품, 의료기기, 화장품 포함)의 광고 및 표시기재 점검으로 허위·과대광고로부터 소비자를 보호하고 소비자의 알 권리를 보장하고자 함

□ 사업개요

- 기 간: 연중
- 대 상: 관내 의약품, 화장품, 의료기기 등 취급업소 및 지역주민
- 안전관리 대상업소 (단위 : 개소)

계	약국	의약품판매업소			의료기기 판매업소	의료기관
		의약품도매상	안전상비의약품 판매자	한약방		
2,224	249	98	324	1	793	759

- 내 용
 - 의약품, 화장품, 의료기기 등의 허위 과대광고 점검
 - 유통 의약품 및 한약재 수거검사 및 검사결과 홍보
 - 판매중지 및 회수명령 의약품, 의약외품, 의료기기 회수실태 조사
 - 품질부적합 및 유통 중지 의약품 등 홍보

□ 주요 추진실적

- 유통 중 의약품 수거 품질검사 실시: 2회
 - 한약재 수거 품질검사: 1회(4월)
 - 대상품목: 규격품 한약재 15품목
 - 수 거 처: 한약판매업소
 - 의약품 수거 품질검사: 1회(6월)
 - 대상품목: 식약처 지정 일반·전문의약품 15품목
- 회수대상 의약품 등 회수실태 조사: 13회
- 보건소 홈페이지 품질 부적합 정보 제공: 175회
- 의약품 등 광고 모니터링 실시: 8회

□ 향후계획

- 의약품 화장품 의료기기 등의 허위 과대광고 점검: 수시
- 판매중지 및 회수명령 의약품, 의약외품, 의료기기 회수실태 조사: 수시

□ 예산현황: 비예산

생애주기별 맞춤형 의약품 안전사용 교육 및 홍보로 구민에게 의약품에 관한 올바른 정보를 제공함으로써 건강하고 안전한 도시 「그린팜 시티 영등포」를 만들고자 함

□ 사업개요

- 기 간: 연중
- 대 상: 생애주기별(어린이, 청소년, 성인, 어르신) 지역주민
- 내 용
 - 생애주기별 눈높이에 맞춘 약물 오·남용 예방교육 및 홍보
 - 가정 내 불용의약품의 안전한 폐기 안내

□ 주요 추진실적

○ 생애주기별 약물 오·남용 예방 교육(횟수)

내 용	목 표	실 적	진도(%)
미취학 아동(어린이)	40	51	127
찾아가는 청소년 안전사용	120	129	107
찾아가는 어르신 대상	30	57	190
일반성인	10	11	110
취약군	10	13	130

- 약물 오·남용 예방 홍보 캠페인 실시: 10회
- 가정내 불용의약품 수거: 10회/1,750kg

□ 향후계획

- 생애주기별 눈높이 약물 오·남용 예방 교육 실시

□ 예산현황

(단위: 천원)

예산액	집행액	집행률(%)
22,000(구비)	19,910(구비)	90.5

보건소 원내 조제환자의 건강증진과 복약 순응도 향상을 위하여 전문적인 의약품의 정보를 제공하고, 효율적이고 안정적으로 원내 의약품을 관리하여 국민 건강 향상에 기여하고자 함

□ 사업개요

- 기 간: 연중
- 대 상: 보건소 이용 지역주민 및 경로당 이용 어르신
- 내 용
 - 의약품 상담실 운영
 - 원내 환자에 대한 의약품 복약지도 및 정보제공을 통한 건강증진
 - 원내 의약품 관리

□ 주요 추진실적

내 용	목 표	실 적	진도(%)
원내조제 및 복약상담	3,400건	3,830건	112%
조제실 의약품 구매 및 관리(매월)	12회	10회	83%
경로당 순회진료 환자 조제 및 복약상담	45회	40회	89%

□ 향후계획

- 원내조제 및 복약상담: 수시

□ 예산현황

(단위: 천원)

예 산 액	집 행 액	집행률(%)
22,011(구비)	16,503(구비)	75

진단용 방사선 발생장치 등의 정기검사를 통해 지속적으로 의료장비의 안전관리를 실시하고 방사선 관계 종사자의 피폭관리를 지도·점검함으로써 의료용 방사선으로부터의 위해를 최소화하고 국민들에게 안전한 의료환경을 제공하고자 함

□ 사업개요

- 기 간: 연 중
- 대 상

구 분	진단용방사선 발생장치		특수의료장비						피폭선량측정		
	기관 (개소)	장치 (대)	계	MRI		CT		MAMMO		기관 (개소)	명
				기관	대	기관	대	기관	대		
총 현황	412	961	35개소 84대	15	24	17	24	31	36	394	1,157
2019년 검사대상	161	288	35개소 84대	15	24	17	24	31	36	394	1,157

(※검사주기: 진단용방사선발생장치 1회/3년, 특수의료장비 1회/1년, 피폭선량측정 1회/분기)

- 내 용
 - 정기검사 안내, 검사기간 내 검사여부 및 장치의 적합여부 확인
 - 방사선 관계종사자 피폭관리여부 및 적정신고여부 확인
 - 안전관리책임자 선·해임 신고 점검 및 교육이수 여부 확인

□ 주요 추진실적

- 방사선 점검 및 관리

내 용	목 표	실 적	진도(%)
진단용 방사선 발생장치 정기검사 확인	288대	227대	78
특수의료장비 품질관리검사 확인	84대	59대	70
안전관리책임자 관리 점검(376명)	2회	2회	100
방사선 관계종사자 피폭관리 확인 (연4회)	4회 (매회 1,157명)	3회 (매회 1,157명)	75
의료장비(방사선, 특수의료장비) 사용실태 자율점검(연1회)	1회 (372대)	1회 (372대)	100

- 진단용 방사선 발생장치 설치·사용 등 처리: 319건
- 특수의료장비 등록·변경 등 처리: 167건
- 의료기관 행정처분
 - 정기검사 기간경과: 과태료 1건
 - 정기검사 부적합: 시정명령 4건
 - 개인피폭선량계 부적정 관리: 과태료 1건

□ 향후계획

- 진단용 방사선 안전관리 관련 사전안내 실시
 - 진단용 방사선 발생장치 및 특수의료장비 검사 안내: 매월
 - 안전관리책임자 교육 안내: '20년 4월, 8월
- 점검 및 확인
 - 방사선 관계종사자 피폭관리 실시 여부 확인: 매분기
 - 특수의료장비 품질관리검사 여부 확인: 매월
 - 진단용 방사선 발생장치 정기검사 실시 여부 점검: 매월

□ 예산현황: 비예산

성별·연령별 특성에 적합한 맞춤형 건강검진을 실시하여 만성질환 및 건강 위험요인의 조기발견으로 적기 적절하게 치료하고 관리함으로써 국민의 건강 증진 및 의료비 절감에 기여하고자 함

□ 사업개요

- 기 간: 연중
- 대 상

검진종류		대상내역	목표(명)
국가건강검진	건강보험공단 건강검진	건강보험 지역 및 직장가입자, 의료수급권자 중 건강검진 대상자, 학교 밖 청소년 중 9 ~ 24세 이하 청소년	1,200
	소 계		1,200
무료건강검진	노숙인 건강검진	쉼터 등 노숙인시설 입소자	600
	시설입소자 건강검진	보호시설 입소자 등	1,000
	저소득층 건강검진	방문보건실 의뢰자	200
	보건사업 참여자	헬스리셋, 건강2080프로젝트 참여자 등	1,000
	소 계		2,800
원스톱건강검진	원스톱 건강검진	건강검진을 원하는 20세 이상 성인	1,000
	소 계		1,000
합 계			5,000

- 내 용
 - 대상자 특성별 맞춤형 건강검진 실시
 - 국가검진 수검률 향상을 위한 검진독려 및 결과 사후관리 연계

□ **주요 추진실적**

○ **검진사업 추진실적**

내 용	목 표	실 적	진도(%)
국가건강검진	1,200명	601명	50
무료건강검진	2,800명	2,110명	75
원스톱건강검진	1,000명	940명	94

※ 국가검진사업: 건강보험공단 건강검진 등 검진수요가 4분기 집중

○ 의료급여수급권자 건강검진 관리: 유선모니터링 8회 및 SMS 및 우편안내 1회

□ **향후계획**

- 대상자별 맞춤형 건강검진 실시
- 수검률 향상을 위한 검진독려 및 사후관리 연계
 - 유선모니터링 실시 및 SMS 발송
 - 지역사회 수검률 향상 방안 연구: 국민건강보험공단 간담회 2회

□ **예산현황**

(단위: 천원)

예산액	집행액	집행률(%)
90,067 (기금25,000, 시12,500, 구비 52,567)	79,134 (국 25,000, 시 12,500, 구비 41,634)	88

청소년을 비롯한 구민들의 건강한 생활을 위하여 척추측만증 및 골다공증 예방교실을 운영하여 셀프 건강관리 능력 향상에 기여하고자 함

□ 사업개요

- 기 간: 연중
- 내 용
 - 척추측만증 검진: 관내 23개 초등학교 5학년, 전년도 유소전자
 - 바른자세 튼튼허리 체조교실: 유소견 학생, 학부모 및 관심학생 대상으로 척추측만증 기본교육 및 운동교육 제공
 - 골다공증 검사: 희망자
 - 골다공증 예방교육: 건강강좌 실시 및 경로당 순회교육

□ 주요 추진실적

내 용	목 표	실 적	진도(%)
척추측만증검진	2,500명	2,348명	94
바른자세 튼튼허리 체조교실	4회(100명)	3회(70명)	75
골다공증 검사	3,500명	3,738명	106
골다공증 교육	850명	766명	90

□ 향후계획

- 하반기 경로당 순회교육: 매주 목요일 1회
- 골다공증 예방교실: 분기 1회

□ 예산현황

(단위: 천원)

예 산 액	집 행 액	집행률(%)
11,775(구비)	11,099(구비)	94

감염병 예방사업, 1차 진료, 지역보건사업에 필요한 임상병리검사, 방사선 촬영, 물리치료 등 의료지원 서비스를 제공함으로써 국민의 건강증진 및 지역 사회 보건향상을 도모하고자 함

□ 사업개요

- 기 간: 연중
- 내 용
 - 임상병리검사: 혈액, 소변 등 기본검사, 감염병검사, 기타 병리검사
 - 방사선촬영: 건강검진·결핵 발견을 위한 방사선 촬영, 골밀도 검사
 - 물리치료: 통증완화 및 재활 운동치료
 - 장비관리: PACS시스템 및 방사선발생장치, 골밀도측정기 정기점검 및 각종 검사장비의 주기적 정도관리

□ 주요 추진실적

내 용	목 표	실 적	진도(%)
임상병리실	260,000건	214,325건	82
방사선실	50,000건	47,478건	95
물리치료실	6,000명	5,119명	85

- PACS시스템, DR장비, 골밀도측정기 점검: 전문업체 위탁 월 1회
- 임상병리실 내부 및 외부 정도관리 실시: 매일 1회
- 시약 및 소모품 구매·관리/장비 유지보수: 분기 1회
- 임상병리실 생화학 자동분석기 구매(교체): 120,718천원 집행
 - 의료장비 납품 및 검수: 9월 9일

□ 향후계획

- 임상병리검사, 방사선촬영, 물리치료 실시
- 깨끗하고 위생적인 의료 환경 및 서비스 제공

□ 예산현황

(단위: 천원)

예 산 액	집 행 액	집행률(%)
434,569(구비)	323,995(구비)	75

지역주민에게 대상별 맞춤형 진료 및 상담 서비스를 제공하여 건강 증진을 도모하고 다양한 건강증진교육과 실천 가능한 건강정보를 제공하여 지역주민의 자가 건강관리 능력을 향상시키고자 함

□ 사업개요

- 근거: 지역보건법 제11조, 동법시행령 제8조
- 기간: 연중
- 대상: 지역주민(대림동, 신길동 및 기타 지역주민)
- 내용: 대상별 맞춤형 진료실 운영 및 건강증진교실

□ 주요 추진실적

내 용	목 표	실 적	진도(%)
1차 진료실	9,000	8,251명	92
모자보건실	2,400	2,099명	87
물리치료실	2,000	2,442명	122
임상병리실	2,000	1,674명	84
보건민원실	2,000	2,104명	105
건강증진교실	12회/350명	10회/321명	92

□ 향후계획

- 인플루엔자 무료접종: 2019.10.22.~2019.11.22.
 - 취약계층(기초생활수급자), 국가유공자 및 배우자, 사회복지시설입소자
- 건강증진교실 운영
 - 어르신정신건강교육(11월), 낙상예방교육(12월) 등

□ 예산현황

(단위: 천원)

예산액	집행액	집행률(%)
118,696(구비)	95,571(구비)	80

보건분소를 이용하는 지역주민에게 질병예방 및 자가 건강관리 능력향상을 위하여 유익한 정보와 지식을 제공하는 교육을 실시하여 구민의 건강증진을 도모하고자 함

□ 사업개요

- 근 거: 지역보건법 제 11조, 동법 시행령 제8조
- 기 간: 연 중
- 대 상: 지역주민(대림동, 신길동 및 기타 지역주민)
- 내 용: 분소 교육실을 활용하여 지역주민에게 다양한 보건교육 제공

□ 주요 추진실적

내 용	목 표	실 적	진도(%)
건강증진교실	12회	10회	83
심폐소생술 교육장 운영	40회	40회	100
맞춤형 영양상담실 운영	20회	17회	85
이동 금연 클리닉 운영	20회	17회	85
다문화 가족 튠튼 영양교실	24회	19회	79

□ 향후계획

- 심폐소생술 관련 동영상 상영 및 모형이용 시범교육
- 만성질환자 및 금연희망자의 영양상담, 금연희망자 금연보조제 제공
- 다문화 가정 영유아 및 취학 전 아동·임산부의 개별 맞춤형 영양상담

□ 예산현황

(단위: 천원)

예 산 액	집 행 액	집행률(%)
1,400(구비)	1,041(구비)	74

평생 구강건강 관리의 기틀이 되는 아동기를 대상으로 바른양치교육을 확대 실시함으로써 구강보건인식을 개선하고 올바른 양치습관화를 도모하여 구강건강을 향상시키고자 함

□ 사업개요

- 기 간: 연중
- 추진대상: 관내 어린이집, 유치원, 초등학교 98개소
 - 관내 어린이집 55개소, 유치원 20개소, 초등학교(전체) 23개교
- 내 용: 어린이 바른양치교육 확대 실시
 - 대상을 고려한 눈높이 맞춤 바른양치교육 실시
 - 구강보조용품 사용법 및 구강질환 예방법 패널 전시
- 연차별 실행 계획

전체 대상 아동기관 (총 168개소)	목표	연차별계획		
		2019	2020	2021
초등학교 23개소, 유치원 39개소, 어린이집 106개소	아동기관 100%	초등학교 전체까지 확대	유치원 전체까지 확대	어린이집 전체까지 확대

※ 아동기관: 초등학교(1학년), 유치원(만 5세이상), 어린이집

□ 주요 추진실적

내 용	목 표	실 적	진도(%)
어린이 양치교육	98개소 5,300명	100개소 6,210명	102

□ 소요예산

(단위: 천원)

예 산 액	집 행 액	집행률(%)
9,740(구비)	9,700(구비)	99

Ⅲ. 2020년 주요업무 추진계획

연번	사 업 명	쪽
①	의료기관 관리	30
②	1차진료 서비스	32
③	한방진료 서비스	33
④	구강보건교육 및 검진	34
⑤	약업소 및 마약류 취급업소 관리	36
⑥	의약품 등의 안전한 유통체계 구축	38
⑦	의료용 방사선 안전관리 사업	39
⑧	맞춤형 건강검진사업	41
⑨	건강한 척추관리사업	43
⑩	질병예방을 위한 의료지원사업	44
⑪	보건분소 운영	46

의료기관이 관련 법규를 준수하도록 지도·감독하고 의료기관 준수사항 점검 및 각종 의료기구 소독멸균 여부를 수시로 점검 관리하여 국민에게 신뢰를 받는 안전한 의료 환경을 조성하고자 함

□ 사업개요

○ 의료업소 및 응급의료기관 관리

- 의료업소 현황

계	병원급	의원	치과의원	한의원	안경업소	치과기공소	안마원 안마시술소
940개소	30	346	235	148	99	74	8

- 응급의료기관 현황

구분	응급의료기관(5)		응급실 운영 의료기관(4)
	지역응급의료센터(3)	지역응급의료기관(2)	
9개소	여의도성모병원 성애병원 강남성심병원	대림성모병원 명지성모병원	영등포병원, 씨엠병원 한강수병원, 한강성심병원

○ 자율점검 및 기획점검 실시: 연1회

○ 응급환자 이송 구급차 지도점검: 18개소 32대

□ 세부 추진계획

○ 의료업소 자율점검 및 기획점검

- 대 상: 932개소(안마원, 안마시술소 8개소 제외)

- 기 간: 4월(자율점검), 6~7월(기획점검)

- 방 법

· 보건소 홈페이지 내 자율점검 시스템 및 팩스 등을 통한 자율점검

· 자율점검 불성실, 미참여 업소 선정하여 의료기관 현장 기획점검

- 내 용

· 의료법 및 의료기사 등에 관한 법률 준수 여부

· 의료법 위반 적발 시 관계법규에 의거 조치(행정처분, 고발 등)

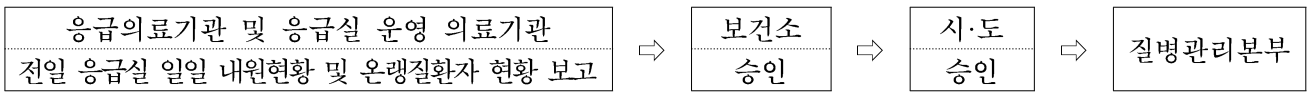
○ 안마시술소 및 안마원 임회점검

- 기 간: 연 2회(6월, 11월)

- 대 상: 8개소(안마시술소 2개소, 안마원 6개소)

- 내 용: 안마사에 관한 규칙에 따른 시설 기준 준수여부 등

- 응급의료기관 외 응급실 운영 의료기관 현장 점검
 - 대 상: 응급실 운영 의료기관 3개소
 - 기 간: 연 1회(8월~9월경)
 - 내 용: 현장 방문하여 법정기준 준수 등 적정 운영 여부 점검
- 응급실 기반 계절성 질환(폭염, 한파) 감시체계 운영
 - 보고기관: 응급의료기관 6개소 및 응급실 운영의료기관 3개소
 - 운영기간: 폭염 및 한파 기간 중
 - 한파: 12월~2월(3개월) / 폭염: 5월~9월(5개월)
 - 감시체계



- 내 용
 - 응급실 총 내원환자 및 사망자 수, 계절성 질환자 환자별 사례보고
 - 질병관리본부에서 지자체 모니터링 정보를 활용하여 폭염 및 한파질환 관련 현황 정보 및 예방법, 주의사항, 행동요령 등 홍보

○ 응급환자 이송 구급차 지도점검: 18개소 32대

구 분	계	병·의원	보건소	119구급대	응급환자 이송업
공공기관	2개소 9대	-	1개소 2대	1개소 7대	-
민간기관	16개소 23대	15개소 16대	-	-	1개소 7대

- 기 간: 보건복지부 계획에 따라 시행(2~4월 경)
- 내 용
 - 내·외관 및 의료장비 등 세부기준 적합여부
 - 환자이송의 경우 규정된 요금 준수여부
 - 구급차 출동 시 출동기록 유지여부, 응급구조사 탑승여부 등 운영기준 적합여부 등

□ 추진일정

- 의료기관 및 응급의료기관 관리: 연중
- 의료업소 자율점검 및 기획점검 실시: 자율점검 4월/기획점검 6월~7월
- 안마원 및 안마시술소 임회점검 실시: 6월, 11월
- 응급의료기관 외 응급실 운영 의료기관 현장 점검: 8월~9월
- 응급실 기반 계절성 질환(폭염, 한파) 감시체계 운영
 - 한랭질환 12월~2월(한파 기간)/ 온열질환 5월~9월(폭염 기간)

□ 소요예산: 총 6,040천원(구비)

고령화로 인해 만성질환이 증가함에 따라 지역사회를 중심으로 섬세한 보건서비스를 통해 환자 맞춤형 교육 및 상담으로 자가 관리 역량을 강화하고 만성질환의 효과적·체계적인 관리로 합병증을 예방하여 만성질환자의 건강 수명을 연장하고 삶의 질 향상에 기여하고자 함

□ 사업개요

- 근 거: 지역보건법 제11조
- 기 간: 연중
- 대 상: 만 16세 이상 지역주민, 건강보험 가입자, 의료급여자, 노숙인 등
- 내 용
 - 1차 진료서비스: 고혈압, 당뇨, 고지혈증, 감기 등 진료 및 상담
 - 만성질환자 정기검진 예약제 실시
 - 금연클리닉 연계 금연치료 의약품 처방

□ 세부 추진계획

- 1차 진료서비스(만성질환자 관리): 26,000명
 - 65세 이상 어르신, 의료급여자, 국가유공자, 노숙인 무료진료 및 상담
 - 고혈압, 당뇨, 고지혈증, 감기 등 처방전 발행
 - 진단서·소견서 및 의뢰서 발급
- 만성질환자 정기 검진 실시: 2,500명
 - 고혈압, 당뇨, 고지혈증 환자 대상 정기검진 예약
 - 혈액검사(혈당, 당화혈색소, 고지혈, 간기능, 신장기능, 빈혈 등) 및 소변검사(요당, 요단백, 요잠혈 등) 실시 후 결과 상담으로 만성질환 조기발견 및 관리
- 금연 의약품 처방: 250건
 - 금연클리닉 이용자와 연계하여 금연 의약품(챔픽스) 처방

□ 소요예산: 총 2,000천원(구비)

고령화 및 생활양식의 변화로 인한 뇌졸중, 척추 협착증, 퇴행성관절염 등 만성퇴행성 질환의 예방과 치료를 위한 질 높은 한방진료 서비스를 제공하여 지역주민과 의료취약계층의 건강증진을 도모하고자 함.

□ 사업개요

- 기 간: 연중
- 한방진료실 운영
 - 내소 주민에게 침 시술 및 한약제재를 이용한 치료
 - 건강 상담을 통한 질병예방 및 진료
 - 만성퇴행성질환, 중풍, 치매 등 보건소 만성질환사업과 연계하여 등록관리
- 한방 순회진료: 방문보건사업과 연계하여 관내 경로당 대상 순회 무료진료

□ 세부 추진계획

- 주요사업내용: 한방진료실 검진, 한방 순회진료 등
- 한방진료실 검진: 6,400명
 - 내소 주민에게 침 시술 및 한약제재를 이용한 치료 및 상담
 - 금연클리닉 등록환자 및 금연침 희망자 시술
- 한방 순회 진료: 550명
 - 방문보건사업과 연계하여 관내 경로당 대상 순회 무료진료
 - 주1회 찾아가는 한방진료 운영(침 시술 제공)

□ 추진일정

- 내소 주민에게 한의사 진료, 침시술, 한약제재 제공: 연중
- 경로당을 주1회 순회하며 침시술 등 한방 무료 진료: 연중
- 금연클리닉 등록자 중 금연침 희망자 침 시술: 연중

□ 소요예산: 총 3,000천원(구비)

평생 건강의 기초가 되는 구강건강관리를 아동에서 어르신까지 맞춤형 프로그램을 통해 예방교육과 검진을 강화함으로써 구강건강 인식제고 및 삶의 질 향상에 기여코자 함

□ 사업개요

- 근 거
 - 구강보건법 제6조, 동법시행령 제2조
 - 서울특별시 영등포구 아동 치과주치의 지원 조례
- 기 간: 연중
- 대 상: 총34,330명
- 내 용
 - 생애주기별 구강검진 및 구강보건교육
 - 일반구민 및 취약계층 구강진료
 - 예방중심 구강건강관리 서비스 제공
 - 취약계층 아동 대상 구강질환 치료서비스 제공

□ 사업별 추진계획

사 업 명	내 용	목 표 량
구강검진 및 교육	<ul style="list-style-type: none"> ◦ 대상: 복지시설 이용자, 장애인, 임산부, 건강검진 대상자 등 ◦ 내용: 생애주기별 구강검진 및 교육, 국가 구강검진, 구강건강 지킴이의 날 등 구강보건홍보 	17,930명
구강진료사업	<ul style="list-style-type: none"> ◦ 대상: 내소민원, 저소득층 구민, 치과진료 희망자 ◦ 내용: 구강검진 및 상담, 불소도포, 치아홈메우기, 치석제거, 초기 충치치료, 치아마모증 치료, 단순 유치발치 등 	3,000명
치아 홈메우기사업	<ul style="list-style-type: none"> ◦ 대상: 기초생활수급, 차상위, 조손가정 등 취약계층 아동 ◦ 내용: 구강검진 및 교육, 불소도포, 치아홈메우기 등 	260명
어린이 양치교육	<ul style="list-style-type: none"> ◦ 대상: 관내 초등학교 23개교 1학년 전체, 유치원·어린이집 80개소 만4세 이상 아동 ◦ 내용: 아동기 구강보건교육, 바른양치 실습 	110개소 5,800명
장애인 구강보건사업	<ul style="list-style-type: none"> ◦ 대상: 관내 장애인(급수 상관없이) ◦ 내용: 정기 구강검진 및 상담, 치석제거, 치아마모증 충전, 불소도포, 초기충치 치료 등 	180명
임산부 구강보건사업	<ul style="list-style-type: none"> ◦ 대상: 임산부 ◦ 내용: 구강검진 및 임신주기에 따른 상담, 검진결과지 및 구강관리 용품 배부 	150명
엄마랑 아이랑 치아튼튼 교실	<ul style="list-style-type: none"> ◦ 기간: 상·하반기 한 달 중 매주 금요일(총 8회) ◦ 대상: 임산부 및 영유아 ◦ 내용: 영유아·임산부 구강보건교육, 구강관리용품 배부, 구강검진 	350명

사업명	내용	목표량
취학전아동 불소도포사업	<ul style="list-style-type: none"> ◦ 대상: 관내 어린이집·유치원 만 4세 이상 아동 ◦ 내용: 구강검진 및 교육, 불소도포, 결과통보서 배부 	87개소 3,400명
어르신 불소도포사업	<ul style="list-style-type: none"> ◦ 대상: 관내 만 65세 이상 어르신 ◦ 내용: 구강검진 및 교육, 불소도포, 치석제거 등 ※ 치석제거는 의료급여수급권자만 가능 	1,000명
학생 치과주치의사업	<ul style="list-style-type: none"> ◦ 대상: 관내 초등학교 4학년 ◦ 내용: 협조 치과연계 예방진료서비스 제공 (구강검진 및 교육, 방사선 촬영, 불소도포, 치석 제거, 치아홈메우기) 	20개교 1,830명
아동 치과주치의사업	<ul style="list-style-type: none"> ◦ 대상: 지역아동센터 이용자, 만 18세 미만 기초생활 수급자, 차상위 본인부담경감 대상자 ◦ 내용: 구강검진 및 교육, 예방진료(불소도포, 치석제거, 치아홈메우기), 치과치료 필요시 치과 의뢰 및 치료비 지원 	430명
합 계		217개소 34,330명

□ 추진일정

- 구강검진 및 교육, 구강진료, 불소도포, 구강보건서비스: 연중
- 치아홈메우기사업 예방서비스 제공: 1~2월, 7~8월 집중기간
- 어린이 양치교육 실시: 3~11월
- 엄마랑아이랑 치아튼튼교실: 5월, 10월
- 취학전아동 불소도포사업 신청·접수: 2월 중
- 취학전아동 불소도포사업 출장 검진 및 교육: 3월~6월
- 취학전아동 불소도포사업 보건소 내소 검진 및 교육: 7월~11월
- 학생 및 아동 치과주치의사업 협조치과 선정: 2019.12월 중
- 학생 및 아동 치과주치의서비스 제공: 2월~12월(학교별로 상이)

□ 소요예산: 총 195,255천원(국 14,325, 시 83,433, 구비 97,497)

약업소 및 마약류 취급업소에 대한 「e-편한 시스템」을 통한 자율점검 및 현장점검을 실시하고, 관련법규에 대한 교육을 통해 법규준수를 유도하여 사전 예방적 안전관리체계를 구축하여 국민의 보건향상에 기여하고자 함

□ 사업개요

- 기 간: 연중
- 주요대상 현황
 - 의약품 및 의료기기취급업소

계	약국	의약품 도매상	한약방	한방 병의원	안전상비 의약품 판매자	의료기기 판매업소	의료기기 수리업소
1,615개소	249	98	1	150	324	743	50

- 마약류취급업소

계	마약류취급의료업자			마약류 관리자	마약류 소매업자	마약류 도매업자
	병원	의원	동물병원			
927개소	3	581	32	27	243	41

- 내 용
 - 약업소 및 마약류취급업소 자율점검 실시
 - 현장 기획점검 및 합동점검 실시
 - 약사법, 의료기기법, 마약류관리에 관한 법률 등에 관한 민원처리 및 행정처분

□ 세부 추진계획

- 약업소 및 마약류취급업소 자율점검 실시: 1회(4~5월)
 - 보건소 홈페이지 및 팩스를 통한 업소별 정기 자율점검 실시
- 현장점검 실시: 정기 자율점검 실시 후 미제출 업소 및 불성실 작성 업소
현장점검(5~9월)

- 자율점검 대상업소의 10% 이상
- 사전 예방적 감시 필요 분야에 대하여 도매상, 약국, 안전상비판매자, 의료기관 등 기획합동감시 실시: 4회(3월, 6월, 8월, 11월)
- 의약품 등 표시감시 집중 감시: 2회(5월, 9월)
- 약업소 및 마약류취급업소 관련 법규 안내
 - 마약류관리에 관한 법규 교육: 2회(5월, 10월)
 - 의료기기법, 마약류관리에 관한 법규 안내 책자 배부: 1회(4월)

□ 추진 일정

- 보건소홈페이지를 통한 업소별 정기 자율점검 실시: 4~5월
- 약업소 및 마약류 취급업소 관련 법규 안내: 4~5월, 10월
- 자율점검 결과에 따른 기획점검: 5~9월
- 기타 현장 기획 점검: 연중

□ 소요예산: 총 6,200천원(구비)

시중 유통 중인 의약품을 수거, 검사하여 부정·불량 의약품의 유통을 사전에 차단하고, 의약품 등(의약외품, 의료기기, 화장품 포함)의 광고 및 표시기재 점검으로 허위·과대광고로부터 소비자를 보호하고 소비자의 알 권리를 보장하고자 함

□ 사업개요

- 기 간: 연중
- 대 상: 관내 의약품, 화장품, 의료기기 등 취급업소 및 지역주민
- 안전관리 대상업소 (단위 : 개소)

계	약국	의약품판매업소			의료기기 판매업소	의료기관
		의약품도매상	안전상비의약품 판매자	한약방		
2,174	249	98	324	1	743	759

- 내 용
 - 유통 의약품의약품, 한약재 품질검사 및 회수 실태조사
 - 약사법, 의료기기법, 화장품법 등에 의거한 광고 민원처리 및 행정지도(처분)

□ 세부 추진계획

- 유통 중 의약품, 한약재 수거 품질검사: 연 2회(5월, 8월)
- 회수대상 의약품 등 회수실태조사: 연 5회
 - 의약품, 의약외품, 의료기기 등의 회수 적정 수행여부 조사
- 보건소 홈페이지를 통한 품질 부적합 정보 제공: 연 12회(매월 1회)
 - 의약품, 의약외품, 의료기기, 화장품 등의 판매중지 및 회수명령 안내
- 의약품 등 광고 모니터링 실시: 연 12회(매월 1회)
 - 감시대상: 인쇄광고물, TV·라디오·신문 및 인터넷 온·오프라인 매체
 - 인터넷을 통한 의약품 불법유통 및 전문의약품의 일반인 대상 광고 점검
 - 허가사항 외의 허위·과대 광고 점검: 의약품, 의약외품, 의료기기, 화장품
 - 무허가 의약외품, 의료기기 불법유통 점검
- 의약품 등 광고 관련 진정민원 처리(행정지도 및 행정처분): 연중
 - 대상: 의약품, 의약외품, 의료기기, 화장품, 공산품의 온·오프라인 광고

□ 추진일정

- 유통 의약품 수거 품질검사 실시
 - 규격 한약재 20품목(5월), 일반·전문 의약품(8월)

□ 소요예산: 비예산

진단용 방사선 발생장치 등의 안전관리와 방사선 관계 종사자의 피폭관리를 지도·점검함으로써 의료용 방사선으로부터의 위해를 최소화하고 국민들에게 안전한 의료환경을 제공하고자 함

□ 사업개요

- 기 간: 연중
- 의료용 방사선 안전관리 대상

구 분	진단용방사선 발생장치		특수의료장비						피폭선량측정		
	기관 (개소)	장치 (대)	계	MRI		CT		MAMMO		기관 (개소)	명
				기관	대	기관	대	기관	대		
총현황	421	986	36개소 90대	15	27	17	26	31	37	404	1,171

- 내 용
 - 정기검사 안내 및 적정기간 내 검사여부 및 장치의 적합여부 확인
 - 방사선 관계종사자 피폭측정여부 및 적정신고여부 확인
 - 안전관리책임자 선·해임 신고 점검 및 교육이수 여부 확인

□ 세부 추진계획

- 진단용 방사선 발생장치 설치·사용관리
 - 정기검사(1회/3년) 사전안내 및 점검: 매월
 - 정기검사 기간 경과, 정기검사 결과 부적합 등
- 특수의료장비 관리
 - 품질관리검사(서류 1회/1년, 정밀 1회/3년) 안내 및 점검: 매월
- 안전관리책임자 관리
 - 대 상: 404개 의료기관 404명
 - 내 용: 신규 선임 안전관리책임자 교육 안내 및 선임 후 1년 내 한국방사선의학재단 주관 교육 수료여부 점검
 - 적용 배제 의료기관: 17개(총421개소 중 적용 배제)
 - 치과 구내촬영용 장치만 사용하는 경우

- 최초 장치 설치 시 측정기관에서 측정하고 주당 최대동작부하량(10mA·min 이하) 설정하여 적용배제 신청한 의료기관

○ 방사선관계종사자 안전관리

- 대 상: 404개 의료기관 1,171명
- 점검횟수: 분기별 1회(총4회)
- 내 용: 신규 등록 종사자 피폭관리 안내 및 개인피폭선량 측정 점검, 개인피폭선량계 파손·분실 등 부적정 관리사항 등

□ 소요예산: 비예산

8 맞춤형 건강검진사업

검진팀

성별·연령별 특성에 적합한 맞춤형 건강검진을 실시하여 만성질환 및 건강위험요인의 조기발견으로 적절하게 치료하고 관리함으로써 국민의 건강증진 및 의료비 절감에 기여하고자 함

□ 사업개요

- 기 간: 연중
- 대 상

검진종류		대상내역	목표(명)
국가건강검진	건강보험공단 건강검진	건강보험 지역 및 직장가입자, 의료수급권자 중 건강검진 대상자, 학교 밖 청소년 중 9 ~ 24세 이하 청소년	1,200
	소 계		1,200
무료건강검진	시설입소자 건강검진	쉼터 등 노숙인시설 입소자	600
		보호시설 입소자 등	1,000
	저소득층 건강검진	방문보건실 의뢰자	200
	보건사업 참여자	헬스리셋, 건강2080프로젝트 참여자 등	1,000
	소 계		2,800
원스톱건강검진	원스톱 건강검진	건강검진을 원하는 20세 이상 성인	1,000
	소 계		1,000
합 계			5,000

- 내 용
 - 대상자 특성별 맞춤형 건강검진 실시
 - 국가검진 수검률 향상을 위한 검진 독려 및 결과 사후관리 연계

□ 세부 추진계획

○ 국민건강보험공단 건강검진: 1,200명

- 대 상: 건강보험가입자, 의료급여수급권자
- 내 용: 건강검진 실시 및 대사증후군 사업 등으로 사후연계

○ 보건소 무료 건강검진: 2,800명

- 대 상: 시설 입소자 건강검진, 의료급여수급권자·차상위계층등 방문보건대상자, 헬스리셋 참여자 등

- 내 용: 신체계측 및 흉부방사선 촬영, 혈액검사, 소변검사 등 건강검진 실시

○ 원스톱 건강검진: 1,000명

- 대 상: 건강보험공단 건강검진 외 건강검진 희망자

- 내 용: 신체계측 및 흉부방사선 촬영, 혈액검사, 소변검사등 건강검진 실시, 갑상선기능검사·암표지자검사 등 추가 검진 실시

○ 홍보사항

- 국가 건강검진 및 원스톱건강검진 안내 리플릿 제작·배포
- 소식지 및 홈페이지 게재

□ 소요예산: 총 69,067천원(국비 15,000, 시비 7,500, 구비 46,500)

척추측만증 및 골다공증 검진과 운동교육 등 예방교실을 운영하여 구민들의 건강 관리능력 향상에 기여 행복하고 건강한 생활을 지원하고자 함

□ 사업개요

- 기 간: 연중
- 내 용
 - 청소년 척추측만증 검진, 예방교실 운영
 - 골다공증 예방교육 프로그램 운영, 골다공증검진 실시

□ 세부 추진계획

- 척추측만증 검진: 2,500명
 - 기 간: 4월~10월
 - 대 상: 관내 23개 초등학교 5학년, 전년도유소견자
 - 내 용: 고려대학교 척추측만증연구소 연계하여 학교별 순회 검진 등심대검사 후 5도 이상 몸통 회전 시 X-선 촬영
- 척추측만증 교육: 2회/50명
 - 기 간: 연 2회(1월, 8월)
 - 대 상: 유소견 학생, 학부모 및 희망자
 - 내 용: 척추측만증 바로알기 교육 및 체조교실 운영
- 골다공증 검사: 3,500명
 - 기 간: 연중
 - 대 상: 지역주민 등 희망자
 - 내 용: 골다공증 고위험군 및 희망자 대상 검사 및 상담
- 골다공증 예방교육: 44회
 - 대 상: 지역주민 등 희망자
 - 내 용: 골다공증 예방강좌 4회(2월, 5월, 8월, 10월)
경로당 순회교육 40회(매주 목요일)

□ 소요예산: 총 12,900천원(구비)

감염병 예방사업, 1차 진료, 지역보건사업에 필요한 임상병리검사, 방사선 촬영, 물리치료 등 의료지원 서비스를 제공함으로써 구민의 건강증진 및 지역 사회 보건향상을 도모하고자 함

□ 사업개요

- 기 간: 연중
- 내 용
 - 임상병리검사: 혈액, 소변 등 기본검사, 감염병검사, 기타 병리검사
 - 방사선촬영: 건강검진·결핵 발견을 위한 방사선 촬영, 골밀도 검사
 - 물리치료: 통증완화 및 재활 운동치료
 - 장비관리: PACS시스템 및 방사선발생장치, 골밀도측정기 정기점검 및 각종 검사장비의 주기적 정도관리
 - 노후 의료장비 정비: 의료장비의 노후화 상태 및 내구연한에 따라 연도별 순차 교체

□ 세부 추진계획

- 임상병리실 운영: 255,000건
 - 각종 생화학(간기능, 당뇨, 신장, 고지혈), 혈액학(빈혈, 염증) 검사(140,000건)
 - 요화학검사, 요침사검경 등 소변검사(9,600건)
 - 갑상선기능검사, 암표지자기능검사(2,000건)
 - 보균검사, 간염검사, 성병검사, 객담검사 등 감염병 검사(102,800건)
 - 수영장, 분수대, 목욕장등 수질검사(600건)
- 방사선실 운영: 54,000명
 - 흉부 X-선 촬영: 건강진단결과서 및 건강진단서, 결핵검사 희망자, 건강검진 의뢰자(50,000명)
 - 골밀도측정, 골다공증 유소견자 추구관리(4,000명)
 - PACS 시스템 및 DR장비 유지관리: 월1회
- 물리치료실 운영: 6,000명
 - 통증치료: 온습포치료, 적외선치료, 초음파치료, 간섭파치료(5,700명)

- 재활운동치료: 뇌혈관장애로 인한 중풍환자 및 후천적 사고로 인한 장애가 있는 환자 재활치료(300명)

○ 의료장비 정비(교체)

장비명	구입년도	내구연한	설치장소	장비에산
진단용엑스선발생기 (골밀도측정기)	2008년	10년	방사선실	100,000천원
자동혈구분석기 (혈액학자동화장비)	2008년	8년	임상병리실	90,000천원
탁도계	2005년	10년	임상병리실	4,500천원

□ 소요예산: 총 697,704천원(구비)

보건분소를 이용하는 지역주민에게 대상별 맞춤형 진료 및 상담서비스를 제공하여 건강 증진을 도모하고 다양한 건강증진교육과 실천 가능한 건강정보 및 지식을 제공하여 지역주민의 자가건강관리 능력을 향상시키고자 함

□ 사업개요

- 근 거: 지역보건법 제11조, 동법시행령 제8조
- 기 간: 연중
- 대 상: 지역주민(대림동, 신길동 및 기타 지역주민)
- 내 용: 대상별 맞춤형 진료실 운영 및 보건교육실을 활용한 다양한 주제의 건강증진교육 제공

□ 세부 추진계획

- 1차진료실 운영 9,000명
 - 진료접수 및 혈압측정, 식후혈당 검사
 - 의사 면담 및 처방전 교부, 예방접종 예진 및 건강상담 등
- 모자보건실 운영 2,200명
 - 영유아 예방접종 및 건강상담 등록관리 650명
 - 성인예방접종(노인폐렴, 취약계층 독감 포함) 및 등록관리 1,300명
 - 임산부 산전·산후관리: 임신반응검사, 혈액검사, 엽산제 및 철분제 공급 등 250명
- 물리치료실 운영 2,200명
 - 의사 처방에 따른 물리치료 시행
 - 퇴행성질환의 통증치료 및 일상생활 동작 안내
 - 뇌졸중 및 디스크 통증 완화 치료
- 임상병리실 운영 2,000명
 - 각종 생화학(간기능, 혈당, 신장기능, 콜레스테롤), 혈액학(빈혈 등), 소변(혈뇨, 요당, 요단백) 검사 등
 - 갑상선기능검사(T3,FT4,TSH), 간이혈당검사, 임신반응검사
 - 암표지자, 성병관련 검사 등을 위한 각종 채혈검사

- **보건민원실 운영 2,000명**
 - 분소 이용 고객에게 보건소 업무 등 각종상담, 홍보 및 이용안내
 - 65세미만 처방전 발급 및 각종 수수료 수납
 - 유료예방접종(B형간염 등), 물리치료 및 각종 혈액검사 등 수납관리
- **보건의료서비스 고객만족도 및 수요도 조사 연2회(5월, 11월) 실시**
 - 분소 이용고객을 대상으로 보건의료서비스에 대한 만족도와 개선사항 등에 대한 조사
- **건강증진교실 운영 350명**
 - 일 시: 2월~12월 매월 셋째 주 화요일 10:30~11:30(연 12회, 5월중 2회)
 - 내 용: 월별 맞춤형 다양한 주제로 지역주민에게 건강강좌 제공
- **심폐소생술 교육장 운영 40회**
 - 일 시: 매월 1·2·3·4주 목요일 10:30~11:30
 - 내 용: 심폐소생술 관련 동영상 상영 및 모형이용 시범교육, 홍보자료 배부
- **다문화가족 튼튼영양 교실 24회**
 - 일 시: 매월 1·3주 월요일 10:30~11:30
 - 내 용: 다문화가정 영유아 및 취학 전 아동, 임산부의 영양상담 및 관리

□ 추진일정

- **지역중심 보건분소 업무계획 수립: 1월 중**
- **환경정비 및 안전관리**
 - 보건분소 입구 노후된 경사로 보수공사: 4월 중
- **인플루엔자 무료접종 실시(만13~64세): 10월 중**
 - 취약계층(기초생활수급자), 국가유공자 및 배우자, 사회복지시설 입소자

□ 소요예산: 총 97,522천원(구비)

IV. 신규·중점 추진사업

1 심폐소생술 교육 및 홍보사업

의무팀

급성 심정지 환자 발견 시 119구급대 도착 전까지 1차 구조자로서의 역할을 수행하여 내 가족과 이웃, 시민의 생명을 구할 수 있도록 구민 등을 대상으로 심폐소생술 교육을 실시하고자 함

□ 추진방향

- 급성심정지는 목격자의 심폐소생술 시행에 따라 생존율 3배이상 향상 가능
- 응급상황 발생 시 올바른 대처 능력을 함양하고자 심폐소생술 방법에 대한 지속적인 교육 및 홍보를 통한 응급의료 역량 강화

□ 사업개요

- 기 간: 연중
- 대 상: 영등포구민, 관내 초·중·고등학생, 기업 및 단체 등
- 내 용: 구조 및 응급처치 이론 교육, 심폐소생술·기도폐쇄 응급처치(하임리히법) 체험 및 자동심장충격기 사용법 교육
 - 주민 접점에서 1차 목격 가능성이 높은 구민 대상으로 심폐소생술 체험교육 확대
 - '1가구당 1인 심폐소생술 교육 이수' 달성하고자 적극적으로 찾아가는 심폐소생술 체험교육 제공
 - 구민과 소통할 수 있는 다중매체(홈페이지, SNS 등)를 통한 심폐소생술 방법 홍보 캠페인 실시

□ 세부 추진계획

- 구조 및 심폐소생술 교육
 - 1가구당 1인이상 교육 실현을 위한 학생, 직능단체 통·반장 등 교육·학생, 아파트 주민, 통·반장 등 지역단체 등
 - 교육 접근성 향상을 위한 찾아가는 심폐소생술 현장밀착형 교육·공공기관, 종교시설, 기업 및 회사 등 다중이용시설

- 모두모여 함께하는 토요일심폐소생술 교육 확대: 12회(매월 둘째주)
- 가족, 친구, 이웃사촌 등 모두모여 함께하는 교육

○ 구조 및 심폐소생술 홍보

- 찾아가는 심폐소생술 체험관 운영
- 노인복지관, 경로당 등 취약계층 대상 심폐소생술 홍보(동영상) 교육
- 유동인구가 많은 지하철 역사 등 심폐소생술 방법 홍보 캠페인 실시
- 출산준비 교실, 모유수유 클리닉 등과 연계한 영유아 심폐소생술 교육
- 지역신문, SNS 등 다중매체 활용한 심폐소생술 교육 및 방법 홍보물 게시
- 자석 스티커 제작·배포, 교육 이수증 카드 배부(희망자)

○ 자동심장충격기 점검 및 관리: 287개소/358대

- 설치 의무기관(42개소 56대): 상반기(4월)·하반기(10월) 정기점검 실시
- 설치 비의무기관(245대 302대): 상반기(5월) 점검 실시
- 점검내용: AED 안내판 설치 유무, 관리자 변경 및 교육 유무, 매월 점검등록 확인
- 시스템에 의한 자동심장충격기 패드 및 소모품의 유효기간 정기적인 체크로 유효기간이 도래한 부품 교체 지원 및 자체 교체 안내

□ 추진일정

- 구민 대상 생명지킴이 심폐소생술 교육: 연중
- 가족과 함께하는 토요일심폐소생술 교육: 매월 둘째주 토요일
- 나도 심폐소생술 전문가 학생 대상 심폐소생술 교육: 3~12월
- 자동심장충격기 설치기관 대상 점검 및 관리: 4~11월

□ 소요예산: 총 68,480천원(국 10,600, 시 10,600, 구비 47,280)

※ 국·시비: 2020년 구조 및 응급처치 교육 사업 가내시(안)

생애주기별 맞춤형 의약품 안전사용 교육 및 홍보로 구민에게 의약품에 관한 올바른 정보를 제공함으로써 건강도시 영등포를 구현하고자 함

□ 추진방향

- 의약품의 일상생활 노출로 전 계층의 의약품 오남용 우려 증대로 의약품 안전사용 환경 조성을 위한 체계적이고 지속적인 교육 강화
- 다약제 복용으로 약물부작용에 취약한 장애인, 어르신 등을 대상으로 의약품 안전사용 교육을 실시하여 의약품 오·남용 예방에 기여

□ 사업개요

- 기 간: 연중
- 대 상: 생애주기별(어린이, 청소년, 성인, 어르신) 지역주민
- 내 용
 - 생애주기별 눈높이에 맞춘 약물 오·남용 예방교육 및 홍보
 - 의약품 안전사용 방법, 의약품 효능 바로알기 안내
 - 의약품의 보관법 및 폐기법, 부작용 대처법
 - 복용 중인 의약품 관련 복약지도 및 약물상담 등

□ 세부 추진계획

- 미취학 아동(의약품 안전사용 체험 교육 실시)(5월): 40회
 - 서울소방재난본부 주관 ‘서울 안전체험 한마당’ 행사장 내 의약품 안전사용 체험부스 설치 운영(서울시약사회와 연계 실시)
- 지역아동센터 어린이<신규>(3월~10월): 30회
 - 지역아동센터 방문 교육
 - 민간단체와 연계하여 강사 및 교육 내용의 다양성과 전문성 강화
 - 한국마약퇴치운동본부, 서울시약사회, 영등포구약사회 등
- 찾아가는 청소년 의약품 안전사용 교육(3~7월, 9~11월): 120회
 - 관내 초·중·고등학교 중 신청 학교 방문교육 실시

- 청소년기에 쉽게 접하게 되는 의약품 및 오·남용 우려 의약품을 주제로 안전사용 교육
- **그린팜 시티 청소년 의약품 안전사용 캠페인**(7월, 8월): 6회
 - 의약품 안전사용 교육 및 캠페인 활동 등의 체험학습
 - 영등포자원봉사센터와 연계 실시
- **학교밖 청소년 대상 교육<신규>**(6월): 6회
 - 학교 밖 청소년지원센터 및 시설 방문 교육
 - 다이어트약, 고카페인 음료, 환각제 및 마약류 오남용의 위험성 등
- **일반성인 의약품 안전사용 체험 교육 실시**(5월): 10회
 - 서울소방재난본부 주관 ‘서울 안전체험 한마당’ 행사장 내 의약품 안전사용 체험부스 설치 운영(서울시약사회와 연계 실시)
- **장애인 대상 교육<신규>**(5월, 10월): 2회
 - 관내 장애인시설인 영등포구 장애인 사랑나눔의집, 해오름 장애인 자립생활센터, 시립영등포 장애인 복지관, 이음장애인 자립생활 지원센터 등 시설 방문 교육
 - 장애인 뿐만 아니라 관리자를 대상으로 의약품 안전사용 교육 진행 예정
- **찾아가는 어르신 대상 의약품 안전사용 교육**(3~10월): 40회
 - 노인 복지센터 및 노인여가복지시설 등 방문 교육

□ 추진일정

- 찾아가는 청소년 의약품 안전사용 교육 신청 접수: 3월
- 찾아가는 의약품 안전사용 교육: 3~10월
- 지역아동센터 의약품 안전사용 교육: 3~10월
- 그린팜 시티 청소년 의약품 안전사용 교육: 7~8월
- 미취학아동 및 성인 의약품 안전사용 체험교육: 5월 예정

□ 소요예산: 총22,500천원(구비)