







# 주요업무계획

(2006 주요실적 및 2007 계획)

2006. 11.

자치행정과

# 순 서

 일반현황 .....	1
 2006 주요업무추진실적 .....	4
 2007 업무추진 목표와 방향 .....	10
 2007 주요업무추진계획 .....	11

# I. 일반 현황

## 1 인 력

구 분	계	일 반 직						기 능 직		
		4급	5급	6급	7급	8급	9급	8급	9급	10급
정 원	25		1	5	6	8	3		1	1
현 원	27		1	6	12	2	3	1	2	
과부족	2			+1	+6	-6		+1	+1	-1

## 2 조 직

### 자치행정과(6팀)

동행정팀	주민자치팀	교육환경 개 선 팀	민방위팀	재난관리팀	승 용 차 요일제팀
<ul style="list-style-type: none"> <li>· 동행정 지도·감독</li> <li>· 동청사 관리</li> <li>· 동사무소 예산</li> <li>· 주민등록 및 인감</li> <li>· 공직선거 및 주민투표</li> <li>· 구민상훈</li> <li>· 대북 이탈자 지원 업무</li> </ul>	<ul style="list-style-type: none"> <li>· 주민자치센터 운영 관리</li> <li>· 프로그램 개발 및 보급</li> <li>· 주민자치센터 활성화 사업</li> </ul>	<ul style="list-style-type: none"> <li>· 학교 교육환경 개선</li> <li>· 우수교 육성지원 및 특목고 유치</li> <li>· 영어교육 활성화 시책추진</li> </ul>	<ul style="list-style-type: none"> <li>· 민방위 편성 및 운영</li> <li>· 민방위대 교육 훈련</li> <li>· 민방위 시설물 관리</li> <li>· 을지연습</li> <li>· 총무계획 수립</li> <li>· 인력동원</li> </ul>	<ul style="list-style-type: none"> <li>· 재난안전관리 종합계획 수립</li> <li>· 재난안전 실무 위원회 운영</li> <li>· 재난안전기금 운영</li> <li>· 응급복구계획 수립</li> </ul>	<ul style="list-style-type: none"> <li>· 승용차요일제 정착화</li> <li>· 공공기관 부설 주차장 요일제 시행</li> <li>· 요일제 참여 인센티브 개발</li> </ul>

**3**

**주요시설 및 장비**

**【 동 정 현 황 】**

○ 일 반

2006. 10월말

동사무소	통 수	반 수	세대수	인구수
22	713	5,150	163,409	409,376

○ 인 력

(정원/현원)

계	5 급	6 급	7 급	8 급	9 급	기능직
212/274	22/20	44/46	44/76	65/28	37/44	0/60

○ 동청사 현황

건 립 연 도 별				규 모 별 (연 면 적)			
계	10년이하	11년 ~ 20년	20년이상	계	500평이상	300평 ~ 500평	300평미만
22	5	7	10	22	3	5	14

**【 주민자치센터 현황 】**

다 목 적 회 의 실	헬 스 장	인터넷방	문화공간	상 담 실
22	13	18	9	22

## 【 학교 현황 】

계	유치원	초등학교	중학교	고등학교
85	43	22	11	9

## 【 자원 현황 】

### 민방위대 자원관리

계		통대		기술지원대		직장대	
대수	대원수	대수	대원수	대수	대원수	대수	대원수
847	72,477	712	53,248	1	209	134	20,020

### 민방위 시설·장비

계	비상급수	비상대피시설	경보시설	방독면	기타장비
66,974	28	88	6	56,546	10,306

### 재난관리 동원자원

인력 (명)				장비 (대)			물자(개소)	시설 (개소)			
계	전기인	문술력	전문능력	특수사체	계	복구장비	기타장비	구호물자	계	의료시설	수용시설
6,215	23	25	6,167	703	176	527	1,924	49	16	33	

## Ⅱ. 2006 주요업무추진실적

### 1 교육환경 개선사업비 지원

- 대 상 : 33개 학교 37개 유치원
- 지원금액 : 1,935,000천원
- 지원내용 : 학습준비물 지원, 컴퓨터 교체 및 혁신교실 설치 등

### 2 여름방학 원어민 어린이 영어캠프 운영

- 기 간 : 2006. 7. 31 ~ 8. 11
- 참가인원 : 144명(초등학생 72명, 중학생 72명)
- 장 소 : 중앙대학교 산학협력단
- 소요예산 : 48,320천원

### 3 겨울방학 원어민 어린이 영어교실

- 기 간 : 2006. 1. 9 ~ 1.20
- 참여인원 : 초등학생 90명
- 장 소 : 중앙대학교 산학협력단
- 소요예산 : 16,445천원

### 4 대학입시 설명회 개최

- 개최회수 : 2회(3.17 6.30) - 350명
- 내 용 : 대입설명회 및 논술강의 등
- 소요예산 : 5,400천원

## 5 제4회 전국동시지방선거실시

- 선거일 : 2006. 5. 31(수)
- 선거대상 : 시장, 구청장, 시의원, 구의원(지역15, 비례2)
- 투표소 : 96개소
- 선거인수 : 161,535세대/325,010명(외국인수 :159명)
- 투표자수 : 163,818명
  - 부재자 투표 :6,057명중 5,556명 투표(91%)
  - 외국인 투표 : 159명중 25명 투표(15%)
- 투표율 : 50.4%

## 6 신길7동 청사 신축

- 위치 : 신길동 897-3
- 대지면적 : 765.4㎡(231.5평)
- 건축규모 : 2,640.41㎡(798.7평) - 지하2층, 지상6층
- 주요시설 : 민원실, 헬스장, 노인정, 문고, 독서실, 다목적자치센터 등
- 사업비 : 4,819,697천원
- 공사기간 : 2004.12.~2006.2

## 7 영등포1동 청사 신축

- 위치 : 영등포동 592-70
- 대지면적 : 565㎡(170.9평)
- 건축규모 : 1,866.77㎡(564평) - 지하1층, 지상5층
- 주요시설 : 민원실, 헬스장, 주민자치프로그램, 문고, 대회의실 등
- 사업비 : 4,398,000천원
- 공사기간 : 2005.8.~2006.8

**8**

**문래2동 청사부지 매입**

- 위 치 : 문래동 4가 6-10
- 대지면적 : 165.3㎡ (50평)
- 매 입 비 : 645,379천원
- 매입완료일 : 2006.8.28

**9**

**통합민원창구 시범운영**

- 일 시 : 2006. 06. 26 ~
- 대 상 동 : 당산2동(유동인구와 민원처리가 많은 동)
- 대상업무 : 인감, 등초본, 호적, 지적, 건축, 지방세등 11종

**10**

**방법용 CCTV 설치**

- 범죄 없고 살기 좋은 영등포를 구현하기 위해 대림1·2·3동 범죄 취약 지역에 방법용 CCTV 시범 설치
  - 설치기간 : 2005. 12. 23 ~ 2006. 5. 8
  - 설치지역 : 대림1·2·3동 방법취약지역 및 생활주변 불법행위 상습지역
  - 설치대수 : 대림1동 11대, 대림2·3동 각 13대 총37대
  - 소요예산 : 총 613,240천원
  - 운영방법 : 영등포경찰서와의 협약에 의해 대림동 치안센터 종합상황실에서 경찰과 민간 모니터요원 합동 근무

**11**

**주민자치센터 운영평가**

- 평가일시 : 2006. 6. 5 ~ 6. 16
- 평가대상 : 22개동 주민자치센터
- 평가내용 : 자치센터 일반분야, 프로그램분야, 예산분야 등
- 평가결과 : 최우수동 1 우수동 2 장려동 2



**12****생활과학교실**

- 생활과학교실 운영 : 4회 121개반(수강인원 2,764명)
- 생활과학교실 과학연극 관람 (2006. 7.29) - 이화여대
  - 관람인원 : 574명(어린이342, 학부모172)
- 생활과학교실 과학축전 관람 (2006. 8.12, 15 - 2일간)
  - 관람장소 : 고양시 일산(한국국제전시장)
  - 관람인원 : 288명(어린이167, 학부모121)

**13****제2기 지방자치대학원 영등포구고위정책과정**

- 개강기간 : 2006. 9. 5 ~ 12. 12(14주)
- 장 소 : 공군회관 (수강인원 305명)
- 위탁기관 : 중앙대학교 행정대학원

**14****주민자치센터 프로그램 활성화 사업**

- 어린이 과학축제 개최 : 2006. 2. 4(토)13:00
  - 장 소 : 구민체육센터 대체육관(3층)
  - 행사방법 : 책임운영기관(이화여대)위탁시행
  - 행사내용 : 창의력경진대회(스치로폴 다리 만들기)  
체험부스운영(10개소)
- 프로그램 경연대회 : 2006. 4. 12 (여의도 국회의사당 뒤 교수부지)
  - 참 여 팀 : 22개 주민자치팀 (2,500여명 참여)
- 시각장애인 스크린리더기 설치 (2006. 5. 7완료)
  - 설 치 동 : 19개동(영2, 문래2, 신길1동 제외 : 인터넷방 미운영)
  - 설치목적 : 시각장애인도 정보접근이 용이하도록 음성출력 프로그램임
- 작품전시회 개최 : 2006. 9. 27~ 9. 29(3일간)
  - 장 소 : 영등포구문화예술회관

**15****과학문화도시**

- 현 황 : 사업신청(2005.11.29), 우리구 선정(2005.12.8)
- ※ 전국26개 지방자치단체선정(2004년19단체, 2005년7단체)
- 추진실적 : 협약식 및 선포식 (2006. 2. 4(토)13:00)
- 추진계획 : 과학문화의 거리 지정,  
연구용역 : 2006. 11월중

**16****2006년 민방위대원 교육 실시**

- 교육기간 : 2006. 2. 27 ~ 11.20
- 교육대상 : 19,114명
  - 민방위 1~4년차 대원, 민방위대장 825명, 일반대원 18,071명
  - 전문요원(기술지원대,화생방분대) : 218명
- 교육실적 : 18,883명
- 교육내용 : 소양교육 및 교통안전, 심폐소생술 등

**17****2006년 민방위편성 자원 정리**

- 지역민방위대 : 712대 51,880명 편성관리
- 직장민방위대 : 132대 20,050명 편성관리
- 민방위지원대 : 1대 201명 편성관리

**18****2006년 지상협동훈련 실시**

- 훈련기간 : 2006. 4. 17 ~ 4. 28 (영등포구 전역 훈련)
- 훈련내용
  - 향방훈련 및 중점방호작전지역 훈련
  - 민·관·군 통합훈련
  - 구·동 통합방위지원본부 운영

**19**

**2006년 중점관리자원 확인의 날 행사 실시**

- 기 간 : 2006.10.17
- 확인분야 : 중점관리 지정업체 (농림 등 6개 분야)
- 확인내용
  - 동원자원 관리상태 파악
  - 변동자원 파악 및 대체지정 확인

**20**

**2006년 을지연습 실시**

- 기 간 : 2006. 8. 17 ~ 8. 23
- 참가기관 : 영등포구청 외 8개 기관 (연 722명 참여)
- 실시내용 : 메시지처리 148건, 핵심과제발표, 실제훈련 등 실시

**21**

**재난복구에 필요한 동원자원 확보**

- 동원자원 D/B 구축 및 관리(연 중)
- 재난발생시 신속한 복구지원을 위한 자원 확보
- 동원자원 확보 현황
- 자원현황 제조사 및 NDMS 수정입력 : 2회
- 사유재산 피해신고 추진 : Action Plan 실시(2006. 6.16)

**22**

**승용차요일제 스티커부착**

- 전자태그 부착 : 18,600대
- 원형스티커 부착 : 55,000대

**23**

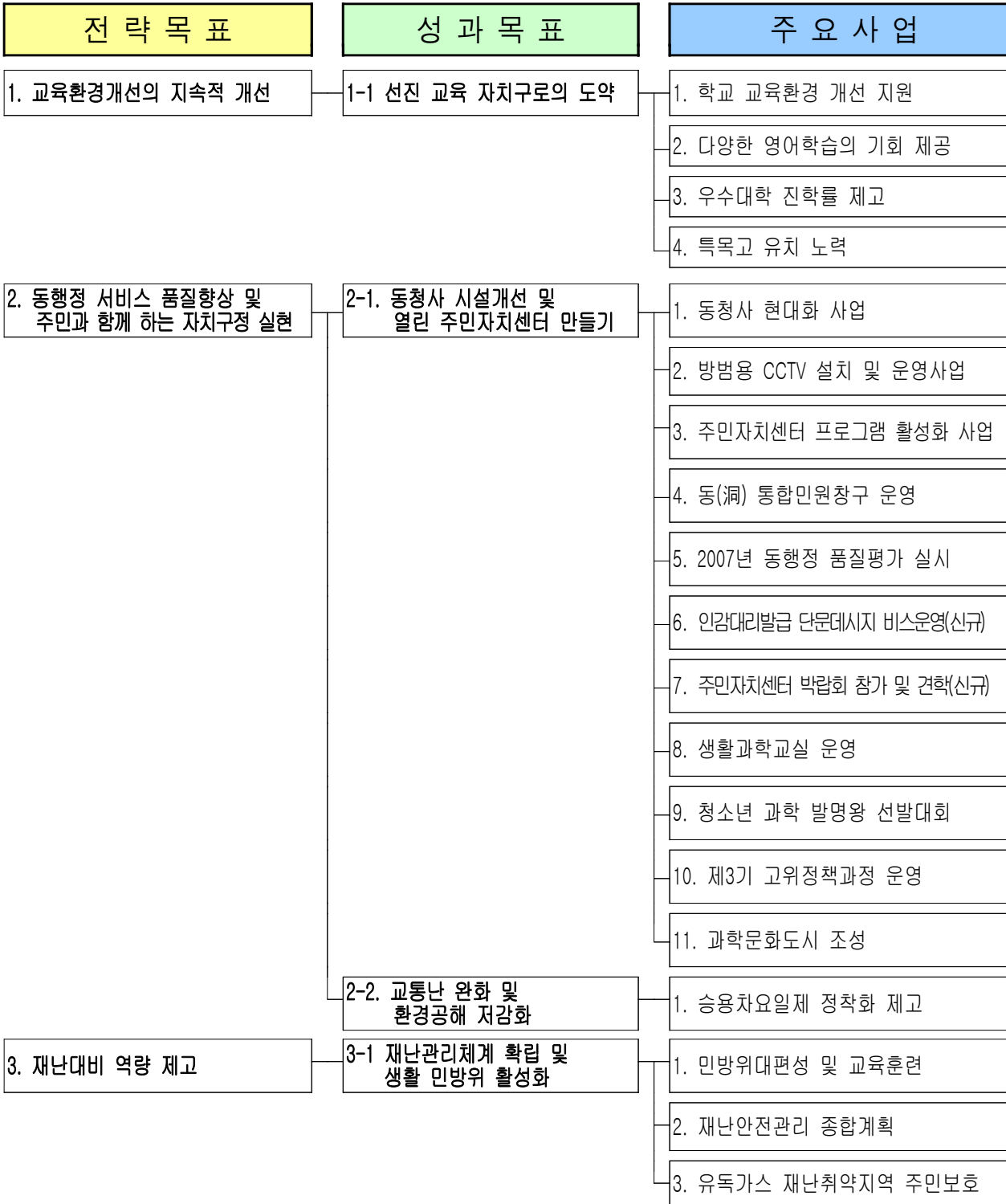
**승용차요일제 관련 홍보**

- 지역신문(영등포신문, 푸른영등포) 10회 게재
- 내고장소식지(반상회보) ----- 9회 게재
- 한강케이블 티브 ----- 2회 방영
- 시정신문, 기타 일간지 ----- 10회 게재
- 인쇄물 제작 배부(요일제신청서)-- 9회 / 22만매 제작 배부

# Ⅲ. 2007 업무추진 목표와 방향

## 임무

구민과 함께하고 구민이 감동하는 자치구정 실현



## IV. 2007 주요업무추진계획

연 번	사 업 명	소 관 팀
1	학교 교육환경개선 지원	교육환경개선팀
2	다양한 영어학습의 기회제공	"
3	우수대학 진학을 제고	"
4	특목고 유치 노력	"
5	동청사 현대화 사업	동 행정 팀
6	방범용 CCTV 설치 및 운영	"
7	동(洞) 통합민원창구 운영	"
8	동행정 품질평가 실시	"
9	인감대리발급 단문메시지 서비스 운영 (신규)	"
10	주민자치센터 프로그램 활성화	주 민 자 치 팀
11	주민자치센터 박람회 참가 및 견학 (신규)	"
12	생활과학교실 운영	"
13	청소년 과학 발명왕 선발대회	"
14	제3기 고위정책과정 운영	"
15	과학문화도시 조성	"
16	민방위대원 편성 및 교육·훈련	민 방 위 팀
17	유독가스 재난취약 지역 주민보호 (신규)	"
18	재난안전관리 종합계획	재 난 관 리 팀
19	승용차요일제 정착화 제고	승용차요일제팀

**1****학교 교육환경개선 지원**

## □ 주요추진계획

## ○ 좋은 학교 만들기 사업 추진

- 지원대상 : 42개 초·중·고등학교 및 37개 사립유치원
- 예산액 : 1,557,000천원

## ○ 즐겁고 안전한 학교지킴이 운영(School Police)

- 대상 : 관내 중학교 3개교
- 지원내용 : 학교 내·외 순찰, 선도, 상담 등 인력지원(2인1조)
- 소요예산 : 58,000천원

## ○ 초등학교운동장 인조잔디 조성

- 대상 : 초등학교 1개교
- 소요예산 : 520,000천원

**2****다양한 영어학습의 기회제공**

## □ 주요추진계획

## ○ 방학기간 중 원어민 어린이 영어학습 운영(위탁운영)

- 기간 : 여름 및 겨울방학 기간 중
- 대상 : 초등학생 5~6학년 및 중학생 1~2학년(350명)
- 예산 : 92,500천원(여름방학 52,500천원 겨울방학 40,000천원)

## ○ 원어민 영어체험센터 운영(위탁운영)

- 대상 : 초등학생 5~6학년
- 소요예산 : 200,000천원 (2006년 예산)

## ○ 초·중학생 영어 경연대회 개최

- 일시 : 2007. 11월 중
- 참가대상 : 관내 초등학생(4~6학년) 및 중학생
- 소요예산 : 39,000천원

**3****우수대학 진학을 제고** 주요추진계획 우수 교사 해외 연수프로그램 (신규)

- 대 상 : 관내 고등학교 교사 20명내외
- 기 간 : 수능 이후 약 10박 11일
- 소요예산 : 45,000천원

 대학 입시설명회 개최

- 대 상 : 영등포구 소재 대학입시생 및 학부모
- 일 정 : 연2회(수시1·2학기 대비 및 정비 대비)
- 소요예산 : 11,280천원

**4****특목고 유치 노력** 주요추진계획 특수 목적고 유치 기반조성

- 부지 확보 : 유치 가능한 적정 부지 선정
- 유치 시기 : 2010년 이내
- 추진 방향
  - 영등포구 범구민 유치운동 전개
  - 서울시 교육청 등 유관 기관과의 협조체계 구축

**5****동청사 현대화 사업** 추진방향

- 1980년 이전 건축으로 노후·협소한 청사를 우선 신축하되, 부지매입 등 사업추진 여건 변화에 따라 조정
- 2007년부터 7개년 계획으로 점차적으로 추진
- 규모는 작으나 양호한 건물은 증개축(임차) 및 유지 보수하여 사용

□ 주요추진계획

○ 추진기간 : 2007년~2013년

○ 대 상

- 노후(5개동) : 여의동, 당산2동, 문래1동, 문래2동, 양평2동
- 협소(2개동) : 신길4동, 대림1동

○ 소요예산

- 토지매입비 : 3개소 6,653백만원
- 공 사 비 : 6개소 28,418백만원

○ 연차별 점검계획

연도	동 명 위 치	규 모	소요액 (백만원)	2007소요액 (백만원)	비 고
2007	문래동 문래3가 54-62	·대지면적 : 172.08㎡ (52평) 공유지분 ·건축규모 : 지상4층, 연면적 1,002.16㎡ (302평)	비 예산	내부시설비 및 물품구입비 : 150	
2008	여의동 여의동 53-22	·대지면적 : 618㎡ (186.9평) ·건축규모 : 지하2층 지상5층, 연면적 600평내외	소요예산:6,105 부지매입비:1,735 공사비:4,370	2006년 예산 500백만원을 명시 이월하여 부지 매입 계약	시유지매입 (10년 연부 4%)
	대림동 대림동 899-2	·대지면적 : 2,409㎡ (728평) ·건축규모 : 지하2층 지상5층, 연면적 3,300㎡ (998평)	소요예산:6,920 공사비:6,920	설계용역비:200	동청사,독서실, 보건소 분소 철거후 증축하되 향후 필요시 2개층 증축이 가능토록 설계



연도	동 명	위 치	규 모	소요액 (백만원)	2007소요액 (백만원)	비 고
2009	문래2동	문래4가 6-4 6-9 6-10	·대지면적 : 3필지 609.2㎡ (184.2평) ·건축규모 : 지하2층 지상5층, 연면적 600평내외	소요예산:5,886 부지매입:1,658 공사비:4,228	국유지매입 계약금 및 1회납입금:300	국유지 918백만원 5년 연부 4% 문래5가 3 공용 주차장 부지에 신축을 원하는 주민의견이 있음.
2010	당산2동 (검토중)	당산6가 6 9-2	·대지면적 : 1,683㎡(327.6평) ·건축규모 : 지하2층 지상4층, 연면적 600평내외	소요예산:7,560 부지매입:3,260 공사비:4,300		대체부지 물색
2011	양평2동	약200평	·건축규모 : 지하2층 지상5층 연면적 600평내외	소요예산:5,600 (건축비) 부지매입비:미정 공사비:4,300		대체부지 물색
2012	신길4동	약500평	·건축규모 : 지하2층 지상5층 연면적 600평내외	소요예산:4,300 부지매입:뉴타운 기본계획 확정 후 공사비:4,300		2005. 6 신길209-101외 2필지 268㎡(81평)655백 만원 매입

## 6

### 방법용 CCTV 설치 및 운영

#### □ 주요추진계획

- 설치위치 : 신길 1·2·3·4동 내 방법취약지역
- 설치대수 : 40대 (동별 10대)
- 소요예산 : 300,000천원 (설치비 240,000천원 / 운영비 60,000천원)
- 운영 및 유지관리 : 영등포경찰서와 협약

## 7

### 동(洞) 통합민원창구 운영

#### □ 주요추진계획

- 2007년 2월부터 단계적으로 실시(5개동)
  - 대 상 : 여의동, 당산1동, 신길3동, 신길6동, 대림3동
- 소요예산 : 132,393천원

## 8

**동행정 품질평가 실시**

## □ 주요추진계획

- 평가시기 : 연 1회 (2007. 12월중)
- 평가대상 : 9부서 45개 항목
- 우수기관(동) 및 유공직원 시상
  - 최우수동 : 시상금 1,000천원, 기관 및 직원1명 표창
  - 우수동 : 시상금 각 500천원, 기관 및 직원1명 표창
  - 장려동 : 시상금 각 300천원, 기관표창
- ※ 우수동 직원들에 대하여는 해외시찰 등에 있어 우선 반영 및 동 환경개선 사업비 등 우선 반영
- 소요예산 : 3,000천원(포상금 2,900천원, 기타 100천원)

## 9

**인감대리발급 단문메시지 서비스 운영 (신규)**

## □ 주요추진계획

- 인감증명 대리발급 통보 시스템 구축업체 선정 : 2006. 2월
- 인감대리발급 SMS 서비스 개시 : 2006. 3월
- 소요예산 : 8,000천원

## 10

**주민자치센터 프로그램 활성화**

## □ 주요추진계획

- 주민자치센터 프로그램 운영현황

구 분	2006년			2007년			비 고
	계	유료	무료	계	유료	무료	
프로그램수	231	139	92	231	148	83	유효화 강화
강사료	449,536천원			421,248천원			△28,288천원

- 프로그램 경연대회 개최
  - 일 시 : 2007. 4월중(벚꽃행사와 병행 실시)
  - 대 상 : 22개 주민자치센터
  - 경연내용 : 동별 프로그램 경연대회, 즉석 장기자랑 및 레크레이션, 우수 프로그램 시상 등
  - 소요예산 : 30,150천원
- 작품전시회 개최
  - 일 시 : 2007. 9월(구민의날 행사기간 중)
  - 참여부분 : 서예(한문, 한글, 수묵화, 사군자), 꽃꽂이, 공예(종이접기, 한지공예, 비즈공예, 선물포장), 어린이미술 작품 등
  - 소요예산 : 15,200천원
- 주민자치위원 워크숍 개최
  - 추진시기 : 2007. 10월중(1박2일)
  - 대 상 : 주민자치위원장 및 위원, 담당공무원 (100명)
  - 소요예산 : 15,000천원

## 11

### 주민자치센터 박람회 참가 및 견학 (신규)

- 주요추진계획
  - 박람회 참가
    - 장 소 : 강원도내 자치단체(미정)
    - 참가대상 : 우수 동아리 1개팀
    - 대상선정 : 주민자치센터 경진대회 결과 우수팀으로 선정된 팀
  - 박람회 견학
    - 견학대상 : 주민자치위원 및 주민자치센터 담당공무원
    - 대상선정 : 각 동별 3~4명
    - 견학내용
      - 주민자치센터 프로그램 운영 우수사례 전시관
      - 센터 활성화를 위한 정책 세미나, 전국 우수동아리 팀 발표회 등
  - 참가(견학) 인원 : 90여명(동아리 1개팀 10~15명 포함)
  - 소요예산 : 15,000천원

**12****생활과학교실 운영**

## □ 주요추진계획

## ○ 생활과학교실 운영

- 운영기간 : 년 4회(상·하반기, 겨울방학, 여름방학)
- 반 편 성 : 각 동별 1~2개반(총25개반)
- 운영방법

- 프로그램개발 및 강사지원 : 이화여자대학교 와이즈 거점센터
- 수강생모집 및 장소제공 : 각 동 주민자치센터

## ○ 생태 및 현장체험 프로그램 운영

- 추진시기 : 방학기간 중(1~2월, 7~8월중)
- 대 상 : 생활과학교실 수강생 및 학부모 200여명
- 체험내용 : 첨단기업 및 생태탐방, 과학기술관련견학, 과학영화관람 등
- 견학장소 : LG사이언스홀, 이화여대 자연사박물관, 제4회 서울과학축전 견학 등 참가

※ 이화여대 와이거점센터와 견학장소 추후결정 협의

## ○ 소요예산 : 80,000천원(우리구 50%분담금)

- 재정분담 : 영등포구청과 한국과학재단이 각50%

**13****청소년 과학 발명왕 선발대회**

## □ 주요추진계획

## ○ 대회일시 : 2007. 하반기

## ○ 대 상 : 초·중등부

## ○ 내 용 : 로봇,항공,전자 등 첨단 IT분야

## ○ 주 체 : 영등포구청(이화여자대학교 와이즈 거점센터에 위탁 추진)

## ○ 시상자 특전(대상, 금상 수상자)

- 수상학생에 대한 인센티브(국·내외 연수)
- 대상을 수상한 학교에 과학기자재 지원

## ○ 소요예산 : 30,000천원

**14****제3기 고위정책과정 운영**

## □ 주요추진계획

- 추진일정 : 2007년 9월 ~ 12월(16주 과정)
- 교육시간 : 18:30 ~ 21:20(16주×80분×2과목)
- 교육내용 : 지방화·전문화시대의 주민자치 역량 제고
- 대 상 : 관내 주민 300명 내외
- 소요예산 : 65,400천원(위탁교육비:50,000천원, 일반운영비:15,400천원)

**15****과학문화도시 조성**

## □ 주요추진계획

- 과학문화도시 운영협의회 구성
  - 추진일정 : 2007. 3월중
  - 구성대상 : 지자체, 교육청, 책임운영기관, 과학관련 전문가 10명 내외 구성
- 과학문화의 거리조성
  - 거리지정시기 : 2007. 4월중(과학문화도시 운영협의회에서 선정)
  - 거리지정선포 : 2007. 5월중
  - 지정위치 : 용역결과에 의거 추진하되, 유동인구가 많고 접근성이 좋은 과학문화거리 지정
  - 주요행사 : 거리지정과 관련 테마거리 축제 개최(병행)
  - 소요예산 : 20,000천원
- 과학축제 개최
  - 추진일정 : 2007. 2월중(겨울방학기간 중)
  - 개최장소 : 구민체육센터 대강당(3층)
  - 추진내용 : 행사오프닝(과학쇼), 창의력 경진대회(22개 팀), 체험부스운영(10개 부스)
  - 추진방법 : 책임운영기관인 이화여자대학교 와이즈 거점센터에 위탁 추진
  - 소요예산 : 15,000천원

- 과학문화도시 홈페이지 구축운영
  - 구축시기 : 2007. 하반기
  - 추진내용 : 온라인상 과학문화, 과학기술에 대한 교육프로그램 구축
  - 소요예산 : 10,000천원

## 16

### 민방위대원 편성 및 교육훈련

- 주요추진계획
  - 민방위대원 신규편성 및 일제정리
    - 대상인원 : 72,477명
  - 민방위 교육
    - 교육인원 : 20,869명(지역 15,892명 , 직장 4,977명)
    - 교육장소 : 한국노총회관 임대 사용예정 (잠정 협의 중)
    - 소요예산 : 90,000천원(임대료 40,000천원(2006년 기존 이월), 강사료 등 50,000천원 등)
  - 민방위의날 훈련(7회)
    - 민방공 대피훈련 : 연2회(4월,10월 주민·차량열차 등 대상)
    - 방재훈련 : 연5회 (3,5,6,9,11월 유형별 재난대비)

## 17

### 유독가스 재난취약 지역 주민보호 (신규)

- 주요추진계획
  - 지하철역 백화점 등 다중이용시설 근무자 응급조치요령 교육
    - 교육회수 : 년 2회 시청각 교육 실시 (상·하반기 1회)
  - 기 보급방독면 사용가능 장소에 보관
  - 청소년(초·중·고교생) 화생방교육 실시
    - 교육방법 : 화생방방호요령 VTR방영 및 화생방장비 전시
  - 마을단위 순회교육 (화생방 재난 취약지역 주민)
    - 교육내용 : 유독가스 누출시 방호 요령 및 화생방 장비 전시

**18****재난 안전관리 종합계획**

## □ 주요추진계획

- 2007년도 안전관리 계획 수립 및 발간
  - 재난 유형별 단계별(예방, 대비, 대응, 복구) 재난관리 계획 수립
- 재난대비 주민행동 매뉴얼 발간배부 - 1,000부(통,반장 등)
- 동원자원 관리 및 사유재산 지원 프로그램 운영 활성화
  - 동원자원 D/B 구축 및 관리(연중) : 분기별 NDMS 수정입력
  - 업무프로세스에 따른 Action Plan 실시 및 홍보 : 년 1회
- 사전재해 영향성 검토위원회 운영
- 소요예산 : 14,000천원(책자발간 9,000천원, 위원회운영 5,000천원)

**19****승용차요일제 정착화 제고**

## □ 추진목표

대상 (6인승이하)	전자태그 부착 목표	추진비율	비 고 (‘06년 9월 현재)
71,970대	50,000대	70 %	15,000대(지역별)

## □ 주요 추진계획

- 통·반장, 직능단체 등을 통해 승용차요일제 적극 추진
- 업무용 빌딩, 공동주택(아파트 관리소장), 관공서, 백화점, 훈련장, 주유소 등에 대하여 설명회 개최
- 승용차요일제 평가 보고회 4회 개최(동장, 기능부서장)
- 동별 평가를 실시하여 우수동 시상
- 소요예산 : 70,000천원 (시비,구비 공통)