

제201회 구의회 제1차 정례회

2017. 6. 15. ~ 6. 27.

청림 영등포

부서별

2017년 주요업무 보고



행 정 국

순서

I . 총 무 과

II . 흥 보 전 산 과

III . 자 치 행 정 과

IV . 교 육 지 원 과

V . 민 원 여 권 과

VI . 문 화 체 육 과

제201회 구의회 제1차 정례회

2017. 6. 15. ~ 6. 27.

청림 영등포

2017년 주요업무 보고



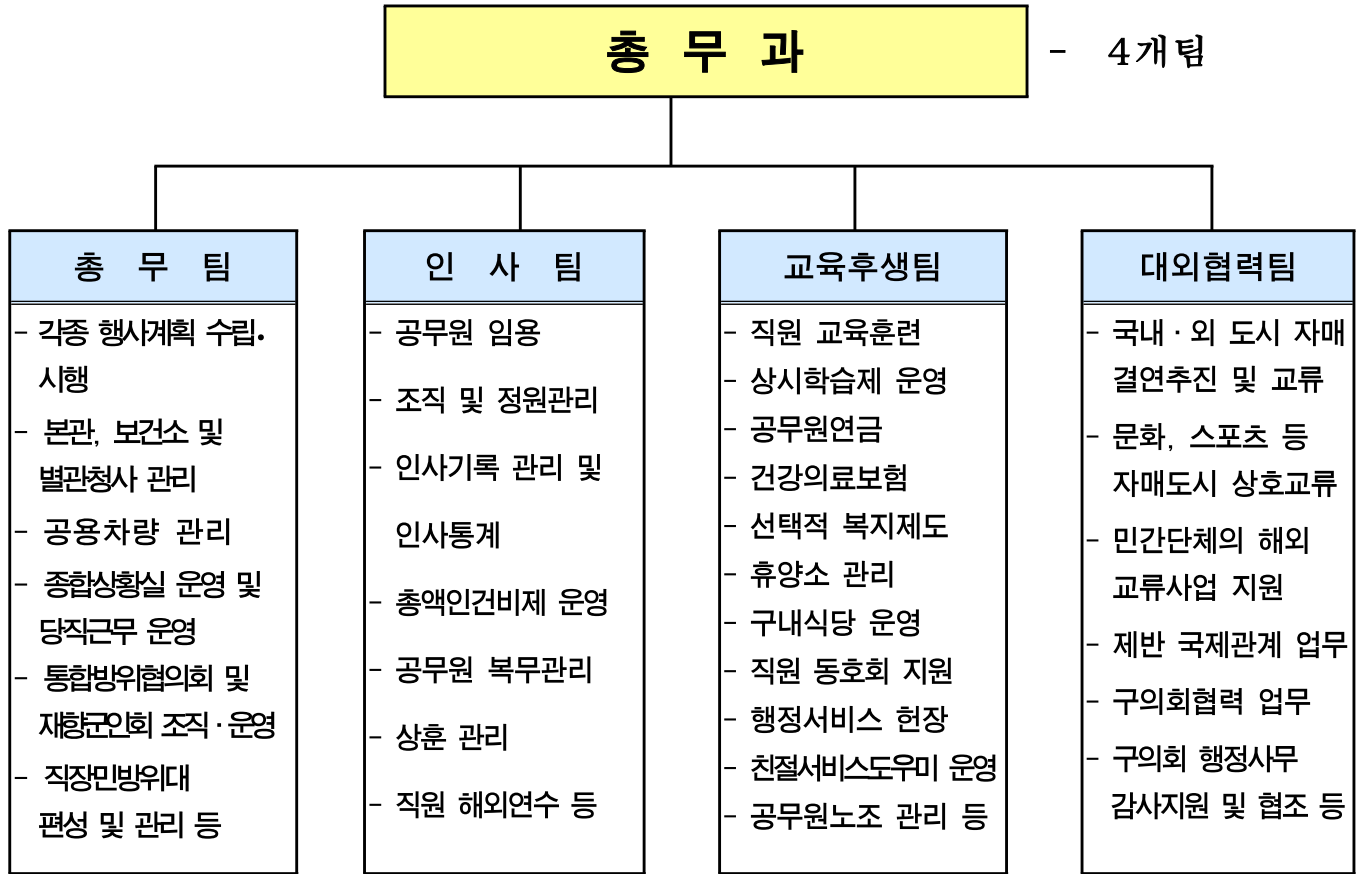
총 무 과

보고 순서

I . 일반 현황	... 1
II . 주요업무 추진실적	... 4
III . 중점사업 추진실적	... 10

I. 일반 현황

1 조직



2 인 력

구 분	계	일 반 직						관 리 운 영 직				별 정 직 · 임 기 제			
		4급	5급	6급	7급	8급	9급	6급	7급	8급	9급	6급	7급	8급	9급
정 원	47	1	1	13	23	4	1	0	0	0	0	1	1	1	1
현 원	45	1	1	9	18	8	3	0	2	0	0	1	1	0	1
과부족	△2	0	0	△4	△5	+4	+2	0	+2	0	0	0	0	△1	0

3

주요시설 및 장비

■ 구청사 현황

구 분		대지(m ²)	건물(m ²)	규 모	준공일자	비 고
본 관	계	7,622	15,385			
	본 관	7,622	9,682	지하3층~ 지상6층	1976.01.05	
	보 건 소		5,515	지하1층~ 지상6층	1994.09.01	
	부속건물		188 (전체 385)	지상2층	1997.03.26	1층 : 우리은행 2층 : 일자리정책과,
별 관	별 관 (구.농산물품질 관리원)	8,730	3,085 (전체 6,602)	지하1층~ 지상4층	2002.02.19	지하1층 : 제2평생학습센터, 서고 1층 : 교통행정과, 다문화지원과 2층 : 청소과, 교육지원과 3층 : 환경과, 푸른도시과 4층 : 교육지원과(혁신교육팀)
	주차문화과	2,940	616	지상1층	1998.03.13	- 사무실 255 - 단속원사무실 227 - 공유면적 134
	지역경제과	해당지분	293	3층	2007.04.13	

■ 공용차량 - 총 195대

승용				승합				화물					특수차			임차 (승용)	
소계	소형· 다목적	중형	대형	소계	소형	중형	대형	소계	경형	소형	중형	대형	소계	청소 차	구급 차	기타	소계
43	19	22	2	24	3	19	2	56	2	43	8	3	54	50	2	2	18

※ 승용차 - 전기차 17대 포함, 기 타 - 가로등보수 사다리차

4

예산 현황

(단위: 천원)

단위사업명	예산액	집행액	집행율(%)
계	101,901,834	42,874,102	42.1
쾌적한 행정환경 조성	7,556,021	1,955,189	25.9
구정목표 달성을 위한 조직 운영	1,876,918	548,430	29.2
창의적인 인재양성 및 직원복지 향상	4,503,099	2,350,696	52.2
대외교류 활성화	107,080	24,884	23.2
대의회 협력 강화	15,000	4,000	26.7
인력운영비	86,512,382	37,344,962	43.2
기본 경비	1,331,334	645,941	48.5

Ⅱ . 주요업무 추진실적

연번	사 업 명	쪽
①	구청사 효율적 관리	5
②	효율적인 조직·인사 운영	6
③	유능한 인재 양성을 위한 교육 운영	7
④	직원 후생복지 제도 운영	8
⑤	국내·외 자매 도시와의 상호교류 활성화	9

청사 노후에 따른 각종 시설물들을 적기에 교체하고 아울러 장기적인 환경 개선을 추진하여 내·외부 시설물을 안전하게 유지·관리함으로써 직원 및 내방 민원인에게 쾌적하고 편리한 행정환경을 제공하고자 함

□ 사업개요

○ 청사현황

구 분	대지면적 (㎡)	연면적 (㎡)	건축년도	층 수
본 관	7,622	9,682	1976	지하3층~지상6층
보 건 소		5,515	1994	지하1층~지상6층
부속건물		385	1997	지상2층
별관청사	8,730	3,085	2002	지하1층~지상4층

- 추진기간 : '17. 1월~12월
- 대상시설 : 본관, 보건소, 별관청사

□ 주요 추진실적

- 보건소 비상발전기 교체 : '17. 3월
- 보건소 기계실 모터 조정반 교체 : '17. 4월
- 본관 내진성능 평가용역 : '17. 5월
- 청사 주요 시설물 유지 관리 : 연중

□ 향후계획

- 보건소 외벽 창호 교체, 본관 저압배전반 교체 등 : 상반기 완료
- 부서 재배치 환경개선 공사

□ 소요예산

(단위: 천원)

예 산 액	집 행 액	집행율(%)
3,967,752(구비)	1,399,277(구비)	35

급변하는 행정환경에 유연하게 대응할 수 있는 조직 운영과 소통 중심의 열린 인사행정으로 경쟁력 있고 활력 넘치는 조직 육성

□ 사업개요

- 인사의 정례화와 공개를 통한 공정하고 예측 가능한 인사 운영
- 격려와 지원을 통해 성과를 지향하는 조직분위기 조성
- 일과 생활의 조화로 활기차게 일할 수 있도록 제도적 지원

□ 주요 추진실적

- 역동적이고 유연한 조직 운영
 - 조직 개편 및 정원 조정 진행 : '17.7.1일자 개편 예정
 - 매월 인사데이 등 온·오프라인 인사 상담 실시
 - '17년 상반기 신규 인력 충원 및 배치 : 53명(행정직군 32명, 기술직군 21명)
 - 휴직으로 인한 행정 공백 방지를 위한 대체인력 운영 : 50명
- 직장 생활의 조화로 활기찬 직장 분위기 조성
 - 유연근무제 실시 : 시차출퇴근제 11명, 시간제 근무 7명
 - 장기재직휴가('17.5월 말 기준) : 78명
- 전문가 양성을 위한 전문직위 운영 : 4개 분야 4명(감사, 조사, 교육, 예산)
- 우수 직원 등 직원 표창 및 격려 : 53명(직무유공, 호행공무원 등)
- 상반기 성과포인트제 운영 : 30개 사업 240명 성과포인트 지급

□ 향후계획

- 전직원 소통·화합의 한마당 추진 : 10월 중
- 글로벌인재 육성을 위한 해외기획 연수 추진 : 하반기 중
- 하반기 성과포인트제 운영 : 11월 중

□ 소요예산

(단위: 천원)

예산액	집행액	집행율(%)
1,876,918 (구비)	487,084 (구비)	26

직원 직무교육 및 연수를 실시하여 직무 전문성 제고 및 자기계발 욕구를 충족시키고 친절교육 실시 및 해피콜 운영으로 친절마인드를 향상시키고자 함

□ 사업개요

- 조직 몰입도 향상을 위한 공직주기별 맞춤형 교육
- 교육의 효율성 증대를 위한 수요자 중심의 직무교육 설계 운영
- 개인역량 강화를 위한 상시학습 지원

□ 주요 추진실적

- 새내기 구정 이해 교육: 1.17~3.22. 2일 과정, 총4회, 57명
- 주요구정 소개, 동별 소개, 복무 및 후생 안내, 관내 주요 시설 탐방
- 직무교육: 3.17. 67명/ 4.12. 65명/ 5.26. 52명
- 자치입법실무, 공문서 작성기법, 우리 말 바로알기
- 힐링아카데미: 5.11.~12./ 5.19.~23. 7회, 267명
- (쉽) 국립수목원 트레킹, (카누동동) 카누체험 등, (홀쩍 떠나보자)1박2일 문화탐방
- 모바일 외국어 학습: (1기) 3~4월 31명, (2기)5~6월 30명
- 외부교육기관 위탁교육: 232과정 1,649명
- 친절서비스 교육: 5.24~6.1. 8회, 430명
- 감정관리 행복리더십, CS 조직활성화
- 전화친절점검: 1,060건 ○ 해피콜 운영 : 3,060건

□ 향후계획

- 지피지기 소통교육: 6월 (3년 이하 임용자 286명, 2박3일)
- 6급 승진리더: 8월
- 친절서비스 교육: 9월
- 하반기 힐링아카데미: 9~10월
- 직무교육: 6~12월

□ 소요예산

(단위: 천원)

예 산 액	집 행 액	집행율(%)
309,240 (구비)	50,065 (구비)	16.1

다양한 복지수요와 업무능률 향상을 위한 후생복지제도를 효율적으로 운영하여 건강한 직장문화를 조성하고자 함

□ 사업개요

- 선택적복지, 단체보장보험, 가족친화 등 복지제도 운영
- 직원 휴양소, 체력단련실 등 운영

□ 주요 추진실적

- 조기 및 축기 택배서비스 운영
 - 택배서비스 이용하여 근조기 및 축하기 전달: 57건/1,824천원
- 직장동호회 지원: 10개 단체/ 3,525천원
- 단체보장보험 가입
 - 보험기간: 2017.1.22.~2018.1.21
 - 보험가입항목: 재해사망, 질병사망, 암진단, 실손형 또는 정액형
 - 가입금액: 540,655천원(주차장특별회계 포함)
- 선택적복지제도 운영: 1,668,790천원
 - 포인트 사용액 지급: 1,441,702천원 / 전통시장 상품권 구매: 227,088천원
 - ※ 세 자녀 이상 직원에게 선택적복지(가족) 포인트 50P 추가 배정
- 직원 가족친화 지원
 - 전직원 생일달 25천원 상품권 지원 / 집행액: 17,361천원
- 직원 휴양소 운영
 - 콘도 및 충주휴양소: 371명 456박 / 여수휴양소: 18명 28박
- 직원 체력단련실 운영
 - 탈의실 바닥보수, 운동기구 수리 및 운동복·수건 구입 및 세탁용역 시행
- 고문 노무사 운영: 자문수당 1,584천원 지급

□ 소요예산

(단위: 천원)

예산액	집행액	집행율(%)
4,064,945(구비)	2,294,638(구비)	56.4%

21세기 글로벌 시대를 맞이하여 국내·외 자매도시 간 행정, 문화, 스포츠 등 다양한 분야에서의 내실화된 교류 사업 실시와 상생협력의 토대위에 상호간의 이익과 공동발전을 도모하고자 함

□ 사업개요

- 자매도시 현황 : 총 7개 도시(국내 4, 국외 3)
 - 국내 자매도시 : 경남 고성군, 전남 영암군, 충남 청양군, 충북 충주시
 - 국외 자매도시 : 중국 문두구구, 일본 기시와다시, 미국 몬테레이파크시
- 교류내용
 - 자매도시 상호간의 지역행사, 시·군·구민의 날 초청 및 방문을 통해 인적·물적 네트워크 강화
 - 교육, 문화, 스포츠 등 다양한 분야에서의 상호 교류 추진

□ 주요 추진실적

- 국내 자매도시 교류
 - 자매도시(고성, 영암, 청양, 충주) 축하 방문단 봄꽃축제 초청 : 4.1
 - 영암 왕인문화축제 축하 방문 : 4.6
- 국외 자매도시 교류
 - 센슈 국제마라톤 대회 참가 : 2.17~2.21
 - 한강미디어고 청소년 일본 기시와다시립 산업고 방문 : 5.24~5.27

□ 향후계획

- 구민의 날 기념식 초청 및 자매도시 시·군민의 날, 지역축제 축하방문
- 국내 자매도시 어린이 문화체험단 운영 및 직원 스포츠 동호회 교류
- 국외교류활성화를 위한 영등포구 대표단 중국 문두구구 공식 방문 추진
- 기시와다시 가을문예축전 참가 및 일한친선협회 정기총회 방문 등

□ 소요예산

(단위: 천원)

예산액	집행액	집행율(%)
107,080 (구비)	22,884 (구비)	21.4

Ⅲ . 중점사업 추진실적

1 | 별관 청사 부속건물 신축

총무팀

부족한 공간을 확보하여 업무효율성을 증대시키고, 구민들의 복지·행정서비스를 향상시키기 위하여 별관청사 부속건물을 신축하고자 함

□ 사업개요

- 위 치 : 선유동1로 80 별관청사 C동
- 대 지 : 8,730.5 m^2
- 규 모 : 지하 1층/지상 5층, 연면적 2,016.79 m^2
- 층별용도
 - 지하1층 : 기계/전산실, 공용시설
 - 지상1층 ~ 지상4층 : 사무실, 공용시설
 - 지상5층 : 강당, 공용시설

□ 주요 추진실적

- 서울시 투자심사 결과(적정) : '16. 5월
- 별관청사 설계 용역 : '16. 9월~12월
- 공사 시공업체 선정 : '17. 4월
- 변전실, 정압기 이설 : '17. 5월

□ 향후계획

- 별관 B·C동 철거 및 건축공사 진행 : '17. 6월 ~
- 공사 준공 : '18. 4월

□ 소요예산

(단위: 천원)

예산액	집행액	집행율(%)
5,384,585(구비)	674,576(구비)	12