

제173회 구의회 임시회

2013. 2.22 ~ 3.5

교육·복지·사람 중심

새 영등포

행복중심 영등포

2013년 주요업무 보고



청 소 과

보고 순서

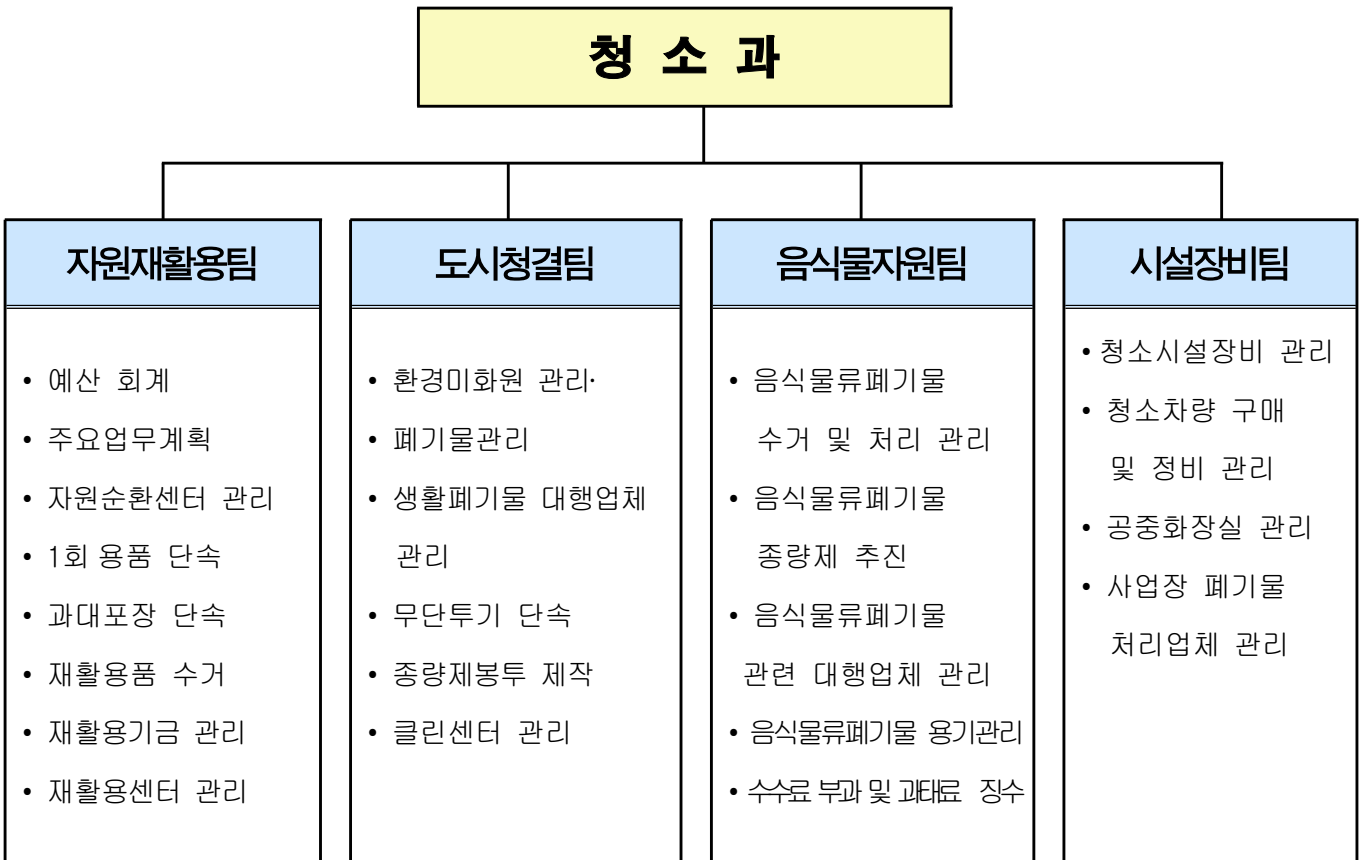
I . 일 반 현 황	••••	1
II . 2013 주요업무 계획	••••	6
III . 신규·주요투자사업	••••	15

I. 일반 현황

1 인 력

구 분	계	일 반 직						기 능 직				
		4급	5급	6급	7급	8급	9급	6급	7급	8급	9급	10급
정 원	48	-	1	5	5	8	12	1	3	10	3	-
현 원	48	-	1	5	9	2	10	2	9	10	-	-
과부족		-	-	-	4	△6	△2	1	6	0	△3	-

2 조 직



3

주요시설 및 장비

□ **주요시설 현황**

주요시설		
환경미화원 휴게실	자원순환센터	공중화장실
○ 가 로 8 개소 ○ 기 동 대 2 개소	○ 양화동 1-65번지 ○ 재활용품 적환시설 ○ 재활용 환경미화원 휴게실	○ 건물형 12개소 ○ 간이형 7개소 ○ 무인자동 1개소

□ **청소작업 인력 및 장비**

○ 폐기물 처리인력 및 장비

구분	인 력				차 량 (대수)	비 고
	계	운전원 /정비	환경미화원	기타		
계	310	75/2	223	10	132	
구 청	182	21/2	149	10	65	
대 행	128	54	74	-	67	

※ 1일 폐기물 처리량 -----총 321톤

- 생활폐기물 ----- 154톤
- 음식물류폐기물 ----- 143톤
- 재활용폐기물 ----- 24톤

○ 구 환경미화원 배치현황

(단위 : 명)

총계	가 로 청 소						
	소 계	가로1조	가로2조	가로3조	가로5조	기동대	노조사무실
149	100	19	27	19	21	13	1
	재 활 용						
	소 계	동재활용	폐기물해체	환 적	폐형광등		
	49	39	2	6	2		

○ 청소차량 현황

계	수송차량		수집차량				도로청소차량			기타 차량	건설 기계
	암롤	압축	음식물	기동대	재활용	폐형광등 수거	노면	분진	물청소		
65	5	4	4	5	18	1	6	1	8	10	3

※ 기타차량 내역 : 순찰용2, 공중화장실관리1, 정비지원1, 집게차1, 음식물거점용기세척관리5

○ 자원순환센터(적환장)

면 적	위 치	시설현황	근무인력
3,700 ^{m²} (1,120평)	양화동 1-65	- 환적대 1개소, 탈취시설 - 사무실 3, 휴게실, 창고 4, 계근대, 세차시설 - 체력단련장(장난감교실, 북카페), 화장실, 샤워실, 탈의실 주방 및 식당 등	67명

○ 리사이클링센터(페스티로폼 처리장)

면 적	위 치	건물구조	시설장비	처 리 량	비 고
대지 341 ^{m²} 건물 187 ^{m²}	영등포동 618-104	경량 철골조	감용기1대	650 ^{kg} /일	'12.1.1~'13.12.31 (2년) 민간위탁 운영

○ 재활용 환경미화원 휴게실 현황

(단위: m²/명)

소 재 지	면적 (평)	이용 인원	휴 게 실 구 조	설치 년도	토지 이용	지목	비고
양화동 1-65 (성산대교 남단 밑)	526 (159)	67	철근콘크리트	2011	국토부	하천	

○ 가로 환경미화원 휴게실 현황

(단위: m²/명)

연번	휴게실 명	소 재 지	면적 (평)	이용 인원	휴 게 실 구 조	설치 년도	토지 이용	지목	비고
1	가로 제1조	당산동6가 10-7 (강마을공원 내)	49(15)	19	벽돌슬라브	2002	구유지	공원	
2	"	양평동4가 287-6 (당산소공원 옆)	33(10)		컨테이너하우스 (1개)	2003	시유지	공원	
3	가로 제2조	문래동3가 55-6 (공공용지)	35(10)	27	컨테이너(2개)	2004	구유지	대지	
4	"	양평동3가 18-1 (우림아파트 옆)	37(11)		경량철골조	2002	국유지	대지	
5	가로 제3조	신길4동 209-101 (동사무소 위)	50(15)	19	컨테이너(2개)	2011	구유지	대지	
6	"	신길1동 43-11 (1호선 신길역 옆)	100(33)		경량철골조	2004	구유지	도로	
7	가로 제5조	대림1동 879-8호 (새마을금고 옆)	145(43)	21	철근콘크리트	2005	구유지	대지	
8	"	도림2동 254 (도림펌프장 내)	21(6)		컨테이너하우스 (1개)	2002	구유지	유수지	
9	기동대 A조	양평동3가 34-1 (대우미래사랑 옆)	83(25)	13	컨테이너 (2개+가건물)	1991	구유지	도로	
10	기동대 B조	대림동 611 (클린센터 내)	100(33)	1	철근콘크리트	2006	구유지	대지	

4

예산현황

□ 사업별

(단위 : 천원)

단위사업명	예산액	전년도 예산액	증(△)감
계	23,734,292	27,016,533	△3,282,241
재활용 분리수거 및 처리	942,076	1,047,744	△105,668
클린 영등포 구현	3,943,047	5,132,104	△1,189,057
폐기물 처리 및 무단투기 관리	828,039	1,084,319	△256,280
환경미화원 관리	520,393	587,961	△67,568
음식물류폐기물 감량 및 자원화 촉진	4,542,017	5,290,541	△748,524
효율적인 수수료 및 과태료 관리	2,354	13,506	△11,152
청소시설 및 장비 운영관리	1,646,025	1,391,813	254,212
쾌적한 공중화장실 관리	278,644	327,099	△48,455
인력운영비	10,784,909	11,876,504	△1,091,595
기본경비(청소과)	246,788	264,942	△18,154

목 차

〈2013년도 주요업무계획〉

1. 폐금속 자원 재활용 사업 추진 6
2. 대형폐가전 무상수거 사업 7
3. 맑고 깨끗한 영등포가꾸기 추진 8
4. 도로 물청소 강화 9
5. 실버봉사대 활성화 10
6. 음식물류 폐기물 거점수기용기 등 청결관리 .. 11
7. 음식물류 폐기물 수거·처리 12
8. 효율적인 수수료 및 과태료 관리 13
9. 쾌적한 화장실 관리 14

〈신규·주요투자사업〉

1. 재활용 선별장 설치 공사 15
2. 음식물류 폐기물 종량제 도입 16

II. 주요 업무추진 계획

1 폐 금속자원 재활용사업 추진

휴대폰, PC, 폐가전에서 금, 은, 동, 팔라듐 등 고가 희귀금속을 회수하여 재활용하는 폐금속자원 재활용 사업이 서울시 일자리창출 사업으로 운영됨에 따라 실적거양에 만전을 기하고자 함.

□ 사업목표

- 폐 금속자원 중 재활용 가능 품목을 전량 회수하여 유가물 추출 자원화
- CO₂를 감축하는 녹색성장 사업으로 육성

□ 추진방향

- 구민이 부담 없이 편리하게 배출할 수 있는 배출시스템 구축
- 폐 금속자원 재활용 가능 품목을 전량 회수하여 유가물 추출 자원화

□ 추진실적(2012년)

- 소형가전 : 69,871kg, 폐핸드폰 : 7,121개
- 부서별 경진대회 1회, 동별 경진대회 1회

□ 세부 추진계획

- 폐금속자원 재활용 사업 홍보 : 인터넷, 소식지 게재
- 재활용 컨설턴트 운영 : 2명(연립주택 포함 공동주택 및 사업장 방문 컨설팅)
- 폐휴대폰 및 소형가전 마대제작 설치
 - 수거용 마대 제작배부 : 1,000개
- 동별 경진대회 개최 실적거양 : 연 2회

□ 소요예산 : 1,368천원(구비 1,368)

2 대형폐가전 무상 수거 사업

재사용이 곤란한 대형폐가전의 배출 수수료를 없애 시민들의 부담을 줄이고, 방문수거를 통하여 냉매 등을 환경적으로 처리하여 자원재활용 업무에 만전을 기하고자 함.

□ 사업목표

- 대형폐가전의 적정 처리를 통한 녹색환경 추진
- 대형폐가전 배출 수수료를 없애 시민 부담 경감

□ 추진방향

- 구민이 부담 없이 편리하게 배출할 수 있는 배출시스템 구축
- 대형폐가전을 방문수거를 통한 친환경적인 처리

□ 세부 추진계획

- 수거·운반체계의 원스톱(One-stop) 도입

업무구분	대형폐가전배출		대형폐가전 수거		자원순환센터 적환		대형폐가전 처리
기존	대형폐가전 신고/유상	→	청소과	→	청소과	→	한국전자산업 환경협회
개선	배출자 신고/ 무상		한국전자산업 환경협회		한국전자산업 환경협회		한국전자산업 환경협회

- 시행시기 : 2012. 9. 10부터 시행
- 대상품목 : TV, 냉장고, 세탁기, 에어컨 + 크기 1m 이상 가전
- 배출비용 : 무상
- 수거방법 : 상시 및 방문수거
- 배출 예약방법(주민 직접 신고)
 - 배출예약시스템(인터넷) : <http://www.edtd.co.kr>
 - 콜센터: 1599-0903
- ※ 수거 전담반 및 배출 시스템은 서울시와 협약한 한국전자산업환경협회 (공공물류법인 위크로직스) 책임 하 운영

□ 소요예산 : 비예산

3 맑고 깨끗한 서울 가꾸기 추진

깨끗하고 청결한 거리조성 및 청소 기반시설 청결을 통한 품격 있는 청소 서비스 제공과 시민고객이 느끼는 체감 만족도 향상으로 맑고 매력 있는 영등포 거리 조성에 기여코자 함.

□ 사업목표

- 상시 청결하고 쾌적한 거리유지로 국제도시로서의 영등포 이미지 제고
- 평가기간 : 2013. 3. 1 ~ 11. 30

□ 평가분야

- 가로청결분야 : 가로청소 상태 및 도로 물청소 상태, 쓰레기 · 담배꽂초 무단투기 단속, 자율청소봉사단 구성 운영 등
- 청소기반분야 : 청소차량 청결상태 및 청소기반 시설 청결상태, 환경미화원 근무여건 개선 실태
- 자치구노력도 : 홍보실적, 시책 관심도 및 노력도, 업무개선 실적

□ 추진실적(2012년)

- 생활폐기물 수거 처리현황

총 계	생활폐기물	사업장폐기물	매립지반입불가 폐기물
55,721톤 (185.7톤/일)	50,439톤 (168.1톤/일)	793톤 (2.6톤/일)	4,489톤 (15톤/일)

- 대청소 및 클린데이 운영 : 총 12회(대청소 3회, 클린업데이 9회)

□ 세부 추진계획

- 실버·클린봉사대 등 청소 가용인력 최대한 활용 뒷골목 청소
- 대청소 및 클린데이 운영 취약지역 집중청소 : 매월 넷째주 수요일
- 도로물청소 메뉴얼에 따른 청소시행
- 담배꽂초 및 쓰레기 무단투기 단속 강화 및 홍보 병행실시
- 주민자율 청소의 날을 운영하여 구민과 함께하는 청소행정 구현
- 청소기동대를 활용하여 무단투기 적기 수거로 깨끗한 도로유지
- 생활폐기물 매일 수거제를 실시하여 골목에 생활폐기물이 없도록 유지
- 청소 대행업체에 대한 폐기물 수거 및 업무 평가제 실시

□ 기대효과

- 청결하고 쾌적한 거리유지로 품격 있는 영등포 이미지 구현에 기여

□ 소요예산 : 비예산

4 도로 물청소 강화

환경오염 원인 도시 미세먼지를 제거하고 간선 도로뿐만 아니라 이면도로와 골목길 물청소를 실시하여 맑고 깨끗한 클린 영등포 조성에 기여코자 함.

□ 사업목표

- 차도·보도 등 전면 물청소로 깨끗하고 쾌적한 도로환경 조성
- 이면도로, 골목길 정기적 물청소 체계 구축 - 쾌적한 골목길 조성

□ 추진실적(2012년)

- 간선도로 등 도로청소실적

총 계	간선도로	이면도로	보 도	학교운동장 물뿌리기
28,395km	21,158km	6,836km	401km	20개소 주 1회

□ 세부 추진계획

- 장비현황 : 14대(물청소차 8대, 노면청소차 6대)
- 추진기간 : '13. 3 .1 ~ 11. 30(동절기 제외)
- 도로물청소 작업시간 : 매일 04:00 ~ 15:00
 - 1차작업 : 04:00 ~ 07:00 (6차선이상 간선도로 물청소)
 - 2차작업 : 09:00 ~ 15:00 (보도 및 이면도로, 골목길)

□ 추진내용

- 노면청소(진공흡입청소) 후 도로 전면 물청소 실시
- 차량통행이 많은 간선도로 중심 작업 실시
- 도로 청결도 향상을 위한 전차선 위주의 작업 확대
- 주1회 보도상의 미세먼지 제거를 위한 물청소 실시
- 황사 및 오존경보 등 기상상황 발생시 도로 집중 물청소 실시

□ 기대효과

- 도로물청소 강화로 깨끗하고 쾌적한 영등포 조성에 기여
- 정기적 · 구역별 물청소 실시로 쾌적한 도로환경 조성
- 보도상의 물청소 실시를 통한 청결한 보도환경 제공

□ 소요예산 : 65,000천원(시비 65,000)

5 실버봉사대 활성화

어르신 유희인력을 활용하여 이면도로 및 주택가 뒷골목 등 청소취약지역을 청소하는 실버봉사대를 운영하여 노인일자리 창출에 기여하고, 내 집 · 내 점포 앞 청소를 활성화하여 깨끗한 우리 동네 구성에 기여코자 함.

□ 사업목표

- 효율적인 뒷골목 청소체계 구축
- 관내 뒷골목 및 청소취약지역 청결유지

□ 추진방향

- 지속적인 뒷골목 청소로 깨끗한 골목 환경 조성
- 깨끗한 동네를 우리 스스로 만들어가는 주민 자율참여 의식 조성
- 청소의 날 활성화로 취약지역 지정 중점 청소 실시

□ 추진실적(2012년)

- 실버봉사대

연인원	일 수	봉사료지급액	운영비지급액	비 고
7,140명	180	619,680천원	55,410천원	

□ 세부 추진계획

- 추진기간 : 2013. 1. 1 ~ 12. 31
- 실버봉사대 : 300명
 - 활동시간 : 매일 07:00 ~ 10:00(2시간 범위내 동별 탄력적운영)
 - 근무기간 : 주5일, 월17일(실비보상금 월 102천원)
 - 청소지역 : 이면도로, 골목길, 불법투기지역 및 취약지역 등

□ 기대효과

- 깨끗한 골목환경 조성을 통한 구민 자긍심 고취
- 주민자율 청소 자원봉사자를 통한 뒷골목 청소의 활성화
- 내 집 · 내 점포 주변의 청결유지 강화를 통한 깨끗한 우리동네 조성

□ 소요예산 : 398,000천원(구비 398,000)

6 음식물류 폐기물 거점수거용기 등 청결관리

음식물류 폐기물 전용수거용기의 세척 및 용기주변 청결관리를 철저히 함으로써 수거용기에 대한 주민 거부감을 해소하고 쓰레기 무단투기를 미연에 방지하여 쾌적한 주거환경을 조성하고자 함.

□ 사업목표

- 음식물류폐기물의 배출 및 수거 환경의 청결유지
- 거점수거용기의 지속적 관리를 통한 주민편의 도모

□ 추진방향

- 체계적인 거점수거용기 유지관리
- 신속한 민원처리 및 거점수거용기 주변 상시 청결상태 유지

□ 추진실적(2012년)

- 세척관리 및 폐비닐수거 등 : 2,800개소에 대한 월 2회 이상 세척관리
- 기동반 운영 및 민원처리 : 220회(월 평균 18회)

□ 세부추진계획

- 거점수거용기의 권역별 세척관리반 편성 운영(5개조 9명)
- 지속적인 거점수거용기 및 폐비닐수거함 세척·정비
- 폐비닐봉지 등 수거 및 주변 청소
- 시민불편사항 신속 처리 및 무단투기 정비

□ 기대효과

- 쾌적한 음식물폐기물 배출 및 수거환경 조성
- 무단투기 및 님비현상에 따른 민원 발생 최소화

□ 소요예산 : 265,229천원(구비 265,229)

7 음식물류폐기물 수거 및 처리

음식물류 폐기물의 신속·청결한 수거로 주민 불편을 최소화 하고 안정적 처리로 체계적인 청소행정 서비스를 제공하고자 함.

사업목표

- 음식물류폐기물 매일 수거로 쾌적한 생활환경 도모
- 음식물류폐기물 현대화, 감량화 처리로 효율적인 재활용 추진

추진방향

- 음식물류폐기물의 효율적 처리 및 감량화로 자원화 증대
- 음식물류폐기물 다량배출사업장에 대한 지도·점검 강화로 근원적 감량화유도
- 음식물류폐기물 발생억제 다량배출사업장 홍보 강화

추진실적(2012년)

- 처리실적 : 약 48,000톤(1일 1회 수거 원칙으로 탄력적 운영)
- 지도점검 : 연 2회(처리업체 및 다량배출사업장)

세부 추진계획

- 음식물류폐기물 수집·운반 및 처리업체 유기적 협조체계 유지
- 음식물류폐기물 처리업체 정기점검(년 2회)
- 다량배출사업장에 대한 정기점검(년 2회)
- 상시순찰 및 기동반 운영을 통한 주민불편사항 신속 해소

기대효과

- 음식물류폐기물 친환경적 처리시스템 구축
- 음식물류폐기물 감량화를 통한 예산절감

소요예산 : 3,164,620천원(구비 3,164,620)

8

효율적인 수수료 및 과태료 관리

음식물류폐기물 처리수수료 및 무단투기 과태료 등 각종 수수료와 과태료의 정기적인 과세자료 정비·부과방법 개선으로 세입증대 및 조세의 형평성을 도모하고자 함.

□ 사업목표

- 수수료 및 과태료의 지속적인 관리와 징수제도 개선으로 세입증대 도모

□ 추진방향

- 부과대상자의 전화번호 등 부과자료의 현행화로 부과율 제고
- 통신요금 합산 및 고지서 부과 병행, 등기우편 및 일반우편 발송 병행 등 부과방법 개선으로 징수율 제고

□ 추진실적 (2012년)

- 수수료 부과 : 86,311건 / 1,156,784천원
- 과태료 부과 : 2,249건 / 201,206천원

□ 세부 추진계획

- 대 상
 - 수수료 : 음식물쓰레기, 생활폐기물, 대형폐기물처리
 - 과태료 : 무단투기, 과대포장, 일회용품사용위반
- 내 용
 - 음식물쓰레기 처리수수료 통신요금 합산 및 고지서 부과 병행
 - 분기별 체납자료 정비 후 독촉 및 체납 고지서 발송
 - 구소식지, 홈페이지 등 홍보매체 활용 납세 홍보
 - 체납자에 대한 채권확보로 납세 독려

□ 기대효과

- 음식물쓰레기 처리수수료 통신요금 미합산 세대에 대한 고지서 부과를 통한 세입증대 및 조세 형평성 확보
- 정기적인 과세 자료 정비 및 채권확보를 통한 세입증대

□ 소요예산 : 2,354천원(구비 2,354)

9 쾌적한 공중화장실 관리

공중화장실 청결관리 및 노후개선, 민간개방화장실 지원, 관내 행사 지원, 이동화장실 임차 지원 등을 통하여 주민편의를 도모하고 질 높은 화장실 서비스를 제공하고자 함.

□ 사업목표

- 공중화장실을 체계적으로 관리하여 주민편의 도모
- 각종 문화행사 화장실 임차를 통해 방문객들의 만족도 향상

□ 추진방향

- 공중화장실 관리 강화 및 개방화장실 운영 지원 추진
- 관내 행사용 이동화장실 임차 지원

□ 추진실적(2012년)

- 공중화장실(19개소) 운영 및 민간개방 화장실(56개소) 지원
- 여의도 봄꽃축제 등 문화행사 이동화장실(10동) 지원

□ 세부 추진계획

- 공중화장실 청소 민간위탁 운영 : 2013. 2월 ~ 12월
 - 1일 2회 이상 청소 실시, 주기적 순찰 실시
 - 위생용품 비치 및 소규모 수선 시행
- 공중화장실 점검
 - 순회점검을 강화하여 안전사고 및 민원발생 요인 예방
 - 매월 정기적인 전기안전점검 실시
- 민간 개방화장실 운영 지원
 - 대 상 : 관내 개방화장실 55개소
 - 지원방법 : 개방화장실 전수조사 후 개방시간, 대·소변기수, 시설 및 청소상태 별 점수를 합산하여 차등지원(서울시조례 근거)
 - 지원내역 : 편의용품 지원(매월)
- 관내 행사 지원 이동화장실 임차
 - 우리 구 주관 행사에 이동화장실을 설치, 주민 및 관광객의 편의 제공

□ 기대효과

- 주민편의 증진으로 행복중심 영등포 실현
- 쾌적하고 청결한 영등포 이미지 개선에 기여

□ 소요예산 : 278,644천원(구비 278,644)

Ⅲ. 신규·주요투자사업

1 재활용 선별장 설치 공사

부천시에서 생활용수 취수장으로 활용하다 용도 폐기되어 방치된 부천취수장 및 기존 적환대 건물에 재활용품 선별장 및 재활용 견학장을 설치하여 부족한 청소시설을 확충하고 자원재활용 견학시설로 이용 행복이 넘치는 공간으로 활용하고자 함.

□ 사업목표

- 친환경적 청소시설 설치로 주변민원 해소
- 안정적이고 효율적인 재활용 업무 추진

□ 추진방향

- 국가 폐기물 정책에 부응하기 위한 안정적이고 효율적인 청소기반시설의 확충
- 구민과 함께하는 친환경적인 청소시설로 개선

□ 추진실적(2012년)

- 2012. 4 : 2012년도 영등포구 제1차 투·융자사업 심사 완료
- 2012. 5 : 자원순환센터 환경 개선 사업 공사 추진 계획 수립
- 2012. 7 : 재활용 선별장 설치 공사 기본 및 실시설계 용역 발주
- 2012.12 : 재활용 선별장 설치 공사 기본 및 실시설계 용역 준공

□ 세부 추진계획

- 사업개요
 - 위 치 : 영등포구 양화동 1-65번지 일대 성산대교 남단
 - 규 모 : 총연면적 4,345.41 m^2
(선별장 2,683.16 m^2 , 부천취수장 리모델링 1,662.25 m^2)
 - 사업기간 : 2012.6. ~ 2013. 12.
- 2013년 추진계획
 - 2013. 1 : 서울시 계약심사 요청
 - 2013. 2 : 설치공사 발주
 - 2013. 6 : 자원순환센터 견학프로그램 조성
 - 2013.12 : 설치 공사 준공

□ 소요예산 : 3,922,000천원(국비 1,087,000 사비 1,567,000 구비 1,268,000)

2 음식물류폐기물 종량제 도입

'13년 정부의 음식물류폐기물 종량제 전면시행에 대비하여 배출량 감량을 위한 실효성 있는 종량제방식 채택과 제도변화에 따른 주민불편을 최소화 할 수 있는 효율적인 종량제 전면 도입을 시행하고자 함.

□ 사업목표

- 음식물류폐기물 종량제 전면 시행 및 깨끗한 도시환경 인프라 구축

□ 추진방향

- 음식물류폐기물의 배출자부담원칙에 의거 배출량에 따른 수수료 부과
- 배출량 감량 및 주민편의를 고려한 종량제 방식 선정 및 도입

□ 추진실적(2012년)

- 공동주택 RFID 종량제 방식 도입 및 시범운영
 - 대 상 : 공동주택 11,000세대 (시스템 170대)
 - 방 식 : RFID기반 개별계량 (용기 미삽입식) 방식

□ 세부 추진계획

- 1월~2월 : 음식물류폐기물 관련 조례 개정
- 2월~5월 : RFID 종량기기 구매설치 및 시운전, 주민홍보
- 6월~ : 단독주택(종량제봉투제) 및 공동주택 (RFID 개별계량방식)
종량제 전면 시행

□ 기대효과

- 음식물류폐기물의 수거 및 처리의 효율화로 주거 및 위생환경을 개선하여 지역주민의 삶의 질 향상

□ 소요예산 : 1,320,799천원(국 370,000, 시 431,666, 구비 519,133천원)