

제218회 구의회 제2차 정례회

2019. 11. 20. ~ 12. 23.



2019년 주요업무 보고



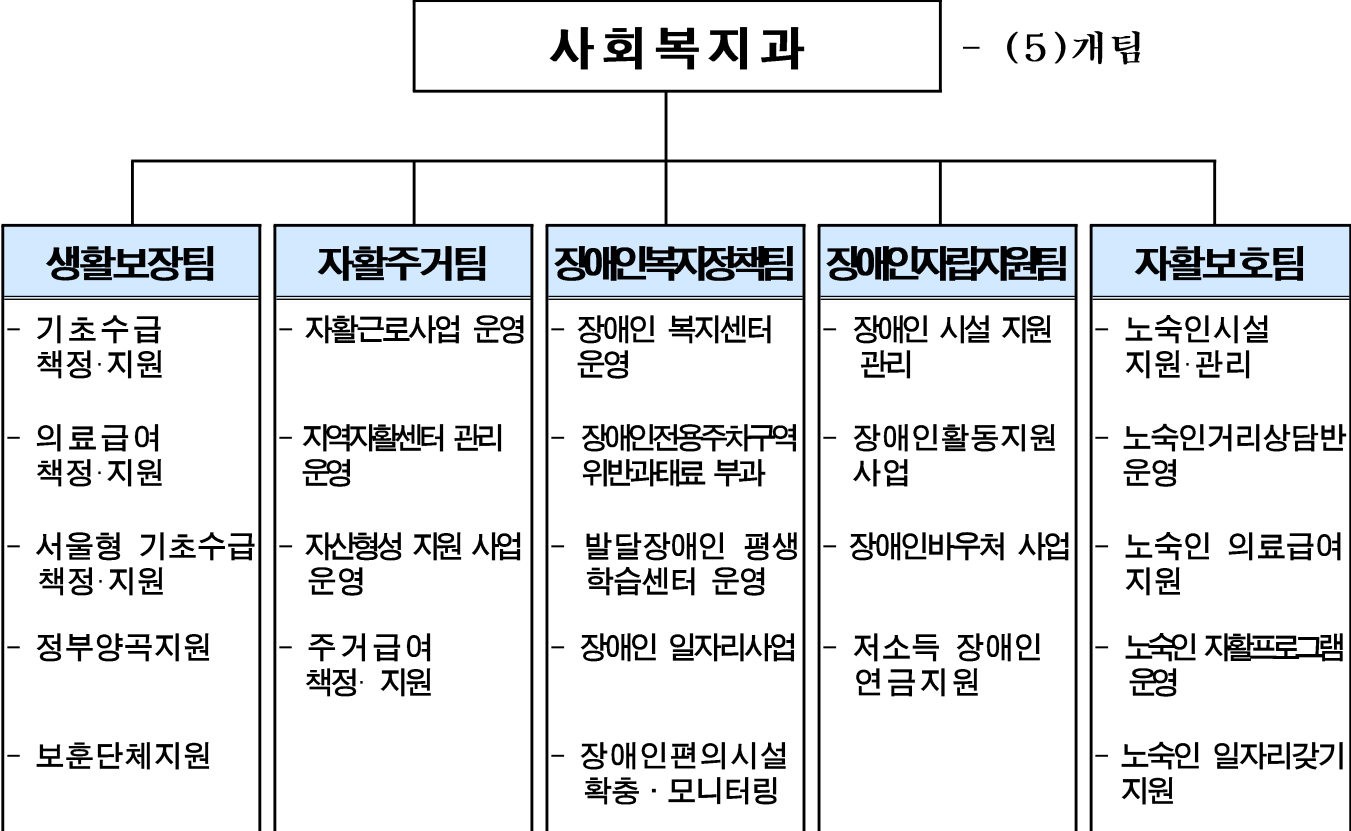
사회복지과

보고 순서

I . 일 반 현 황	· · · 1
II . 주요업무 추진실적	· · · 5
III . 2020년 주요업무 추진계획	· · · 13
IV . 신규·중점 추진사업	· · · 21

I . 일반현황

1 조 직



2 인 력

구 분	계	일 반 직						관 리 운 영 직				별 정 직 · 임 기 제			
		4급	5급	6급	7급	8급	9급	6급	7급	8급	9급	6급	7급	8급	9급
정 원	24	-	1	6	8	5	3	-	-	1	-	-	-	-	-
현 원	25	-	1	7	9	3	5	-	-	-	-	-	-	-	-
과부족	1	-	0	1	1	△2	2	-	-	△1	-	-	-	-	-

3

주요시설 및 장비

구분	명칭	현황	비고
장애인시설 (21)	시립복지시설	시립영등포장애인복지관	버드나루로22 (영등포동)
	구립복지시설	영등포구장애인사랑나눔의집	신길로 55 (신길5동)
		꿈더하기지원센터	영등포로64길 21 (영등포본동)
	거주시설	한사랑마을 외 6개소	경기도 광주시 산수로554번길 59-14
	지역사회재활시설	〈구립〉장애인부모화주긴보호소 외 4개소	신길로 55, 3층 (신길5동)
	직업재활시설	리드릭 외 2개소	양산로 96 (당산1동)
	자립생활센터	해오름장애인자립생활센터 외 2개소	국회대로62길 14,302호 (여의동)
노숙인시설 (6)	자활시설	시립영등포보현의집 외 2개소	버드나루로 24 (영등포동)
	일시보호시설	햇살보금자리 외 1개소	국회대로54길 41-16 (영등포동)
	쪽방상담소	시립영등포쪽방상담소	경인로823-2,2층 (영등포동)
지역자활센터	영등포지역자활센터	영등포로65길 3 (신길1동)	

□ 장비현황: 승합차 1대(2017년식 스타렉스), 전기차 1대(2018년식 아이오닉)

4

예산현황

(단위: 천원)

단위사업명	예산액	집행액		집행률(%) (10.31기준)
		10.31기준	12.31까지	
계	65,111,080	51,175,466	60,122,293	79
기초생활보장 및 차상위지원	41,421,825	31,122,772	37,516,290	75
저소득가구 자활지원	4,546,049	3,172,553	3,799,950	70
국가보훈관리	1,069,907	917,282	1,003,682	86
장애인복지정책사업	2,448,821	2,036,484	2,258,684	83
장애인자립지원사업	13,731,919	12,888,281	13,654,286	94
노숙인 선도 및 보호	591,267	473,921	591,267	80
인력운영비	10,901	7,169	10,901	66
기본경비	144,595	122,009	142,437	84
보전지출	566,872	4,191	566,872	7
저소득층의료지원 (특별회계)	542,924	395,804	542,924	73
자활기금(기금)	36,000	35,000	35,000	97

Ⅱ. 주요업무 추진실적

연번	사 업 명	쪽
①	기초생활보장 및 차상위 지원	5
②	저소득층 의료급여 지원	6
③	보훈단체 · 보훈대상자 예우 및 지원	7
④	주거급여 지원	8
⑤	자활근로 사업	9
⑥	장애인 일자리 사업	10
⑦	장애인을 위한 바우처 사업	11
⑧	노숙인 보호 및 선도활동 강화	12

생활이 어려운 국민기초생활보장수급자 및 차상위계층의 일상생활에 기본적으로 필요한 각종 급여를 지원하여 최저 생활 보장 및 삶의 질 향상에 도움을 주고자 함

□ 사업개요

- 기 간: 2019. 1. 1. ~ 12. 31.
- 수급자 현황: 국민기초수급자 7,091가구 / 차상위 2,560가구
- 지원내용
 - 맞춤형급여: 생계급여, 교육급여, 해산·장제급여
 - 정부양곡 할인 지원, 기초수급자 유료방송 이용요금 지원
 - 부가급여: 명절위문금, 교육경비(교복비, 교통비), 월동대책비
 - 저소득주민 건강보험료 지원, 서울형 생계급여 지원

□ 주요 추진실적

- 생계급여: 49,968가구 19,117,229천원
- 교육급여: 64,859천원(1차,2차 이체)
- 해산·장제급여: 해산급여 2명 1,200천원 / 장제급여 172명 129,000천원
- 정부양곡 할인 지원: 28,473가구 80,293천원
- 기초수급자 유료방송 이용료 지원: 4,899가구 16,740천원
- 명절위문금: 10,971가구 109,710천원
- 교육경비(시비100%): 교복비 134명 20,000천원 / 교통비 712명 62,115천원
- 저소득주민 건강보험료 지원: 1,331가구 6,797천원

□ 향후계획

- 각종 급여 적기 지원으로 기초생활수급자 및 차상위계층 생활안정 도모

□ 예산현황

(단위: 천원)

예산액	집행액	집행률(%)
23,595,922 (국 14,047,439 시 6,523,272 구비 3,025,211)	19,717,340 (국 11,684,684 시 5,520,436 구비 2,512,220)	84

신체적, 재정적 생활이 어려운 사회취약계층에게 의료급여를 지원함으로써 국민보건 및 삶의 질을 높이고 사회복지 증진을 도모하고자 함

□ 사업개요

- 기 간: 2019. 1. 1. ~ 12. 31.
- 의료급여수급자 현황: 7,904명(1종 5,991명, 2종 1,913명)
- 지원내용
 - 장애인 보장구 구입비 및 요양비(산소치료, 당뇨소모성재료 등) 지원
 - 건강생활유지비 잔액 지급
 - 의료급여 수급자 사례관리사업

□ 주요 추진실적

- 장애인 보장구 구입비 지급: 150건 120,542천원
- 요양비(당뇨소모성재료 등) 지급: 552건 97,911천원
- 건강생활유지비 잔액 지급: 3,566건 107,353천원
- 본인부담환급금 및 상한제 지급: 4건 440천원
- 의료급여 수급자 사례관리
 - 의료급여 사례관리대상자 상담실적: 방문 292건, 전화 778건, 서신 2,686건
 - 신규 책정자 안내문 발송: 10회, 727명
 - 의료급여제도 교육: 집합교육 1회, 56명

□ 향후계획

- 의료급여수급자 자격관리 및 보장구·요양비 등 지원
- 본인부담환급금 및 본인부담상한제 지급

□ 예산현황

(단위: 천원)

예 산 액	집 행 액	집행률(%)
542,924 (국 271,462, 시 271,462)	395,804 (국 197,902, 시 197,902)	73

나라를 위해 헌신한 국가보훈대상자와 단체를 예우하고 지원함으로써 우리 구 보훈복지서비스 수준을 향상하여 나라사랑의 사회적 분위기를 조성하고자 함

□ 사업개요

- 기 간: 2019.1.1. ~ 12.31.
- 대 상: 관내 9개 보훈단체 및 국가보훈대상자
- 내 용: 보훈단체 보조금 지원, 보훈대상자 예우수당 등 지원

□ 주요 추진실적

- 보훈단체 지원
 - 보훈단체 운영비 및 사업비 등 지원: 189,332천원
 - 보훈단체 전적지 순례비 지원: 19,800천원(9개단체)
 - 6.25참전유공자회 안보전시관 운영 및 어르신자원봉사 지원: 23,000천원
- 3.1운동 100주년 기념 사업비 지원(광복회): 15,000천원
- 보훈대상자 지원
 - 보훈예우수당: 20,446명 410,640천원
 - 보훈대상자 사망위로금: 69명 20,700천원
 - 설 명절 및 보훈의 달 위문금: 7,777명 194,425천원
 - 참전명예수당 및 생활보조수당(시비): 16,362명 1,642,100천원

□ 향후계획

- 보훈단체 하반기 보조금 정산 및 보훈예우수당 지급 철저

□ 예산현황

(단위: 천원)

예 산 액	집 행 액	집행률(%)
1,069,907 (시 30,000, 구비 1,039,907)	917,282 (시 30,000, 구비 887,282)	86

저소득 임차가구에게 소득, 주거비 부담 수준에 따라 주거비 지원을 현실화하고, 자가 가구에 대해서는 주택의 노후도에 따라 수선유지비를 지원함으로써 취약계층의 주거안정과 자립기반 조성에 기여하고자 함

□ 사업개요

- 기 간: 2019. 1. 1. ~ 12. 31.
- 대 상: 부양의무자의 소득·재산 유무와 상관없이, 신청가구의 기준 중위소득 44% 이하인 가구
- 내 용: 임차가구는 기준임대료를 상한으로 월차임을 매 월 지급하고, 자가가구는 주택의 노후도에 따라 지원 범위 내 보수 지원

□ 주요 추진실적

- 임차급여
 - 지원현황: 56,052가구
 - 지원금액: 11,554,559천원
- 수선유지급여
 - 지원현황: 9가구(대보수 1가구, 중보수 1가구, 경보수 7가구)
 - 지원금액: 53,339천원

□ 향후계획

- 주거조건 및 가구원 수에 따라 임차급여 매월 20일 지급
- 수선유지급여 사업비 정산: 12월중

□ 예산현황

(단위: 천원)

예 산 액	집 행 액	집행률(%)
16,986,299 (국 10,191,779, 시 4,756,163, 구비 2,038,357)	11,607,898 (국6,964,739, 시3,250,211, 구비 1,392,948)	68

근로능력이 있는 국민기초생활수급자 및 차상위계층에게 근로기회를 제공하여 탈 수급을 유도하고 체계적이고 다양한 자립지원 프로그램을 통해 자활능력을 배양시켜 탈빈곤을 촉진하고자 함

□ 사업개요

- 기 간: 2019. 1. 1. ~ 12. 31.
- 대 상: 근로능력이 있는 국민기초생활수급자 및 차상위계층
- 자활유형별 참여인원 (단위:개/명)

구 분	합계	영등포지역자활센터 시행				구 직접시행		고용노동부 (취업성공 패키지)
		자활기업	시장 진입형	사회서비스 일자리형	게이트 웨이	도우미형	근로 유지형	
사 업 단	16	2	1	9	1	1	1	1
참여인원	361	6	10	85	56	1	172	31

□ 주요 추진실적

- 지역자활센터 자활근로자 인건비 지급: 1,287명 1,362,067천원
- 지역자활센터 자활사업단 사업비 지급: 303,577천원
- 구 직접 자활근로자 인건비 지급: 1,545명 1,088,638천원
- 자활근로 조건부수급자 유예: 524명
- 지역자활센터 지도점검, 안전점검(3회) 및 자립지원교육(141명) 실시

□ 향후계획

- 자산형성통장 모집(연중) 및 하반기 자립지원교육 실시: 11월
- 동절기 대비 지역자활센터 안전점검 실시: 12월

□ 예산현황

(단위: 천원)

예 산 액	집 행 액	집행률(%)
3,646,213 (국 2,187,728, 시 1,020,940, 구비 437,545)	2,757,032 (국 1,654,219 시 771,969, 구비 330,844)	76

취업 취약계층인 장애인에게 능력과 적성에 맞는 직업에 종사할 수 있도록 일자리를 제공함으로써 장애인의 사회참여기회를 확대할 뿐만 아니라 소득보장을 통한 복지증진에 기여하고자 함

□ 사업개요

- 기 간: 2019. 1. 1. ~ 12. 31.
- 대 상: 관내 18세 이상 등록장애인
- 사업내용
 - 장애인 일반형일자리: 주 40시간(1일 8시간) 1,745천원/월
 - 사업내용: 구청·동주민센터 업무보조, 장애인편의시설 모니터링
 - 장애인 시간제일자리: 주 20시간(1일 4시간) 872천원/월
 - 사업내용: 장애인 편의시설 모니터링, 장애인 복지시설 업무보조 등
 - 장애인 복지일자리: 주 14시간 이내(1일 5시간 이내) 467천원/월
 - 사업내용: 도서관 사서보조, 환경도우미, 급식도우미, 차량도우미 등
 - 발달장애인 일자리: 주 25시간(1일 5시간) 1,044천원/월
 - 사업내용: 사서도우미, 푸드마켓 물품정리, 카페바리스타

□ 주요 추진실적

구분	계	일반형일자리	시간제일자리	복지일자리	발달장애인일자리
고용인원(명)	84	29	8	36	11
지원금액(천원)	873,030	495,065	69,103	210,678	98,184

□ 향후계획

- 매월 10일 참여자 임금 지급 철저
- 결원 발생 시 신속한 결원 보충

□ 예산현황

(단위: 천원)

예산액	집행액	집행률(%)
1,202,584 (국 308,632, 시 360,070, 구비 533,882)	873,030 (국 232,456, 시 271,195, 구비 369,379)	73

중증장애인의 일상생활 지원 및 장애 아동의 사회 적응 능력 향상, 노인성질환자·등록장애인의 건강 증진 및 시각장애인의 일자리 마련을 위한 바우처 사업 추진을 통해 장애인의 삶의 질 향상에 기여하고자 함

□ 사업개요

- 기 간: 2019. 1. 1. ~ 12. 31.
- 사업유형
 - 장애인활동지원: 만 6세 이상~만 65세 미만의 등록장애인에게 활동보조, 방문목욕, 방문간호서비스를 월 최대 480시간 제공
 - 장애아동 발달재활서비스: 만 18세미만 장애아동에게 언어, 음악, 놀이, 운동 등 발달재활 서비스 제공
 - 시각장애인 안마바우처: 기준중위소득 140%이하 또는 기초연금수급자인 노인성질환자(만 60세 이상), 지체·뇌병변 등록 장애인에게 안마서비스 제공

□ 주요 추진실적

구분	장애인활동지원	장애아동 발달재활서비스	시각장애인 안마바우처
지원내용	활동보조, 방문목욕, 방문간호	언어·청능, 미술심리재활·음악재활, 행동·놀이심리·재활심리 등	전신안마, 마사지, 지압, 체형교정 등
지원인원	4,513명	2,687명	554명
지원금액	8,470,582천원	324,400천원	104,300천원

□ 향후계획

- 바우처 제공기관 사업 운영 등에 대한 지도·점검: 연 1회
- 예산 집행률에 따른 바우처별 이용자 신청·접수 및 자격관리: 수시

□ 예산현황

(단위: 천원)

예산액	집행액	집행률(%)
9,005,482 (국 3,964,671, 시 3,050,274, 구비 1,990,537)	8,899,282 (국 3,911,571, 시 2,997,174, 구비 1,990,537)	98

노숙인 밀집(산재)지역에 대한 순찰 및 선도활동을 강화하고 노숙인 지원을 통해 자립 및 사회복귀 유도 위한 맞춤형 서비스 제공으로 주민불편을 최소화 하고자 함

□ 사업개요

- 사업기간: 2019. 1. 1. ~ 12. 31.
- 사업내용
 - 노숙인 거리상담반 운영
 - 노숙인 시설 관리 및 자활역량 강화
 - 거리노숙인 이동목욕사업 추진

□ 주요 추진실적

- 노숙인 거리상담반 운영
 - 근무인원: 19명(거리상담원 18명, 전문상담사 1명)
 - 운영시간: 06:00~익일 06:00 (3교대 24시간 근무)
- 노숙인 시설관리 및 자활역량 강화
 - 시설관리 및 안전점검: 지도점검 2회, 안전점검 3회
 - 노숙인 자활사업 지원: 보현의집 등 5개소, 6개 프로그램 운영 지원
 - 노숙인 일자리사업 지원: 연 2,060명(특별자활, 일자리갯기 등)
- 거리노숙인 이동목욕사업 운영
 - 운영주기: 평시 주 4회(월,수,목,금) / 혹서기 주 5회(월,화,수,목,금) 운영
 - 운영실적: 175회 시행, 2,317명 이용

□ 향후계획

- 겨울철 노숙인 특별보호대책 추진을 통한 노숙인 보호활동 강화
- 노숙인 자활 지원 및 자존감 회복을 통한 사회복귀 유도

□ 예산현황

(단위: 천원)

예 산 액	집 행 액	집행률(%)
591,267	473,921	80
(시 214,563, 구비 376,704)	(시 214,563, 구비 259,358)	

Ⅲ. 2020년 주요업무 추진계획

연번	사 업 명	쪽
①	기초생활보장 및 차상위 지원	14
②	보훈단체·국가보훈대상자 예우 및 지원	15
③	주거급여	16
④	자활근로사업 운영	17
⑤	장애인 일자리 사업	18
⑥	장애인을 위한 바우처 사업	19
⑦	노숙인 보호 및 선도활동 강화	20

생활이 어려운 국민기초생활보장수급자 및 차상위계층에게 일상생활에 기본적으로 필요한 각종 급여 등을 지원하여 최저 생활을 보장하고 삶의 질 향상에 도움을 주고자 함

□ 사업개요

- 기 간: 2020. 1. 1. ~ 12. 31.
- 수급자 현황: 국민기초수급자 7,091가구 / 차상위 2,560가구
- 지원내용
 - 맞춤형 급여(생계급여, 교육급여, 해산·장제급여) 지원
 - 정부양곡할인, 기초수급자 유료방송 이용요금 지원
 - 부가급여(명절위문금, 교육경비, 월동대책비) 지원
 - 저소득주민 건강보험료 지원, 서울형기초 생계급여 지원

□ 세부 추진계획

- 맞춤형급여 지원: 생계급여(매월 20일 및 말일), 해산·장제급여(수시)
- 정부양곡지원대상자 관리 및 택배비 지급
- 기초수급자 유료방송 이용요금 지원: 만70세이상 수급자 세대당 월3,500원 지급
- 명절위문금(설, 추석), 교육경비(교복비, 교통비), 월동대책비 지급(11월 중)
- 저소득주민 건강보험료 등 지원
 - 건강보험공단 통보명단을 최종 검토 후 지원 금액을 공단으로 계좌 입금

□ 추진일정

- 기초수급자에게 맞춤형 급여 및 부가급여 적기 지급: 매월·분기별
- 서울형기초 생계급여 대상자의 소득·재산 등을 일제조사하여 맞춤형급여로 전환 : 6월~9월

□ 소요예산: 총28,646,024천원(국17,106,273, 시7,931,672, 구비3,608,079)

나라를 위해 헌신한 국가보훈대상자 및 보훈단체를 지원하여 국가를 위해 희생한 분들의 명예를 선양하고 보훈의 가치를 높이는 사회분위기 조성에 기여하고자 함

□ 사업개요

- 기 간: 2020. 1. 1. ~ 12. 31.
- 대 상: 관내 9개 보훈단체 및 국가보훈대상자
- 내 용: 보훈단체 보조금 지원, 보훈대상자 수당 등 지원

□ 세부 추진계획

- 보훈단체 지원
 - 보훈단체 보조금 지원
 - 보훈의 달 현충원 참배 및 전적지 순례 지원
 - 6.25 전쟁 70주년 기념 행사 지원
- 보훈대상자 지원
 - 보훈예우수당 지원(월 30천원 / 2019년 대비 10천원 인상)
 - 설 명절 및 보훈의 달 위문금(연 2회 25천원)
 - 보훈대상자 사망위로금(1인 300천원)
 - 서울특별시 참전명예수당 지원(1인 월 100천원 / 시비)
 - 서울특별시 생활보조수당 지원(1인 월 100천원 / 시비)
- 보훈행사 진행
 - 3.1절 및 호국보훈의 달 문화 행사 진행

□ 추진일정

- 보훈단체 보조금 교부: 상·하반기
- 3.1운동 기념 문화행사: 3월
- 호국보훈의 달 및 6.25 전쟁 70주년 기념 행사: 6월
- 보훈예우수당 지급: 매월

□ 소요예산: 총 1,291,059천원(구비)

생활이 어려운 저소득층에게 소득, 주거형태, 주거비 부담수준에 따라 주거비를 지원함으로써 주거비 부담을 완화하고 양질의 주거 환경을 제공하여 주민의 주거 안정 및 삶의 질을 향상시키고자 함

□ 사업개요

- 기 간: 2020. 1. 1. ~ 12. 31.
- 지원대상: 부양의무자의 소득·재산 유무와 상관없이, 신청가구의 기준중위 소득 44%이하인 가구
- 지원내용: 임차가구는 기준임대료를 토대로 보증금과 월차임을 매월 지급하고, 자가가구는 주택의 노후도에 따라 보수범위 내 지원

□ 세부 추진계획

○ 임차급여

- 대 상: 타인의 주택 등에 거주하며 그 사용 대가로 지불하는 금전적·비금전적 비용을 지급하는 주거급여수급자
- 기 준: 지역별·가구원수별 기준 임대료를 상한으로 실제 지불하는 임차료와 기준 임대료 중 적은 금액을 지급

○ 수선유지급여

- 대 상: 주택을 소유하고 그 주택에 거주하는 주거급여수급자
- 기 준: 가구규모, 소득인정액, 수선유지비 소요액, 주택의 노후도 등
- 지원내용: 주택노후도 등을 고려하여 최저주거기준에 도달하는 범위까지 소요되는 수선유지비용으로 경보수, 중보수, 대보수로 나누어 지원

□ 추진일정

- 임차급여 지급: 매월 20일
- 수선유지급여 대상자 선정 및 협약 체결: 2월
- 자가가구 수선 진행: 3월~11월

□ 소요예산: 총 16,780,519천원(국 10,068,312, 시 4,698,545, 구비 2,013,662)

근로능력이 있는 국민기초생활수급자 및 차상위계층에게 근로기회를 제공하여 탈 수급을 유도하고 체계적이고 다양한 자립지원 프로그램을 통해 자활능력을 배양시켜 탈빈곤을 촉진하고자 함

□ 사업개요

- 기 간: 2020. 1. 1. ~ 12. 31.
- 대 상: 근로능력이 있는 국민기초생활수급자 및 차상위계층
- 유 형: 근로유지형, 사회서비스형, 도우미형, 시장진입형, 취업성공패키지, 자활기업
- 운 영: 구 직접사업, 민간위탁 사업, 취업중심 자활사업
※ 사업 수행기관 : 영등포지역자활센터

□ 세부 추진계획

- 자활근로 참여대상자 배치
 - 신규 및 변경 조건부수급자 취업성공패키지 우선 배치
 - 자활참여자 근로능력에 따른 자활사업 배치
- 민간위탁시설 안전실태 점검 및 자활사업 적정운영 관리감독 강화
- 자산형성통장 신규 모집 및 자립역량 강화를 위한 교육실시

□ 추진일정

- 자활근로참여자 수시 배치 및 매월 자활인건비 지급
- 영등포지역자활센터 안전점검 실시: 연 3회
- 영등포지역자활센터 회계 등 운영실태 점검: 연1회
- 자산형성통장 신규 참여자 모집: 연 10회 이상
- 자산형성통장 참여자 교육: 연 2회

□ 소요예산: 총 5,708,735천원(국 3,425,241, 시 1,598,446, 구비 685,048)

취업 취약계층인 장애인에게 능력과 적성에 맞는 직업에 종사할 수 있도록 일자리를 제공함으로써 장애인의 사회참여기회를 확대할 뿐만 아니라 소득보장을 통한 복지증진에 기여하고자 함

□ 사업개요

- 기 간: 2020. 1. 1. ~ 12. 31.
- 대 상: 관내 18세 이상 등록장애인

□ 세부추진계획

○ 장애인 일반형일자리

- 근로조건: 주 40시간(1일 8시간), 1,745천원/월
- 사업내용: 구청·동주민센터 업무보조, 장애인편의시설 모니터링

○ 장애인 시간제일자리

- 근로조건: 주 20시간(1일 4시간), 872천원/월
- 사업내용: 장애인 편의시설 모니터링, 장애인 복지시설 업무보조 등

○ 장애인 복지일자리

- 근로조건: 주 14시간 이내(1일 5시간 이내), 467천원/월
- 사업내용: 도서관 사서보조, 환경도우미, 급식도우미, 차량도우미 등

○ 발달장애인 일자리

- 근로조건: 주 25시간(1일 5시간), 1,116천원/월
- 사업내용: 직원쉼터 정리, 사서도우미, 푸드마켓 물품정리, 카페바리스타

□ 추진일정

- 장애인일자리(일반형,시간제) 참여자 선정: '19. 12월
- 장애인 복지일자리 민간위탁기관 선정: '19. 12월
- 장애인 일자리 참여자 일자리 배치: '20. 1월

□ 소요예산: 총 1,194,328천원(국 308,632, 시 360,070, 구비 525,626)

중증장애인의 일상생활 지원 및 장애 아동의 사회적응 능력 향상, 노인성질환자 · 등록장애인의 건강 증진 및 시각장애인의 일자리 마련을 위한 바우처 사업 추진을 통해 장애인의 삶의 질 향상에 기여하고자 함

□ 사업개요

- 기 간: 2020.1.1. ~ 12.31.
- 사업유형
 - 장애인활동지원: 만 6세 이상~만 65세 미만의 등록장애인에게 활동보조, 방문목욕, 방문간호서비스를 월 최대 480시간 제공
 - 장애아동 발달재활서비스: 만 18세미만 장애아동에게 언어, 음악, 놀이, 운동 등 발달재활 서비스 제공
 - 시각장애인 안마바우처: 기준중위소득 140%이하 또는 기초연금수급자인 노인성질환자(만 60세 이상), 지체·뇌병변 등록 장애인에게 안마서비스 제공

□ 세부 추진계획

- 활동지원, 발달재활, 안마바우처 제공기관 서비스 제공 관리 및 지도·점검
 - 기관운영 실태조사, 부당청구 여부, 이상결제 유무 등 점검 시행
- 제공인력 및 이용자 교육 안내
 - 제공기관 점검 시 전년도 연 8시간 교육 이수 여부 확인 및 당해연도 서울시 교육안내
- 예산 집행률에 따른 바우처별 이용자 모집 및 자격 관리
 - 정기적인 소득조사 및 기타 변동사항 반영(연 2회 상·하반기)

□ 추진일정

- 제공기관 현장점검: 연 1회(상반기)
- 발달재활서비스 이용자 정기소득조사 및 재학여부 확인: 1월, 7월

□ 소요예산: 총10,728,665천원(국4,810,145, 시3,488,831, 구비2,429,689)

노숙인 밀집(산재)지역에 대한 순찰을 강화하고 노숙인 상담을 통해 자립 및 사회복귀 증진을 위한 맞춤형 서비스 제공으로 주민불편을 최소화하고자 함

□ 사업개요

- 사업기간: 2020.1.1. ~ 12.31.
- 사업내용
 - 노숙인 거리상담반 운영
 - 노숙인 시설 관리 및 자활역량 강화
 - 거리노숙인 이동목욕 사업 추진

□ 세부 추진계획

- 노숙인 거리상담반 운영
 - 근무인원: 19명(거리상담원 18명, 전문상담사 1명)
 - 운영시간: 06:00~익일 06:00 (3교대 24시간 근무)
- 노숙인 시설 관리 및 자활역량 강화
 - 시설관리 및 안전점검 추진: 지도점검 2회, 안전점검 3회
 - 노숙인 자활사업 활성화 추진: 6개 프로그램 운영
 - 노숙인 특별자활 등 일자리사업 지원: 연 2,200여명
- 거리노숙인 이동목욕사업 운영
 - 운영주기: 연중 주 5회(월,화,수,목,금) 실시

□ 추진일정

- 겨울철 노숙인 특별보호대책 추진: '19년 11월~'20년 3월
- 노숙인 거리상담원 채용: 상·하반기
- 노숙인 일자리사업 지원: 분기별
- 노숙인시설 관리 및 지원: 분기별
- 여름철 노숙인 특별보호대책 추진: '20년 6월~9월

□ 소요예산: 총 416,446천원(구비)

IV. 신규·중점 추진사업

1 발달장애인 평생교육센터 조성 및 운영 장애인복지정책팀

성인 발달장애인 평생교육 과정을 제공하는 평생교육센터를 설치하여 평생교육 과정을 제공하고 사회적응과 자립을 지원하여 발달장애인과 그 가족들의 삶의 질 향상에 기여

□ 추진방향

- 성인 발달장애인에게 다양한 교육기회를 제공하고 체계적인 평생교육과정을 통해 자립생활 지원
- 지역주민과 함께하는 행복한 공동체 실현 및 장애인가족 삶의 질 향상

□ 사업개요

- 사업기간: 2020. 1. 1. ~ 12. 31.
- 사업대상: 학령기 이후(18세 이상) 발달장애인
- 사업내용: 성인 발달장애인 대상 평생교육프로그램 제공

□ 세부 추진계획

- 시설 조성 계획
 - 규모: 면적 500㎡(150평) 이상
 - 형태: 임대
 - 입지적 고려사항: 장애인편의시설을 갖춘 쾌적하고 안전한 장소 물색
 - 운영 계획
 - 운영방법: 공모를 통해 위탁운영
 - 교육인원: 30명이상
 - 교육과정: 총 학업기간 5년 (필수과목은 의무화)
 - 필수: 의사소통, 일상생활훈련, 사회적응, 건강관리, 직업전환교육 및 긍정적 행동지원
 - 선택: 여가, 문화, 스포츠 등 운영위원회에서 보완 필요하다고 인정하는 과목운영
- ※ 서울시 발달장애인평생교육센터 공모 선정: 2019. 10월

□ 추진일정

- 서울시 설치비 지원(2억): 2019. 11월 중
- 센터 장소(임대) 확보: 2020. 1월
- 운영기관 공모 및 공사: 2020. 3월
- 평생교육센터 개소: 2020. 4월

□ 소요예산: 총 1,167,400천원(시 650,000천원, 구비 517,400천원)