

치 수 과

I . 일 반 현 황

II . 2005 주요업무 추진실적

III . 2006 주요업무 추진계획

IV . 특 수 사 업

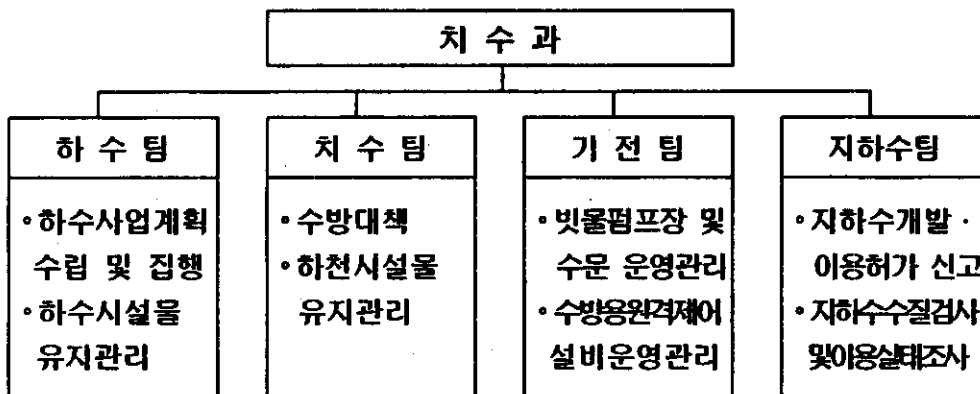
1. 일반 현황

1 인력

(2005.10.31 현재)

| 구분 | 인원 | 일반직 | | | | | 기능직 | 비고 |
|-----|----|-----|----|----|----|----|-----|----|
| | | 5급 | 6급 | 7급 | 8급 | 9급 | | |
| 정원 | 38 | 1 | 3 | 5 | 5 | 4 | 20 | |
| 현원 | 39 | 1 | 4 | 7 | 6 | 1 | 20 | |
| 과부족 | +1 | . | +1 | +2 | +1 | -3 | . | |

2 조직



3 주요 시설 정비 등 현황

○ 총괄

| 구분 | 빗물펌프장 | 간이펌프장 | 수문 | 하수도시설 | 하천 | 지하수관정 | 원격감시 제어설비 |
|----|-------|-------|------|----------|-----|-------|--------------|
| 수량 | 8개소 | 6개소 | 20개소 | 441,189m | 4개소 | 445개소 | 8개소 |

* 차집관거 : 8,840m(서남하수처리장에서 관리)

○ 빗물펌프장 ----- 8개소, 펌프 49대

| 위치 | 펌프장명 | 펌프시설용량 | 유역면적 (km ²) | 배수능력 (m ³ /분) | 비고 |
|-----|-----------|--------------------------|----------------------------|-----------------------------|----|
| 계 | 8개소 | 49대 | 11.855 | 10,347 | |
| 한강 | 신길빗물펌프장 | 350HP × 5대 | 1.210 | 695 | |
| | 영등포빗물펌프장 | 800HP × 3대 | 0.806 | 885 | |
| 안양천 | 양평1빗물펌프장 | 630HP × 12대 | 3.384 | 2,424 | |
| | 양평2빗물펌프장 | 900HP × 3대 250HP × 1대 | 0.706 | 1,089 | |
| 도림천 | 문래빗물펌프장 | 900HP × 4대 250HP × 1대 | 2.086 | 1,435 | |
| | 대림3동빗물펌프장 | 550HP × 4대 500HP × 6대 | 1.972 | 2,182 | |
| | 대림2동빗물펌프장 | 250HP × 3대 | 0.187 | 336 | |
| 대방천 | 도림2동빗물펌프장 | 500HP × 4대 250HP × 3대 | 1.504 | 1,301 | |

○ 간이펌프장 ----- 6개소, 펌프 14대

| 구분 연번 | 펌프장명 | 설치 년도 | 유역 면적 (ha) | 몽리 면적 (ha) | 펌프규모 (HP*대) | 계약 전력 (KVA) | 배수량 (m^3 /Min) | 계획 홍수위 (m) | 수계 |
|----------|--------------------------------------|--------------|------------------|------------------|--------------------------|-------------------|---|------------------|-----|
| 계 | 6개소 | | 17.48 | 2.42 | 400HP 14대 | 351 | 115.3 | | |
| 1 | 신 길 간 이 펌 프 장 (신길1동 7) | 2000 | 2.5 | 0.35 | 15HP 2대 | 31 | 2.5 m^3 2대 5 m^3 | 14.0 | 한강 |
| 2 | 강 변 4 호 간 이 펌 프 장 (당산2동6가374) | 1999 | 2.72 | 0.38 | 25HP 2대 | 38 | 4.5 m^3 2대 9 m^3 | 14.0 | " |
| 3 | 대 방 천1 간이펌프장(1BL) (대림3동 670) | 1991 | 4.36 | 0.61 | 40HP 2대 | 83 | 15 m^3 2대 30 m^3 | 13.5 | 대방천 |
| 4 | 대 방 천2 간이펌프장(2BL) (신길5동404-4) | 2001 | 0.27 | 0.03 | 10HP 2대 | 21 | 1.4 m^3 2대 2.8 m^3 | 13.5 | " |
| 5 | 대 방 천3 간이펌프장(2BL) (신길5동404-7) | 1991 | 5.45 | 0.85 | 60HP 2대 20HP 2대 | 136 | 20 m^3 2대 4.5 m^3 2대 49 m^3 | 13.5 | " |
| 6 | 대 방 천4 간이펌프장(4BL) (신길5동417-63) | 2003 1991 | 2.18 | 0.30 | 40HP 1대 20HP 1대 | 42 | 15 m^3 +4.5 m^3 19.5 m^3 | 13.5 | " |

○ 수문 ----- 20개소 48문

| 수 문 명 | 한 강 (7/18) | | | | | | | 안양천(2/10) | |
|---------------|------------|-------------------|------------|------------|------------|-------------------|-------------------|------------|------------|
| | 여의도 (3) | 여의도 육갑문 (2) | 신 길 (4) | 영동포 (3) | 강변4 (2) | 강 변 육갑문 (2) | 당 산 육갑문 (2) | 양평1 (4) | 양평2 (6) |
| 개폐시기 (E·L) | 12.20 | 11.39 | 8.00 | 6.00 | 7.30 | 7.30 | 7.30 | 5.00 | 4.30 |

| 도 림 천 (9/16) | | | | | | | | | | 대방천(2/4) |
|--------------|-------------|------------|------------|------------|------------|------------|------------|-------------|-------------|------------|
| 문 래 (6) | 대림2동 (1) | 대림1 (1) | 대림2 (1) | 대림3 (1) | 대림4 (1) | 대림5 (1) | 대림6 (1) | 대림3동 (3) | 도림2동 (3) | 대 방 (1) |
| 6.00 | 10.60 | 9.80 | 8.23 | 9.33 | 7.86 | 8.22 | 6.59 | 7.60 | 8.50 | 8.00 |

○ 하 수 시 설

| 구 분 | | 단위 | 연 장 | 비 고 |
|---------|---------|--------|---------------------------------------|--------------------------------------|
| 하수도관거 | 계 | m | 441,189 | |
| | 암 거 | m | 59,545 | · 간선도로 : 21,574m · 지선도로 : 37,971m |
| | 원 형 관 | m | 379,422 | |
| | U 형 측 구 | m | 2,222 | |
| 맨 홀 | 개소 | 8,625 | · 원 형 : 6,912개소 · 각 형 : 1,713개소 | |
| 빗 물 받 이 | 개소 | 21,048 | · 간선도로 : 4,124개소 · 지선도로 : 16,924개소 | |

*차집관거 : 8,840m(서남하수처리장에서 관리)

○ 하 천 ----- 4 개소 16.94km

| 구 분 | 한 강 | 안 양 천 | 도 립 천 | 대 방 천 |
|----------|-------|-------|-----------|---------|
| 폭 원 (m) | 1,100 | 300 | 120 ~ 180 | 30 ~ 50 |
| 길 이 (km) | 5.4 | 4.8 | 4.04 | 2.7 |

* 한강 : 한강시민공원사업소에서 관리

○ 지하수 관정 이용현황

(단위:개소)

| 대 상 | 계 | 이용 용도별 분류 | | | | 비 고 |
|------|-----|-----------|------|------|-------|-----|
| | | 생활용수 | 농업용수 | 공업용수 | 음 용 수 | |
| 계 | 445 | 398 | 17 | 25 | 5 | |
| 허가관정 | 133 | 125 | 4 | 2 | 2 | |
| 신고관정 | 312 | 273 | 13 | 23 | 3 | |

○ 수방 원격감시제어설비 현황

| 설치장소 시설내용 | 구제해대책 상황실 | 빗물펌프장 | 비 고 |
|--------------|--------------------------|-------|---|
| 화상감시제어시스템 | 1식 | 7개소 | 대림2동펌프장제외 |
| 원격감시제어시스템 | 1식 | 8개소 | |
| 음 향 설 비 | 1식 | 7개소 | 대림2동펌프장제외 |
| 통합제어시스템 | 1식 | - | 재해대책상황실 |
| 지역강우량수신시스템 | 1식 | 7개소 | - 구청(1), 도림2동빗물펌프장(1) - 동사무소(5): 양평2, 문래2, 대림1, 신길2, 여의도 |
| TV재해경보방송수신기 | 구청3대 (상황실, 당직실, 구청장실) | 14개소 | - 동14대(양평1동, 문래2동, 신길 1~3동, 신길6, 대림1~3동 각1대, 영등포1동 2대, 신길5동 3대) |

II. 2005 주요업무 추진실적

1

수방대책

□ 수방기간 : 2005.5.15~10.15(5개월간)

□ 근무현황

- 비상근무 10회(1단계 9회, 2단계 1회)
- 평시 24시간 상황근무(매일 10명씩 근무)

□ 수해항구대책사업 완료

- 공 사 명 : 대림3동빗물펌프장 증설공사
- 공사내용 : 펌프용량증대 550HP×4대(기존 500HP×6대)
하수암거설치 □2.0×2.0m, L=243m
- 사 업 비 : 7,765백만원
- 공사기간 : 2003.11.12~2005.5.24

□ 수해사전대비

○ 수해취약시설 점검

- 빗물펌프장 8개소 및 수문 20개소 점검 3회
- 빗물펌프장 8개소 시운전 점검(시·구 합동) : 2005.5.4
- 하천·제방 2개 하천(안양천, 도림천) 8.84km 3회
- 기타시설물(지하보도 3개소, 옹벽 5개소) 3회

○ 자동음성통보시스템 사용확대

- 입력대상자 : 11,500명(2004년 4,345명)
- ※ 2004년 대비 265% 증가

○ 각동 수해예방 및 복구활동 인력확대 지원

- 총인원 30명(8개동 2명, 14개동 1명)
- ※ 2004년 총14명 지원(7개동)

○ 하천내 공사장 및 취약지역 대형공사장 점검

- 수방실무자 교육, 수방실제훈련, 방재의날 행사 추진
- 수방대책추진사항 보고회 개최 : 2005.6.24

□ 저지대 지하주택 특별관리

- 저지대 주민에게 지급된 양수기 점검완료(3,228대)
- 모래마대 제작 및 비치 : 83개소 50,210대
- 하수역류방지시설(역지변)유지관리 홍보 4,393세대
- 하수역류방지시설(역지변) 추가설치
 - 추가수량 : 1,428세대 4,529개소(10월31일 현재)
 - 설치기간 : 2005.5~12
 - 예산확보 : 278,500천원(구비50%, 시비50%)
- 침수자동경보기 및 전공방수비닐팩 지급 : 4,393개소

2 빗물펌프장, 펌프기동 예측시스템 구축운영

□ 위 처 : 양평2, 문래, 대림2동, 영등포 빗물펌프장

□ 사업내용

- 저지대지역 유입관로에 초음파 수위계 설치로 조기 펌프기동 대비체제 확립
- 수위관측시스템(4개 펌프장 및 상황실), 초음파수위계 4개소

□ 사업기간 : 2005.1~5.30

□ 사 업 비 : 80백만원

□ 사업효과 : 저지대 침수예상지역 수위계설치로 펌프기동시기 사전예측

3 수류이중화사업 추진

□ 이중화 대상수문 : 12개소

- 한강·안양천 육갑문 및 수문(1종시설물) : 8개소
- 도림천·대방천 수문(2종시설물) : 4개소

□ 연도별 수문이중화사업 추진현황

| 연도 | 개소 | 수문명 | 공사비(백만원) | 비고 |
|------|----|--|----------|-----|
| 계 | | | 4,343 | |
| 1990 | 1 | 영동포배수문(1종) | 120 | 완료 |
| 2001 | 1 | 당산육갑문(1종) | 750 | 완료 |
| 2002 | 2 | 양평1배수문(1종) 강변육갑문(1종) | 737 | 완료 |
| 2004 | 3 | 여의도육갑문(1종) 신길배수문(1종) 양평2배수문(1종) | 1,200 | 완료 |
| 2005 | 2 | 문래배수문(2종) 도림2동배수문(2종) | 276 | 완료 |
| | 3 | 여의도 수문(1종) 대림3동배수문(2종) 대림2동배수문(2종) | 1,260 | 시행중 |

□ 여의도수문이중화 추진계획

- 사업기간 : 2005.11.10~2006.2.7
- 사업대상 : 여의도수문 3련, 대림3동배수문 3련, 대림2동배수문 2련
- 사업비 : 1,260백만원(시비)
- 추진일정
 - 2005.3.28~8.25 : 수문이중화실시설계용역
 - 2005.11~2006.2 : 수문이중화설치공사 시행

4 **안양천 최근사설(부형육교) 설치공사**

- 위치 : 신정교~양화교간 안양천 우안제방
(문래2동, 양평1동, 양평2동)
- 개요 : 육교 3개소(서부간선도로 횡단)
- 공사기간 : 2004.12.10~2006.1.8
- 사업비 : 5,625백만원(구비 130, 시비 5,495)

추진일정

- 2004.12.10 : 공사 착공
- 2005.7~9 : 지장물 이설, 토목공사시행 및 강제제작
- 2005.10~12 : 상판, 계단 및 조형물 설치
- 2006.1 : 준공

사업효과 : 안양천 이용 편의성 제공

5 하천(안양천,도림천) 정비

사업내용

- 안양천 및 도림천 자전거도로 정비, 유지관리도로 설치
 - 자전거도로 : 2.67km(안양천 1.70km, 도림천 0.97km)
 - 유지관리도로 : 1.69km

사업기간 : 2005.3.23~10.5

사 업 비 : 1,400백만원(시비 900, 구비 500)

사업효과 : 노면의 평탄성 확보로 쾌적성 유지 및 자전거이용 활성화 기여

6 우수지나 체육시설 설치

위 처 : 도림2동, 대림3동, 신길동 우수지내

사업내용 : 농구장, 배드민턴장, 인라인스케이트장, 족구장, 음수대 등

사업기간 : 2004.11.27~2005.9.12

사 업 비 : 2,730백만원

사업효과 : 혐오시설 인식배제 및 주민화합 도모, 주민여가 활동 증진

7 수해예방을 위한 사업 및 용역

사업내용

- 하수관신설 및 개량 : 4,533m 매설완료
- 하수도준설 연장 : 28,000m, 준설량 4,400m³
- 수문이중화 및 개량 : 문래, 도림2동 수문이중화 설치완료
- 펌프개량 : 도림2동빗물펌프장 3대
- 수문정기정밀점검 및 수문이중화설치 실시설계용역 완료

사업기간 : 2005.3~12

사업비 : 25,366백만원(시비 18,338, 구비 6,616, 시기금 412)

※ 시행내역 별첨 (84쪽~86쪽)

8 지하수관리 업무추진

이용실태조사 실시

- 대상 : 445개소
- 실적 : 433개소 조사(허가 133개소, 신고 300개소)

수질검사 실시

- 대상 : 165개소
 - 민방위비상급수시설 28개소
 - 수질측정망, 오염우려관정 12개소
 - 일반지하수사용시설 125개소
- 실적 : 165개소(생활용수139,공업용수16,농업용수6,음용수4)

민방위비상급수시설 유지관리

- 민방위비상급수시설 : 28개소
 - 정부지원 및 자치구 시설 : 8개소(생활용수7개소, 음용수1개소)
 - 공공 및 민간지정 시설 : 20개소(음용수3개소, 생활용수17개소)
- 실적 : 수시점검 및 수질검사 2회 실시

Ⅲ. 2006 주요업무 추진계획

추진목표

- ◆ 하수흐름의 원활화로 침수지역 해소 및 안정된 생활에 기여
- ◆ 예방위주의 수방대책 확립으로 수해없는 영등포 구현
- ◆ 주민과 함께하는 펌프장 관리로 방재시설의 신뢰성 제고
- ◆ 하천 및 우수지 시설물의 체계적 관리로 이용의 쾌적성 유지
- ◆ 지하수 관정의 효율적 관리로 깨끗한 수질 유지

하수흐름의 원활화로 수해예방 추진

■ 하수의 정체지역 해소

- 노후 되었거나 경사가 불량한 하수관거의 개량
- 유하방향을 변경하여 하수량 분산 배출
- 부족한 통수단면 확대로 신속한 하수배제

■ 하수시설물의 안정성 확보

- 오래된 하수BOX의 점검 및 보수·보강
- 이음새 불량 하수관의 발굴 개량
- 하수관거 점검시 발견되는 우수장애 지장을 철거 및 이설추진

■ 노면수의 원활한 배제 강구

- 불량 및 규격미달 빗물받이 개량
- 빗물받이 준설 지속실시 및 책임관리제 실시
- 빗물받이 덮개 우기전 제거

예방위주의 수방대책 확립

- 주요 방재시설의 사전점검 실시
 - 관리 하천의 제방 증점점검으로 적기 보수·보강
 - 빗물펌프장 및 수문에 대한 시험가동 실시
 - 전문가와 합동점검으로 내실화 도모

- 적정량의 수방자재 확보와 적정장소 배치
 - 예년의 사용량을 감안하여 적정 소요량 파악 및 확보
 - 활용성이 편리한 수방자재로의 대체 확보 추진
 - 사용이 용이한 위치에 분산 배치

- 집중호우를 대비한 대시민 홍보 강화
 - 호우경보 등 경보안내 시스템의 체계화 도모
 - 지역방송 및 신문 등 전달 홍보매체 최대한 활용
 - 민간모니터위원의 적극적 활용

- 수해방지사업 등의 적기 시행
 - 침수 예상지역에 대한 하수관거 개량공사 우기전 시행
 - 하수관거 준설 적기시행으로 하수소통 원활 유지
 - 대형공사장에 대한 공정의 체계적 관리

- 주민 자발적 침수피해 예방 지원
 - 역지번 설치 지속추진 및 관리요령 홍보
 - 배수펌프 가동교육 및 보유가옥의 적정성 확립
 - 모래마대를 활용한 노면수 침투 예방 지원

주민이 함께하는 펌프장 관리

- 배수펌프 및 수문점검을 주민과 함께 실시
 - 지역주민이 지켜보는 가운데 시범점검 실시
 - 주민이 궁금해 하는 사항을 현장에서 설명
 - 시험가동을 주민이 직접 시행

- 빗물펌프장 펌프가동 예측시스템 도입
 - 저지대 침수예상지역 수위 감시
 - 재해대책상황실 및 펌프장에서 수위감시
 - 하수관로 수위설정 미리 펌프가동 실시

- 배수펌프 가동을 실시간 공개
 - 배수펌프 가동을 알리는 경광램프 표출
 - 인터넷(구청 홈페이지)을 활용한 펌프 가동상황 공개
 - 명예관리자에게 펌프가동 사실 전화 통지

하천 및 우수지시설물의 체계적 관리

- 주민이 가까이 할 수 있는 하천 및 우수지 관리
 - 하천내 자전거도로의 지속적 정비로 이용의 쾌적성 유지
 - 하천으로의 접근성 용이를 위한 진입로 설치
 - 우수지내 체육시설 보완 및 개선으로 주민불편요인 해소
 - 상시 관리체계 확보로 깨끗한 환경 조성

- 빗물펌프장 배수체계개선 및 시설물 개량
 - 우수지내 배수체계 개선으로 체육시설 이용률 증대
 - 펌프장 유출입관로 개선으로 효율적인 펌프장 관리
 - 역지변 밸브 설치로 냄새저감 및 안전사고 예방

지하수 관정의 효율적 관리

■ 지하수 관정 관리

- 지하수이용 실태조사
- 허가 및 신고관정 전산화
- 유출지하수 점검관리

■ 지하수 수질 보전

- 지하수 수질검사 지속 실시
- 시설물 정기적 점검
- 미사용 지하수관정 발굴

'06년 차·하수사업 시행

- 대 상 ----- 24건 13,766 백만원
 - 구 비 : 10 건 3,490 백만원
 - 시 비 : 14 건 10,276 백만원

※ 시행계획 별첨(87쪽~88쪽)

1

침수지역 해소를 위한 하수관 개량사업 추진

집중호우시 수시로 침수가 발생하는 저지대 주택지 및 간선도로 등에 대하여 하수관을 개량함으로써 하수소통의 원활을 기하고 재해를 사전에 예방하고자 함.

□ 추진방향

- 하수배제의 원활화로 침수지역 해소 및 안정된 생활에 기여
- 합리적인 배수체계 정비
- 배수처리의 적정성 확보

□ 추진목표

- 조기사업이 가능한 곳은 2006년 우기전 사업추진으로 침수피해 최소화
- 예상되는 민원의 적기 해결로 원활한 공사추진
- 공사 사전예고제 실시로 지역주민 협조 유도

□ 사업현황

- 신길1동95번지일대하수암거신설공사(계속사업)
- 영등포동568의2~42의213호간(순영아파트주변)하수관개량공사(계속사업)
- 영등포동618의2~142의4호간(영등포공원주변)하수관개량공사(계속사업)
- 신길5동341의1일대하수관이설공사

□ 추진계획

- 2005.10~12 : 현장조사 및 주민요구사항 수렴
- 2006.2 ~ 3 : 공사발주 및 시행
- 2006.6 : 공사완료

2 지속적인 하수시설물(BOX) 보수보강 추진

주요 하수시설물인 암거(BOX)를 일상·정밀점검 및 안전전단 등을 시행하여 발견된 결손부분을 연차적으로 보수·보강하여 안정성을 확보하고자 함.

추진목표

- 하수암거(BOX) 보수·보강으로 시설물의 안정성 및 사용성 확보
- 적기에 보수·보강하여 안전사고를 예방하고 효율적인 하수관거 관리
- 하수암거(BOX) 유지관리를 위한 부대시설(유지관리용 작업구, 맨홀사다리 등)정비

추진경위

- 2005. 3. 2 : 하수암거 정밀점검 및 실시설계용역 발주
- 2005.10.20 : 용역 준공

연차별 사업계획

(단위 : 백만원)

| 구 분 | 사업개요 | 사업비 | | | |
|------------------|--------------------------------|--------|-------------------------------|-------------------------------|-------------------------------|
| | | 계 | 기투자 | 2006년 | 2007년어후 |
| 계 | L=29,061m A=29,400㎡ | 13,600 | 1,500 | 3,700 | 8,400 |
| 여의도하수암거 | L=11,324m 보수·보강 A=5,400㎡ | 2,500 | 1,500 L=7,000m A=2,900㎡ | 1,000 L=4,324m A=2,500㎡ | - |
| 양평동하수암거 | L=6,029m 보수·보강 A=12,000㎡ | 5,000 | - | 1,100 L=1,324m A=2,302㎡ | 3,900 L=4,705m A=9,698㎡ |
| 영등포, 문래동 하수암거 | L=5,300m 보수·보강 A=8,000㎡ | 4,100 | - | 900 L=1,437m A=1,800㎡ | 3,200 L=3,863m A=6,200㎡ |
| 신길, 대림동 하수암거 | L=6,408m 보수·보강 A=4,000㎡ | 2,000 | - | 700 L=2,236m A=1,500㎡ | 1,300 L=4,172m A=2,500㎡ |

추진계획

- 2006.1~2 : 계약심사의뢰 및 공사발주
- 2006. 3 : 계약 및 공사착공
- 2006. 9 : 공사완료

3

예방위주의 수방대책 추진

우기전 완벽한 수방대책 사전준비로 시민의 인명과 재산보호는 물론
재해없는 영동포 건설을 도모코자 함.

□ 추진목표

- 예기치 않은 돌발성 재해에 대비한 수방대책 수립추진
- 시민이 신뢰하는 수방행정 추구
- 재해피해 발생 최소화 및 신속한 복구
- 인력, 장비, 자재 등의 사전확보

□ 추진계획

- 수방시설물 점검
 - 제작사 합동점검 : 2월중 1회
 - 자체 정기점검 : 월 1회 이상
- 수방자재 확보배치
 - 3월중 구매배치
 - 모래주머니 57,000매, 묶음줄 20타래 등
- 준설시행
 - 하수도 : 연간 목표량의 60%를 우기전 시행
 - 빗물받이(21,048개소) : 공공근로 및 도급시행 - 5월말
- 하수관개량 : 조기발주하여 6월말 이전 완료
- 수방교육 : 5월중 실시
 - 재해대책요원, 동 수방담당, 유관기관담당 : 구에서 교육
 - 동 수방단(22개동) : 각 동장
- 대기근무
 - 비수방 기간(3월~4월) : 2명 대기근무(기상특보 및 예상시)
 - 수 방 기 간(5월~10월) : 단계별 근무

4

하천(안양천·도림천) 정비

하천에 설치된 자전거 및 유지관리도로가 노후되어 이용시민의 민원 유발과 안전사고 우려가 있어 이를 정비함으로써 이용시민들의 편의도모와 건강증진에 기여코자 함.

추진방향

- 자전거도로와 유지관리도로 분리로 이용자의 안정성 도모
- 이용인의 쾌적성 도모를 위해 평탄성 및 유색도로화 추진

사업개요

- 자전거도로 : 2.3km(안양천 0.7km, 도림천 1.6km)
 - 자전거도로 총 연장 : 8.73km
- 유지관리도로 : 1.69km
 - 유지관리도로 총 연장 : 4.61km
- 하천호안정비 : A=30a

사업기간 : 2006. 3 ~ 12

사업비 : 600백만원

추진계획

- 2006. 1~2 : 설계 및 공사발주
- 2006. 3~4 : 공사착공 및 경계석설치 등 기반조성
- 2006. 5~9 : 칼라아스콘 포장 및 준공

5

빗물펌프장 시설물개량사업 추진

빗물펌프장의 시설물을 개선·개량하여 완벽한 수방을 대비하고 저지대 침수를 방지하여 시민의 인명과 재산을 보호하고자 함.

□ 양평2빗물펌프장 개선사업 설계용역

- 사업개요 : 유입관로 2□2.0×1.5m
토출관로 2□2.15×2.5m(L=60m)
- 사업목적 : 유입관로의 협소 및 자연방류수로 역할 미비로 우수배제가 적기에 이루어지지 않아 상류지역 침수가 우려되므로 이를 개선하여 수해예방에 기여코자 함
- 사업비 : 70백만원

□ 기전시설물 개량

- 위치 : 빗물펌프장 8개소
- 사업개요
 - 모타펌프 교체 : 550HP 2대(대림3동)
 - 모타펌프 보수 : 500HP 4대(대림3동), 250HP 1대(문래)
 - 밸브교체 : 논슬램역지변 ϕ 1,200m/m 4대(대림3동, 도림2동)
 - 배수문 교체 : 대림3동 3련, 영등포 1련, 신길 1련
 - 수배전반 개량 : 수배전반 27면, 변압기 4대(영등포, 양평2)
- 사업비 : 1,919백만원

□ 사업기간 : 2006. 2 ~ 6

□ 추진계획

- 2006.1~2 : 설계 및 용역, 공사발주
- 2006. 3 : 용역 및 공사착공
- 2006.5~6 : 준공

6

유수지내 체육시설의 이용률 증대를 위한 사업 추진

유수지내 체육시설 이용률 증대를 위한 배수체계 개선 및 지속적인 시설보완으로 지역주민의 이용성 증대와 쾌적한 환경을 조성코자 함.

- 유수지내 체육시설 주변 배수처리 개선사업 용역
 - 위치 : 도림2동, 대림3동, 신길 펌프장
 - 목적 : 기존의 유수지내 체육시설이 적은 경우시에도 침수발생 잦은 침수로 인한 이용률 저하를 증대시키고자 함
 - 개요 : 유입수로 및 도수로 능력 검토
기존 도수로관의 개량 및 개구부 구조개선
 - 사업비 : 40백만원
 - 사업기간 : 2006.2 ~ 6
- 체육시설의 체계적인 관리 및 시설물 보완
 - 위치 : 도림2동, 대림3동, 신길 펌프장
 - 사업개요
 - 이동식 화장실(3개소) 및 스탠드 그늘막 설치
 - 유수지내 배수처리 정비 및 보완
 - 체육시설 청소 및 관리용역 시행으로 신속처리
 - 도림2동 유수지 배수관로 부설(D=1000m/m L=30m)
 - 사업비 : 800백만원
 - 사업기간 : 2006.1 ~ 12.31
- 추진계획
 - 2006. 1 ~ 2 : 설계 및 발주
 - 2006. 3 ~ 6 : 체육시설 보완 및 배수처리 공사시행
 - 2006. 3 ~ 12 : 체육시설 유지관리 및 청소시행
- 사업효과
 - 우기시 유수지 바닥의 침수빈도 하향으로 체육시설 이용성 증대
 - 주변 환경 개선 및 지역 주민 요구 사항 충족
 - 체계적인 관리로 이용주민 불편 사전 해소

7 비 수방기간 빗물펌프장 근무자의 대민서비스 제공

비 수방기간중 빗물펌프장 근무자의 전문기술을 활용하여 소형수중 펌프 등 시설물의 점검정비와 노인정 및 어린이집 등의 전기·보일러에 대한 무상 점검으로 대민서비스 향상에 기여하고자 함.

추진목표

- 대민봉사 지원으로 구민 서비스 증진
- 소형펌프 등 수방시설물의 효율적 유지관리

기 간 : 2006. 11 ~ 2007. 02

인 원 : 빗물펌프장 근무자 16명

추진내용

- 점검·정비대상 : 173개소(관내 노인정 및 어린이집)
 - 노인정 : 57개소(구립 39개소, 사립 18개소)
 - 어린이집 : 116개소(구지원 25개소, 민간 91개소)
- 점검사항 : 전기설비의 누전 등 이상여부
보일러설비의 소음 진동 등 이상여부

구민 보유 및 구·동 보관 수방용 소형펌프 점검정비

- 대 상 : 3,228대(구:187대, 동:665대, 주민:2,376대)
- 점검사항 : 소형펌프 보관상태 및 작동여부 확인
소형펌프 사용방법 홍보
- 점검후 정비 : 점검사항 경미한 사항은 현장에서 정비

8

지 하 수 관 리

지하수 정보체계 구축, 유출지하수 감소대책, 오염관리강화, 오염지하수정화계획, 수질검사 등 시설물에 대한 정기적인 점검 및 체계적인 관리를 통해 지하수 오염 예방과 상시 활용 가능한 청정 지하수 유지관리에 만전을 기하고자 함.

□ 추진방향

- 지하수개발·이용실태조사 및 지하수 수질검사
- 민방위비상급수시설 및 지하수 관측시설 유지관리

□ 추진계획

- 지하수개발·이용실태조사
 - 조사기간 : 연중실시
 - 조사대상 : 445개소(허가 133, 신고 312)
- 지하수 수질검사
 - 검사시기 : 음용수(2년 1회), 생활, 공업, 농업용수(3년 1회)
 - 검사대상 : 252개소(음용수, 생활용수, 공업용수, 농업용수)
 - 검사방법 : 시료(원수)를 직접채취 수질검사전문기관에 의뢰
- 민방위급수시설 유지관리
 - 대상 : 당산어린이공원외 27개소
 - 유지관리 : 시설물 수시점검 및 상·하반기 서울시 합동점검(2회)
- 지하수관측시설 유지관리
 - 대상 : 당산어린이공원외 3개소
 - 유지관리 : 지하수 수위, 수온, 전기전도도 등 변동실태 파악분석
 - 소요예산 : 20,750천원
- 민방위 비상급수시설 발전기 구매 설치
 - 대상 : 도림2동·신길·대림3동 유수지
 - 소요예산 : 34,236천원

Ⅳ. 특수사업

1

수해항구대책사업 추진

집중호우시 침수가 빈번한 신길1·2동 저지대 지역의 침수를 해소하기 위해 이 지역의 빗물을 강제 배수처리하는 신길빗물펌프장의 용량을 증설하여 항구적인 침수해소 대책을 마련하고자 함.

□ 사업개요

- 위 치 : 신길1동 53번지 일대 신길빗물펌프장
- 사업규모 : 펌프용량 증설 510HP×2대(426m³/분)
 - 기존 펌프 규모 : 350HP×5대
- 사업기간 : 2006. 2 ~ 2007. 7
- 총사업비 : 5,560백만원(2006년 2,807백만원, 2007년 2,753백만원)
 - 실시설계비 207백만원, 시설비 5,253백만원

□ 추진사항

- 2004.10 : 신길빗물펌프장 추진검토
- 2004.12 : 기술용역 타당성 심의요청(서울시)
- 2005.7.27 : 투융자사업 심사의뢰서 제출(서울시)
- 2005.10.14 : 투자심사위원회 개최

□ 추진일정

- 2006.1~6 : 실시설계
- 2006.7~2007.7 : 증설공사 발주 및 완료

□ 사업효과

- 신길1,2동 저지대 침수피해지역(459세대) 침수해소
- 침수피해 사전예방으로 지역주민 인명 및 재산보호
- 항구적인 침수해소로 주거환경개선

2 저지대 지하주택 역류방지시설 설치

우기시 발생하는 저지대 지하주택으로의 하수역류를 방지하여 침수 피해를 예방하고자 하수역류방지시설인 역지변을 설치코자 함.

□ 사업개요

- 대 상 : 수해가구 및 지하주택에 거주하는 세대
- 설치수량(예상) : 3,100개소/1,550세대
- 소요예산 : 200백만원(시비 50%, 구비 50%)
- 설치기간 : 2006. 3 ~ 8

□ 추진계획

- 2006. 1~ 8 : 예산확보 및 설치비 지원

□ 연도별 역지변 설치현황

| 구분 | 설치수량(개소/세대) | | | 사업비(백만원) | | | 비고 |
|-------|----------------|----------------|----------------|----------|-----|-----|----|
| | 계 | 옥내 | 옥외 | 계 | 구비 | 시비 | |
| 계 | 8,922 5,821 | 4,523 1,423 | 4,399 4,398 | 1,130 | 542 | 588 | |
| 2003년 | 3,690 3,690 | - | 3,690 3,690 | 646 | 300 | 346 | |
| 2004년 | 703 703 | - | 703 703 | 206 | 103 | 103 | |
| 2005년 | 4,529 1,428 | 4,523 1,423 | 6 5 | 278 | 139 | 139 | |

'05년 사업시행내역

○ 구비사업

(단위 : 백만원)

| 연번 | 사업명 | 사업개요 | 사업비 | | | | 비고 |
|-----------|---------------------------|--|-------|-------|------------------|----|-----|
| | | | 총사업비 | 기투자 | 2005년 | 잔액 | |
| 소 계 (14건) | | | 8,546 | 1,930 | 6,616 | - | |
| 1 | 관내하수시설물 보수및개량공사 | D=300~1,200mm L=2,500m | 1,500 | - | 1,500 (추경100) | - | 85% |
| 2 | 신길동156의11~137의31간 하수관개량공사 | D=800mm L=435m | 300 | - | 300 | - | 완료 |
| 3 | 당산동101의19~368간하수관개량공사 | D=600mm L=80m | 250 | - | 250 | - | 완료 |
| 4 | 빛물받이및연결관 준설공사 | 빛물받이준설 5,760개소 연결관준설3,000개소 | 200 | - | 200 | - | 93% |
| 5 | 관내하수암거시설물 정밀점검용역 | □1.5×1.0~2 □3.0×2.5m L=14,484m | 150 | - | 150 | - | 완료 |
| 6 | 관내하수도및유수지 준설공사(단가계약) | 하수관준설 L=33km V=4,000m ³ 빛물펌프장8개소 및 유수지 4개소 | 1,000 | - | 1,000 | - | 95% |
| 7 | 유수지내체육시설 설치공사 | 유수지바닥정비: 약97a 근린체육시설설치: 농구장, 배드민턴장, 인라인스케이팅장 등 | 2,730 | 1,030 | 1,700 | - | 완료 |
| 8 | 여의도지역하수암거 준설공사 | V=5,500m ³ | 1,700 | 900 | 800 | - | 완료 |
| 9 | 하천시설물보수공사 | 도림천자전거도로 L=0.97km 하천제방 호안브럭 등 하천시설물 보수 | 500 | - | 500 | - | 93% |
| 10 | 수문정기정밀점검용역 | 9개소16련 | 46 | - | 46 | - | 완료 |
| 11 | 양평프보수공사 | 900hp 1대, 250hp 1대, 60hp 1대 | 65 | - | 65 | - | 완료 |
| 12 | 유입하수관로내 수위계설치사업 | 수위계 4세트 재어반 4면 | 80 | - | 80 | - | 완료 |
| 13 | 빛물펌프장수문 도장공사 | 양평1외 3개소 | 15 | - | 15 | - | 완료 |
| 14 | 빛물펌프장방수공사 | 양평2외 1개소 | 10 | - | 10 | - | 완료 |

○ 시비사업

(단위 : 백만원)

| 연번 | 사업명 | 사업개요 | 사업비 | | | | 비고 |
|----------|------------------------------------|--|--------|-------|--------|-------|-----|
| | | | 총사업비 | 기투자 | 2005년 | 장래 | |
| 소 계(17건) | | | 24,138 | 4,800 | 18,338 | 1,000 | |
| 1 | 대림동 992의1~1031의1호간외1개소하수암거설치공사 | □1.0×1.0~2.2×1.5m L=846m | 2,716 | 600 | 2,116 | - | 90% |
| 2 | 영등포동6가81~7가61번지하수관개량공사 | 비굴착 D450~1350mm, L=249m 하수관개량 D600mj, L=132m | 360 | - | 360 | - | 완료 |
| 3 | 여의도동하수박스시설보수·보강공사 | □1.4×1.0~4.0×3.0 L=5,660m A=1,550㎡ | 2,500 | 400 | 1,100 | 1,000 | 완료 |
| 4 | 영등포1동618의6~618의112간하수암거확장공사 | 관개량 D=900~1500mm, L=448m PC박스부설 □1.5×1.2~2.5×1.5m L=30m 관개량(비굴착) D=800~1500mm L=276m | 1,500 | - | 1,500 | - | 완료 |
| 5 | 도림천하수암거개량공사 | 관개량 D=1000~1100mm, L=469m PC박스부설 1.5×1.5m, L=392m | 1,000 | - | 1,000 | - | 60% |
| 6 | 영등포동7가29일대하수암거증설공사 | D=450mm~ □2.0×2.0m L=517m | 1,060 | - | 1,060 | - | 65% |
| 7 | 신길1동95일대하수암거신설공사 | D=450~1500mm L=1,070m | 2,300 | - | 2,300 | - | 30% |
| 8 | 신길2동163주변하수도관증설공사 | D=1,500mm~ □1.5×1.2m L=440m | 1,766 | - | 1,766 | - | 30% |
| 9 | 영등포동568의2~42의213호간(순영아파트주변)하수관개량공사 | -관개량(비굴착) D=700~1,200mm L=265m -관부설 D=1,000~1,200mm L=158m | 500 | - | 500 | - | 발주중 |

| 연번 | 사 업 명 | 사 업 개 요 | 사 업 비 | | | | 비고 |
|----|---|---|-------|-------|-------|----|-----------|
| | | | 총사업비 | 기투자 | 2005년 | 장래 | |
| 10 | 영동포동618의2 ~142의4호간 (영동포공원주변) 하수관개량공사 | -관추진 D=800mm L=166m | 1,692 | - | 1,692 | - | 계약 심사중 |
| 11 | 자전거도로설치공사 | -자전거도로 L=1.70km -유지관리도로 L=1.69km | 900 | - | 900 | - | 완료 |
| 12 | 하천재방보강공사 | -재방보축 안양천 L=125m | 164 | - | 164 | - | 완료 |
| 13 | 안양천접근시설 (보행육교)설치 | 육교설치 3개소 (운래, 양평1, 양평2) | 5,495 | 3,800 | 1,695 | - | 60% |
| 14 | 수문이중화설치공사 | 운래, 도림2동 배수문 | 276 | - | 276 | - | 완료 |
| 15 | 수문이중화 설치공사 | 여의도수문, 대림3 동, 대림2동배수문 | 1,260 | - | 1,260 | - | 사행중 |
| 16 | 수문이중화설치 실시설계용역 | 여의도수문, 대림3동, 대림2동 배수문 | 94 | - | 94 | - | 완료 |
| 17 | 모터펌프개량공사 | 도림2동빛울펌프장내 500hp×3대 | 555 | - | 555 | - | 완료 |

○ 재해대책기금사업

(단위 : 백만원)

| 연번 | 사 업 명 | 사 업 개 요 | 사 업 비 | | | | 비고 |
|---------|--------|---------------|-------|-----|-------|----|----|
| | | | 총사업비 | 기투자 | 2005년 | 장래 | |
| 소 계(1건) | | | 412 | - | 412 | - | |
| 1 | 수문개량공사 | 양평1배수문, 여의도수문 | 412 | - | 412 | - | 완료 |

'06년 사업시행계획

○ 구비사업

(단위 : 백만원)

| 연번 | 사업명 | 사업개요 | 사업비 | | | | 비고 |
|----------|------------------------|---|-------|-------|-------|-------|----|
| | | | 총사업비 | 기투자 | 2006년 | 장래 | |
| 소 계(10건) | | | 7,621 | 2,331 | 3,490 | 1,800 | |
| 1 | 관내하수시설물 보수및개량공사 (단가계약) | D=300~1,200mm L=1,720m | 1,200 | - | 1,200 | - | |
| 2 | 관내하수도및유수지 준설공사(단가계약) | 하수관준설V=2,000㎡ 빗물펌프장 및 유수지 | 900 | - | 900 | - | |
| 3 | 유수지내체육시설 유지관리 | 도림2동·대림3동·산길 유수지내 | 920 | 20 | 300 | 600 | |
| 4 | 하천시설물유지관리 | 하천제방 L=8.84km 자전거및유지관리도로 정비 L=13.34km | 1,200 | 500 | 200 | 500 | |
| 5 | 빗물받이및연결관 준설공사(단가계약) | 연결관준설2,500개소 빗물받이준설5,000개소 | 200 | - | 200 | - | |
| 6 | 유수지내체육시설주변배수 처리개선사업용역 | 도림2동, 대림3동, 산길펌프장 | 40 | - | 40 | - | |
| 7 | 수문정밀점검용역 | 수문8개소(13련) | 76 | 46 | 30 | - | |
| 8 | 모터펌프보수공사 | 암측사류(500hp)4대 수중펌프(250hp)1대 | 115 | 65 | 50 | - | |
| 9 | 양평2빗물펌프장개선 사업용역 | 양평2빗물펌프장 | 70 | - | 70 | - | |
| 10 | 여의도지역하수암거 준설공사 | L=10,540m V=11,700㎡ | 2,900 | 1,700 | 500 | 700 | |

○ 시비사업

(단위 : 백만원)

| 연번 | 사업명 | 사업개요 | 사업비 | | | | 비고 |
|----------|---------------------------|---|--------|-------|--------|--------|----|
| | | | 총사업비 | 기투자 | 2006년 | 장래 | |
| 소 계(14건) | | | 23,379 | 1,650 | 10,276 | 11,453 | |
| 1 | 여의도하수박스 보수·보강공사 | L=11,324m A=5,400㎡ | 2,500 | 1,500 | 1,000 | - | |
| 2 | 신길5동341의1(대영초등학교)내하수관이설공사 | D=1,100mm L=200m | 300 | - | 300 | - | |
| 3 | 양평동하수암거 보수·보강공사 | L=6,029m A=12,000㎡ | 5,000 | - | 1,100 | 3,900 | |
| 4 | 영등포·문래동하수암거보수·보강공사 | L=5,300m A=8,000㎡ | 4,100 | - | 900 | 3,200 | |
| 5 | 신길·대림동하수암거보수·보강공사 | L=6,408m A=4,000㎡ | 2,000 | - | 700 | 1,300 | |
| 6 | 양평2빗물펌프장 개선사업 | 도수로개선A=480㎡ 자연방류수로유입관로개선용역 1식 | 200 | - | 200 | - | |
| 7 | 신길빗물펌프장 증설사업 | 510hp×2대 | 5,560 | - | 2,807 | 2,753 | |
| 8 | 하천시설물(안양천, 도림천)보수공사(시기금) | 제방보수및정비 -호안정비A=30a 자전거및유지관리 도로정비 A=26a | 850 | 150 | 400 | 300 | |
| 9 | 도림2동유수지유출관로개선(시기금) | 유출관로 개선 -강관압입 L=30m -수문설치1개소 | 500 | - | 500 | - | |
| 10 | 대방천복개구조물 준설공사(시기금) | V=5,200㎡ | 500 | - | 500 | - | |
| 11 | 모터펌프개량사업(시기금) | 대림3동빗물펌프장내 550hp×2대 | 548 | - | 548 | - | |
| 12 | 빗물펌프장수배전반 개량(시기금) | 양평2, 영등포펌프장 수배전반 27면, 변압기 4대 | 900 | - | 900 | - | |
| 13 | 노후별보개량사업(시기금) | 대림3동, 도림2동 - 4대 | 171 | - | 171 | - | |
| 14 | 수문개량사업(시기금) | 대림3동, 영등포, 신길 배수문 | 250 | - | 250 | - | |