

제198회 구의회 제2차 정례회

2016. 11. 21. ~ 12. 20.

청림 영등포

국 별

2016년 주요업무 보고



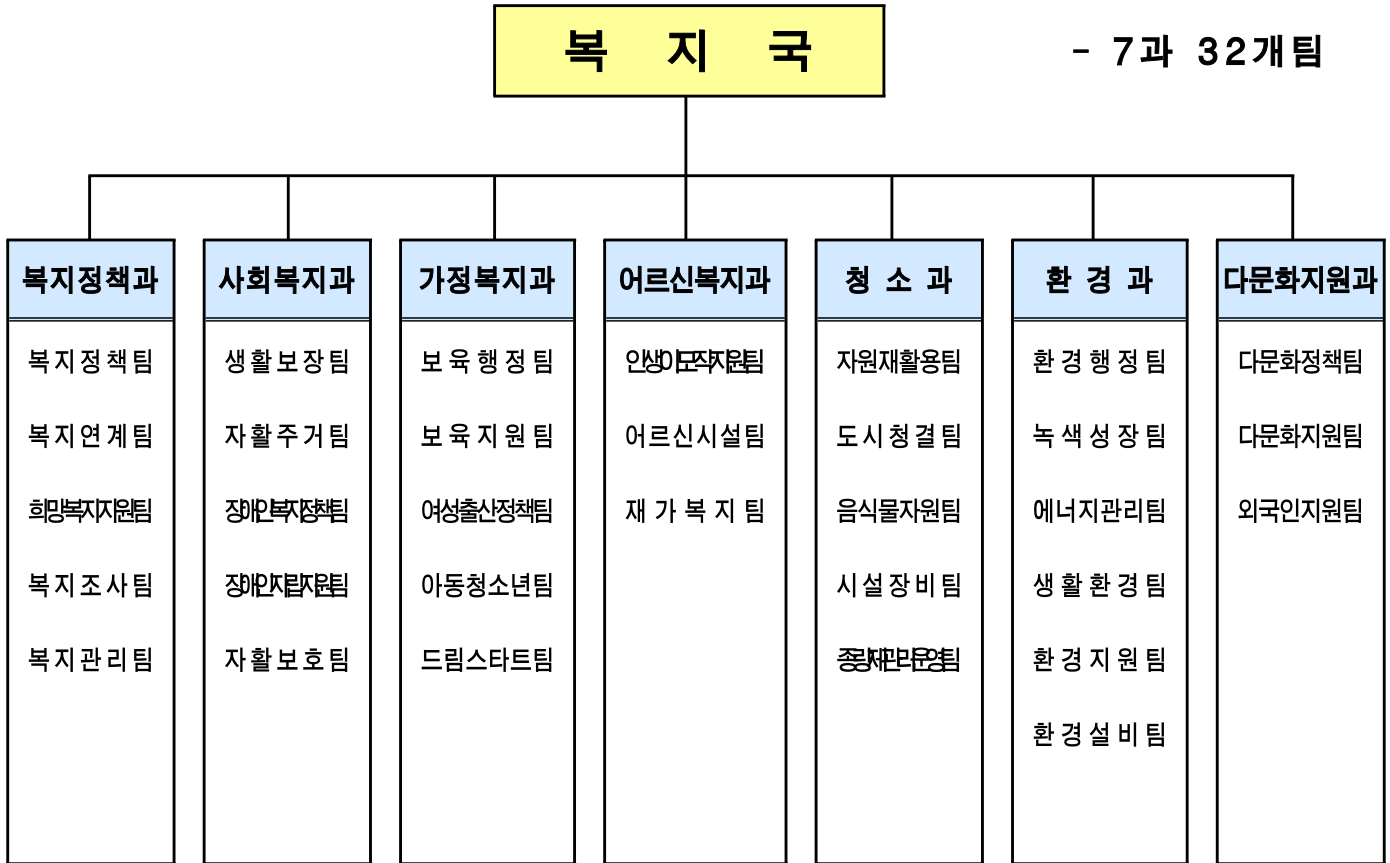
복 지 국

보고 순서

I . 일반 현황	...	1
II . 주요업무 추진실적	...	8
III . 2017년 주요업무 추진계획	...	24
IV . 신규·주요투자 사업	...	39

I. 일반 현황

1. 조직



2. 인 력

구 분	계	일 반 직						관 리 운 영 직				별 정 직 · 입 기 제			
		4급	5급	6급	7급	8급	9급	6급	7급	8급	9급	6급	7급	8급	9급
정 원	190	1	7	46	60	51	13	-	1	1	0	-	-	-	10
현 원	197	1	7	42	64	30	40	-	2	0	1	-	-	-	10
과부족	7	-	-	△4	4	△21	27	-	1	△1	1	-	-	-	-

3

주요시설 및 장비

복지정책과

□ 시설 및 장비 현황

구분	명칭	현황	비고	
시설	신길종합사회복지관	영등포로 84길 24-5(신길1동) (대지 1,956.46㎡ 연면적 6,477.57㎡)	운영체: 대한불교조계종 관장: 공상길	
	영등포종합사회복지관	신길로 13길 4(신길5동) (대지 865㎡ 연면적 1,483.85㎡)	운영체: 어린이재단 관장: 김미경	
	푸드마켓	1호점	도신로 183(72㎡ 영등포본동)	운영체: 사회복지협의회 회장: 정진원
		1호분점	도림로 61길 7(68.5㎡ 대림3동)	
		2호점	선유동1로 80 별관(360㎡ 당산1동)	
	푸드뱅크	도림로 61길 7(68.5㎡ 대림3동)		
	자원봉사센터	국회대로 596(140.7㎡ 당산1동)	운영체: (사)원진청소년사랑나눔 이사장: 류봉식	
재해구호물자보관창고	여의대방로 53나길 43(100㎡ 신길1동)	구호 물품: 210세트 담요 100개, 천막 5개		
장비	차량	모닝(2010년식)	복지정책과	
		K3:렌트(2016년식)		
		스타렉스(2008년식)	자원봉사센터	

사회복지과

□ 시설 현황

구분	시설구분	시설명	소재지	시설장	설치일	
장애인시설	지역자활센터	영등포지역자활센터	영등포로 65길 3 (경남아파트 상가동 2층)	김경미	2000.08.01	
	장애인직업재활시설	리드릭	양산로 96	김정열	2008.10.10	
		행복한나무	양산로 96	최영성	2011.11.02	
		라피드보호작업장	영신로40길 16	성원석	2014.11.20	
	구립복지센터	영등포구장애인사랑나눔의집	신길로 55(신길5동)	김금상	2003.02.25	
	시립복지관	시립영등포구장애인복지관	버드나루로22(영등포동)	이용권	2007.12.01	
	장애인생활시설	한사랑마을	경기 광주시 산수로554번길 59-14(초월읍)	이광문	1988.05.21	
		한사랑장애영아원	경기 광주시 산수로554번길 59-14(초월읍)	이효숙	1997.05.19	
		송천한마음의집	경기 남양주시 비룡로1742번길 95(수명면)	김명기	2004.12.10	
	주간보호시설	새생명장애인 주간보호소	도림로 310-1(신길3동)	윤 달	2003.02.11	
		영등포구장애인사랑나눔의집 장애인부모회주간보호소	신길로 55(신길5동)	권유상	2003.04.20	
		모랫말꿈터	도영로 37(도림동)	정광림	2005.05.16	
		성락주간보호	가마산로 394(신길3동)	이은옥	2010.02.10	
	공동생활가정	남부장래인공동생활가정1	디지털로54길 4-17(대림2동)	박용국	1994.06.01	
		남부장래인공동생활가정2	영선로17길 16,401호(영등포본동)	박용국	1997.04.01	
		성프란치스코 민들레의집1호	도신로146-3 101호(신길3동)	이선영	2004.12.21	
		성프란치스코 민들레의집2호	도신로146-3 102호(신길3동)	이선영	2016.06.01	
		임마누엘영등포공동체	영선로8길 9, 201호(영등포본동)	이선국	2005.01.20	
		우리들의 집	신길로 29길 21(신길5동)	장은성	2015.12.01	
	수화통역센터	영등포구수화통역센터	당산로 67 5층(당산1동)	양기주	2007.01.18	
	재활지원센터	장애인재활지원센터	여의대방로 91(신길6동)	정병진	2004.04.20	
	중증장애인자립생활센터	해오름장애인자립생활지원센터	국회대로62길 23(여의도동)	함대홍	2006.08.01	
		이음장애인자립생활지원센터	영선로 145, 삼환아파트상가 102호 (영등포동)	이규식	2011.06.24	
	발달장애인지원센터	꿈더하기지원센터	영등포로64길 21	채민정	2013.02.01	
	노숙인시설	자활시설	시립보현의집	버드나루로 24	임도영	2004.10.07
			광야홈리스센터	경인로100길 3	정경화	2005.04.08
			희망나무	국회대로54길 37-6	이범승	2007.05.01
두레사랑의쉼터			버드나루로14가길 14	한연수	2008.04.08	
양평쉼터			경기 양평군 용문면 화전로 264	방형주	2000.01.11	
일시보호시설		햇살보금자리	국회대로54길 41-16	우성영	2005.04.08	
	옹달샘드롭인센터	경인로94길 6	박성곤	2005.04.08		
상담소	쪽방상담소	경인로100길 3	김형옥	2013.05.31		

□ 장비현황 : 승합차 1대(2006년식 스타렉스)

가정복지과

□ 시설 현황

보육시설(270)	여성복지시설(2)	아동·청소년시설(27)
<ul style="list-style-type: none"> ○ 어린이집 266 <ul style="list-style-type: none"> - 국공립어린이집 (42) - 민간어린이집 (86) - 가정어린이집 (110) - 직장어린이집 (28) ○ 육아종합지원센터 1 ○ 장난감도서관 3 	<ul style="list-style-type: none"> ○ 여성늘품센터 1 ○ 여성복지회관 1 	<ul style="list-style-type: none"> ○ 아동복지시설 24 <ul style="list-style-type: none"> - 생활시설 (6) - 지역아동센터 (18) ○ 청소년문화의집 1 ○ 청소년상담복지센터 1 ○ 학교폭력예방센터 1

□ 주요시설

구분	시설명	소재지	시설장	비고
영 유 아	육아종합지원센터	신길로 40길 5	송치숙	보육시설 지원
	장난감도서관	당산1호점: 선유동1로 60 당산2호점: 당산로41가길 7 3호점(신길점): 신길로40길 5	송치숙	장난감 대여 및 놀이터
여 성	여성늘품센터	선유로13길 25,218호 (문래동6가,에이스하이테크시티II) *여성교실 (별도장소:영등포문화원2층)	직영	여성 교양·기술 교육
	여성복지회관	신길로 275 영등포공원 관리실 2층	직영	여성 쉼터와 교복매점 운영
청 소 년	청소년문화의집	영등포로64길 15	이문학	청소년 프로그램 운영
	구립지역아동센터	영등포로64길 15 유스스퀘어 소통관 1층	직영	방과후 학습, 급식, 보호 상담 등
	청소년상담복지센터	영등포로64길 15 유스스퀘어 올림관 2층	직영	청소년 상담 프로그램
	학교폭력예방센터	영등포로64길 15 유스스퀘어 올림관 2층	직영	학교폭력 관련 청소년 상담 등

어르신복지과

□ 시설 현황

구 분	시 설 명	시설종류	소 재 지
노인여가 복지시설	영등포노인종합복지관	노인복지관	도림로 482(문래동)
	영등포어르신복지센터	노인복지관	도영로22길 36, 4~6층(영등포동)
	시니어행복발전센터	노인복지관	디지털로 441(대림동) 보건소분소2층
	영등포50플러스센터	노인교실	여의대방로 372(여의동)
	구립영등포본동경로당 외 41	경로당	영신로 9나길 7(영등포동) 외 41
노인의료 복지시설	영등포실버케어센터	노인요양시설	가마산로 514(신길동)
	영등포노인케어센터	노인요양시설	도림로 482(문래동)
재가노인 복지시설	영등포노인복지센터 병설영등포데이케어센터	주야간보호시설	선유서로34길 10(양평동)
	영등포노인케어센터 병설엘림데이케어센터	주야간보호시설	도림로 482(문래동)
	영등포실버케어센터 병설데이케어센터	주야간보호시설	가마산로 514(신길동)
	영등포노인종합복지관 병설데이케어센터	주야간보호시설	도림로 482(문래동)
	당산데이케어센터	주야간보호시설	국회대로28길 17(당산동)
	여의도원광데이케어센터	주야간보호시설	여의대방로68길 15, 3층(여의도동)
	영등포치매전문데이케어센터	주야간보호시설	당산로29길 9(당산동)

청 소 과

□ 시설 및 장비 현황

구분	명 칭	현 황	비 고
시 설	자원순환센터	재활용선별장, 음식물류폐기물 적환시설, 리사이클링센터 재활용환경미화원휴게실, 탁구장 등 주민소통 공유시설	자원재활용팀
	클린센터	사무실, 환경미화원 휴게실, 세차장, 북카페, योग장, 창고	도시청결팀
	환경미화원휴게실(10개소)	가로청소환경미화원 8개소, 기동대 2개소	
장 비	세척직원 사무실 (舊리사이클링센터)	세척직원 사무실 1, 종량제 봉투 보관 창고 1	음식물자원팀
	공중화장실(16개소)	건물형 12, 간이형 4	시설장비팀
수송차량(5대)	암롤 4, 압축 1		
수집차량(28대)	재활용 18, 음식물류 4, 폐형광등 1, 기동대 5		
도로청소차량(15대)	노면 6, 분진 2, 살수 7		
건설기계(3대)	굴삭기 1, 로우더 1, 지게차 1		
기타 차량(11대)	음식물통세척 5, 집게차 1, 정비 1, 순찰 4		
수송용 적재함(25대)	재활용품 15, 음식물류 10		

환 경 과

□ 차량 및 장비 현황

구 분	명 칭	현 황	비 고
차 량	쏘울(전기차)	생활공해 단속 점검용 1대	생활환경팀
	엑티온	배출업소 지도점검 1대	환경지원팀
장 비	휴대용 중금속 측정기	1대	환경행정팀
	PH Meter	2대	환경지원팀
	DO측정기	1대	환경지원팀
	CO, HC 측정기	2대	생활환경팀
	매연측정기	4대	생활환경팀
	비디오카메라(매연측정)	2대	생활환경팀
	소음 진동 측정기	4대	생활환경팀

다문화지원과

□ 시설 현황

구 분	명 칭	현 황	소 속
시 설	영등포구 건강가정· 다문화가족지원센터	· 영등포로 84길 24-5(신길1동) - 신길종합사회복지관 2·4층 (프로그램실, 사무실, 대강당 등)	영등포구
	서남권글로벌센터	· 도신로 40(대림3동) - 지하1층 ~지상4층 (대강당, 강의실, 사무실, 회의실, 북카페 등)	서울시

4

예산 현황

(단위: 천원)

부서명	예산액	집행액		집행률(%) (10.31기준)
		10.31기준	12.31까지	
계	270,047,708	206,844,443	239,451,365	76.6
복지정책과	6,074,203	4,689,997	5,169,458	77.2
사회복지과	49,958,282	39,386,162	46,208,616	78.9
가정복지과	105,521,899	79,130,180	88,451,229	74.9
어르신복지과	69,182,695	54,487,104	62,552,355	78.8
청 소 과	33,831,693	25,320,043	32,199,224	74.8
환 경 과	2,307,534	1,741,447	2,294,397	75.4
다문화지원과	3,171,402	2,089,510	2,576,086	65.8

Ⅱ . 주요업무 추진실적

연번	사 업 명	쪽
①	찾아가는 동주민센터 사업 추진	9
②	사회공헌을 통한 행복파트너 구축	10
③	기초생활보장 및 차상위 지원	11
④	장애인 일자리 사업	12
⑤	영유아 복지 서비스 향상	13
⑥	여성사회참여 및 성평등 문화 확산	14
⑦	경로당 운영 활성화	15
⑧	어르신 복지시설 확충	16
⑨	맑고 깨끗한 영등포 가꾸기	17
⑩	클린하우스 운영	18
⑪	종량제 봉투관리의 투명화	19
⑫	어린이 활동공간 위해성 관리	20
⑬	기후변화 대응 및 에너지 절약사업	21
⑭	다문화가족 실태조사 추진	22
⑮	건강가정·다문화가족 지원센터 운영	23

찾아가는 동 주민센터 사업의 성공적인 정착으로 통합서비스 제공, 찾아가는 복지·보건 서비스 확대 등 지역 중심의 보편적 복지 안전망을 구축하고 구민 복리증진을 도모함.

□ 사업개요

- 추진대상: 18개동 주민센터
- 내 용: 복지팀 업무 지원 및 권역별 민·관 네트워크 구축
 - 복지플래너 및 방문간호사 교육·간담회를 통한 방문대상자 적정 관리
 - 통합사례관리 자체 학습 및 복지통장 운영, 민·관 협력 체계 수행
- 방 법: 복지팀 정기 모니터링 및 사업홍보
 - 분기별 또는 반기별 복지·건강 분야 합동 교육 및 현장 모니터링
 - 민간기관 및 복지통장 교육 등을 통한 대주민 홍보 강화

□ 주요 추진실적

- 세부 실행계획서 작성: 복지1·2팀 업무설계 및 수행업무 지정
- 65세·70세 도래 어르신·빈곤가정·출산가정 보편적 방문 실시

구분	65.70세 어르신('16년)	빈곤가구	출산가구
방문 대상	6,559명	8,716가구 11,820 명	2,050 가구
방문 실적	739명	1,532가구 2,231명	14가구 23명

- 민·관 기관 실무자 역량 강화 교육 및 간담회 추진
 - 민·관(동 주민센터) 합동 학습: 5개 복지기관 중심 권역별 학습 각 5회
 - 복지분야 실무협의회 기관장 및 실무자 간담회: 18회
 - 동 주민센터 동장 및 복지팀 찾동 업무 매뉴얼 교육: 16회
- 구민 홍보: 책자 발간 1회, 소식지 3회, 언론홍보 3회
- 시·구 모니터링 실시: 서울시 1회(10월), 구 자체 2회(7월, 9월)

□ 향후계획

- 민·관 복지 분야 실무자 역량강화 워크숍: 12월
- 주민 조직화 사업 및 주민 홍보 강화: 11.~12월

□ 예산현황

(단위: 천원)

예 산 액	집 행 액	집행율(%)
19,600(구비)	6,630	33.8

민·관 협력을 통한 지역자원을 연계하여 저소득 주민에 대한 맞춤형 서비스를 지원하고, 저소득 청소년의 무료 교육기회를 제공하였으며 통장사업 추진으로 저소득층의 자립기반 형성을 지원

□ 사업개요

- 대 상: 기업, 민간단체, 지역주민 등
- 주요내용
 - 민·관 협력을 통한 지역자원 연계사업
 - 아름다운 이웃, 나눔가게(디딤돌) 사업
 - 청소년 희망디자인 드림코칭 사업
 - 희망두배청년통장, 희망플러스·꿈나래통장 사업

□ 주요 추진실적

- 민·관 협력을 통한 지역자원 연계사업
 - 2016 따뜻한 겨울나기 사업 모금실적: 1,768백만원(성금 1,010 성품 758)
 - 기업 및 단체 성·금품 전달식: 22회
- 아름다운 이웃, 나눔가게(디딤돌) 사업
 - 내 용: 지역복지관을 중심으로 식당, 학원, 중소상점 등 기부업체를 발굴하여 저소득 주민에게 서비스 연계
 - 실 적: 디딤돌 기부업체 134개소, 거점기관 간담회 10회
나눔가게 패키지사업 추진 4회, 나눔가게 사업 교육 5회 실시
- 청소년 희망디자인 드림코칭 사업
 - 내 용: 학원 강의 무료수강 및 교재비 지원
 - 실 적: 191명 참여, 36개 학원 교재비 88,080천원 지원
- 희망두배 청년통장, 희망플러스·꿈나래 통장 사업
 - 내 용: 교육, 주거, 창업자금 등 저소득층 기반자산 형성 지원
 - 실 적: 청년통장 19명, 희망플러스 9명, 꿈나래 10명 약정체결

□ 향후계획

- 거점기관별 네트워크를 통한 나눔가게 패키지 사업 추진: 11.~12월
- 희망두배 청년통장 하반기 신청자 약정체결: 11.20.
- 2017 따뜻한 겨울나기 사업 추진: '16.11. ~'17. 2월

□ 예산현황

(단위: 천원)

예 산 액	집 행 액	집행율(%)
20,700(구비)	6,200	30.0

생활이 어려운 국민기초생활보장수급자 및 차상위계층에게 일상생활에 기본적으로 필요한 각종 급여를 지원하여 최저 생활 보장 및 삶의 질 향상에 도움을 주고자 함

□ 사업개요

- 기초수급자 현황: 5,902가구 7,667명
- 지원내용
 - 법정급여: 생계급여, 해산·장제급여, 교육급여
 - 부가급여: 교육경비(교복비, 교통비), 명절위문금, 월동대책비
 - 정부양곡할인 지원(기초, 차상위)
 - 저소득주민 국민건강보험료 등 지원

□ 주요 추진실적

- 법정급여 지원
 - 생계급여: 47,590가구 60,210명 18,141,780천원
 - 해산급여: 4명 2,400천원 / 장제급여 152명 113,262천원
 - 교육급여: 상·하반기 79,002천원 교육청 이체
- 부가급여 지원
 - 교육경비(시비100%): 교복비 276명 41,300천원 / 교통비 1,262명 113,116천원
 - 명절위문금: 10,508가구 420,320천원
- 정부양곡 할인 지원: 9,860가구 190,409천원
- 저소득주민 건강보험료 등 지원: 1,228가구 5,458천원
- 영등포구생활보장위원회(소위원회 포함) 운영: 10회

□ 향후계획

- 국민기초수급자 각종 급여 적기 지원으로 안정 도모
- 영등포구생활보장위원회(소위원회 포함) 월 1회 운영

□ 예산현황

(단위: 천원)

예 산 액	집 행 액	집행률(%)
21,954,340 (국 13,252,020, 시 5,996,856 구비 2,705,464)	18,637,719 (국 11,130,673, 시 5,119,184, 구비 2,387,862)	84.9

취업이 어려운 장애인에게 맞춤형 일자리를 확대 제공하여 장애인의 사회참여 및 자립의 기회를 넓혀주고 사회의 일원으로서 활동 할 수 있도록 도와 장애인의 복지증진에 기여하고자 함

□ 사업개요

- 대 상: 관내 18세 이상 등록장애인
- 사업유형
 - 장애인 일반형일자리사업
 - 근로조건: 주 40시간(월~금)
 - 사업내용: 동주민센터 업무보조, 장애인 편의시설 모니터링 등
 - 장애인 복지일자리사업
 - 근로조건: 주 14시간(월~금)
 - 사업내용: 급식도우미, 환경도우미, 도서관 사서보조 등
 - 발달장애인 일자리사업
 - 근로조건: 주 25시간(월~금)
 - 사업내용: 직원쉼터 정리, 사서도우미, 푸드마켓 물품정리 등
 - 서울형 뉴딜일자리 CCTV 모니터링 요원: 주 30시간(월~금)
 - 통합관제센터 CCTV 모니터링

□ 주요 추진실적

구분	일반형일자리	복지일자리	발달장애인일자리	뉴딜일자리
고용인원(명)	23	24	10	1
지원금액(천원)	275,079	101,664	75,060	6,569

□ 향후계획

- 장애유형별 적합한 일자리 지속 발굴
- 2017년 장애인일자리사업 참여자 모집 및 선발

□ 예산현황

(단위:천원)

예산액	집행액	집행율(%)
654,054 (국 154,790, 시 191,748, 구비 307,516)	458,372 (국 113,022 시 138,429, 구비 206,921)	70.1

맞벌이 부부 증가와 여성의 사회진출 확대 등에 따라 급증하는 보육수요에 대처하여 보육지원 사업을 확대하고 보육서비스 질을 향상시키고자 함

□ 사업개요

○ 현 황

- 어린이집: 266개소
(국공립 42, 민간 86, 가정 110, 직장 28)
- 보육교직원: 2,479명(국공립 509, 민간 846, 가정 569, 직장 555)
- 보육아동: 10,107명(국공립 2,590, 민간 3,880, 가정 1,745, 직장 1,892)

□ 주요 추진실적

- 영유아 보육료 지원: 25,598,286천원
- 누리과정 보육료 지원: 9,091,492천원
- 방과후 보육료 지원: 33,025천원
- 보육돌봄서비스 지원: 6,436,002천원
- 인건비 및 기타 보육시설 지원: 14,120,541천원

□ 향후계획

- 국공립 어린이집 확충에 따른 위탁체 모집 및 신규·전환 등록 등 추진

□ 예산현황

(단위: 천원)

예 산 액	집 행 액	집행율(%)
68,146,049 (국 16,478,937, 시 38,170,120, 구비 13,496,992)	55,279,346 (국 14,063,319, 시 30,561,494, 구비 10,654,533)	81.1

여성의 능력을 개발하고 지도력을 향상하여 사회참여 기회를 확대하고, 사회 전반에 여성이 주도적으로 참여하는 성주류화 정책을 추진하여 실질적인 양성평등 실현

□ 사업개요

- 사업대상: 영등포 구민 및 공무원
- 사업내용
 - 여성늘품센터(여성교실) 운영, 성인지 교육 및 젠더거버넌스 운영, 양성평등주간 기념행사, 여성운전자 자동차정비교실

□ 주요 추진실적

- 여성늘품센터(여성교실) 운영
 - 23개 과목 30개반 운영(영어회화, 베이비시터, 가정요리 등)
 - 1,393명 수료(4분기 신청 503명)
- 공무원 성인지 교육
 - 일 시: 3.10.(목) 9:00~18:00(1일 2회차)
 - 교육인원: 785명(전직원의 2/3)
 - 교육내용: 정책의 성별 관련성을 분석하고 성인지적 기본 개념 이해
- 양성평등주간 기념행사
 - 일 시: 7.7.(목) 10:30~12:30
 - 내 용: 기념공연행사, 기념식, 여성 솜씨 작품전 등
 - 참여인원: 530명
- 젠더거버넌스 운영
 - 일 시: 8.18(목) 14:00~16:00
 - 참 석 자: 전문가, 구민, 사업담당자 등 18명
 - 내 용: 성별영향분석평가 8개 사업과제 개선안 논의
- 여성운전자 자동차정비교실
 - 일 시: 10.6.~10.7.
 - 참 석 자: 50명
 - 내 용: 자동차엔진·변속기, 계절별 자동차 관리 요령 교육

□ 예산현황

(단위: 천원)

예 산 액	집 행 액	집행율(%)
148,903(구비)	117,351	78.8

지역 내 어르신 여가시설인 경로당에 운영비 등 지원, 노후시설 정비 및 주민과 함께하는 다양한 프로그램을 제공하여 경로당의 원활한 운영과 어르신복지증진을 도모하고자 함

□ 사업개요

○ 사업내용

- 경로당 시설 유지·관리 및 물품지원, 어르신정보문화센터 운영
- 경로당 여가 프로그램 활성화, 독거노인 보호 기능 수행

□ 주요 추진실적

○ 경로당 시설개선 및 물품지원

- 추진내용: 노후 시설 개·보수(35개소/114,246천원)
노후 물품 교체 등 지원(80개소/52,411천원)

○ 하절기 구립경로당 에어컨 점검: 구립경로당 39개소

○ 어르신 무더위쉼터 운영: 1차 132개소 → 2차 189개소 확대 운영

- 운영기간: 5.30.~9.30.(4개월간) / 폭염특보 38일(9:00~21:00 연장운영)

○ 동절기 구립경로당 보일러 점검: 구립경로당 40개소

○ 경로당 프로그램 지원

- 추진내용: 167개소 30개 프로그램

□ 향후계획

○ 보일러 점검 결과에 따른 수리·교체 지원 및 동파 등 긴급 보수 지원

○ 석면철거공사 시행: 구립경로당 4개소(11~12월)

○ 어르신들의 욕구분석·모니터링을 통해 지역주민과 공유 할 수 있는 여가프로그램 지원

□ 소요예산

(단위: 천원)

예산액	집행액	집행율(%)
1,565,658 (국 10,018, 시 458,452, 구비 1,097,188)	1,017,342 (국 10,018, 시 411,539, 구비 595,785)	65.0

노인인구와 노인성질환자 증가함에 따라 체계적이고 전문적인 노인 요양과 주·야간 보호 서비스를 제공하는 노인 의료·재가복지시설을 확충하고자 함.

□ **사업개요**

- 구립영등포노인케어센터 증축
 - 위 치: 도림로 482 (문래동3가 76-2)
 - 기 간: 2016.1.~2017.12월
 - 규 모: 대지 1,337㎡, 건물 4,443.80㎡, 지하1층~지상5층(증축 후)
 - 내 용: 4개 층 1,391.45㎡ 증축, 정원조정 120명(당초 65명, 증원 55명)
 - 소요예산: 3,993,109천원 (국비 974,634 시비 1,974,634, 구비 1,043,841)
 - ※ 총사업비 : 5,725,060천원 (국비 974,634 시1,974,634, 구비 2,775,792)
- 도림동 복합어르신복지센터 건립
 - 위 치: 도영로 41 (도림동 205-23외 2필지) / 구립모래말 경로당
 - 기 간: 2016. 1월 ~ 2017. 2월
 - 규 모: 대지 372㎡, 건물 892.56㎡, 지상1층~6층(증축 후)
 - 내 용: 2개 층 242.01㎡ 증축(엘리베이터 신설)
 - 시설용도: 경로당, 소규모복지센터, 데이케어센터
 - 소요예산: 2,023,986천원 (시비 2,000,000, 구비 23,986)

□ **주요 추진실적**

- 구립영등포노인케어센터 증축
 - 증축공사 설계용역 준공: 5월
 - 시설 입소인 보호자 간담회 및 퇴소의견 조사: 8월
 - 서울시 투자사업 심의: 9월
- 도림동 복합어르신복지센터 건립
 - 설계 준공 및 공사 착공: 4 ~ 6월
 - 공정율(10월말 현재): 58%

□ **향후계획**

- 구립영등포노인케어센터 증축 공사 착공 및 준공: 2017.1.~12월
- 도림동복합어르신복지센터 건립 공사준공 및 개원: 2017.2월

□ **예산현황**

(단위: 천원)

예산액	집행액	집행율(%)
6,017,095 (국 974,634, 시 3,974,634, 구비 1,067,827)	1,964,656 (시 1,790,998, 구비 173,658)	32.7

민·관이 함께하는 청소체계 구축과 청결한 거리조성을 통해 주민이 체감하고 만족할 수 있는 깨끗한 영등포를 구현하고자 함

□ 사업개요

○ 사업내용

- 클린데이 운영: 계절별, 시기별 대청소 병행실시(새봄맞이,우기대비)
- 도로 물청소: 도로 물청소를 통한 미세먼지 제거 등
- 청소 봉사대 운영: 이면도로 및 청소 취약지역 청결유지, 재활용품 분리배출 홍보
- 365청결기동대 운영: 도심 취약시간대 청소(영등포역 일대)

□ 주요 추진실적

- 클린데이 실시: 8회 (1,3,4,5,6,7,9,10월)
- 도로 물청소: 15대(물 청소차 7대, 노면청소차 6대, 분진흡입차 2대)
 - 물청소 실적: 21,008Km
- 청소 봉사대 운영: 관내 50세 이상 중·장년 및 어르신 300명
 - 청소시간: 매일 07:00 ~ 12:00(2시간 범위 내 동별 탄력적 운영)
 - 지원실적: 304,542천원(보상금 월102천원/1인)
- 365청결기동대 운영
 - 인 원: 4명
 - 운영기간: 3 ~12월(10개월) / 16:00~22:00

□ 향후계획

- 청소취약지역 청결유지를 위한 청소봉사대 등 청소기능 지속유지
- 지속적인 도로분진 및 물청소 실시로 쾌적한 영등포 구현 도모

□ 소요예산

(단위: 천원)

예 산 액	집 행 액	집행율(%)
505,164 (시 95,000, 구비 410,164)	394,242 (시 86,349, 구비 307,893)	78.0

관내 상습 무단투기 지역 환경개선과 재활용품 거점배출 체계 구축을 위해 클린하우스를 청결하게 관리함으로써 주민들에게 쾌적한 주거환경을 제공하고자 함

□ 사업개요

- 목 적: 주택가 거점배출체계 구축을 통한 재활용율 제고
- 운영대수: 43대 (관내 취약지역)
- 운영방법
 - 청결관리: 청결관리인 지정 운영(노인일자리사업 연계)
 - 원스톱 배출체계: 일반생활폐기물, 음식물류폐기물, 재활용품 일괄 배출
 - 무단투기 예방: CCTV 운영, 무단투기 금지 안내방송

□ 주요 추진실적

- 청결관리인 지정·운영: 43명
 - 근무시간: 08:30~09:30 / 17:00~17:30
 - 근무내용: 클린하우스 내 청결관리 및 재활용품 분리수거
- 신규 설치 추진: 8개소
 - 1차 발주(5개소): 양평2동(1), 신길1동(1), 신길3동(3)
 - ※ 2차 설치(3개소): 동 주민센터와 협의 추진
- 설치예산: 86,000천원(국 43,000, 구 43,000)

□ 향후계획

- 클린하우스 청결관리인 확대(43→51명: 8명 증원)

□ 소요예산

(단위: 천원)

예 산 액	집 행 액	집행율(%)
103,350 (국 43,000, 구비 60,350)	64,466 (국 27,957, 구비 36,509)	62.4

기존 종량제 봉투 관리상 문제점을 해소하고 효율적이고 투명한 업무추진을 위한 업무 개선으로 청렴 영등포 구현에 이바지하고자 함

□ 사업개요

- 종량제 봉투관리 전산화: 8개 업체(경청산업 외 7개 대행업체)
- 종량제 봉투 판매소 관리: 639개소
- 동판 관리 개선 및 종량제 현장 강화

□ 주요 추진실적

- 종량제 전산 관리 시스템 도입
 - 시스템 도입을 위한 대행업체 교육: 실무자 교육 2회
 - 대행업체 운영 점검: 반기별 1회(현장 시정조치 8건)
- 종량제 봉투 판매소 실태 점검: 639개소
 - 규격봉투 종류·용량별 미구비 판매소: 27개소(현장시정 조치)
 - 종량제 관리 개선: 지정절차 변경(대행업체 → 구), 재사용 봉투 사용 확대
 - 휴·폐업 및 부실운영 봉투 판매소 현장실사: 72개소
- 동판 관리 운영 개선
 - 상·하반기 인쇄업체 동판 관리 점검: 시정 조치 6건
 - 미사용·불필요 동판 정비: 131개 → 40개(△ 91)
 - 디자인 변경 동판 제작: 31개(생활 21, 음식 6, 사업장 4)
- 종량제 현장 점검 및 홍보 강화
 - 종량제 및 납부필증 기획 점검: 2회(전통시장, 어린이집)
 - 종량제 봉투 및 납부필증 사용 홍보: 3회

□ 향후계획

- 휴·폐업 및 부실운영 봉투 판매소 정비: 11월
- 하반기 봉투 판매소 지도 점검: 11월
- 하반기 감면자용 및 공공용 봉투 관리운영 점검: 11월

□ 소요예산: 비예산

어린이 활동공간 환경유해인자의 사전관리를 통해 아이들이 안심하고 건강하게 뛰어놀 수 있는 친환경 생활공간을 조성하여 어린이들의 건강을 보호하고자 함

□ 사업개요

- 적용대상: 425개소(어린이 놀이시설(288개소), 어린이집 보육실(137개소))
 - ※ '16년도 점검 목표 : 161개소(어린이 놀이시설(103개소), 어린이집 보육실(58개소))
- 주요내용
 - 어린이활동공간 환경안전 관리대상 지도 점검 실시
 - 어린이활동공간 확인검사제도의 안내

□ 주요 추진실적

- 휴대용 중금속 측정기(XRF) 구매
 - 구매방법: 전자공개수의계약
 - 구매금액: 34,000천원
 - ※ 원자력안전위원회에 방사선발생장치 사용신고 및 방사선안전관리자 선임신고 완료(2016. 4 ~ 5)
- 어린이 활동공간 환경컨설팅 실시(서울시): 11개소
 - 기준초과 시설에 대한 개선비용(50%, 최대150만원까지) 지원
- 어린이활동공간 환경 안전관리대상 지도점검 실시: 161개소
 - 점검결과: 159개소 양호, 2개소 기준치 초과하여 행정처분(시설개선명령)

□ 향후계획

- 지도점검에 따른 행정처분기관 시설개선 확인: 12월
 - 2개소, 개선기한(11.30.까지) 이후 현장 확인
- 서울시 환경컨설팅에 따른 시설 개선비 지원: 12월
 - 시설개선비를 신청한 2개소, 각 150만원씩

□ 예산현황

(단위: 천원)

예 산 액	집 행 액	집행률(%)
39,000(구비)	34,000	87.2

구민과 함께하는 다양한 에너지절약 홍보활동 및 이용효율 증대 사업을 시행하여, 에너지 수요절감을 통한 전력위기 극복과 온실가스의 감축 등 저탄소 녹색성장 지역사회 구축에 만전을 기하고자 함

□ 사업개요

- 대 상: 영등포구민
- 내 용: 에너지절약 캠페인 및 에너지 진단컨설팅, 기후변화대응교육 등

□ 주요 추진실적

- 저탄소생활 실천운동 전개
 - 기후변화 대응 및 에너지절약 캠페인: 8회 1,400명
 - 비산업부문 사업장 진단컨설팅(에너지 클리닉): 200개소
 - 기후변화 대응교육 실시: 15회 400명
 - 에너지자립마을 포럼 개최: 1회 100명
 - 어린이 환경 뮤지컬 개최: 2회 830명
- 여름철 개문냉방 영업 점검: 점검 4,100개소, 경고장발부 2건
- 주택에너지효율화(BRP) 용자지원사업 추진: 19건 162,500천원

□ 향후계획

- 겨울철 온맵시 홍보활동 추진: 12월~2월
- 에너지 사용제한 홍보활동 추진: 겨울철(12~2월)
 - 에너지절약 대책본부 운영, 개문 난방 금지 및 실내온도 준수 홍보

□ 예산현황

(단위: 천원)

예 산 액	집 행 액	집행율(%)
50,080 (국 7,800, 시 31,800, 구비 10,480)	47,640 (국 7,163, 시 30,940, 구비 9,537)	95.1

다문화가족 현황 및 실태조사를 구 복지부서와 관내 사회복지시설 등이 협업하여 실시, 다문화 정책수립 및 업무추진 방향 등을 도출 하고자 함.

□ 사업개요

- 기 간: '16. 8.~ 12.
- 대 상: 우리구 거주 다문화가족 15,555명 중 1,004명
- 방 법: 설문조사서를 이용한 개별조사
- 내 용
 - 다문화가족 실태 조사 민·관 합동 TF팀 구성 및 운영
 - 다문화가족 실태 파악을 위한 설문조사
 - 실태조사를 토대로 지역사회에 맞는 정책 수립 및 사업 개발

□ 주요 추진실적

- 다문화 가족 실태 조사 추진 계획 수립: 8월
- 다문화 가족 실태 조사 민·관 합동 TF팀 구성 및 회의 개최: 8월
 - TF팀: 복지부서 및 동주민센터 직원, 관내 유관기관 및 시설, 외부전문가 등
- 민·관 합동 TF팀 워크숍 개최
 - 일시 및 장소: 8.31.(수) 14:00 / 기획상황실
 - 참석인원: 71명(공무원 46, 복지관 및 다문화 관련 유관기관 25)
- 설문조사 실시
 - 설문기간: 9.28.~10.14.(10일 간)
 - 설문방법: 다문화가족 및 외국인 밀집 학교, 다문화 관련 시설 및 가구방문 조사
 - 조 사 원: 10명
 - 설문건수: 1,004건(결혼이민자 637, 자녀 367)
- 설문조사서 분석 및 보고서 작성: 10.~11월
- 보고서 발간 및 최종 보고회: 12월

□ 소요예산

(단위: 천원)

예산액	집행액	집행율(%)
28,000(구비)	23,972	85.6

화목하고 건강한 가정생활을 통하여 가족구성원의 복지증진에 기여하고, 다문화 가족의 사회적응 및 생활편익을 도모하여 지역사회 일원으로 공동체의식 강화

□ 사업개요

- 사업대상: 위기가정, 다문화가족 및 일반가족 등
- 사업내용: 영등포구 건강가정·다문화가족지원센터 프로그램 운영
- 운영방법: 위탁운영(대한불교조계종사회복지재단)

□ 주요 추진실적

- 건강가정·다문화가족 지원센터 프로그램 운영: 63개 / 31,294명
- 부부의 날 기념 「다함께 페스티벌」 개최: 300여명
 - 유공구민 표창, 체험부스 및 부부노래자랑 경연대회 등
- 가족봉사캠프: 68명(25가정)
 - 주거환경개선(도배, 장판, 도색작업), 가족친화캠프
- 결혼이민여성 취·창업 멘토·멘티 발대식: 43명(멘토18, 멘티25)
- 다문화가족 건강검진 실시: 90명
- 다문화가족 여름캠프: 78명(29가정)
- 결혼이민여성 취업대비 역량교육: 20명

□ 향후계획

- 다문화가족 및 일반가족 나들이: 11월중

□ 소요예산

(단위: 천원)

예산액	집행액	집행율(%)
908,881 (국 343,485, 시 459,469, 구비 105,927)	907,561 (국 343,485, 시 458,809, 구비 105,267)	99.8

Ⅲ . 2017년 주요업무 추진계획

연번	사 업 명	쪽
①	구민에게 더 가까이 ‘찾아가는 동주민센터’	25
②	사회공헌을 통한 구민의 행복더하기	26
③	기초생활보장 및 차상위 지원	27
④	장애인 이동편의 증진	28
⑤	영유아 복지 서비스 향상	29
⑥	청소년 건전문화 육성 및 아동복지 증진	30
⑦	어르신복지센터 운영 및 확충	31
⑧	경로당 운영 활성화	32
⑨	맑고 깨끗한 영등포 가꾸기	33
⑩	클린하우스 운영	34
⑪	어린이활동공간 위해성 관리	35
⑫	친환경 고효율 LED조명등 보급사업 추진	36
⑬	다문화가족의 안정적인 정착 지원	37
⑭	지역사회 참여 활성화	38

보편적 복지를 위한 어르신 복지 안전망과 빈곤가구의 정기적인 모니터링으로 사각지대를 해소하고, 지역 사회와 협력하는 동 중심의 복지 지원 체계 강화

□ 사업개요

- 추진대상: 65·75세 도래자 및 빈곤가정, 복지관 및 주민 등
- 추진분야: 통합서비스, 교육 및 홍보, 민·관 협력
 - 복지서비스: 복지종합상담, 사례관리, 복지사각지대 발굴, 모니터링(사후관리)
 - 교육 및 홍보

대 상	직원(동·구청)	민간(복지기관 및 주민)
교육 및 워크숍	<ul style="list-style-type: none"> · 직무·찾동 매뉴얼·부서별 협력 분야 · 지역 사회와 소통을 위한 워크숍 	<ul style="list-style-type: none"> · 민·관 공동 학습 및 슈퍼비전 · 나눔 이웃·복지사각지대 발굴 및 연계
홍 보	<ul style="list-style-type: none"> · 찾동의 역할 및 기능 	<ul style="list-style-type: none"> · 공동체의 필요성 등 지역 사회의 이해

- 민·관 협력: 복지관, 복지통장, 주민 조직화로 나눔이웃 등 동 특화사업 추진

□ 세부 추진계획

- 통합 서비스 제공 및 연계
 - 종합상담: 복지플래너·상담전문관이 내방 또는 방문하여 복지종합 상담
 - 사례관리: 복합적 욕구 가구에 대해 동 중심의 다각적 지원 체계 마련
 - 통합사례회의: 지역을 5개 복지시설 중심으로 권역을 나누어 협력 진행
 - 복지사각지대 발굴 및 관리
 - 대상: 고시원·노후주택(옥탑·지하방) 거주자, 공과금 체납 및 주민 신고 가구
 - 방법: 복지플래너, 복지통장 및 단체를 통한 직접 방문 및 안내문·우편물 활용
 - ※ 빨간 우체통 운영: 은둔 취약 계층의 SOS채널 확대로 회송용 우편 활용
 - 관리: 공공급여지원, 사례관리 민간자원 및 이웃돌봄 연계, 정기적 방문
- 교육 및 홍보
 - 직원: 정기적 직무 교육, 민·관 협력 워크숍, 복지서비스 안내 책자 발간
 - 주민: 나눔 이웃 내·외부 교육, 동별 복지통장 정기 간담회, 이웃사촌의 미담사례 홍보물 및 찾동 리플렛 제작
- 민·관 협력: 복지시설과 정기적 공동 학습(분기별), 주민리더 발굴 및 교육, 나눔 가게 및 이웃 주민 간담회 및 홍보, 특화사업 협력 추진

□ 소요예산: 총18,080천원(구비)

민간자원을 적극적으로 발굴·관리하고 다양한 분야의 사회공헌을 통해 저소득주민에 대한 맞춤형 서비스를 연계하며 나눔 활동이 지역의 보편적 문화로 자리 잡을 수 있도록 노력하고자 함

□ 사업개요

- 대 상: 기업, 민간단체, 지역주민 등
- 주요내용
 - 민·관 협력을 통한 지역자원 연계사업
 - 청소년 희망디자인 드림코칭 사업
 - 희망두배청년통장, 희망플러스·꿈나래통장 사업

□ 세부 추진계획

- 민·관 협력을 통한 지역자원 연계사업
 - 2017 따뜻한 겨울나기 사업추진: '16.11. ~ '17.2.(목표액: 15억원)
 - 영등포 사랑성금 운용: 따뜻한 겨울나기 성금으로 저소득 위기가구지원 등
 - 기업, 단체등과 지역사회공헌 협약 추진을 통한 자원개발
- 청소년 희망디자인 드림코칭 사업
 - 대 상: 저소득가구 청소년 200명
 - 내 용: 학원 강의 무료수강 및 교재비 지원
- 희망두배 청년통장, 희망플러스·꿈나래 통장 사업
 - 대 상: 기준 중위소득 45~80% 이하
 - 내 용: 교육, 주거, 창업자금 등 저소득층 기반자산 형성을 위해 통장사업을 통하여 지원

□ 추진일정

- 2017 희망온돌 따뜻한 겨울나기 특별 모금방송: '16.12월
- 청소년 희망디자인 드림코칭사업 대상자 모집: '16.12.~'17.1월
- 청소년 희망디자인 드림코칭사업 개강식: '17.2월
- 희망두배청년통장, 희망플러스·꿈나래통장 사업 신청자 접수: '17.4.~5월
- 희망두배청년통장, 희망플러스·꿈나래통장 사업 대상자 면접 및 약정체결: '17.6.~7월

□ 소요예산: 총19,690천원(구비)

생활이 어려운 국민기초생활보장수급자 및 차상위계층에게 일상생활에 기본적으로 필요한 각종 급여를 지원하여 최저 생활 보장 및 삶의 질 향상에 도움을 주고자 함

□ 사업개요

- 기초수급자 현황: 5,902가구 7,667명 (2016.10월말 기준)
- 지원내용
 - 법정급여: 생계급여, 해산·장제급여, 교육급여
 - 부가급여: 교육경비(교복비, 교통비), 명절위문금, 월동대책비
 - 정부양곡할인 지원(기초, 차상위)
 - 저소득주민 국민건강보험료 등 지원

□ 세부 추진계획

- 법정급여 지원
 - 생계급여: 매월 정기 급여지급, 매월 말일 추가 급여지급
 - 해산·장제급여: 생계·의료·주거급여 수급자 출산 및 사망 시 7일 이내 지급
- 부가급여 지원: 교육경비(교통비), 월동대책비 지급(시비100%)
- 정부양곡 할인 지원: 50% 할인된 가격으로 정부양곡 공급, 배송 지원
- 저소득주민 건강보험료 등 지원
 - 건강보험공단 통보명단을 최종 검토 후 지원 금액을 공단으로 계좌 입금
- 영등포구생활보장위원회(소위원회 포함) 운영
 - 기초수급자 급여결정, 긴급지원 사후 적정성 등에 관한 사항 심의 개최

□ 추진일정

- 선정기준에 적합한 기초수급자에게 법정급여 및 부가급여 적기 지급
- 교육급여: 상·하반기 교육청으로 이체 지급
- 정부양곡 할인 지원: 신청자에게 반값으로 정부양곡 지원(매월)
- 저소득주민 건강보험료 등 지원(매월)

□ 소요예산: 총21,954,340천원(국 13,252,020, 시 5,996,856 구비 2,705,464)

거동이 불편한 저소득 장애인들의 이동편의를 보장하기 위한 시설개선 및 교육 등을 통하여 사회참여 기회를 지원하고 건강한 행복도시의 기반을 조성하고자 함

□ 사업개요

- 사업근거: 「장애인복지법」 제23조(편의시설)
- 사업내용
 - 거동이 불편한 노약자·장애인 이동편의 보장
 - 장애인 편의시설 증진을 통해 장애인 사회참여 기회 지원 및 장애인 인식 개선

□ 세부 추진계획

- 장애인편의시설 확충 및 장애인편의시설 지원센터운영
 - 노후 아파트(1998.4.11.이전 건축) 장애인 편의시설 개선지원(구비 50%지원)
 - 편의시설 미비 건물 실태조사 및 시정개선 명령
 - 장애인 편의시설 모니터링 실시 및 장애인 주차구역 홍보
 - 건축허가 등 편의시설 설치 지원협의 및 장애인 편의시설 확충
 - 서울형 장애물 없는 건물 인증추진: 3개소
- 교통약자를 위한 무료 셔틀버스 운영
 - 차량 1대(29인승 초저상 CNG버스): 1일 4회, 월~금 운행
- 중증장애인 응급안전 서비스 사업기반 구축·운영
 - 노인·중증장애인 댁내 장비를 통해 응급안전 서비스 지원: 40여명
- 전동휠체어 안전교육
 - 대 상: 관내 휠체어 이용 장애인과 교육희망 비장애인
 - 내 용: 교통법규, 안전교육 및 운전주행 연습

□ 추진일정

- 휠체어 안전교육 6회 실시(4.~11월)
- 장애인전용주차구역 보건복지부 합동점검 실시(상·하반기)
- 무료셔틀버스 운행, 장애인 편의시설 실태조사 실시(연중)

□ 소요예산: 총242,005천원(시 95,000, 구비 147,005)

맞벌이 부부 증가와 여성의 사회진출 확대 등에 따라 급증하는 보육수요에 대처하여 보육지원 사업을 확대하고 보육서비스 향상을 통하여 가정복지 증진에 기여하고자 함

□ 사업개요

○ 현 황

- 어린이집: 266개소(국공립 42, 민간 86, 가정 110, 직장 28)
- 보육교직원: 2,479명(국공립 509, 민간 846, 가정 569, 직장 555)
- 보육아동: 10,107명(국공립 2,590, 민간 3,880, 가정 1,745, 직장 1,892)

□ 세부 추진계획

○ 영유아 보육과 누리과정 지원 사업

- 영유아 및 누리과정 보육료 지원
- 무상보육 및 맞춤형보육 대상자 책정

○ 어린이집 보조금 지원 사업

- 국공립 어린이집 신규 확충
- 어린이집 보육교직원 인건비 및 처우개선비 지원
- 민간·가정 영·유아반 운영비 지원
- 특성별 어린이집 운영비 지원: 영아·장애아 통합, 방과후, 시간연장 등

□ 추진일정

- 보육료 책정 후 결과 통지(수시)
- 매월 10일 어린이집 보조금 신청 서류 검토 후 25일 보조금 지급

□ 소요예산: 총67,130,784천원

(국 16,476,741, 시 37,002,899, 구비 13,651,144)

아동·청소년을 위한 다양한 문화 활동 및 상담 프로그램을 제공하여 문화 체험의 질을 높이고, 요보호 아동에 대한 적극적인 지원 발굴로 건전한 가치관 형성과 복지 증진에 기여하고자 함

□ 사업개요

- 대 상: 관내 아동 및 청소년, 아동복지시설 24개소, 청소년시설 3개소
- 내 용: 아동청소년 복지시설에 대한 운영비 등 지원, 요보호아동 지원, 청소년 선도 및 보호활동 지원

□ 세부 추진계획

- 아동·청소년 시설에 대한 운영비 등 지원
 - 아동복지시설 24개소 운영비, 인건비 등 지원 및 지도점검
 - 청소년시설 3개소 운영비, 인건비, 프로그램비 등 지원 및 지도점검
- 결식우려 보호아동에 대한 급식비 지원: 1,100명(일반 600, 단체 500)/월
- 입양아동 및 가정위탁아동 양육비 지원: 77명/월, 199,120천원
- 아동·청소년 뮤직희망케어링 바우처 서비스 지원: 324,000천원
- 청소년 선도 및 보호 활동 지원
 - 청소년 통행금지구역 감시초소 1개소 운영
 - 통행금지구역(2개소): 타임스퀘어 뒷골목, 영등포역 옆골목 일대
 - 청소년보호 활동 단체 활동비 지원
 - 청소년지도협의회: 18개동 32,400천원(구비)
 - 유해약물(술, 담배 등) 위반업소 신고포상금 지급: 400천원(구비)
 - 청소년 유해업소 수시 점검·단속 및 민관 합동 캠페인 진행

□ 소요예산: 총8,947,054천원

(국 1,400,172, 시 5,812,739, 구비 1,734,143)

급증하는 노인인구에 따른 고령화시대를 맞이하여 지역밀착형 어르신복지센터 운영 및 확충으로 노인들의 다양한 복지욕구에 대해 체계적이고 복합적으로 제공하여 안정적인 노후생활을 지원하고자 함

□ 추진방향

- 권역별 지역밀착형 어르신복지센터 확충 추진
- 건강하고 활기찬 100세를 맞이할 수 있도록 여가생활 및 평생교육 제공

□ 사업개요

- 기 간: 1. 1. ~ 지속추진
- 추진현황
 - 기 (작은)어르신복지센터 운영(영등포어르신복지센터 등): 5개소
 - 신규설치 운영(경로당을 리모델링하여 작은복지센터 전환): 3개소

□ 세부 추진계획

연번	구분	시설명	위치 및 규모	사업내용
1	법인 위탁운영	영등포어르신 복지센터	도영로22길 36 638.13㎡(지상4~6층)	. 여가복지 시설 . 여가 및 건강 프로그램 운영
2	법인 위탁운영	여의도어르신 복지센터	여의도동56-1 541.33㎡(지하2~지상4층)	. 여가복지 시설 . 여가 및 건강 프로그램 운영
3	법인 위탁운영	큰숲경로당	대림로7길 11-13 253.70㎡(지상1~3층)	. 여가복지 시설 . 여가 및 건강 프로그램 운영
4	법인 위탁운영	대림3동경로당	대림로41길 12 120.14㎡(지하1~지상3층)	. 여가복지 시설 . 여가 및 건강 프로그램 운영
5	법인 위탁운영	당산1가경로당	영등포로29길 13 140.25㎡(지상1층)	. 여가복지 시설 . 여가 및 건강 프로그램 운영
6	신규	영길경로당	영등포로 343-4 187.2㎡(지하1~지상2층)	. 여가복지시설, 어르신공동작업장 및 체험 . 공사시행 및 준공: '17.1.~6월
7	신규	도림어르신복지센터 (모랫말)	도영로 41 483.6㎡(1,3,4층)	. 여가복지 시설, 여가 및 건강 프로그램 운영 . 개원예정: '17.3.~4월
8	신규	대림1동제2경로당 (리모델링)	도림로50길 16-2 216.72㎡(지하1~지상2층)	. 여가복지시설, 여가 및 건강프로그램운영 . 공사시행 및 준공: '17.1.~8월

□ 소요예산: 총665,968천원 (구비)

지역 내 어르신 여가시설인 경로당에 운영비 등 지원, 노후시설 정비 및 주민과 함께하는 다양한 프로그램을 제공하여 경로당의 원활한 운영과 어르신복지증진을 도모하고자 함

□ 추진방향

- 경로당 시설 개·보수, 물품 교체, 운영비 지원을 통해 어르신 편의 증진
- 경로당 개방으로 공공건물 효율성 강화 및 양질의 맞춤형 프로그램 개발·운영

□ 사업개요

- 기 간: 1. 1. ~ 12. 31.
- 대 상: 173개소(구립 44, 사립 129)

□ 세부 추진계획

- 경로당 운영지원: 운영비, 난방비, 냉방비, 양곡 지원
- 여가프로그램 활성화: 경로당 어르신들에게 맞는 특화프로그램 운영 지원
- 경로당 시설관리: 시설 개·보수, 노후 물품 교체, 인터넷 사용료 등
- 경로당 개방: 지역주민 누구나 공간 및 프로그램 이용 가능한 장소로 활용

□ 추진일정

- 운영비등 지원기준 및 일정

구 분	운 영 비	난 방 비	냉 방 비	양 곡	비고
지원대상	173개소	73개소	73개소	173개소	
지원기준	면적, 인원, 프로그램 참여율에 따라 차등 지원	면적에 따라 차등 지원	정액 지원	중식실시, 활성화 여부에 따른 지원	
지원일정	매월 10일경(12회)	1~3월, 11~12월(5회)	7~8월(2회)	상· 하반기	
지원금액	구 립	월 300 ~ 530	월 260 ~ 360	월 50	총 6포대
	사 립	월 270 ~ 300	월 260 ~ 300	월 50	총 6포대

□ 소요예산: 총1,306,277천원 (시 308,623, 구비 997,654)

민·관이 함께하는 주민 자율청소 체계 구축과 청결한 가로환경 조성을 통해 주민이 체감하고 만족할 수 있는 깨끗한 영등포를 구현하고자 함

□ 사업개요

○ 사업내용

- 클린데이 실시: 계절별, 시기별 대청소 병행실시
- 도로 물청소: 주기적 도로 물청소를 통한 미세먼지 제거 등
- 청소봉사대 운영: 이면도로 및 취약지역 청결유지, 재활용품 분리배출 홍보
- 365청결기동대 운영: 도심 취약시간대 청소(영등포역 일대)
- 주민 참여형 자율청소(거리입양) 활동 장려

□ 세부 추진계획

○ 클린데이 운영 활성화: 3~12월(10개월) / 매월 네번째 수요일

○ 도로 물청소 강화

- 작업시간: 3~11월(동절기 제외) 매일 04:00 ~ 15:00
 - 주요 간선도로 매일 전면 물청소
 - 이면도로, 재개발지역 등 정기적 물청소로 쾌적한 골목길 조성
 - 미세먼지주의보 및 폭염경보 등 기상상황 발생 시 추가 작업 실시

○ 청소봉사대 운영: 1~12월(연중)

- 대 상: 관내 50세 이상 중·장년 및 어르신 280명
- 활동내용: 매일 07:00 ~ 12:00(2시간 범위 내 동별 탄력적 운영)
관내 뒷골목 및 청소 취약지역 청결유지
- 지원내역: 6,000원/일, 월17일(보상금 월102천원)

○ 365청결기동대(4명) 운영: 도심 취약시간대 청소(영등포역 일대)

- 근무기간: 3~12월(10개월)
- 근무시간: 16:00 ~ 22:00 (월~일: 주중 1일 선택휴무)

○ 주민 참여형 자율청소 활동 장려

- 대 상: 관내 주민·단체·기업 누구나
- 활동분야
 - 거리입양: 골목길, 무단투기 취약지역 등 자율청소
 - 골목길반상회: 취약지역 지역 주민 참여 토론 등 문제점 공유

□ 소요예산: 총494,760천원(시 92,000, 구비 402,760)

관내 상습 무단투기 지역 환경개선과 재활용품 거점배출 체계 구축을 위해 클린하우스를 청결하게 관리함으로써 주민들에게 쾌적한 주거환경을 제공하고자 함

□ 사업개요

- 목 적: 주택가 거점배출체계 구축을 통한 재활용율 제고
- 운영대수: 51대 (관내 무단투기 취약지역 등)
- 운영방법
 - 청결관리: 청결관리인 지정 운영(노인일자리사업 연계)
 - 원스톱 배출체계: 일반생활폐기물, 음식물류폐기물, 재활용품 일괄 배출
 - 무단투기 예방: CCTV 운영, 무단투기 금지 안내방송

□ 세부 추진계획

- 무단투기 및 수거체계 구축
 - cctv 활용 정기 모니터링 실시: 대형폐기물 등 무단투기 행위
 - 클린하우스 정기 수거를 통한 상시 청결 유지
- 청결관리인 지정·운영: 51명
 - 근무시간: 08:30~09:30 / 17:00~17:30
 - 근무내용: 클린하우스 내 청결관리 및 재활용품 분리수거
- 시설물 정기 점검을 통한 청결한 시설물 유지·보수
- 동별 설치현황('16.10.31현재)

(단위: 개소)

계	영등포본동	영등포동	도림동	신길1동	신길3동	신길5동	신길6동	대림1동	대림2동	대림3동
43	9	4	4	3	4	5	4	1	3	6

※ 2016년 말 설치예정(8개소): 영등포본동(1), 양평2동(1), 신길1동(1), 신길3동(4), 신길6동(1)

□ 소요예산: 총9,900천원(구비)

어린이 활동공간 환경유해인자의 사전관리를 통해 아이들이 안심하고 건강하게 뛰어놀 수 있는 친환경 생활공간을 조성하여 어린이들의 건강을 보호하고자 함

□ 사업개요

- 대 상: 425개소(어린이 놀이시설 288, 어린이집 보육실 137)
- 내 용
 - 어린이활동공간 환경안전 관리대상 지도 점검 실시
 - 어린이활동공간 확인검사제도의 안내

□ 세부 추진계획

- 어린이활동공간 환경안전 관리대상 지도 점검 실시
 - 점검시기: '17.3. ~ 10.
 - 점검대상: 425개소 중 '15~'16년 점검대상 제외후 선정
 - ※ '17년 서울시 지도점검 계획에 따라 점검대상 확정
 - 점검항목: 도료, 마감재료 함유 중금속, 목재 방부제 사용여부 등
 - 점검방법: 육안점검 및 중금속 측정기(XRF) 이용 간이 측정
 - ※ 간이측정결과 기준 초과 시 시료채취 및 정밀검사의뢰
 - 조치사항
 - 정밀검사 초과 시 시설개선명령 또는 환경안전관리기준의 준수명령
 - 행정처분 미이행 시 시설 소유자 또는 관리자 고발조치
- 어린이활동공간 확인검사제도의 안내
 - 검사대상: 어린이 활동공간의 신규설치, 증축(면적 33㎡ 이상), 수선(바닥, 벽면, 천장 등의 총 면적 70㎡ 이상)한 시설
 - 검사시기: 신축, 증축 또는 수선 후 30일 이내
 - ※ 확인검사를 받지 않거나 확인검사결과 부적합한 시설을 어린이가 이용하게 하였을 경우 1년 이하의 징역 또는 1천만원 이하의 벌금

□ 소요예산: 총1,000천원(구비)

에너지 취약계층에 설치된 노후화된 조명을 친환경 고효율 LED조명으로 교체함으로써 전기요금 절감 혜택을 부여하여 에너지복지를 실현하고자 함

□ 사업개요

- 사업기간: 4. ~ 11월
- 보급품목: 사각 및 원형 평면형 LED조명(11~40W)
- 대 상: 복지시설 10개소, 저소득층 120가구
-'14~'16년 미교체 시설 중 선정하고, 대상시설 실사 시 신청수량 변경 예상
- 추진방법: 환경과에서 공사시행(설계 및 시공 감독)

□ 세부 추진계획

- 복지시설 LED조명 보급사업
 - 대 상: 구립이화경로당 등 10개소
 - 사업비: 78백만원
 - 내 용: 평판형 LED조명 700등 무상교체
 - 방 법: 설치업체 선정 후 교체공사 실시
- 저소득층 LED조명 보급사업
 - 대 상: 저소득층 120세대
 - 사업비: 12백만원
 - 내 용: 노후된 조명을 LED조명으로 교체
 - 방 법: 각 세대 방문하여 교체공사 실시

□ 추진일정

- 복지시설 및 저소득층 교체물량 최종 확인: 4~5월
- 복지시설 및 저소득층세대 공사일정 협의: 6~7월
- 공사발주 및 시행: 8~10월
- 공사준공: 11월

□ 소요예산: 총90,000천원(국 63,000, 시 13,500, 구비 13,500)

결혼이민자, 중도입국 자녀 등 다문화가족의 지역 생활 적응력 증진과 자립 기반 조성 등을 통하여 지역사회 갈등 해소와 안정적 정착에 기여하고자 함.

□ 사업개요

○ 사업내용

- 다문화가족이 경제적으로 자립할 수 있도록 맞춤형 일자리 발굴 지원
- 다문화가족이 지역 생활에 적응하는데 필수적인 기본 소양 프로그램 발굴 및 지원
- 언어 소통 곤란으로 각종 정보에서 소외받고 있는 다문화가족 등을 대상으로 홍보활동 강화

□ 세부 추진계획

○ 다문화가족 맞춤형 일자리 제공

- 추진내용: 내방 외국인 주민의 언어 소통 불편 해결을 위해 이중 언어가 가능한 다문화 가족을 통역사로 배치하여 통역 서비스 제공
- 채용인원: 2명

○ 다문화가족 생활 적응 프로그램 운영

- 추진내용: 다문화가족이 지역사회에 쉽게 융화될 수 있도록 한국어 등 한국 생활 문화 프로그램 운영
- 추진방법: 동 주민센터 및 공모를 통해 이주민 비영리 민간단체 등에 사업비 지원

○ 다문화가족 주요 구정 홍보 활동 강화

- 추진내용: 한국어 의사소통 능력 부족으로 인해 주요 복지 사업 등에서 소외되지 않도록 각종 정보를 다국어로 번역하여 홍보 배포
- 제작형태: 소식지, 리플릿, 영상물 등

□ 소요예산: 총135,888천원(구비)

외국인 주민이 지역사회에 주도적으로 참여할 수 있는 활동을 지원하여 지역 공동체 일원으로서 사회통합을 도모

□ 사업개요

- 사업기간: '17. 1. ~ 12.
- 사업내용: 외국인 주민의 지역사회 참여활동 지원

□ 세부 추진계획

- 외국인주민 지역참여 활동: 기초질서 지키기 캠페인 및 거리 청소
- 외국인 자율방범대 운영(3개대): 매주 2회 20:00~22:00
- 1:1멘토링 자원봉사 운영 등
 - 한국어, 중국어 교육 맞춤형 자원봉사
- 다문화 공연 및 홍보 부스 운영
 - 지역 행사시 각국 문화공연 및 홍보 부스 운영
- 다문화체험 포토존 운영

□ 추진일정

- 외국인주민 지역참여 활동: 수시
- 외국인 자율방범대 운영: 연중
- 1:1멘토링 자원봉사 운영: 연중
- 다문화 공연 및 홍보 부스 운영 : '17. 4.~10월
 - 봄꽃축제, 구민의 날 기념식 등 지역행사 시 연계 운영

□ 소요예산: 총36,000천원(구비)

IV . 신규·주요 투자사업

연번	사 업 명	쪽
①	푸드마켓1호점 등 복합복지시설 이전 및 설치	40
②	국공립어린이집 확충	41
③	신길5동 복합 어르신복지시설 건립	42
④	대림1동 데이케어센터 건립	43
⑤	첨단 소형노면 청소장비 활용 도심 청결도 향상	44
⑥	다드림문화복합센터 설치 · 운영	45

취약계층 주민을 위한 복합복지시설 건물에 푸드마켓1호점 이전과 신규 경로당을 설치하여 주민들이 안정적인 공간에서 복합적인 복지서비스를 받을 수 있도록 추진하고자 함

□ 추진방향

- 다양한 복지수요에 부응할 수 있는 복합복지시설 건립
- 수요자 중심의 맞춤형 복지서비스 실현

□ 세부 추진계획

- 사업기간: 2016. 1. ~ 2017. 4월
- 장 소
 - 소재지: 도신로54길 9-17(신길1동 157-33)
 - 규모: 대지 129 m^2 / 지상1~2층, 연면적 221.2 m^2
- 사업비: 1,076,133천원
 - 취득가액 550,000천원 / 리모델링 및 부대비용 526,133천원
- 설치대상: 푸드마켓 1호점, 경로당, 주민쉼터 등
- ※ 푸드마켓 1호점 현황

구 분	위치 및 규모	임대(사용)기간	비 고
푸드마켓1호점	도신로 183 (태광빌딩1층), 72 m^2	'11.4.25~ '17.4.24	임대사용 (보증금 5억5천만원)

□ 주요일정

- 매입 적정 건물 추출 및 선정: '16.1.~8월
- 공유재산 심의 및 감정평가: '16.8.~9월
- 푸드마켓·경로당 등 복합복지시설 계약 및 명의취득: '16.10.14.(금)
- 구조안전 진단: '16.10.~11월
- 설계용역 계약 및 착수: '16.10.~12월
- 공사 착수 및 준공: '17.1.~4월
- 시설 개원: '17.4월

□ 소요예산: 총1,370,000천원(구비)

국공립어린이집에 대한 선호도 및 수요가 증가함에 따라 국공립어린이집을 확충하여 보육의 공공성을 강화하고 수준 높은 보육서비스를 제공하고자 함

□ 추진방향

- 공공건물 내 유휴공간 활용, 공동주택 내 의무보육시설 국공립전환으로 재정부담 최소화
- 보육수요 및 지역별 여건 등을 고려하여 동별 국공립어린이집 3개소 이상 설치

□ 사업개요

- 사업대상: 17개소

신축 및 리모델링	민·관공동연대	민간 → 국공립 전환
11개소	2개소	4개소

□ 세부 추진계획

- 국공립어린이집 신축 및 리모델링 사업(11개소)
 - 신축: 당산2동제2, 신길1동제2, 신길5동제2, 대림3동제2, 양평2동복합청사
 - 리모델링: 아이뜰(양평2동), 동아(도림동)
 - 매입진행: 영등포본동, 영등포동, 당산1동, 대림1동
- 민관공동연대 국공립어린이집 신축 사업(2개소)
 - 영은교회(양평1동), 영등포동 1-4구역 아크로타워스퀘어
- 민간·가정 어린이집 전환 사업(4개소-리모델링)
 - 아이꿈터(당산2동), 즐거운(당산2동), 작은꼬마(신길6동), 키드(대림2동)

□ 소요예산: 총17,210,775천원

(국 368,775, 시 14,120,000, 구비 2,722,000)

지역 어르신들의 여가 및 사회참여 등에 필요한 전문프로그램 제공과 노인성 질환자에게 장기요양서비스 제공을 위한 복합 어르신복지센터를 건립하여 향상된 어르신 복지서비스를 제공하고자 함.

□ 사업개요

- 사업기간: 2016. 6. ~ 2017. 12.
- 위 치: 도림로80길 6(신길동 341-3) 외 2필지
- 시설용도: 복지관결합 경로당, 데이케어센터, 참전자 경로당
- 공사규모
 - 신길5동 구립경로당 리모델링: 지하1~지상3층 / 연면적532.09 m^2
 - ※ 엘리베이터 신설
 - 경로당 건물 신축: 지상2층 / 연면적 200 m^2 이내
 - 장비보강: 전층 시설운영 소요 장비 및 집기 등

□ 세부 추진계획

- 건립계획: 경로당 리모델링 및 인접부지에 건물신축으로 복합시설 건립
 - 리모델링: 기존 경로당 건물(⇒ 구립경로당과 데이케어센터로 사용)
 - 경로당신축: 참전자 경로당 및 전시실로 사용
- 토지매입: 건립예정지에 접한 서울시 공원부지 5 m^2 분할 및 매입
- 도시계획 심의: 건축한계선 폐지 및 공동개발제한 해제 등
- 건축설계: 신축 및 리모델링 설계 실시
- 안전진단: 기존 경로당 건물 구조안전진단 실시

□ 추진일정

- 토지매입 및 도시계획 심의: 2016.10.~12.
- 건축설계: 2016.11.~2017.04.
- 구조안전진단: 2017.01.~2017.04.
- 공사 착공 및 준공: 2017.05.~12.
- 시설개원: 2018.01.

□ 소요예산: 총1,904,000천원(시 1,000,000, 구비 904,000)

노인성 질환자 증가와 다양한 복지 욕구 증가로 재가노인복지서비스를 제공하는 시설을 확충하여 어르신들의 삶의 질 향상 및 가족의 부양 부담을 완화시켜 노령화 사회에 대응하고자 함

□ 추진개요

- 기 간: 2016. 6. ~ 2017. 12.
- 위 치: 대림1동 경로당(디지털로 441)
- 시설용도: 경로당, 데이케어센터(주·야간 보호시설)
- 공사규모
 - 대림1동 구립경로당 리모델링: 지상2층 / 연면적 251.69 m^2
 - ※ 엘리베이터 신설
 - 경로당 건물 증축: 지상2층 / 연면적 200 m^2 이내
 - 장비보강: 전층 시설운영 소요 장비 및 집기 등

□ 세부 추진계획

- 건립계획: 경로당 리모델링 및 현건물 수평증축으로 데이케어센터 건립
 - 리모델링: 기존 경로당 건물 ⇒ 데이케어센터로 사용
 - 경로당증축: 구립경로당 등으로 사용
- 건축설계: 증축 및 리모델링 설계 실시
- 안전진단: 기존 경로당 건물 구조안전진단 실시

□ 추진일정

- 건축설계: 2016.09.~2017.03.
- 구조안전진단: 2016.11.~2017.02.
- 공사 착공 및 준공: 2017.03.~12.
- 시설개원: 2018.01.

□ 소요예산: 총1,371,000천원(시 1,000,000, 구비 371,000)

관광객 등 유동인구 밀집지역인 영등포삼각지와 대림동 지역이 무단투기로 도시미관을 저해하고 있어 첨단 소형노면 청소장비를 도입하여 도시청결도를 향상시키고자 함.

□ 추진방향

- 관광객 등 유동인구가 많은 도심의 이면도로 및 골목길에 집중 투입
- 인력에 의존한 골목길 등 이면도로 청소를 첨단장비 활용으로 전환

□ 사업개요

- 장 비 명: 로봇형 소형노면 청소장비
- 수 량: 2대
- 주요기능
 - 축전지 이용 진공흡입(저소음이며 캔, 음료컵, 전단지 등 흡입가능)
 - 작업자 추종기능 및 리모컨 조정 기능
- 주요사양

로봇기능	작업자 인식 자동 추종 주행	청소능력	3,000m ² /h
주행방식	탑승·리모콘·도보작업 가능	무선리모컨	블루투스, 통신거리100m
동 력	충전배터리(4.5~6시간 사용)	작업방식	메인 및 호스 직접 흡입수거
호퍼용량	50ℓ, 100ℓ 사용(모든 봉투가능)	공기배출	내부 및 외부 먼지필터를 통과후 배출

- 운영지역: 영등포삼각지, 대림동, 기타 이면도로
- 추진시기: 2017년 상반기

□ 추진일정

- 구매발주: 2016.11월
- 납품검수: 2017.03월

□ 소요예산: 총44,000천원(시비)

외국인 및 중도입국청소년이 증가함에 따라 다드림문화복합센터를 설치하여 수요 맞춤형 프로그램을 지원하고 커뮤니티 공간을 조성하여 안정적 정착과 지역사회통합을 도모하고자 함

□ 추진방향

- 중도입국청소년의 건전한 가치관 형성에 필요한 교육사업
- 외국인의 한국사회 적응과 통합을 위한 재사회화 욕구 충족
- 내 · 외국인이 함께하는 커뮤니티 공간 조성

□ 사업개요

- 건물매입: 매매계약 체결('16.9.8.)
- 매입건물 현황

주 소	면 적	건물규모	건물용도	매입가
대림로 21길 11	대 지 132㎡ 연면적 224㎡	지하1층 ~지상3층	근린생활시설 다가구주택	1,040,000천원

□ 세부 추진계획

- 건물활용계획(안)

층 별	면적(㎡)	구 성	용 도	비 고
3층	72.61	청소년 다목적실	취업지원 및 문화프로그램	
2층	75.57	강의실	한국어, 컴퓨터 교육	
1층	75.57	사무실	운영사무실, 상담실	
지하	67.32	다목적실	세미나 및 행사 개최	

□ 추진일정

- 중도금('16.11.30.) 및 잔금('17.3.30.) 지급
- '17. 2. ~ 4.: 건물명도 및 설계용역
- '17. 5. ~ 7.: 리모델링 공사
- '17년 하반기 개관

□ 소요예산: 총1,658,147천원(시 800,000, 구비 858,147)

※ '17년 예산: 618,147천원(구비)