

제170회 구의회 임시회

2012. 9.7 ~ 9.17

교육·복지·사람 중심



---

# 2012년 주요업무 보고

---



**영등포구시설관리공단**

# **보 고 순 서**

**I. 일 반 현 황 ..... 1**

**II. 정책목표와 방향 .....12**

**III. 주요업무 추진실적 및 계획 13**

# I. 일반 현황

1

## 인 력

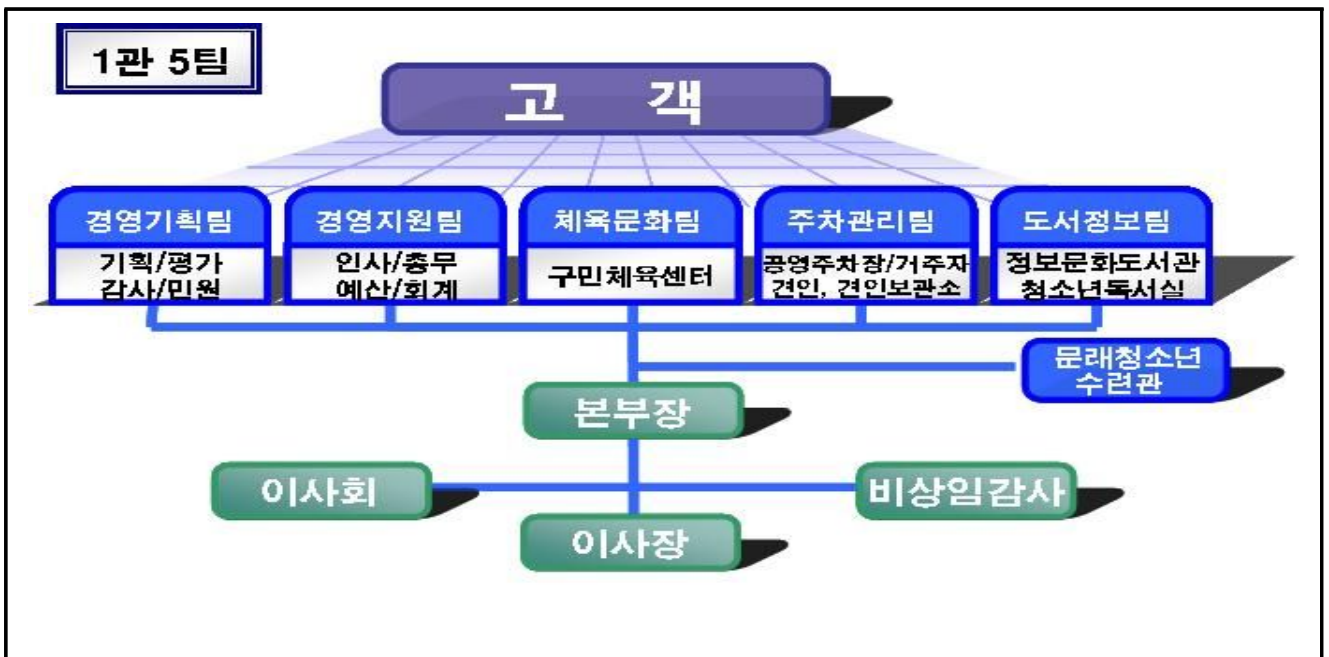
(2012. 7. 31 기준)

구 분	총인원	임원	경 영 기획팀	경 영 지원팀	체 육 문화팀	주 차 관리팀	도 서 정보팀	문 래 수련관
총계	544	2	6	10	121	204	88	113
정규직	111	2	6	8	21	19	27	28
소 계	433	-	-	2	100	185	61	85
업무직	가급	4		1		2	1	
	나급	-						
현업직	가급	151		1	8	119	23	
	나급	77			1	63	13	
임시직	14							14
강 사	파트타임어	15			15			
	용역강사	171			76		24	71
공 익	1					1		

※ 총계 인원은 현원 합계

2

## 조 직



### 3

## 주요시설 및 운영현황

(2012. 7. 31 기준)

#### □ 공단 본부

##### ○ 시설현황

층 별	면 적(m <sup>2</sup> )	시 설 현 황	장 비
계	636.10		차량 : 2대
지상 3층	106.95	이사장실, 경영상황실, 비서실	업무차량 : 2대
지상 2층	172.28	본부장실, 전산실, 고객상담실 사무실(경영기획팀·경영지원팀)	
지상 1층	186.62	사무실(주차관리팀), 숙직실, 주차장(약15면)	
지하 1층	170.25	공단회의실, 서고, 물품창고	
소재지	영등포구 여의대방로 211 (신길동)		

#### □ 구민체육센터

##### ○ 시설현황

층 별	면 적(m <sup>2</sup> )	시 설 현 황	장 비
계	9,131		차량 : 5대
지상 3층	1,250	대체육관, 문화강좌실	버 스 : 4대 업무차량 : 1대
지상 2층	1,260	헬스실, 에어로빅실, 다목적체육실	
지상 1층	1,334	다목적체육실, 유아체육시설, 사무실 장애인 부모회 사무실	
지하 1층	2,333	골프연습장(10타석), 지하1·2층 주차장(73면)	
지하 2층	2,954	성인풀(7레인), 인명구조실, 기관실	
소재지	영등포구 신풍로1 (신길5동 426-3)		

##### ○ 프로그램 운영현황

구 분	운 영 현 황
수영장	월,수,금 / 화,목,토(수영강습 및 자유수영, 아쿠아로빅)
골프장	월,수,금 / 화,목,토 / 월~토(강습 및 일일입장)
유아체능단실	유아체능단 및 문화강좌
유아스포츠실	유아체능단
1층 다목적실	검도, 요가, 발레, 벨리댄스 등
헬스장	월회원제 운영(1,3주 일요일 개관)
에어로빅장	에어로빅, 재즈, 발레, 리권 등
대체육관	농구, 축구, 탁구, 배드민턴 및 대관운영 등
문화강좌실	노래교실, 심리미술, 종이접기, 예쁜글씨 POP 등

○ 회원등록 현황

(2012. 7. 31 기준)

구 분	프로그램		등록인원(명)	
	종목	강좌수	월 평균	연 인원(누적)
계	61	241	6,672	46,706
수영	2	42	3,105	21,733
헬스	2	5	839	5,870
골프	1	46	229	1,604
생활체육	23	64	1,466	10,261
문화강좌	28	64	661	4,631
복합프로그램	4	12	168	1,179
유아체능단	1	8	204	1,428

□ 주차시설 및 견인차량보관소

○ 시설현황

구 분	현 황	장 비
공영노상주차장	41개소 922면	합 계 : 14대 순찰차량 : 7대 견인차량 : 6대 화물트럭 : 1대
공영노외주차장	27개소 2,586면	
거주자우선주차	18개동 5,660면	
견인차량보관소	영등포구 경인로112길 20 / 76면(2,341㎡)	

□ 정보문화도서관

○ 대림정보문화도서관 시설현황

층 별	면 적(㎡)	시 설 현 황
계	1,945.86	장 비 : 업무차량 1대
옥탑층	35.16	계단실(연면적제외)
지상4층	248.79	일반열람실(102석), 문화교실
지상3층	276.69	종합자료실
지상2층	280.38	전자정보열람실, 문화강좌실(35석), 전산실, 취미교실
지상1층	301.51	어린이(유아)열람실, 고객만족센터, 사무실, 주차장(3면)
지하1층	394.63	다목적실(80석), 카페테리아, 보존서고
지하2층	443.86	기계실, 전기실, 주차장(6면), 펌프실
소재지	영등포구 도신로 232 (대림3동 608-2)	

○ 문래정보문화도서관 시설현황

층 별	면 적(m <sup>2</sup> )	시 설 현 황
계	1,796.44	
공 통	20.61	계단, 엘리베이터(연면적제외)
지상5층	368.38	다목적실(24석), 문화교실, 휴게실
지상4층	368.38	일반열람실(115석), 전자정보열람실
지상3층	368.38	종합자료실, 보존서고
지상2층	275.06	사무실, 문화강좌실(50석)
지상1층	278.96	어린이(유아)열람실, 고객만족센터, 주차장(12면)
지하1층	137.28	기계실, 전기실
소재지	영등포구 문래로20길 49 (문래동3가 98)	

○ 선유정보문화도서관 시설현황

층 별	면 적(m <sup>2</sup> )	시 설 현 황
계	2,339.93	
옥탑층	61.54	승강기기계실, 공조실(연면적제외)
지상5층	312.90	다목적실(100석), 휴게실
지상4층	344.29	일반열람실(126석)
지상3층	347.28	종합자료실, 전자정보열람실, 문화강좌실(35석)
지상2층	380.78	종합자료실, 사무실
지상1층	414.95	어린이(유아)열람실, 고객만족센터, 관리실
지하1층	539.73	기계실, 전기실, 주차장(9면)
소재지	영등포구 선유로43가길 10-8 (양평동3가 88-1)	

○ 장서 현황 : 총 123,206종(도서116,623/비도서6,583) (2012. 7. 31 기준)

구 분	대림정보문화도서관		문래정보문화도서관		선유정보문화도서관	
	어린이	일반	어린이	일반	어린이	일반
계	18,333	27,017	14,732	23,151	18,309	21,664
도서현황	18,333	23,985	14,732	21,490	18,309	19,774
비도서현황		3,032	-	1,661	-	1,890

○ 도서관 이용 인원현황

(2012. 7. 31 기준)

구 분	이용인원(명)		
	일 평균 이용인원	월 평균 이용인원	연 인원(누적)
계	3,107	77,268	540,877
대림정보문화도서관	1,068	26,711	186,979
문래정보문화도서관	1,016	24,975	174,827
선유정보문화도서관	1,023	25,582	179,071

○ 도서관 문화강좌 운영현황

(2012. 7. 31 기준)

구 분	프로그램		등록인원(명)	
	종목	강좌수	월 평균	연 인원(누적)
계	28	92	262	1,238
대림정보문화도서관	9	16	45	319
문래정보문화도서관	10	39	150	450
선유정보문화도서관	9	37	67	469

□ 청소년독서실

○ 독서실 좌석현황

(2012. 7. 31 기준)

구 분	면 적(m <sup>2</sup> )	좌 석	구 분	면 적(m <sup>2</sup> )	좌 석
계	2,368	1,368	(남자 760 / 여자 608)		
구민회관	256	154 (96/58)	신길3동	147	73 (35/38)
영등포본동	131	72 (49/23)	신길4동	80	56 (30/26)
영등포동	150	84 (49/35)	신길5동	239	140 (77/63)
도림1	142	104 (55/49)	신길6동	161	66 (34/32)
도림2	180	97 (52/45)	신길7동	168	138 (71/67)
양평동3가	92	54 (27/27)	대림1동	170	102 (52/50)
양평2동	252	103 (58/45)	대림2동	200	125 (75/50)

○ 청소년독서실 이용 인원현황

(2012. 7. 31 기준)

구 분	운영일수 (일)	좌 석 (수)	이용 인원 현황(명)				이용 대상(명)	
			일 평균	월 평균	연 인원 (누적)	이용률	청소년	일반
계	2,643	1,368	723	19,524	136,668	52.8%	49,008	87,681
구민회관	188	154	130	3,498	24,486	84.4%	4,938	19,548
영등포본동	189	72	38	1,032	7,224	52.7%	1,512	5,712
영등포동	189	84	35	940	6,583	41.6%	2,359	4,224
도림1	189	104	33	879	6,154	31.7%	2,718	3,436
도림2	189	97	55	1,485	10,392	56.7%	2,981	7,441
양평동3가	189	54	28	768	5,378	51.8%	2,246	3,132
양평2동	189	103	38	1,017	7,117	36.9%	3,133	3,984
신길3동	189	73	30	812	5,686	41.1%	2,770	2,916
신길4동	189	56	33	896	6,271	58.9%	3,104	3,167
신길5동	189	140	51	1,385	9,695	36.4%	3,819	5,867
신길6동	189	66	55	1,477	10,340	83.3%	3,971	6,369
신길7동	189	138	95	2,588	18,118	68.8%	7,306	10,812
대림1동	187	102	56	1,494	10,455	54.9%	4,293	6,162
대림2동	189	125	46	1,253	8,769	36.8%	3,858	4,911

□ 문래수련관

○ 시설현황

구 분	면 적(m <sup>2</sup> )	주 요 시 설
계	5,611	
지상4층	958	상담실, 행정실, 문화교육실, 영상미디어실, 미술실 등
지상3층	1,117	체육관, 인공암벽장, 과학체험실, 다문화실, 음악실 등
지상2층	985	유아스포츠단 6개교실, 에어로빅실, 체력단련실 등
지상1층	1,013	소극장, 관리실, 고객만족센터, 로비, 책놀이방 등
지하1층	1,538	수영장, 기계실, 탈의실 등
옥 상	958	하늘공원, 다목적 체육장(연면적제외)
소재지	영등포구 문래로 110	



○ 프로그램 운영현황

(2012. 7. 31 기준)

구 분	운영 현황
수영장	월~금 / 월,수,금 / 화,목,토(수영강습 및 자유수영, 아쿠아로빅)
유아체능단실	유아체능단 및 문화강좌
공연장	대관운영
헬스장	월회원제 운영(월 ~ 토), 스피닝(월,수,금 / 화, 목)
중체육관	요가, 발레, 체육수업 등
대체육관	에어로빅, 축구, 댄스, 음악줄넘기 및 대관운영 등
음악실	합창단, 난타, 드럼, 바이올린, 하모니카 등
프로그램실	미술, 종이접기, 예쁜글씨 POP, 과학수업 등
상담실	청소년상담, 전화상담, 심리검사 등

○ 회원등록 현황

(2012. 7. 31 기준)

구 분	프로그램		등록인원(명)	
	종목	강좌수	월 평균	연 인원(누적)
계	80종목	204개	4,583	32,070
수영	9종목	45개	2,252	15,762
헬스	1종목	5개	486	3,399
생활체육	17종목	52개	832	5,824
문화강좌	48종목	67개	373	2,612
상담프로그램	1종목	6개	126	881
목적프로그램	2종목	11개	251	1,754
유아체능단	1종목	6개	133	931
주말프로그램	1종목	12개	130	907

## 4

## 예산 현황

## □ 2012년도 예산 현황

(단위 : 천원)

구 분		세입(A)	세출(B)	경영수지(A-B)	
합계(A+B+C)		16,584,551	17,087,938	△503,387	
합계(A+B)		12,695,910	13,199,297	△503,387	
일반 회계 (A)	소 계		3,853,653	5,718,080	△1,864,427
	체 육 문화팀	구민체육센터	3,427,520	3,047,000	380,520
		공통	-	997,163	△997,163
	도 서 정보팀	대립정보문화도서관	61,174	297,132	△235,958
		문래정보문화도서관	51,534	212,155	△160,621
		선유정보문화도서관	51,174	256,208	△205,034
		청소년독서실	167,751	884,716	△716,965
	주 차 관리팀	문래노외주차장	94,500	23,706	70,794
	특별 회계 (B)	소 계		8,842,257	7,481,217
경영지원팀		-	906,368	△906,368	
경영기획팀		-	508,751	△508,751	
주 차 관리팀		공통	-	999,730	△999,730
		공영주차장	6,381,920	3,804,713	2,577,207
		거주자/견인	2,382,202	939,135	1,443,067
	견인보관소	78,135	322,520	△244,385	
문래수련관(C)		3,888,641	3,888,641	-	

□ 2012년도 세입 현황

(2012. 7. 31 기준 / 단위 : 천원)

구 분		목표	실적	달성률(%)	
합계(A+B+C)		16,584,551	9,777,488	58.9%	
합계(A+B)		12,695,910	6,780,331	53.4%	
일반 회계 (A)	소 계	3,853,653	2,095,670	54.4%	
	체 육 문화팀	구민체육센터	3,427,520	1,843,558	53.7%
		공 통	-	-	-
	도 서 정보팀	대림정보문화도서관	61,174	41,818	68.3%
		문래정보문화도서관	51,534	41,716	80.9%
		선유정보문화도서관	51,174	40,577	79.2%
		청소년독서실	167,751	79,548	47.4%
	주 차 관리팀	문래공원주차장	94,500	48,453	51.2%
특별 회계 (B)	소 계	8,842,257	4,684,661	52.9%	
	경영지원팀	-	-	-	
	경영기획팀	-	-	-	
	주 차 관리팀	공통	-	-	-
		공영주차장	6,381,920	3,521,345	55.1%
		거주자/견인	2,382,202	1,112,446	46.6%
견인보관소		78,135	50,870	65.1%	
문래수련관(C)		3,888,641	2,997,157	77.0%	

□ 2012년도 세출 현황

(2012. 7. 31 기준 / 단위 : 천원)

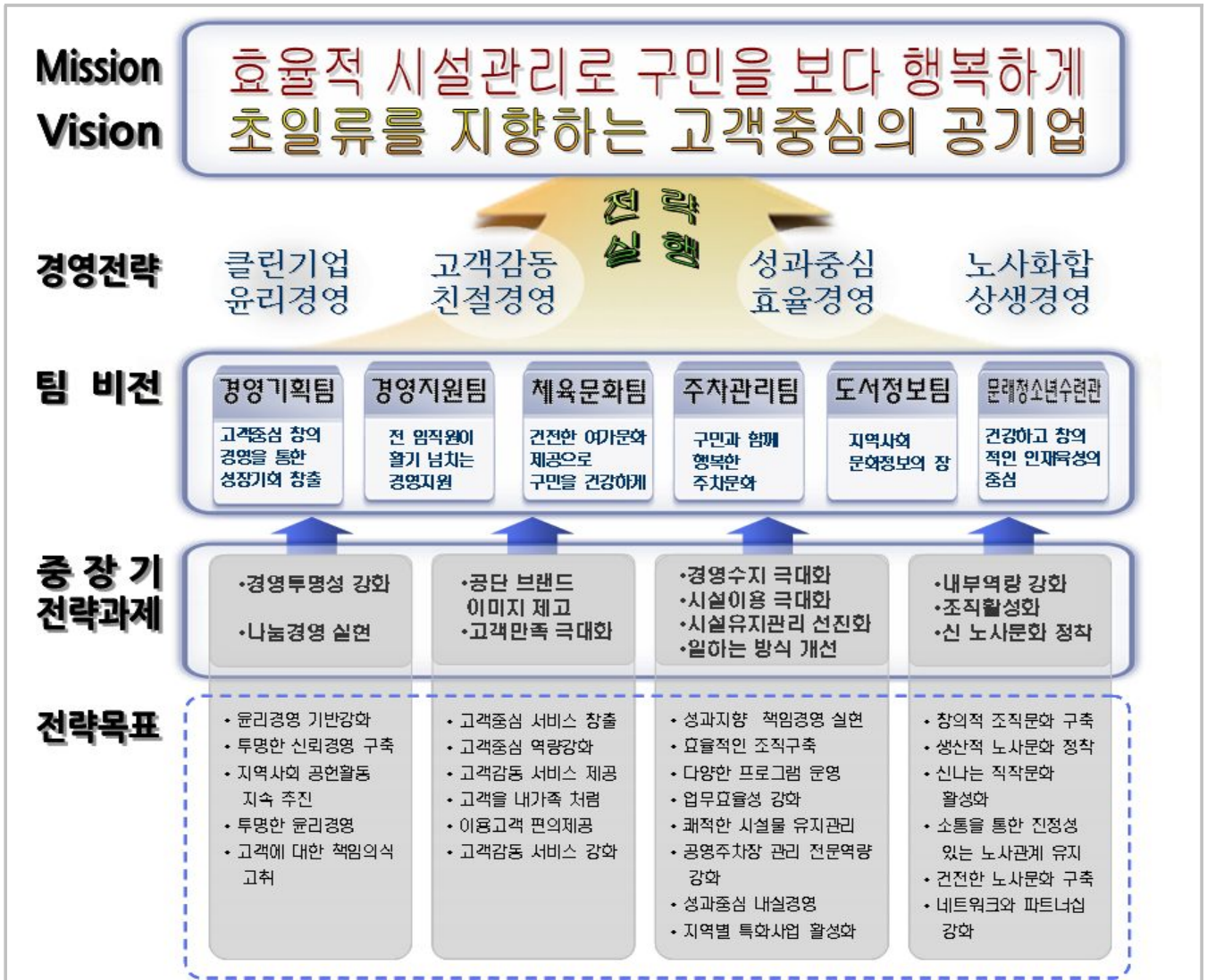
구 분		세출예산(A)	집행액(B)	집행률(B/A)	
합계(A+B+C)		17,087,938	7,502,165	43.9%	
합계(A+B)		13,199,297	5,582,152	42.2%	
일반 회계 (A)	소 계	5,718,080	2,501,543	43.7%	
	체 육 문화팀	구민체육센터	3,047,000	1,385,627	45.4%
		공통	997,163	423,140	42.4%
	도 서 정보팀	대림정보문화도서관	297,132	108,068	36.3%
		문래정보문화도서관	212,155	102,231	48.1%
		선유정보문화도서관	256,208	110,882	43.2%
		청소년독서실	884,716	361,291	40.8%
	주 차 관리팀	문래공원주차장	23,706	10,304	43.4%
특별 회계 (B)	소 계	7,481,217	3,080,609	41.1%	
	경영지원팀		906,368	346,810	38.2%
	경영기획팀		508,751	193,498	38.0%
	주 차 관리팀	공통	999,730	374,700	37.4%
		공영주차장	3,804,713	1,665,479	43.7%
		거주자/견인	939,135	370,151	39.4%
견인보관소		322,520	129,971	40.2%	
문래수련관(C)		3,888,641	1,920,013	49.3%	

□ 2012년도 경영수지 현황

(2012. 7. 31 기준 / 단위 : 천원)

구 분		세입(A)	세출(B)	수지(A-B)	
합계(A+B+C)		9,777,488	7,502,165	2,275,323	
합계(A+B)		6,780,331	5,582,152	1,198,179	
일반 회계 (A)	소 계	2,095,670	2,501,543	△405,873	
	체 육 문화팀	구민체육센터	1,843,558	1,385,627	457,931
		공통		423,140	△423,140
	도 서 정보팀	대림정보문화도서관	41,818	108,068	△66,250
		문래정보문화도서관	41,716	102,231	△60,515
		선유정보문화도서관	40,577	110,882	△70,305
		청소년독서실	79,548	361,291	△281,743
	주 차 관리팀	문래공원주차장	48,453	10,304	38,149
특별 회계 (B)	소 계	4,684,661	3,080,609	1,604,052	
	경영지원팀	0	346,810	△346,810	
	경영기획팀	0	193,498	△193,498	
	주 차 관리팀	공통	0	374,700	△374,700
		공영주차장	3,521,345	1,665,479	1,855,866
		거주자/견인	1,112,446	370,151	742,295
견인보관소		50,870	129,971	△79,101	
문래수련관(C)		2,997,157	1,920,013	1,077,144	

## II. 정책목표와 방향



클린기업 윤리경영	<ul style="list-style-type: none"> <li>• 윤리경영 기반 강화</li> <li>• 투명한 신뢰경영 구축</li> </ul>	<ul style="list-style-type: none"> <li>• 지역사회공헌 지속 추진</li> <li>• 고객에 대한 책임의식 고취</li> </ul>
고객중심 친절경영	<ul style="list-style-type: none"> <li>• 고객중심 서비스 창출</li> <li>• 이용고객 편의 제공</li> </ul>	<ul style="list-style-type: none"> <li>• 고객중심 역량 강화</li> <li>• 고객만족 극대화</li> </ul>
성과중심 효율경영	<ul style="list-style-type: none"> <li>• 성과지향 책임경영 실현</li> <li>• 다양한 프로그램 운영</li> </ul>	<ul style="list-style-type: none"> <li>• 성과중심 내실 경영</li> <li>• 쾌적한 시설물 유지관리</li> </ul>
노사화합 상생경영	<ul style="list-style-type: none"> <li>• 생산적 노사문화 정착</li> <li>• 창의적 조직문화 구축</li> </ul>	<ul style="list-style-type: none"> <li>• 신나는 직장문화 활성화</li> <li>• 네트워크 및 파트너십 강화</li> </ul>

### Ⅲ. 주요업무 추진실적 및 계획

연번	사 업 명	쪽	분 야 별
①	성과중심의 인사제도 운영 .....	14	지 원 사 업
②	직원 급여체계 개선 .....	15	지 원 사 업
③	시설물 통합 지원업무 조기정착 .....	16	지 원 사 업
④	종합 안전대책 강화 .....	17	지 원 사 업
⑤	개인정보보호시스템 도입 .....	18	지 원 사 업
⑥	노사화합 정착 .....	19	지 원 사 업
⑦	지역사회 공헌을 통한 사회적 책임 실현 .....	20	지 원 사 업
⑧	구민체육센터 셔틀버스 교체 .....	22	체 육 사 업
⑨	구민체육센터 시설물 개보수 .....	23	체 육 사 업
⑩	거주차우선주차 상습 위반구역 집중 단속제 운영 .....	24	주 차 사 업
⑪	업무용 차량 관리 체계화 .....	25	주 차 사 업
⑫	공영 노외주차장 시설물 개선 .....	26	주 차 사 업
⑬	도서관 이용 활성화를 위한 문화프로그램 제공 .....	27	도서정보사업
⑭	특수청소년 및 다문화 가정을 위한 프로그램 운영 .....	28	도서정보사업
⑮	청소년 수련관으로서의 역할 강화 .....	30	청 소 년 사 업

# 1 성과중심의 인사제도 운영

직무성과에 근거한 인사운영으로 체계적이고 공정한 인사관리 및 보상체계 확립하여 성과 중심의 인사제도 운영

## □ 추진방향

- 공정하고 객관적인 인사평가(근무평정, 성과평가, 다면평가, 교육이수 실적)시행
- 직원 승진 및 성과급 지급 시 직무 성과에 의거 보상

## □ 추진실적

- 정기 인사 평가(2011년 하반기) 실시 : 2012. 1월 ~ 2월
- 정기 승진(3급, 4급) 심사 및 승진자 인사발령 : 2012. 3. 1부
- 성과중심의 인사관리 강화를 위한 개인인사 평가 반영 비율 조정(내규 개정)
  - 성과평가 반영비율 상향조정, 교육이수실적 신설

구 분	성과평가	근무평정	다면평가	교육이수 실적	계
2011년	35%	50%	15%	-	100%
2012년	40%	45%	10%	5%	100%

- 상반기 우수직원 표창(구청장 2명, 이사장 11명) : 6월
- 정기 인사평가(2012년 상반기) 실시 : 2012. 7월 ~ 8월

## □ 추진계획

- 정기 승진(5급 이하) 심사 : 2012. 9월
- 하반기(종무식) 우수직원 표창(구청장표창 2명, 이사장표창 10명 내외) : 12월

## □ 예산액 및 집행액

(단위 : 천원)

사업명	예산액	집행액	집행율
계	2,600	1,100	42.3%
상반기 우수직원 포상	2,600	1,100	42.3%



## 2

## 직원 급여체계 개선

호봉제를 기반으로 하여 불합리한 임금체계를 초래한 기존의 불안전 연봉제를 개선하여 급여체계의 불균형을 해소

### □ 기존 급여체계의 문제점

- 직원의 보수 산정 시 기존의 호봉제에 기반한 '직원기본급표', '경력환산기준표' 등을 적용하여, 동일 직급 내 급여격차 과다 및 일부 하위직급의 경우 상위직급 보다 많은 역격차가 발생하는 등 연봉제의 정착을 저해

### □ 추진방향 및 개요

- 정규직 상위 일부 직급의 급여 불균형 개선
  - 동일 직급 내 기본급 격차 해소
  - 하위직급이 상위직급 보다 기본급이 많은 역격차 해소
- 연봉제 관련 제규정 개정 및 통합 : 연봉제규정, 보수규정 및 시행내규 등

### □ 추진실적

- 급여체계 개선 계획 수립 : 2012. 3월
- 정규직 상위 일부 직급 기본급 조정
  - 기본급 조정 대상 직원(8명) 동의 및 조정 : 2012년 4월 1일 부
- 제규정 개정(안) 제49회 이사회 및 구청장 승인 : 2012. 3월 ~ 4월
- 연봉제규정 및 보수규정 통합(안) 수립 : 2012. 8월

### □ 추진계획

- 연봉제규정 및 보수규정 통합(안) 제51회 이사회 및 구청장 승인 : 2012. 9월

### □ 비예산사업

### 3 시설물 통합 지원업무 조기정착

시설물 통합 지원업무를 강화하여 체계적인 시설물 유지·보수를 위한 예산 확보 및 차기년도 사업과 연동하여 추진

#### □ 추진방향

- 시설물 통합 지원을 통하여 업무 효율성 증대
- 시설물 유지 보수를 위한 예산 확보 및 차기년도 사업과 연동 지속 추진

#### □ 추진실적

- 2012년도 사업계획에 의거 공사 및 용역계약 추진
  - 안전관리대행 용역 외 20건 계약 완료
- 차기년도 부서별 시설물 유지·보수 3개년 연동 계획 수립 완료 : 2012. 7월

(단위 : 천원)

구 분	총예산액	연 차 계 획			비 고
		2013년	2014년	2015년	
문화체육과	150,972	98,634	34,338	18,000	
주차문화과	623,561	243,197	194,982	185,382	
교육지원과	383,727	135,136	151,575	97,016	
가정복지과	337,000	150,000	37,000	150,000	
총 계	1,495,260	626,967	417,895	450,398	

#### □ 추진계획

- 2013년도 시설물 유지·보수에 따른 소요예산 확보 : 2012. 9월
  - 단위사업 예산 2천만원 이상 : 구청 관계부서와 사전협의 및 구청 예산 확보 요청
  - 단위사업 예산 2천만원 미만 : 시설물 유지·보수 자체 예산 검토 및 편성
- 2013년도 공사 및 용역계약 업무 추진
  - 시설물 유지·보수 공사 · 용역 소요 파악 및 타당성 검토 : 2012. 10월
  - 시설물 유지·보수 공사 · 용역 입찰 및 계약 : 2012. 12월

## 4

## 종합 안전대책 강화

신속한 재난 대응체계 확립 및 종합 안전대책을 구축하여 유사시에도 공단 사업장의 지속적인 기능 유지

## □ 추진방향

- 제반 안전사고를 사전에 예방하여 인명과 재산 손실을 방지
- 유사 시 신속한 대응체계 확립과 응급복구로 피해 최소화

## □ 추진실적

- 2012년 시설물 안전관리계획 수립 : 2012. 1월
- 2012년 하절기 재난안전관리계획 수립 : 2012. 5월

## □ 추진계획

- 동절기 안전관리계획 수립 · 시행(폭설, 동파, 결빙, 화재 대비 등) : 2012. 10월
- 공단 산업안전 · 보건업무 시행 : 연중
  - 안전관리자 선임 : 안전관리 전문 대행업체와 시설물 안전관리 대행 계약
    - 관련근거 : 산업안전보건법시행령 제9조(안전보건관리책임자의 선임 등)
  - 안전관리 교육 매월 1시간 이상 실시(법정교육)
  - 각 팀별 『안전점검의 날』 행사 실시 : 월 1회
  - 안전관리 추진실적 점검 및 분석평가 : 분기 1회
- 가을 시설물 집중 점검 및 환경정비 실시 : 연 2회

## □ 예산액 및 집행액

(단위 : 천원)

사업명	예산액	집행액	집행율
계	12,075	4,238	35.1%
안전관리 대행 용역	12,075	4,238	35.1%

## 5

## 개인정보보호시스템 도입

개인정보보호법 시행으로 인한 전산 시스템의 체계적 보안 대비를 위해  
정보보호 시스템 도입을 통한 안전한 전산환경 마련

### □ 추진방향

- 고객DB를 체계적으로 보안·관리를 위한 ‘DB암호화 솔루션’ 도입
- ‘내부정보유출방지 시스템’ 도입으로 고객 개인정보 유출 가능성 원천제어

### □ 추진실적

- 개인정보보호 필터링 시스템 운영(웹방화벽) : 2012. 1월
- 공단 홈페이지 로그인 체계 변경 : 2012. 2월
  - 주민번호를 통한 본인 인증 이외에 별도의 가상번호 인증 체계를 도입(I-PIN도입)
- 사업팀별로 보관중인 개인정보 주요 파일 암호화 조치 : 2012. 3월
- 개인정보보호 및 불법 S/W인식 제고를 위한 교육 실시 : 2012. 3~6월
  - 상용 소프트웨어 사용시 주의사항 알림, 매월 PC점검 시행에 따른 불법S/W점검
- 개인정보보호 종합 솔루션 구축 계획 수립 : 2012. 6월

### □ 추진계획

- DB암호화 솔루션 · 내부정보유출방지 시스템 임대 구축추진 : 2012. 9월중
  - 전문 보안 인증 업체를 통한 관련 장비 임대 구축 추진
- 개인정보보호 및 불법 S/W인식 제고를 위한 교육 실시 : 하반기
  - 개인정보보호 교육 : 개인정보보호 솔루션 도입으로 인한 업무 변경 절차
  - 불법 S/W 교육 : 불법 S/W검출 대응조치 방법

### □ 예산액 및 집행액

(단위 : 천원)

사업명	예산액	집행액	집행율
계	16,200		
고객정보DB암호화 시스템	6,000	-	시기미도래
내부정보유출 방지시스템	10,200	-	시기미도래

## 6

## 노사화합 정착

노사협의회 활성화를 통한 소통과 참여의 열린 경영 실천으로 상생하는 선진 노사문화 정착

## □ 추진방향

- 체계적인 근로자 고충 및 의견 수렴을 통한 내실 있는 조직 운영
- 상호 존중과 신뢰를 통한 협력하는 선진 노사문화 정착

## □ 추진실적

- 2012년 상반기 노사협의회 개최 : 총 2회

구 분	일 자	참석위원	안 건	비 고
2012-1차	2012. 3. 28(수)	12명	초과근무시간 탄력적운영(노상) 외 7건	
2012-2차	2012. 6. 26(화)	11명	거주자우선주차 안내표지판 설치 외 8건	

- 춘계 노사화합 체련대회 실시 : 2012. 5월

## □ 추진계획

- 노사협의회 개최 : 분기 1회(협의사항 발생 시에는 수시 개최)
- 직원 고충처리 활성화 추진
  - 고충처리위원을 통한 직원 고충 수렴 및 해소
  - 주요 회의 및 행사 시 근로자대표 참석
  - 노사협의회 참여 시 근로시간 인정으로 근로자위원 활동여건 보장
  - 경영정보 및 각종 노동관계 정보 제공
- 추계 노사화합 체련대회 개최 : 2012. 10월

## □ 예산액 및 집행액

(단위 : 천원)

사업명	예산액	집행액	집행율
계	8,600	3,096	36.0%
노사협의회	600	242	40.3%
체련대회	8,000	2,854	35.7%

### 지역사회 공헌을 통한 공단 설립목적 구현과 소외계층 지원프로그램을 통한 사회적 책임 실현

#### □ 추진방향

- 팀별 특성화된 다양한 사회공헌활동 추진과 공단 총괄 관리 극대화
- 공익사업에 대한 업무체계 구축과 반기별 정례 추진 점검으로 지속적인 사회공헌 실현

#### □ 추진실적

##### ① 공단본부(경영기획팀, 경영지원팀)

- 「장애인 사랑 나눔의 집」 전 직원 참여 봉사활동 지속 추진 : 총13회 48명
  - 임원 및 간부직원 대상 상반기 봉사활동 추진 : 2012. 1. 18(수)
- 지역 불우이웃을 위한 '사랑의 끝전' 모으기 운동 실시 : 557천원 모금(6월말 기준)
- 독거노인 "설맞이 행복나눔" 지원 : 2012. 1. 16(저소득 무의탁 독거노인 10가구 지원)
- 봉사동아리(내사랑나눔미) 농활지원활동 : 2012. 6.30(17명)

##### ② 각 사업팀별 사회적 약자를 위한 프로그램 운영

- 체육문화팀
  - 방문 건강교실 운영(매월2회 / 노인학교 근력운동 방문지도 : 7회 방문 약 194여명 참석)
  - 스포츠바우처 사업운영(기초생활수급자가구 청소년)

구분	이용인원	지원금액	비고
2012.5월말 기준	204명	4,550	

- 대사증후군 무료검진 실시 : 총 35명(2012. 3월)
- 치매무료검진 및 치매 자가 검진 실시 : 총 50명(2012. 4월)
- 어린이날 수영장 무료개방 실시 : 총207명(어린이 200명 / 성인 7명)
- 헌혈 캠페인 및 헌혈증 모으기 실시 : 헌혈참여 21명(헌혈인원 12명) / 헌혈증 36매

- 주차관리팀
  - 여의도 봄꽃 축제기간 불법주차 계도활동 지원
    - 기 간 : 2012. 4. 12(목) ~ 4. 22(일)
    - 지원내역 : 평일 야간, 주말 및 휴일 견인차량 및 인원 2명
  - 『사랑의 물품 기증』 행사 : 2012. 6. 13(수)
    - 기증물품 : 의류, 신발, 도서 등 총 436점
    - 기증기관 : 신길7동 주민자치센터(부녀회 및 새마을문고)
- 도서정보팀
  - 특수학급 청소년을 위한「도서관 체험」 프로그램 실시 : 2012. 3월 ~ 12월
    - 대 상 : 도서관 인근 고등학교 재학 중인 특수학급 청소년
    - 체험 내용 : 도서관 이용교육, 도서검색, 도서 배가 : 2회 실시 14명 참가
  - ‘새움’ 장애청소년 취업지원사업 「도서관 직종 훈련」 실시 : 2012. 5월 ~ 6월
    - 대 상 : 영등포구장애인복지관 장애 청소년(서남권 특수학급 3학년)
    - 훈련내용 : 도서대출 및 반납, 도서배가업무(8회 실시 75명 참가)
- 문래수련관
  - 장애청소년 방과 후 아카데미 운영
  - 저소득층 청소년 교육 지원 및 위기 청소년 보호 상담(☎1388) 활동 등
- 추진계획
  - 저소득 무의탁 독거노인“한가위 행복나눔” 지원 : 2012. 9월
  - 「장애인사랑 나눔의 집」전직원 참여 봉사활동 지속 추진 : 격주 실시
    - 임원 및 간부직원 대상 반기별 봉사활동 추진 : 2012. 9월
  - 지역 불우이웃을 위한 ‘사랑의 끝전’ 모으기 운동 실시 : 연중 지속
  - 대외 복지기관 연계 봉사활동 시행 : 연 1회
  - 개인별 사회공헌활동 시간 목표 달성 : 1인당 6시간
- 비 예산사업

## 8 구민체육센터 셔틀버스 교체

구민체육센터 노후 셔틀버스 교체를 통해 이용회원의 안전 확보와 이용고객 편의성 제고

### □ 추진방향

- 노후 셔틀버스 교체를 통한 회원 안전 확보
- 셔틀버스 운행으로 회원 유치 및 이용회원들에게 편의 제공

### □ 추진실적

- 셔틀버스 신차 교체에 따른 홍보 : 2012. 3. 26(월) / 구민체육센터 게시판, 홈페이지
- 셔틀버스 신차 출고 : 2012. 3. 27(화) / 4대
- 셔틀버스 시험운행, 차량등록, 보험 가입 등 : 2012. 3. 27(화) ~ 3. 30(금)
- 셔틀버스 신차 교체 운행 : 2012. 3. 31(토)

### □ 예산액 및 집행액

(단위 : 천원)

사업명	예산액	집행액	집행율
계	365,200	353,383	96.8%
셔틀버스 교체	365,200	353,383	96.8%



## 9 구민체육센터 시설물 개보수

구민체육센터 시설물 보수 및 교체를 통해 이용회원 안전 도모와 쾌적한 환경 조성

### □ 추진방향

- 수영장 타일 보수공사로 이용회원 안전 확보
- 수영장 이용회원 증가로 인한 노후시설 교체로 민원발생 요인 사전 제거
- 수영장 유아풀 천정등 교체로 이용회원 만족도 상승

### □ 추진실적

- 수영장 남자화장실 보수
  - 보수기간 : 2012. 3. 1(목) ~ 5(월)
  - 보수내용 : 양변기 1대 및 화장실 1칸 추가 설치
  - 소요비용 : 7,347천원
- 수영장 타일 보수공사
  - 보수기간 : 2012. 3. 1(목) ~ 10(토)
  - 보수내용 : 수영장 타일 철거, 도색, 유아풀 천정등 교체, 청소 등
  - 소요비용 : 46,958천원 / 구청 문화체육과 시설비

### □ 예산액 및 집행액

(단위 : 천원)

사업명	예산액	집행액	집행율
계	88,699	54,305	61.2%
수영장 남자화장실 보수	8,000	7,347	91.8%
수영장 보수공사 (구청 문화체육과 시설비)	80,699	46,958	58.2%

### □ 참고사항

- 북 카페 및 어린이 놀이공간 설치는 문화체육과에서 추진 중

## 10 거주자우선주차 상습 위반구역 집중 단속제 운영

거주자우선주차 상습 위반 구역에 대해 집중 단속을 통해 이용고객의 불편을 해소하고 올바른 주차문화를 확립하고자 함

- 추진방향
  - 상습 위반구역에 대해 집중 단속을 통한 주차문화 확립으로 이용불편 해소
- 추진실적
  - 상습 부정주차 지역 집중단속제도 운영계획 수립 : 2012. 5. 8(화)
    - 상습 위반구역 집중단속제도 확대 운영 : 9개동 35면 → 14개동 403면
    - 상습 위반구역 집중단속제도 확대 운영 홍보 : 5. 9(수) ~ 5. 20(일)
    - 상습 위반구역 집중단속제도 확대 운영 : 5. 21(월)
- 추진계획
  - 상습 위반구역 추가 확대여부 재 검토 : 2012년 하반기
    - 집중단속제 운영 구역 확대 여부 검토
    - 집중단속제 운영 효과 및 민원발생 빈도 분석
- 예산액 : 비예산사업

## 11 업무용 차량 관리 체계화

차량 정수관리와 유지관리를 체계화하여 내구연한이 도래한 업무용 차량에 대해 친환경 저공해자동차로 교체하고 정부의 저탄소녹색성장 정책 준수 및 차량관리 비용을 절감하고자 함.

### □ 추진방향

- 차량관리규정에 의한 정수배정 준수 및 유지관리 업무 체계화
- 친환경 하이브리드 차량 우선구매를 통한 저탄소녹색성장 정책 준수

### □ 추진실적

- 노후차량 교체에 따른 신차 구매계획 수립 : 2012. 2. 28(화)
  - ※ 저공해자동차 의무구매제도에 의거 친환경 하이브리드 차량 우선 구매
- 업무용 차량 구매 : 2012. 4. 4(수)
  - 주차관리팀 순찰차량(아반떼 하이브리드) 4대 구매
- 업무용 차량 점검 및 관리 : 월 1회

### □ 추진계획

- 주행거리에 따라 사업장별 순찰차량 순환 배치 : 반기 1회
- 견인업무차량 구매 예정
  - 구매시기 및 구매 댓수 : 하반기
  - 구매내역 : 견인 업무 차량 4대

### □ 예산액 및 집행액

(단위 : 천원)

사업명	예산액	집행액	집행율
계	346,840	76,546	22.0%
순찰차량	78,040	76,546	98%
견인차량	268,800	-	시기미도래

## 12 | **공영 노외주차장 시설물 개선**

공영주차장 시설물 보수 및 개선을 통해 안전사고 발생을 예방하고 이용  
구민들에게 쾌적한 주차환경을 제공하고자 함

- 추진방향
  - 시설물 개선을 통한 안전사고 발생 사전 예방
  - 이용고객 편의 제공
- 추진실적
  - 노상 주차장 부스 교체 : 5개(대신시장 외 2개소)
  - 노외주차장 배수 펌프 교체 : 5개소(신길4동1마을공원 외 4개소)
- 추진계획
  - 주차관제시스템 도입 확대 및 노후 장비 교체
    - 신규설치 : 영등포구청환승, 양평2동, 당산1동 / 노후장비 교체 : 도림초교
  - CCTV 설치 및 교체
    - 신규설치 : 영등포동제1공영 / 노후장비 교체 : 대림어린이공원, 신길4동1동1마을공원
  - 주차장 누수 보수 및 건물식 주차장 도색
    - 누수 및 도색공사 : 영등포본동제1공영
  - 이동식 화장실 교체
    - 대상주차장 : 영등포동제1공영
  - 노상 주차장 부스 교체
    - 대상주차장 : 동아빌딩 앞 외 13개소
- 예산액 : 구청 교부금 집행(468,721천원)

지역 주민의 다양한 문화욕구의 충족으로 문화제공 기관으로서의 이미지 증대 및 도서관 이용 활성화 추진

□ 추진방향

- 지역주민들에게 도서관 문화행사 참여 기회 제공으로 건전한 지역문화 정착
- 도서관주간행사 및 독서의 달 문화행사로 도서관 이용률 극대화 및 잠재고객 확보

□ 추진실적

- 구민과 함께하는 제48회 도서관주간 행사
  - 추진기간 : 2012. 4. 13(금) ~ 4. 26(수)(제48회 도서관주간 - 한국도서관협회 주관)
  - 추진내용
    - 이야기꾼 할머니의 신나는 동화 구연, 독서심리상담사와 책 함께 읽기
    - 저자와의 만남, 인형극 공연, 원화 전시회, 무료영화 상영,
    - 모범이용자 표창, 나는 도서관 홍보단, 도서관 사진 전시회
  - 적극적 참여 이용자에 대한 다양한 인센티브
    - 6개월 동안 도서 대출권수 최대 5권으로 조정
    - 희망도서 신청 시 우선권 부여

□ 추진계획

- 독서의 달 문화프로그램 행사
  - 운영기간 : 9월 독서의 달(한국도서관협회 주관)
  - 운영대상 : 지역 구민 및 도서관 이용고객
  - 운영내용
    - 각종 독서의 달 행사, 인형극, 독서릴레이, 모범이용자 선정 등
    - 구민들의 독서의욕 고취를 위한 다양한 행사마련

□ 예산액 및 집행액

(단위 : 천원)

사업명	예산액	집행액	집행율
계	360	0	0%
독서의 달 행사	360	-	시기미도래
도서관 주간 행사	비예산		

지역 내 거주 특수청소년 장애인과 다문화 이주민들의 자립적 도서관 이용 유도 및 문화향유 기회 제공

□ 추진방향

- 정보문화 소외계층인 다문화 이주민에게 다양한 정보제공과 접근성 증대
- 지역 공공도서관으로서의 사회적 책임과 역할 수행
- 도서관 인근 중고등학교 및 영등포장애인복지관과 연계하여 특수 학급 청소년을 위한 취업 지원 직종 훈련 및 도서관 사서업무 체험 프로그램 운영

□ 추진실적

- 다문화서비스를 위한 업무 협의(2회)
  - 내 용 : 2012년 추진사업에 대하여 영등포글로벌빌리지센터와 업무협의
- 다문화서비스 프로그램 운영 계획 수립 : 2012. 3. 27(화)
- 대림도서관 2012년 여름독서교실 다문화 가정 어린이 참여(2명)
- 특수 학급 청소년을 위한 「도서관 체험」 프로그램 실시
  - 추진기간 : 2012년 3월 ~ 12월
  - 대 상 : 도서관 인근 고등학교 재학 중인 특수학급 청소년
- '새움' 장애청소년 취업지원사업 「도서관 직종 훈련」 실시
  - 추진기간 : 2012년 5월 ~ 6월
  - 대 상 : 영등포구장애인복지관 장애 청소년(서남권 특수학급 3학년)
- 세부 실적

구 분	추진횟수	명수(누계)	내 용
도서관 직종훈련	8	75	도서 대출·반납 체험, 도서 장비·배사업무
도서관 체험	2	14	도서관 이용교육, 분류체계 및 청구기호, 도서 검색 도서 배가

□ 추진계획

○ 정보자료 제공 및 도서관 활용교육

- 다중언어 등 다문화 관련 도서 및 DVD 구입
- 도서관 견학 및 회원가입(글로벌빌리지센터 수료시기와 병행)

○ 문화프로그램 제공

- 한국문화 체험 특강 : 쿠키클레이, 전통 떡 만들기, 공예(금속,섬유,종이)
- 영화상영 : DVD 영화상영
- 다문화가족 자원활동 : 엄마가 들려주는 동화, 문화이야기

○ 특수 학급 청소년을 위한 「도서관 체험」 프로그램 실시(계속)

- 추진기간 : 2012년 3월 ~ 12월

□ 예산액 : 비예산 사업

## 15 청소년 수련관으로서의 역할 강화

지역 청소년들의 자아성장과 진취적인 사고력 배양에 기여하는 공익 프로그램을 활성화 하여 주체성 확립과 가치관 형성 기여

### □ 추진방향

- 학교· 공공기관과 연계 다양한 청소년 프로그램 및 행사 추진
- 청소년 보호 활동 지속 추진
- 청소년 직업능력 개발 및 진로탐색 기회 제공
- 청소년 분야별 전문교육, 상담서비스 및 동아리 활동 지원

### □ 추진실적

- 학교· 공공기관과 연계 청소년 프로그램 및 행사 추진
  - 서울유스데이(토요일 체험활동) : 27회(4,719명)
  - 주말프로그램(주말 정규 강좌) : 15개강좌(1,895명)
  - 찾아가는수련관(관내학교에 찾아가 활동) : 346회(16,983명)
  - 공모사업(청소년 공모 당선프로그램) : 8개사업(1,431명)
  - 몽골 청소년 한국 방문 : 6월(23명)
  - 한국 청소년 몽골 방문 : 8월(21명)
- 청소년 보호 활동 지속 추진
  - 학교폭력예방설명회 : 3회(654명)
  - 사회봉사명령 집단상담 : 35회(180명)
  - 특별지원대상 청소년 지원사업(생활, 학업) : 3명 지속추진(생활지원 1명, 학업지원 2명)
  - 사랑의교실(범죄청소년 선도교육) : 8회(65명)
- 청소년 직업능력 개발 및 진로탐색 기회 제공
  - 진로탐색 집단상담 및 학교폭력예방교육 : 23건(637명)
  - 부모교육(마음성장 집단상담) : 6회(16명)
  - 청소년 진로탐색 검사 : 3,391회(3,391명)
  - 직업체험 프로그램 진행 : 4회(60명)



- 청소년 분야별 전문교육, 상담서비스 및 동아리 활동 지원
  - 청소년 동반자 활동 : 876회(126명) / 청소년상담전화 1388 : 2,171회(2,171명)
  - 개인상담 및 심리검사 운영 : 3,836회(3,836명)
  - 청소년동아리활동 : 350회(2,637명)
  - 학교파견 출장상담 : 123회 / 놀이치료 : 560회(560건)

□ 추진계획

- 학교· 공공기관과 연계 다양한 청소년 프로그램 및 행사 추진
  - 서울유스데이 및 주말프로그램 활동 추진
  - 관내 청소년 대상 사생·글짓기 대회 진행(9월)
  - 다문화가족 청소년 한국전통문화 체험활동(9월~10월)
- 청소년 직업능력 개발 및 진로탐색 기회 제공
  - 부모대상 성교육 특강 진행(8월)
  - 집단놀이치료 진행(8월~9월)
  - 부모대상 마음성장 집단상담 진행(9월~11월)
- 청소년 보호 활동 지속 추진
  - 전화상담·개인상담·심리검사 연중 운영
  - 관내 초·중·고교생을 위한 직업체험 집단상담 실시(8~10월)
  - 학교파견 출장상담 연중 운영
- 청소년 분야별 전문교육·상담서비스 및 동아리 활동 지원
  - 청소년 동아리·봉사활동 지원 강화
  - 미술치료·놀이치료 등 분야별 전문교육 확대

□ 예산액 및 집행액

(단위 : 천원)

사업명	예산액	집행액	집행율
계	404,462	176,540	43.6%
학교, 공공기관과 연계 청소년 프로그램 및 행사 추진	268,200	142,544	53.1%
청소년 직업능력 개발 및 진로탐색 기회 제공	33,671	14,323	42.5%
청소년 보호 활동 지속 추진	28,370	7,841	27.6%
청소년 분야별 전문교육 상담서비스 및 동아리 활동 지원	74,221	11,832	15.9%

[MEMO]