

교육·복지·사람 중심



제165회 구의회 임시회

2012. 2.17 ~ 2.27

2012년 주요업무 보고



재 정 국

보 고 순 서

I. 일 반 현 황	1
II. 2012 주요업무 추진계획	4
III. 신규·주요투자사업	22
IV. 2011 주요업무 추진실적	27

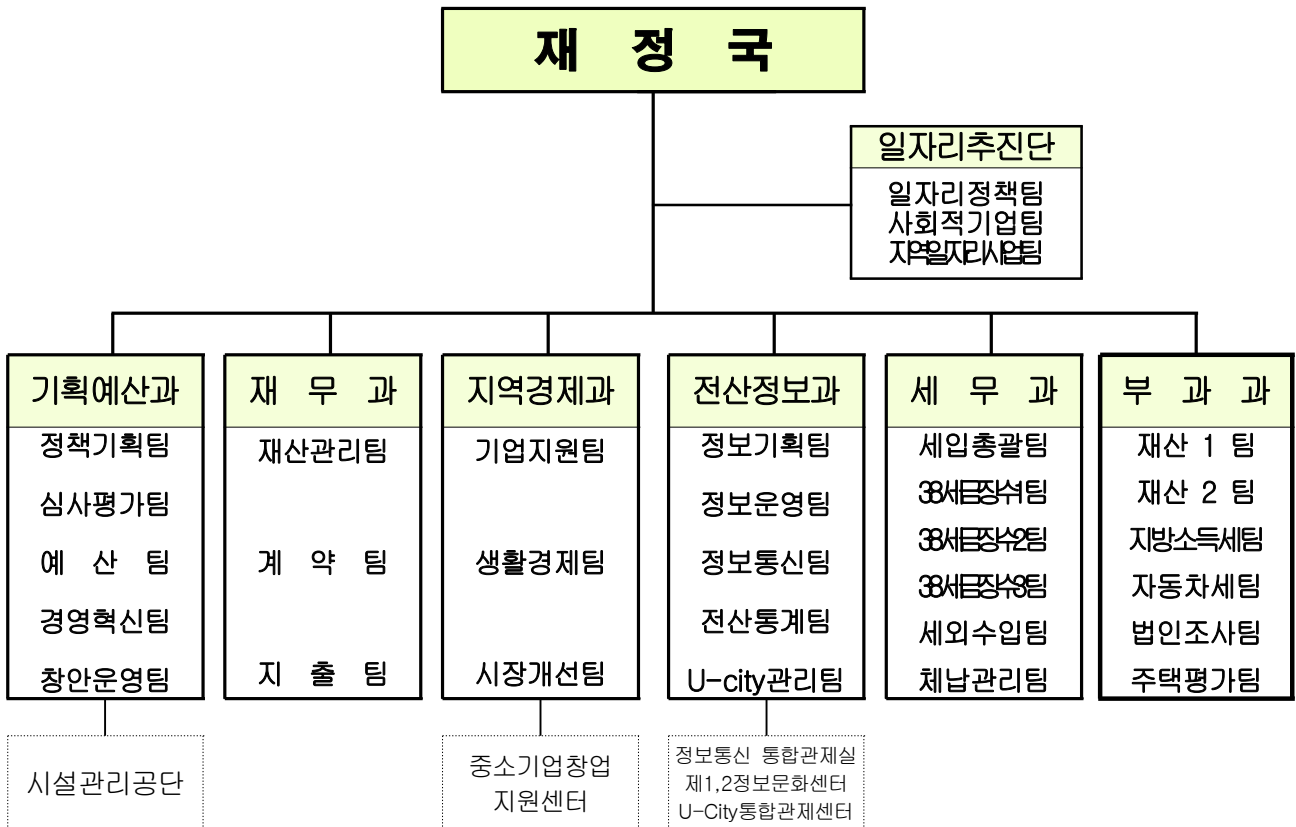
I. 일반 현황

1 인 력

구 분	계	일 반 직(계약직 포함)						기 능 직				실무수습
		4급	5급	6급	7급	8급	9급	6급	7급	8급	9급	
정 원	175	1	6	35	58	50	23		1	1		
현 원	172	1	6	34	87	14	24		1			5
과부족	△3			△1	29	△36	1			△1		5

2 조 직

□ 기 구 : 1추진단, 6과, 31팀



3

주요시설 및 장비

구분	명칭	현황	소속(비고)
시설	중소기업창업지원센터 (면적:3,875㎡)	창업보육실, 세미나실 등	지역경제과
	정보문화센터 2개소	제1정보문화센터 : 당산1동(372.98㎡), 제2정보문화센터 : 대림1동(240.83㎡)	전산정보과
	정보통신실	네트워크 장비 139식, 항온항습기 2대 등	
	정보통신통합관제실	정보시스템 41식	
	U-영등포통합관제센터	통합영상관리시스템 및 서버 9대 등	
주요장비	행정차량 5대	승합차 : 3대, 경형승용차 : 2대	재무과, 지역경제과 전산정보과, 세무과
	고속프린터 1대	고지서 및 안내문 출력용	세무과
	플로터 1대	주택가격조사 및 검증도면 출력	부과과

4

예산현황

□ 사업별

(단위 : 천원)

부서명	예산액	전년도 예산액	증(△)감
계	13,727,238	12,959,592	767,646
기획예산과	5,065,247	4,266,171	799,076
재무과	1,318,635	1,354,507	△35,872
지역경제과	1,062,743	656,189	406,554
전산정보과	3,220,702	2,896,559	324,143
세무과	736,466	699,334	37,132
부과과	670,491	669,424	1,067
일자리추진단	1,652,954	2,417,408	△764,454

목 차

<2012년도 주요업무계획>

1. 구 재정의 안정적 운영 4
2. 적극적인 세원발굴 추진 8
3. 중소기업 육성 지원 9
4. 영등포벤처밸리 육성 지원 10
5. 중소기업 및 소상공인 자금 지원 11
6. 전통시장 활성화 사업 추진 12
7. 사회적(마을)기업 육성 및 지원 14
8. 취업정보센터 활성화 16
9. 2012 지역맞춤형 일자리사업 17
10. 안전한 영등포 기반 구축 18
11. 2011회계년도 통합결산 추진 19
12. 구민창안공무원 제안제도 운영 20
13. 행복도시 구현을 위한 구정운영 21

<신규·주요투자사업>

1. 2012년 지역 일자리창출 22
2. 국·공유재산(토지) 매각등기 대행서비스 24
3. 구민 편익증진을 위한 공공 무선인터넷(WIFI) 구축 25
4. 정보화 기본계획 수립 26

II. 주요 업무추진 계획

1 구 재정의 안정적 운영

부동산경기 침체의 장기화에 따른 거래 감소, 가격 하락 등 어려운 세입 여건에도 불구하고 신규 세원 발굴, 재산매각 등 세외수입 증대를 통하여 안정적 재원 확보에 만전을 기하고자 함

1. 지방세 세입 목표 달성

□ 2012년도 세입목표

(단위 : 백만원, %)

구분 세목별	2012목표 (A)	2011목표 (B)	증 감		비 고
			세 액 (C)	비 율 (C/B)	
총 계	701,289	733,459	△32,170	△4.38	
구 소 계	95,959	95,757	202	0.21	
구 재 산 세	37,560	38,831	△1,271	△3.27	부동산경기 침체에 따른 가격 하락
세 공동세분 재산세	33,215	32,004	1,211	3.78	
등록면허세(등록)	23,545	23,288	257	1.10	
등록면허세(면허)	1,639	1,634	5	0.31	
시 소 계	605,330	637,702	△32,372	△5.07	
부동산 취득세	91,597	118,545	△26,948	△22.73	부동산경기 침체에 따른 거래량 감소
차 량 취득세	30,472	29,994	478	1.59	
주 민 세 (균 등)	2,493	2,438	55	2.25	
주 민 세 (재 산)	1,379	1,396	△17	△1.21	경기침체에 따른 과세대상 사업장 감소
지방소득세(소득)	335,940	346,134	△10,194	△2.94	유럽 재정위기 여파로 '12년도 기업부문 경기전망 불투명
지방소득세(종업원)	35,155	34,001	1,154	3.39	
자 동 차 세	30,029	30,317	△288	△0.95	우리구 등록차량 감소
레 저 세	25,412	23,508	1,904	8.10	경마 경주회수에 따른 발권액 증가
재산세(과세특례)	41,845	40,927	918	2.24	
지역 자원 시설세	11,008	10,442	566	5.42	

□ 세원현황

- 주 택 : 아파트 64,816호, 단독(다가구) 등 기타 28,184호/10,741천㎡
- 건축물 : 상가·사무실등 49,876호/12,643천㎡
- 토 지 : 종합 1,880건/130천㎡, 별도 50,796건/3,298천㎡,
분리 4,301건/584천㎡
- 법 인 : 6,835개(영리 6,731, 비영리 104)
- 면 허 : 47,486건
- 자동차 : 139,028대(승용 106,411 화물 24,343 승합 등 8,274)
- 주민세 : 162,919세대, 개인사업장 21,540개, 사업장면적 330㎡
초과 2,661개 사업장
- 지방소득세 : (개인)소득세분 23,467명, 특별징수분 11,459업체,
종업원분 520업체

□ 세부 추진계획

- 지방세 과세자료의 철저한 관리 및 사후 관리 강화
 - 건축관련 인·허가, 건축물부수시설, 부동산관련 공부변경 사항, 법인등기 등
통보 시 즉시 현장조사를 실시하고 과세대장 반영
- 외부기관 과세자료 관리 강화
 - 세무종합시스템과 국세청·행안부 등 외부기관 시스템과의 연계를 바탕으로 한
철저한 과세자료 관리로 탈루·누락 세원발굴 적극 추진
- 현장중심의 세무행정을 통한 세원누락 방지
 - 불법 증축 및 대수선을 동반한 무단 용도변경, 미준공 사전입주 건축물 등
수시 현장 점검
 - 종교시설, 지식산업센터, 벤처기업용 부동산 등 비과세·감면물건에 대한
고유목적 사용여부 등 정기 현장 조사 실시
 - 유흥주점, 법인의 신·증축 건축물의 본점사용여부, 지점 설치에 따른 부동산등기 및
법인등기 등 중과세 과세물건에 대한 수시 현장 조사를 통한 세원발굴 추진

□ 소요예산 : 343백만원

2. 체납 지방세 징수

□ 사업목표(징수목표액)

- 현년도 징수 목표 : 부과 대비 징수율 99% 달성
 - ※ 2011년 12월말 현재 징수율 97.5%임
- 지난년도 징수 목표액 : 5,893백만원
 - 구 세 : 674백만원
 - 시 세 : 5,219백만원('12.5월중 서울시에서 목표배시 예정)

□ 추진방향

- 징수율 제고를 위한 효율적인 징수체계 구축
- 시세입 인센티브 평가 대비 업무 추진 철저

□ 추진계획

- 체납 중점 징수기간 설정 운영
 - 현 년 도 : 2012. 1월 ~ 2월, 7월 ~ 8월(2회 4개월간)
 - 지난년도 : 2012. 4월 ~ 5월, 10월 ~ 11월(2회 4개월간)
- 세입목표 달성을 위한 특별 체납 징수 활동 전개
 - 체납자 및 결손자에 대한 재산 확인 및 적기 채권확보 : 연중 수시
 - 고액체납자 공공기록정보 자료 제공 : 연 4회 (2, 5, 8, 11월)
 - 직장조회 및 급여 압류 : 연 1회
 - 관허사업 제한 및 면허 취소 : 8 ~ 9월
 - 고액 상습체납자 명단 공개 : 연 1회
 - 행방 불명, 무재산, 파산, 부도 등 징수 불능자 결손 처분 : 연중 수시
 - 체납 중점 정리 기간 운영 : 연 2회 (5~6월, 11~12월)
- 번호판 영차·상습 체납차량 중점 정리
 - 주행형 체납 차량 번호판 인식 시스템 운영 : 1대
 - 방치 차량 등록말소 및 공매 적극 추진
 - 상습 체납 차량견인 후 공매 처분

□ 소요예산 : 358백만원

3. 세외수입 확충

□ 세외수입 징수목표

(단위 : 백만원)

구분		'12목표	'11목표	'11 대비 증감(%)		비고
세 목 별						
총 계		71,681	67,578	4,103	(6.1)	
경상적 수입	소 계	37,660	40,708	△3,048	(△7.5)	
	재산임대	399	514	△115	(△22.4)	
	사용료	9,279	9,764	△485	(△5.0)	
	수수료	5,584	5,668	△84	(△1.5)	
	사업수입	433	562	△129	(△23.0)	
	징수교부금	21,786	23,200	△1,414	(△6.1)	
	이자수입	179	1,000	△821	(△82.1)	
임시적 수입	소 계	34,021	26,870	7,151	(26.6)	
	재산매각	14,185	8,784	5,401	(61.5)	
	순세계잉여금	13,489	11,762	1,727	(14.7)	
	전입금	-	-	-		
	부담금	65	5	60	(1200.0)	
	기타수입	3,369	3,339	30	(0.9)	
	지난년도 수입	2,913	2,980	△67	(△2.2)	

□ 추진계획

- 상습·고액 체납자에 대한 징수활동 강화
 - 징수독려반 편성 운영 및 직원별 책임 징수 강화
 - 질서위반 행위 규제법 시행에 따른 과태료 체납처분 강화
 - 고액·상습체납자 관허사업 제한, 공공기록정보 제공
- 세외수입 징수상황 분석 및 수시 징수대책 보고회 개최
 - 세외수입 징수상황 분석 분기별 실시 : 연 4회
 - 반기별 세외수입 징수대책 보고회 개최 : 연 2회
- 지속적인 세외수입 부서 지도 관리 강화
 - 세외수입 담당자 실무 교육 및 지도점검 정기적 실시 : 연 2회

□ 소요예산 : 200백만원

전문적이고 체계적인 조사계획에 의한 세원발굴 및 세무조사활동을 강화하여 누락 세원을 적극 발굴함으로써 세입확충에 기여하고자 함

□ 사업목표 : 21,042백만원

※ 2011년 20,233백만원 대비 809백만원(4%) 증가, 2012년 서울시 자치구별 목표배시에 의하여 확정 예정.

□ 추진방향

- 지방세 탈루 취약분야 집중적인 세원발굴 및 세무조사 실시
- 세무조사 사전통지 및 미란다원칙 준수 등 납세자권리 보호 강화

□ 추진계획

- 추진기간 : '12. 1. 1 ~ 12.31
- 조사대상 : 1,879개 법인 정기조사 및 개인 부동산 취득자
 - 서면조사 : 1,709개 법인
 - 직접조사 : 170개 법인 (서면조사법인의 10% 범위 내외)
- 중점 조사내용
 - 부동산 등 법인 취득물건에 대한 취득세 적정 신고납부여부 및 본점 전입 등 중과세물건 해당 여부 현장 확인
 - 지방소득세 및 주민세 기타 지방세 신고납부 누락 여부 등
- 조사일정
 - 서면조사 : '12. 4. 1 ~ 12. 31
 - 직접조사 : 별도계획에 의거 필요시 수시 실시

□ 비과세·감면물건 사후관리 강화

- 종교·자선·학술 등 공익사업을 목적으로 하는 비영리사업자의 고유 목적사업용 부동산 사용실태 조사
- 지식산업센터, 영유아보육시설 등 기타 지방세특례제한법 및 조례 등에 의한 감면 부동산 임대 등 타 용도 전용여부 조사
- 국가유공자·장애인 차량 감면, 중고자동차매매업자의 매매용 중고 자동차·건설기계 등 감면요건 준수여부 정기 조사

영세 소기업 및 소상공인에 대한 종합적인 지원서비스 강화로 경쟁력을 제고시켜 지역경제 활성화 및 일자리창출을 도모하고자 함

- 사업목표 : 중소기업 및 소상공인 경쟁력 제고로 지역경제 활성화 도모
- 추진방향
 - 중소기업 마케팅지원 시스템 구축 및 해외판로 지원으로 매출증대 기여
 - 소상공인 창업교육 및 유통지원시스템 도입으로 서민경제 활성화 도모
- 세부 추진계획
 - 중소기업 홍보 및 지원
 - 기업지원서비스 주요시책 안내 리플릿 등 제작 배부 : 2회 3,000부
 - 중소기업 마케팅지원 시스템 ‘온라인 협업장터(<http://sales.ydp.go.kr>)’ 운영
 - 중소기업 해외마케팅 지원
 - 해외무역사절단 파견 : 10개 기업(9월중/ 중국 청도, 대련 2개도시)
 - 해외전시회 참가지원 : 3개 기업(기업별 1,500천원)
 - 영등포구상공회 지원
 - 지원사업 : 벤처·중소기업 맞춤교육, 최고경영자과정 등 6개 사업
 - 지원금액 : 19,950천원
 - 소상공인 창업교육 및 마케팅 지원
 - 소상공인 창업교육 : 2회 160명(상/하반기, 서울신용보증재단 연계)
 - 소상공인 유통지원 시스템(Traffer.com) 도입
- 기대효과
 - 영세 소기업 및 소상공인 종합적인 지원서비스 강화로 경쟁력 제고
 - 마케팅지원 시스템 구축으로 매출증대를 통한 경영안정 도모
 - 해외 판로개척 지원을 통한 대외 경쟁력 향상 및 지역경제 활성화 도모
- 소요예산 : 122백만원

경쟁력 있는 중소벤처기업가와 예비창업자에 대한 지원으로 중소벤처기업의 창업과 성장을 촉진시켜 지역경제 활성화 및 일자리창출을 확대하고자 함.

- 사업목표 : 중소벤처기업 창업과 성장지원으로 일자리창출 확대
- 추진방향
 - 중소벤처기업 창업 및 육성 지원을 위한 창업지원센터 운영
 - 판로지원 및 마케팅, 경영컨설팅 지원으로 기업의 자생력 증진
- 세부추진계획
 - 중소기업 창업지원센터 운영
 - 운영시설 : 창업보육실 24개, 지원기관 2개, 지원시설 6개(회의실, 세미나실 등)
 - 주요사업 : 보육기업 모집/입주, 판로지원, 시설대관, 창업강좌 운영 등
 - 산·학·관 협력사업을 통한 중소벤처기업 경영 컨설팅 지원
 - 기 간 : 7월~10월(4개월)
 - 지원기업 : 관내 중소벤처기업 중 수출유망 4개기업(기업별 2,000천원)
 - 제11차 세계한상대회 기업전시회 참가 지원
 - 기 간 : 10월중(3일간), 서울 코엑스
 - 지원기업 : 관내 5개 중소벤처기업(기업별 1,500천원)
 - 한강여의도 봄꽃축제 “우수 중소벤처기업 박람회” 개최
 - 기 간 : 봄꽃축제 기간중 4일
 - 참가기업 : 관내 우수 중소기업, 마을기업, 사회적기업, 창업지원센터 입주기업 등 50여개 기업
 - 규 모 : 50여개 부스 설치 운영(전시관, 상담관, 체험관 등)
- 기대효과
 - 벤처기업 창업지원을 통한 경쟁력 제고로 지역경제 활성화 도모
 - 우수제품 판로확대로 중소벤처기업의 경영안정 등 실질적 지원
 - 국내 우수대학의 인력·기술을 활용한 기업의 경영지도 및 자생력 증진
- 소요예산 : 138백만원

중소기업육성기금 융자지원과 특별신용보증 추천을 통하여 지역경제 활동의 근간인 중소기업 및 소상공인의 경기부양 지원

- 사업목표 : 중소기업 및 소상공인 육성발전과 경영안정 도모
- 추진방향
 - 중소기업 육성기금 분기별 융자 지원으로 기업경영 활성화 기여
 - 소기업·소상공인 특별신용보증 추천으로 서민경제 안정화 도모
- 세부추진계획
 - 중소기업 육성기금 융자 지원
 - 기 간 : 1~12월(분기별 지원)
 - 융자금액 : 총 50억원(분기별 1,250백만원)
 - 지원대상 : 관내 중소기업자로서 제조업, 지식산업 등에 해당하는 사업 영위자
 - 지원내용 : 업체당 2억원 이내, 연리 2%, 1년 거치 3년 균등분할 상환
 - 지원절차 : 공고 → 접수 → 서류검토/현장실사 → 심의 → 융자 → 사후관리
 - 특별신용보증 추천
 - 기 간 : 1~12월(자금 소진시까지)
 - 추천금액 : 총 20억원(출연금 2억원 × 10배)
 - 추천대상 : 관내 소기업/소상공인(단, 사차향락업종 및 재보증제한업종 제외)
 - 지원내용 : 신용보증서 발급을 통한 융자 추천(업체당 2천만원 이내)
 - ※ 자금소진시 신용보증재단에 추가 출연 : 1억원(10억원 추천가능)
- 기대효과
 - 저리의 자금 융자를 통한 관내 중소기업의 경영상의 안정을 도모
 - 담보력이 부족한 소기업 및 소상공인의 자금난 해소에 기여
- 소요예산 : 5,001백만원

상업기반시설 노후화와 대형유통업체의 증가로 인하여 어려움을 겪고 있는 전통시장과 상점가에 대하여 시장정비 및 시설현대화 사업 실시로 환경개선을 적극 지원하고 경영현대화를 위한 각종 사업지원을 통하여 유통산업의 균형발전과 지역경제 활성화 도모

□ 관리대상 : 30개 시장 및 상점가(시장 26, 상점가 4)

□ 시장정비 및 시설 현대화

○ 시장정비사업(재개발)

계	추진위 구성	사업계획 수립중	사업계획 승인	사업추진(건축)중
9개시장	대 신	영진(A), 대림, 유통상가	기계상가, 양남	영진(B동), 신길, 두암시장

○ 시설현대화(노후시설개선) --- 552백만원

(단위:백만원)

구분	시장명	추진시기	사업비				사업내역	비고
			계	국비	시비	구비		
2012 신규사업	총 계	2012. 1 ~ 12월	552	349	87	116	-비가림시설개선 -전기시설개선	
	남서울상가		107	68	17	22		
	동남상가		109	69	17	23		
	로타리상가		82	52	13	17		
	삼구상가		77	49	12	16		
	영신상가		103	65	16	22		
	제일상가		74	46	12	16		

□ 경영현대화사업 지원

- 전통시장 이벤트사업 지속적 지원
 - 설날·중추절·계절별 행사지원
- 전통시장 홍보관 운영
 - 구 홈페이지 내 홍보관 관리(온라인) 및 홍보
 - 시장상인회가 구성된 13개 시장
 - 시장내 점포 상품 홍보 및 할인상품 등 판매 안내
- 전통시장 상품권 유통확대 적극지원
 - 구행사, 반장보상품 등 지급시 활용 확대
 - 설·추석 명절 등 구·동직원 복지포인트 활용 상품권 구매 추진
- 마켓론(상인소액대출) 지원사업 확대
 - 영세상인들에 대한 영업자금 지원
- 상인아카데미, 상인대학 운영 상인의식 개혁
 - 전통시장 미래비전 제시 및 자긍심 고취와 상호간 공감대 형성
 - 시장상인의 능력 배양을 통한 판매활성화 전략 마련
- 전통시장 상인 워크숍 개최
- 시장 접근성 향상
 - 명절시 일시 및 상시 전통시장 주변도로 주정차 허용 (7개 시장)
 - 평일 전통시장 주변도로 주정차 허용 (2개 시장)
 - 대중교통 노선변경 추진
- 「전통시장 가는 날」 운영
 - 「1기관·1사 1시장 자매결연」을 통한 상생협력관계 구축
 - 구·동 부서별 ‘전통시장 가는 날’ 운영 : 분기 1회
 - 「명절 이벤트 사업」과 병행하여 시장 유인 효과 극대화

□ 기대효과

- 시장정비 및 시설현대화사업을 지속 추진으로 시장기능 및 경쟁력 강화
- 시장 경영현대화 지원을 통한 상인의식 고취 및 상품권 유통확대

□ 소요예산 : 563백만원(국비 349 시비 87 구비 127)

관내 사회적(마을)기업을 적극 발굴함으로써 취약계층에게 일자리를 제공하고, 사업개발비 지원 등으로 기업의 안정적 정착을 지원함

□ 사업목표

- 취약계층 일자리 제공
- 기업의 안정적 정착으로 지역경제 활성화

□ 추진계획

- 사회적기업 육성 및 지원
 - 사회적기업 현황

계	노동부형	서울형	비고
37개	18개	19개	

- 육성 지원사항

·신규 기업 발굴 및 추천 : 2개소

※ 영등포구 맞춤형 사회적기업 적극 육성(1개소)

·사업비 지원 : 1,230백만원(인건비 16개소 1,200 사업개발비 30)

·생산품 등 구매 : 복사지, 쓰레기봉투 등 500백만원 이상 구매

·대표자 교육 : 전문강사 초빙 CEO 교육 시행 - 2회

·설명회 개최 : 각종 행사시 설명회를 통한 기업인지도 향상

·기업홍보 : 기업홍보 팜플렛, IPTV, 인터넷방송, 구소식지 활용

- 기업관리

·구간 교차점검 : 2회(상·하반기 각 1회)

·자체 점검실시 : 6회(분기별 1회, 특별점검 2회)

○ 마을기업 육성 및 지원

- 마을기업 현황

기업명	사업내용	대표자	소재지	비고
사랑빵.빵사랑	빵과자 제조판매	조남형	신길5동 405-20	
다우리마을복지회	헌옷재활용판매 및 산업용걸레제작판매	이옥동	신길5동 434-11	
산들바다	농수산물 직거래판매	조병찬	대림3동 676-5	

- 신규 기업 발굴 및 선정 : 1개소

※ 취약계층(장애인단체 등)이 참여하는 사업 적극 발굴

- 사업비 지원

· 신규선정 : 1개소 50,000천원(기업당 50,000천원)

· 기존기업 : 3개소 90,000천원(기업당 30,000천원)

- 판로확대 지원

· 판로확보를 위한 외국어 전용장터 시범운영(6회)

· 매출증대를 위하여 관련 부서·유관단체 등과 지원협조 체제 구축

· 기업홍보 : 기업홍보 팜플렛, IPTV, 인터넷 방송, 구소식지 활용

- 기업관리

· 점검 및 행정지도 : 월 1회

□ 기대효과

○ 일자리 창출을 통한 안정적 정착으로 구민 복리 향상

□ 소요예산 : 1,370백만원(국비 170 시비 1,135 구비 65)

경기회복에도 불구하고 지속되는 고용위기를 극복하기 위하여 구직을 원하는 취약계층에 대한 일자리 제공

□ 추진방향

- 취업정보센터 기능과 역할 홍보를 통한 구인·구직자 이용 활성화
- 구직자의 취업역량 강화 도모 및 맞춤형 채용박람회 개최

□ 추진계획

- 취업정보센터 운영
 - 동 주민센터 취업상담창구 구인 홍보 게시판 운영
 - 취업정보센터 트위터 운영
 - 찾아가는 구인·구직 발굴단 운영
- 채용박람회 행사 개최
 - 구인·구직 만남의 날 : 연 1회
 - 장애인 취업박람회 : 연 1회
 - 서울시 희망일자리 박람회 : 연 1회
- 민관협력을 통한 일자리 창출
 - 백화점·대형마트와 협약을 통한 일자리 창출
 - 외식업계 연계(MOU)를 통한 일자리창출
 - 국제금융센터(SIFC)내 민간기업 연계 일자리창출
 - 대규모 민간 구인업체 발굴 취업연계
 - 일자리창출 우수기업 인증제 인센티브 지원 기업체 발굴

□ 기대효과

- 취업정보센터 기능 활성화를 통한 구직자의 취업 촉진
- 구인업체의 인력난을 해소하는 등 고용안정 도모

□ 소요예산 : 23백만원

고용노동부에서 주관하는 지역맞춤형 일자리 지원사업에 참여하여 관내 청년 실업자와 취업취약계층에게 교육훈련을 통한 취업지원서비스를 제공함으로써 적극적인 실업해소 및 일자리창출을 극대화 하고자 함

□ 사업내용

- 자치단체가 지역특성에 적합한 고용 및 인적자원 사업을 발굴하여 중앙 정부로부터 사업추진 기간동안 소요되는 경상경비를 지원 받아 교육훈련을 통한 실업해소 및 고용확대를 유도하는 사업

□ 사업개요

- 추진기간 : 2012. 1 ~ 12월
- 사업공모 및 선정절차
 - 사업공모(고용노동부) ⇒ 교육훈련기관 사업 신청(구에서 접수)
⇒ 사업심사 및 확정(고용노동부) ⇒ 수강생 모집 및 교육훈련(구)
- 사업참여계획 : 1개과정 50명
 - 스마트폰 웹개발 전문가 양성과정 50명 : 138,290천원
 - ※ 3개 사업 공모 접수하여 고용노동부에 사업심사 의뢰
(스마트폰 전문가 양성, 노후생애 컨설턴트 양성과정, 건설인력 양성과정)
 - ▶ 계속사업 위주로 1개사업 선정(고용노동부)

□ 기대효과

- 관내 청년실업자 교육훈련을 통한 취업연계서비스 제공
- 지역에 맞는 일자리사업 추진으로 구민 취업률 제고

□ 소요예산 : 138백만원(국비110, 구비28)

U-영등포 통합관제센터 운영의 효율성을 높이고 활용기능을 향상시킴으로써, 사회안전망을 강화하고 각종 재난·재해 등 긴급 상황 발생시 신속한 대응체계를 확립하여 구민의 생명과 재산 보호에 만전을 기하고자 함

□ 추진방향

- 통합관제센터 효율적 운영 및 방법·재난예방 기능 강화
- 방법용 CCTV 관제 요원 운영을 통한 CCTV 영상 관제 기능 강화
- 유지보수 및 일제 점검을 통한 CCTV 기능 향상

□ 세부 추진계획

- U-영등포 통합관제센터의 안정적 운영
 - 기능별 CCTV를 통합운영하여 재난·재해 및 사건·사고 사전예방 기능 강화
 - 통합관제센터 시설·장비 유지관리 및 방법용 CCTV 관제요원 운영
 - 통합관제센터를 중심으로 경찰서, 군부대 등 유관기관과 협조체제를 유지하여 치안 기능 강화
- CCTV 유지보수 및 일제점검
 - CCTV 현장 장비의 고장 및 파손 시 긴급 복구
 - 상·하반기 CCTV 일제점검 실시
- CCTV 설치시 통합관제센터 연계
 - CCTV 신규 설치시 통합관제센터와 연계가 가능하도록 설계검토 및 기술자문 지원
- "U-영등포 통합관제센터 설치 및 운영에 관한 조례" 제정 추진

□ 기대효과

- 방법 및 방재 기능 강화로 구민이 안심할 수 있는 주거환경 조성
- CCTV의 효율적·체계적인 유지보수로 최적의 기능 유지

□ 소요예산 : 293백만원

2011회계연도 세입·세출 예산집행 결과에 따라 연계되어 발생한 자산, 부채, 수익, 비용 등 재정운영 성과에 대해 종합적으로 분석·공시함으로써 재정운영의 투명성과 효율성 제고

□ **추진기간** : 2012. 1 ~ 8월

□ **추진개요**

- 발생주의 복식부기 회계결산과 단식인 세입·세출 결산 병행 실시
- 재정관리시스템(e-호조)의 회계검증 관리
- 공인회계사의 결산검사 및 회계처리 적정성 검토
- 예산회계(일반회계, 특별회계, 기금) 및 재무회계 결산결과 공시

□ **세부 추진계획**

- 2011회계연도 종료(출납폐쇄) : '12. 2. 29
- 결산기초자료 수집 및 분석 : '12. 1. 1 ~ 2.29
- 재무보고서 작성 및 검토용역 : '12. 3. 1 ~ 5.20
- 세입·세출예산 결산서 작성 : '12. 3. 1 ~ 5.20
- 결산검사(구의원, 회계사 등) : '12. 5.21 ~ 6.20
- 구의회 승인 : '12. 7월 제1차 구의회 정례회
- 결산 승인내역 공고·공시 : 구의회 승인후 홈페이지 공시

□ **세부 추진사항**

- 자산, 부채 등 결산 기초자료 수집
- 기초자료 대사 및 오류수정 분개
- 지방세, 보조금 등 수입 거래자료 수집 및 자료연계
- 결산정리 분개 및 합계잔액 시산표 작성
- 예산회계 결산서와 재무보고서 대조 검증 및 회계장부 마감, 재무제표 확정

□ **기대효과**

- 세입·세출예산의 효율성 제고와 건전한 재정운용 도모

□ **소요예산** : 50백만원

참여와 소통에 기반한 제안제도 운영으로 현장의 아이디어를 행정현장에 적용함으로써 행정능률 및 대민 행정서비스를 향상시키고 구민의 구정참여 기회를 확대하고자 함

□ 추진방향

- 구 홈페이지, 상상뱅크를 활용하여 운영의 투명성 제고
- 제안활동 인센티브 확대로 아이디어 발굴 및 제안 참여 분위기 확산

□ 세부 추진계획

- 운영내용
 - 참여대상 : 구정에 관심 있는 자 및 우리구 공무원
 - 심의 및 시상 : 분기별 심의 및 시상
 - 채택등급 및 부상금액
 - 구 민 창 안: 금상, 은상, 동상, 장려상, 노력상(30만원~200만원)
 - 공무원제안 : 금상, 은상, 동상, 장려상, 노력상, 우수제안상(3만원~200만원)
- 우수 아이디어 발굴을 위한 제안참여 활성화
 - 구 홈페이지, IPTV 등 다양한 채널을 통한 구민창안 상시 홍보
 - 공무원 제안활동 우수자 및 우수부서 선정·포상 등 인센티브 확대
- 채택된 제안에 대한 지속적인 사후 관리

□ 기대효과

- 우수한 아이디어 발굴, 시행으로 구정 발전 및 고객만족도 제고
- 구민의 구정 참여 기회 제공 및 공직사회의 연구하는 분위기 조성

□ 소요예산 : 20백만원

구정 주요업무 중 우리구의 근간이 되는 공약사업을 비롯한 구정운영 4개년 계획을 내실있게 추진하여 구정목표를 실현하고 사람이 중심되는 행복 도시를 구현하고자 함.

□ 추진방향

- 공약사업의 성공적 추진과 영등포 미래와 연계하여 사람중심 영등포 구현
- 구정운영 4개년 계획, 분야별 종합발전계획과 연계 추진

□ 추진개요

- 사업기간 : 2010. 7월 ~ 2014. 6월
- 주요내용
 - 주요사업 : 민선5기 중장기 사업(6개 분야 105개 사업)
 - 중점과제 : 민선5기 공약사업(3개 분야 31개 사업)

구 분		교육중심	복지중심	사람중심
사업수		8건 (26%)	11건 (35%)	12건 (39%)
추진상황	진행중	7건	11건	8건
	완료	1건	.	4건

- 재정운영계획 : 재정여건 및 운용방향, 세입·세출 전망 등
- 구민 행복으로 다가가는 구정운영
 - 국별 브랜드사업 운영
 - 주요 투자사업에 대한 공정 보고회 운영

□ 중점 추진사항

- 사업 추진에 따른 점검과 분석 및 보고회를 통한 방향 모색
- 성공적인 사업완료를 위한 대책 및 예산확보 방안 강구
- 구청 홈페이지에 공약사업 공개 투명행정 구현

□ 소요예산 : 7,250천원

Ⅲ. 신규·주요투자사업

1 2012년 지역 일자리창출

안정적이고 지속가능한 일자리창출과 취약계층에 대한 사회적 일자리지원을 제공함으로써 지역경제를 활성화시키고 고용창출을 극대화하고자 함

□ 사업목표

- 취업서비스, 직업훈련, 공공일자리 사업 등 지역 고용 활성화 추진
- 전 부서의 일자리 사업 추진 : 6대 분야 11,862개의 일자리 창출

□ 추진방향

- 청장년, 고령자 등 전 세대와 경력단절 여성, 저소득층, 장애인 등 전 계층을 아우르는 일자리 창출 확대
- 취업 알선·상담 및 사후관리 체제 강화

□ 분야별 목표

(단위 : 명, 백만원)

연번	분야별	목표인원	사업비				비고
			계	국비	시비	구비	
	계	11,862	24,834	3,371	6,916	14,547	
1분야	현장중심의 취업정보센터 운영 활성화	1,300	83		67	16	
2분야	민관협력 신규 일자리 창출사업	400	비예산 사업				
3분야	세대별·대상별·분야별 맞춤형 일자리사업 강화	350	138	111		27	
4분야	마을기업·사회적기업 육성을 통한 취약계층 일자리창출	393	1,370	170	1,135	65	
5분야	부서별 일자리창출사업 확대	9,329	23,236	3,090	5,714	14,432	
6분야	일자리찾아주기 채용박람회 개최	90	7			7	

□ 세부추진계획 - 6대분야 11,862개 일자리창출 목표

① 현장중심의 취업정보센터 운영 활성화

- 찾아가는 취업정보센터 주기적 운영
- 동주민센터 취업상담창구 및 채용게시판 운영
- 『취업정보센터 트위터』 및 『QR코드』 개설 운영

② 민관협력 신규 일자리창출 사업

- 한국외식업중앙회 연계(MOU)를 통한 일자리창출
- 대규모점포(백화점 및 대형마트) 연계(MOU)를 통한 일자리창출
- 일자리 창출 우수기업인증제 인센티브 지원 등 기업체 발굴

③ 세대별, 대상별, 분야별 맞춤형 일자리사업 강화

- 청장년층 : 지역맞춤형 일자리창출 지원사업 추진
- 경력단절 여성 : 가사도우미, 여성교실 수료생 등 취업연계 사업 추진
- 취약계층 : 장애인 취업박람회 및 사회적기업과의 연계 추진

④ 마을기업, 사회적기업 육성을 통한 취약계층 일자리창출

- 사회적기업, 마을기업 발굴 노력
- 예비사회적기업의 사회적기업으로의 유도

⑤ 부서별 일자리창출 사업 확대 : 24개부서

- 보건·의료, 사회복지, 여성·아동, 노인일자리, 환경·녹지 등 95개 사업

⑥ 일자리 찾아주기 채용박람회 개최

- ※ 「일자리추진단」 신설 및 「영등포 희망 일자리」 연구 동아리 활성화로 아이디어 사업 발굴 추진

□ 소요예산 : 24,834백만원(국비 3,371 시비 6,916 구비 14,547)

최근 어려워진 경제 상황으로 인해 국·공유재산 매각시 매수인이 법무사를 통해 하던 소유권 이전 업무를 우리구에서 직접 소유권 이전 등기까지 대행하여 매수인의 비용 절감 및 사람 중심의 영등포 구현에 앞장서고자 함

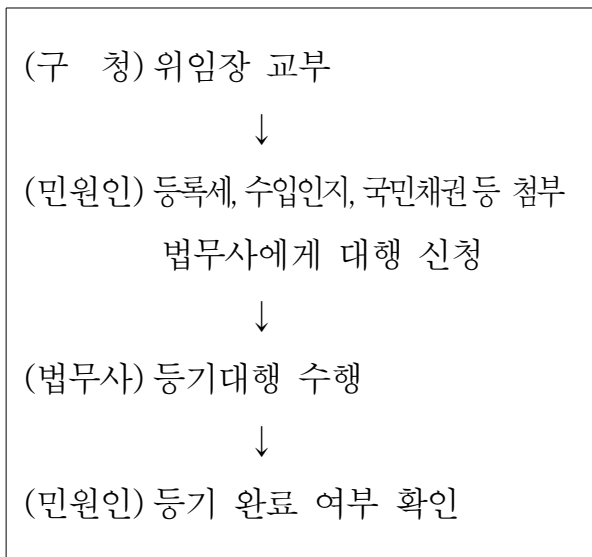
□ 사업현황

- 국·공유재산 매각시 절차상 은행, 구청, 등기소를 번갈아 방문
- 등기절차 및 갓춤서류의 복잡함으로 처리에 장시간 소요
- 법무사 등에 위임시 수수료 부담
 - ※ 법무사 대행수수료 : 소유권 이전 30~70만원, 근저당권 말소 5만원

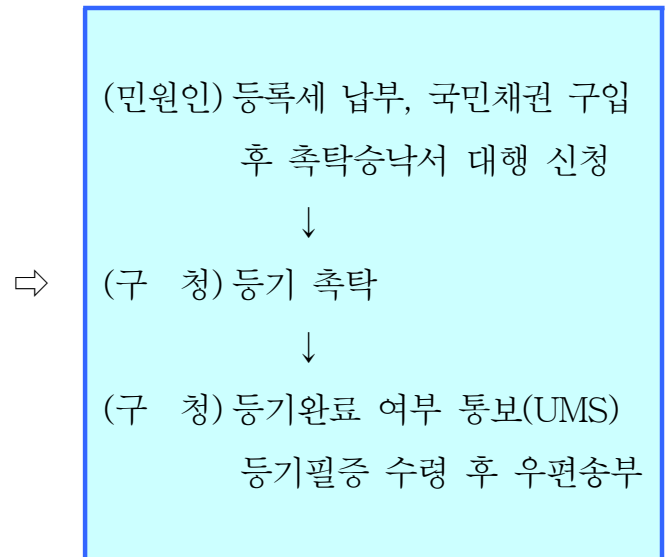
□ 추진계획

- 국·공유재산 매각 등기 대행서비스 계획 수립
- 민원인이 등기 관련 비용 납부 후 등기 촉탁승낙서 및 붙임서류를 제출하면 구청에서 등기 일괄 대행
- 개선방안

(현 행)



(개선안)



□ 소요예산 : 비예산

스마트폰의 대중화에 따라 구민들이 일상생활 속에서 무선인터넷을 편리하게 이용할 수 있도록 공공청사 및 공공장소 등 우리구 전역에 행정 무선인터넷(WiFi)을 확충하여 구민편익을 증진하고자 함

□ 사업목표

- 구민에게 공공서비스를 확대하여 구민편익 증진
- 광대역 자가정보통신망을 활용한 다양한 행정 및 구민 서비스 제공

□ 추진방향

- 공공 WiFi 구축을 통해 구민에게 고품질의 정보 이용 서비스 제공
- 상용 WiFi의 공용화 및 개방화를 통한 구민 디지털 복지 확대

□ 세부 추진계획

- 2014년까지 시-구 공동추진으로 업무 효율성 및 파급효과 극대화
 - 민(이동통신3사)·관(시/구) 상생협력을 통한 영등포 지역 무선인터넷 확산 조성
- 우리구 소관 공공장소에 WiFi 시스템 구축

연 도	2012년	2013년	2014년
장 소	민원실 및 편의시설	주민생활 공간 및 공원	기 타
	구청일부(1~2층), 동주민센터 등	구청, 보건소, 구의회 및 체육센터, 근린공원 등	어린이공원 및 기타 지역

- 서울시 : 소관 공공장소에 시스템을 단계적으로 구축 추진
 - 여의도 한강공원 및 선유도 공원 등에 우선 시범구축 : 2011년
- 이동통신3사 : 버스정류장 등 주민 밀집지역에 대한 시스템 단계적 구축
 - 우리 구 관내 설치를 위한 협력체계 구축 및 협의

□ 기대효과

- 영등포구의 사회적 역할제고(통신비 부담완화)와 도시 경쟁력 강화 도모
- 무료 인터넷서비스로 구민 중심의 개방형 정보서비스 제공 확대

□ 소요예산 : 76백만원

5년마다 시행하는 기본계획으로 중앙정부 및 상위기관의 다양한 정보화 계획과 현황을 참조하여 지역정보화의 전략을 수립하고 신기술 동향, 선진 사례 발굴 및 발전적인 정보화의 조직적 체계 확립으로 역량 강화

- 추진근거 : 「영등포구 정보화 기본 조례」 제4조 제1항

- 사업목표
 - 중장기 기본계획의 수립으로 지역정보화의 전략 및 조직체계를 확립하여 정보화 역량 강화

- 추진방향
 - 지역특성을 고려한 특화된 정보화 비전과 중장기 발전 실현방안 제시
 - 스마트 전자지방정부 구현을 위한 부문별 전략 및 이행계획 수립

- 세부 추진계획
 - 계획 수립 및 입찰공고 : 2월
 - 추진 시기 : 3 ~ 5월
 - 전문 컨설팅업체에 위탁 용역
 - 중간보고를 통한 전문가 의견을 수렴·구 정보화 시책에 적극 반영하고, 이를 토대로 세부 추진계획 수립

- 기대효과
 - 중장기적인 기본계획 수립으로 정보화사업의 체계적인 업무추진
 - 실천적 정보화사업 모형을 제시함으로써 경쟁력 강화

- 소요예산 : 57백만원

IV. 2011년 주요업무 추진실적

1 인센티브사업의 점검·관리 강화

□ 추진실적

- 2011 인센티브사업 수상 총액 : 14개 사업 683백만원
 ※ 자치구 1위 달성
- 세부 수상내역 : 최우수구 3개, 우수구 4개, 장려 및 모범 7개

평가사업명	수상결과	수상액 (백만원)	추진부서
세입징수 목표달성 지원	최우수구	140	세무과, 부과과
자치구 고용촉진기반 구축	노력구	30	지역경제과
자치구 정보화역량 강화	우수구	30	전산정보과
자치구 문화분야	모범구	20	문화체육과
옥외광고물 수준 향상	우수구	55	건설관리과
자치구 자원봉사 활성화 지원	최우수구	66	복지정책과
여성이 행복한 서울 만들기	모범구	60	가정복지과
공공관리 제도의 안정적 정착 및 서민주택 공급	모범구	40	도시계획과
공원속의 도시, 서울 만들기	노력구	20	푸른도시과
장애인 행복도시 프로젝트	우수구	12	사회복지과
민원행정 만족도 제고	B등급	40	민원여권과
대기질 개선	노력구	40	환경과
그물망 지속가능 복지	최우수구	80	복지정책과
자치구 종합청렴도 제고	장려구	50	감사담당관

2 구민창안·공무원 제안제도 운영

□ 추진실적

- 2011년도 제안제도 운영계획 수립 및 시달 (1월)
- 심의회 개최 : 3회 (4월, 10월, 12월)
- 공무원 제안 활성화를 위한 상상뱅크 시스템 오픈 (9월)
- 접수 및 심의실적
 - 구민 창안 : 접수 142건, 우수제안 2건
 - 공무원제안 : 접수 284건, 노력상의 우수제안 14건
- 공무원 제안활동 우수자 및 우수부서 선정·포상 (12월)

3 주민참여 예산제 및 공시제도 운영

□ 추진실적

- 주민참여 예산제 운영
 - 주민참여 예산제 운영 조례 제정 : 7월
 - 2012년도 예산편성 관련 주민의견 수렴 실시 : 9 ~ 10월
 - 주민의견 수렴 반영결과 : 41건 2,205백만원
- 재정공시제도 운영
 - 재정계획(공시)위원회 회의 개최 : 8월
 - 정기 재정공시 실시·책자 발간 : 8 ~ 9월

4 회계업무 통합·전문화 추진

□ 사업개요

- 시행일 : '11. 7.15
- 대 상 : 보건소 및 구의회 회계업무
 - 보건소 : 계약·지출업무 등 회계업무 전반
 - 구의회 : 추정가격 3천만원 이상 공사의 입찰 및 1천만원 이상 물품의 제조·구매 및 용역
- 내 용 : 구청·보건소·구의회 등 예산편성단위로 분산된 회계업무를 구청 재무부서로 통합·조정

□ 소요예산 : 비예산

5 중소기업 국내·외 판로개척 지원

□ 추진실적

- 추진기간 : 2011. 1. ~ 12월(연중)
- 지원대상 : 관내 중소·벤처 71개 기업
- 주요사업 : 국내·외 판로개척 및 전시회 참가, 컨설팅 지원 등
- 추진실적 : 우수 중소기업 박람회(43개), 세계한상대회 기업전시회(13개), 해외전시회(3개), 경영컨설팅(5개), 전시장 운영(10개 기업)
- 소요예산 : 59,102천원(국비 20,000, 구비 39,102)

6 2011 지역맞춤형 일자리사업

□ 추진실적

- 스마트폰웹개발 전문가, 금형 설계·가공 전문가 양성사업 2개 선정
 - 고용노동부 남부지청 협약체결 : 2011. 3. 9
 - 교육과정 참여자 모집 : 2011. 2 ~ 3월
 - 교육 기간 : 2011. 4 ~ 12월
- 스마트폰 웹개발 전문가 (11 ~ 12월 수료)
 - 수강생 47명 중 32명 취업
- 금형 설계·가공 전문가 (11월 수료)
 - 수강생 50명 중 26명 취업
- 소요예산 : 403,910천원 (국비343,270천원, 구비60,640천원)

7 취업정보센터 운영

□ 추진실적

- 취업정보센터 취업상담 창구 운영
 - 직업상담사 3명, 지역일자리사업 참여자 2명, 공공근로자 1명

구 분	구인등록		구직등록 (명)	알선 (건)	취업 (명)	취업률 (%)
	업체	인원				
계	1,470	3,134	5,868	14,715	1,435	25%

- 동 주민센터 취업상담창구 운영(18개동)
 - 취업 20명 (구직등록 227명, 구인등록 50건)
- 취업대비교실 운영 : 8회
- 찾아가는 취업정보센터 운영 : 4회, 취업 5명
- 구인·구직 교류의 장 개최 : 3회, 취업 55명
 - 영등포 희망 나눔 일자리 박람회('11.5.18) : 취업 32명
 - 장애인 취업박람회('11.8.29) : 취업 15명
 - 서울중소기업 리쿠르트 ('11.10.20) : 취업 8명
- 민간협력을 통한 일자리창출 : 취업 173명, 우수기업인증 발굴 5건

8 사회적기업과의 MOU를 통한 불용물품 저소득층 무상지원

□ 사업개요

- 협약일자 : '11. 8. 30
- 협약대상 : 한국IT복지진흥원
- 내 용 : 저가 매각 또는 단순 폐기되던 불용물품을 저소득층에게 무상지원 하기위해 불용물품의 수리·수선 및 배달, AS까지 책임질 수 있는 사회적기업과 공동협력협약(MOU) 체결
- 무상지원
 - 대 상 : 10가정(복지정책과에서 관내 저소득층 추천)
 - 일 시 : '11.12.12
 - 전달물품 : 컴퓨터 6대, TV 2대, 냉장고 2대

□ 소요예산 : 비예산

9 중소기업 창업지원센터 운영

□ 추진실적

- 위 치 : 영등포구 경인로 775(문래동3가 55-20) 에이스하이테크시티 4동 3~4층
- 규 모 : 건물 3,875.82㎡/ 토지 582.64㎡
- 주요시설 : 보육실 24개, 회의실 등 지원시설 6개, 3개 지원기관 입주
- 추진실적 : 임대료 부과(24개 기업 49,449천원), 자금지원(2개기업 1억원), 판로지원(4개사업 17개기업), 시설대관(270회 4,810천원), 소상공인 창업강좌 등 운영(6개강좌 85회)
- 소요예산 : 66,350천원

10 중소기업 및 소상공인 자금 지원

□ 추진실적

- 중소기업 육성기금 용자 지원 (단위:백만원)

용자신청		용자지원		비 고
업체수	신청액	업체수	지원액	
59	9,174	40	4,820	

- 소기업·소상공인 특별신용보증 추천
 - 30개 업체/ 484,000천원(총 74개 업체/ 1,320,750천원)
 - 보증기금 추가출연 : 1억원(2011. 3. 22) ※ 10억원 추천가능액 증가
- 소요예산 : 4,920,910천원

11 사회적기업 및 마을기업 육성지원

추진실적

○ 마을기업 육성 및 지원

- 신규발굴 및 육성 : 3개소
- 사업비 지원 : 업체당 50,000천원(총 150,000천원)
- 상품판로 지원 : 직거래 장터 및 달시장 참여 지원 9회
- 마을기업 지도점검 : 월 1회

○ 사회적기업 육성 및 지원

- 신규발굴 및 선정 : 10개소
- 사업비 지원 2,001백만원(인건비 1,725, 사업비 176, 특화사업비 100)
- 생산품 우선구매 지원 : 400백만원
- 대표자 교육 및 시업 행정지도 : 교육 2회, 기업지도 6회

12 웹사이트 성능개선

홈페이지 메인화면 디자인 개편 : 2.14 ~ 3.15

- 사업내용 : 구청 메인 및 보건소 홈페이지 디자인 개편

모바일 웹 구축 : 3. 9 ~ 5.19 (서비스 실시 : 6. 1)

- 사업내용 : 모바일 웹 구축으로 구정소식, 진료시설안내 등 구정홍보 강화

웹표준 개선

- 웹표준 유효성 진단기(W3C Validator)를 이용하여 웹 표준 준수
- 웹페이지가 3종 이상의 브라우저에서 동등한 정보와 서비스를 제공

웹취약성 보완 : 5 ~ 12월

- 사업내용 : 행안부 주관 웹취약성 보완으로 웹서버 및 프로그램 취약부분 보강

13 광대역 자가정보통신망 운영

□ 운영현황

○ 대 상 : 동주민센터 등 33개소 및 방범용/불법주정차 CCTV 등

통합관제실	광선로 설비	전송장비 및 통신용량	CCTV		
			계	방범	불법 주정차
-선로감시 및 서버관리용 모니터 15대 백본장비 등 총 43대	- 광케이블 149.5km ·한전주 137.5km ·지하철 5호선 2.5km ·지하관로 9.5km 등	-전송장비 129대 -행정망 1Gbps -CCTV망 10Gbps -서비스망 1Gbps	316	236	80

□ 추진실적

○ 정보통신실 접지설비 구축

- 정보통신실 內 장비랙에 낙뢰 및 유도전력 등 전자기적 충격 대비 보완

○ 광대역자가망의 서비스망을 웹사이트망과 CCTV망 별도 분리

14 개별주택가격 조사 및 공시

□ 추진실적 : 18,334호

○ '11. 1. 1 기준 공시 : 18,284호

- 공시일 : '11. 4. 30

- 이의신청 접수·처리

이의신청주택			처 리 결 과				
합계	상향요구	하향요구	합계	상향처리	하향처리	기각	각하
30호	21호	9호	30호	2호	1호	27호	-

○ '11. 6. 30 기준 공시 : 50호

- 공시일 : '11. 9. 30

15 U-영등포 통합관제센터 운영

- CCTV 통합운영 : 590대
 - 방법 246대, 어린이안전 45대, 불법주정차 84, 그린파킹 88, 기타 127대
- 통합관제센터 운영 인력 : 19명 (경찰 3, 관제요원 14, 유지보수 2)
- CCTV 통합유지보수 및 합동 일제점검 실시
 - CCTV 통합유지보수 : 294대(방법, 불법주정차, 그린파킹, 무단투기단속)
 - CCTV 일제점검 실시 (상반기·하반기)
 - 점검대수 : 773대(상반기 318대, 하반기 455대)
 - 정비실적 : 현장 즉시정비 329대, 장비교체 110개
- 방법용 CCTV 모니터링 요원 보강
 - 3명(1인 1조 3교대) → 6명(2인 1조 3교대)
- 신규 CCTV 설치시 통합관제센터 연계 기술 자문 지원
 - 방법 CCTV 통합연계(75대), 공원 CCTV 통합연계(17대)
- CCTV 다목적 용도로 기능전환을 위한 영상저장장비 용량 증설
 - 증설용량 : 140TB(기존 150TB → 증설후 290TB)

16 세원발굴 및 세무조사 강화

- 세원발굴실적 : 20,858백만원
- 주요 조사실적
 - 법인 지방세 인터넷 서면조사 : 718건 629백만원
 - 법인 취득부동산 신고서류 전수 조사 : 64건 660백만원
 - 지식산업센터 감면현황 조사(1,2차) : 109건 3,389백만원
 - 무단증축, 상속무신고 등 추정 : 621건 307백만원
 - 부동산 취득법인 지방세 일제조사 : 24건 1,178백만원
 - 신탁부동산 법인 일제조사 : 1건 2,178백만원 등

17 지방세 및 세외수입 징수 현황

'11. 12. 31 현재

(단위 : 백만원, %)

구분	목표	징수결정	수납	결손	체납	징수율		
						금년	전년	
합계	820,203	975,630	911,742	6,479	57,410	93.5	92.3	
구	소계	100,795	107,427	105,629	399	1,400	98.3	98.1
	현년도	100,225	106,065	104,985	28	1,053	99.0	99.1
세	등록면허(면허)	1,634	1,804	1,688	1	116	93.6	93.9
	등록면허(등록)	23,288	28,822	28,805		17	99.9	
	주민세재산분	34	106	86		20	81.1	97.0
	재산세	37,404	38,382	37,462	27	893	97.6	97.8
	공동재산세	34,434	33,432	33,432			100.0	100.0
	지방소득세종업원분	3,431	3,519	3,512		7	99.8	100.0
	지난년도 수입	570	1,362	644	371	347	47.3	36.1
	시	소계	642,921	748,245	723,170	3,972	21,103	96.6
현년도	637,702	738,217	717,962	336	19,919	97.3	96.5	
세	취득세부동산	118,545	110,939	104,696		6,243	94.4	98.1
	취득세자동차	29,994	29,364	28,452	70	842	96.9	96.4
	주민세균등분	2,438	2,767	2,335	1	431	84.4	76.9
	주민세재산분	1,396	1,396	1,361		35	97.5	
	지방소득세소득분	346,134	356,929	351,968	11	4,950	98.6	97.3
	지방소득세종업원분	34,001	30,964	30,959		5	100.0	
	자동차세	30,317	30,754	27,047	148	3,559	87.9	92.8
	레저세	23,508	30,455	30,455			100.0	100.0
	재산세(과세특례분)	40,927	42,616	41,672	24	920	97.8	94.9
	지역자원시설세	10,442	11,106	10,900	7	199	98.1	94.4
	지방교육세		52,609	50,704	47	1,858	96.4	95.9
	특별시분재산세		38,318	37,413	28	877	97.6	91.6
	지난년도 수입	5,219	10,028	5,208	3,636	1,184	51.9	44.9
세외수입	소계	76,487	119,958	82,943	2,108	34,907	69.1	73.2
	현년도	73,187	86,442	80,079	0	6,363	92.6	94.5
	경상적 수입	37,624	32,168	31,935		233	99.3	99.6
	임시적 수입	35,563	54,274	48,144		6,130	88.7	92.0
	지난년도 수입	3,300	33,516	2,864	2,108	28,544	8.5	7.4

18 지방세 체납 징수활동 강화

- 지난년도 체납징수 : 5,852백만원(12.31일 현재)
 - ┌ 구세 : 644백만원 (목표 570백만원 대비 113.0%)
 - └ 시세 : 5,208백만원 (목표 5,219백만원 대비 99.8%)
- 체납처분 추진실적(12.31일 현재)
 - 지방세 체납자 채권확보 실적
 - 부동산·차량 : 17,796건 25,887백만원
 - 예금등 기타채권 : 53명 519 만원
 - 신용카드매출채권 : 914명 514백만원
 - 급여 : 220명 1,069백만원
 - 국세환급금 : 10명 401백만원
 - 회원권 : 3명 3백만원
 - 압류재산 공매
 - 부동산 : 76건 6,487백만원
 - 차량 : 127대 117백만원
 - 체납차량 번호판 영치 : 11,296대 2,269백만원
 - 공공기록정보 제공 : 75명 6,939백만원
 - 관허사업제한 예고 : 132명 3,072백만원

19 세외수입 확충

- 세외수입 징수 : 82,943백만원 (목표 76,487백만원 대비 108.4%)
 - ※ 지난년도 체납징수 : 2,864백만원 (목표 3,300백만원 대비 86.8%)
- 체납처분 추진실적(12.31일 현재)
 - 세외수입 체납자 채권확보 실적
 - 부동산 : 222건 1,309백만원
 - 차량 : 1,157건 1,533백만원
 - 채권 : 108건 130백만원
 - 세외수입 과징부서 지도점검
 - 1차 : '11.05.16~05.20, 재무과 등 12개 부서
 - 2차 : '11.11.15~11.23, 재무과 등 20개 부서
 - 세외수입 담당자 직무 교육 : 2회 (1.27, 10.14)
 - 세입 징수대책 보고회 개최 : 3회 (3.17, 6.21, 10.13)
 - 세입 징수 상황 분석 : 3회(2월, 5월, 8월)