

제159회 구의회 임시회

2011. 2.18 ~ 2.28

『교육 복지 사람중심 새 영등포』 실현을 위한

2011년 주요업무 보고



사회복지과

보 고 순 서

- 일반 현황 1
- 2011 주요업무 추진계획 4
- 신규·주요투자사업 ... 15
- 2010 주요업무 추진실적 ... 16

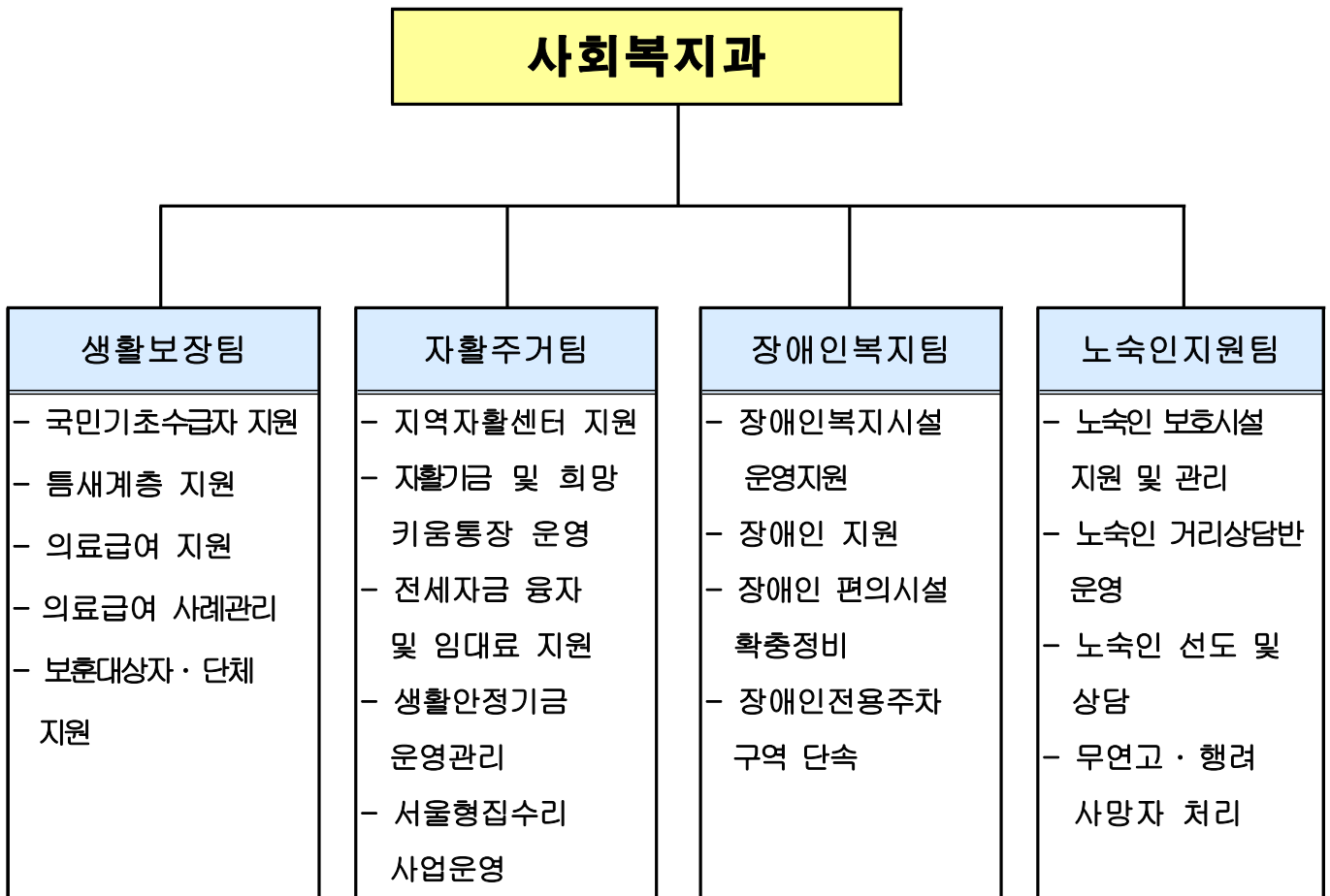
I. 일반 현황

1 인 력

(단위: 명)

구 분	계	일 반 직						기능직			
		4급	5급	6급	7급	8급	9급	6급	7급	8급	9급
정 원	21	-	1	5	6	4	1	-	1	3	-
현 원	21	-	1	4	6	1	4	-	-	4	1
과부족	-	-	-	△1	-	△3	3	-	△1	1	1

2 조 직



3

주요시설 및 장비

사회복지시설(24) 및 장비(1)			
종합기능(3)	장애인 시설(15)	노숙인 시설(6)	차 량(1)
장애인 사랑 나눔의집	생활및직업재활시설 5	노숙인쉼터 4	70모4166 (2006)
영등포 장애인복지관	주간보호소 4	상담보호센터 2	
영등포지역 자활센터	공동생활가정 5		
	수화통역센터 1		

4

예산 현황

□ 사업 별

(단위 : 천원)

단위사업명	예산액	전년도예산액	증(△)감
계	33,078,982	24,923,351	8,155,631
보훈대상자 지원	202,325	331,565	△129,240
기초생활 보장	24,617,910	18,734,858	5,883,052
저소득가구 자활지원	2,866,832	2,538,258	328,574
저소득장애인 생활안정	2,003,013	160,610	1,842,403
장애인 접근성 보장 지원	302,615	366,841	△64,226
장애인 복지서비스 강화	471,414	417,912	53,502
장애인 사회인식 개선	26,200	184,920	△158,720
노숙인선도 및 보호	211,064	186,768	24,296
기본경비	122,332	177,412	△55,080
저소득 의료지원	442,500	458,600	△16,100
주민소득지원 및 생활안정 관리	1,718,446	1,228,005	490,441
기초생활보장기금	94,331	137,602	△43,271

목 차

□ 2011년도 주요업무계획

1. 국민기초생활보장사업 4
2. 보훈단체 및 보훈대상자 지원 5
3. 저소득층 의료급여 지원 6
4. 저소득층 자활근로사업 7
5. 저소득가구 임대료 보조금 및 전세자금 융자지원 8
6. 주민소득지원 및 생활안정기금 운영·관리 9
7. 저소득장애인 생활안정 지원 10
8. 장애인 접근권보장 지원 11
9. 장애인 복지서비스 강화 12
10. 장애인 사회인식 개선 13
11. 노숙인보호 및 상담활동 강화 14

□ 신규·주요투자사업

1. 중증장애인 이동목욕서비스 지원 15

II. 주요 업무추진 계획

저소득층 생활안정 지원

1 국민기초생활보장사업 - 국 61, 시 28, 구비 11%

생활이 어려운 국민기초수급자 및 틈새계층에게 일상생활에 기본적으로 필요한 급여를 지원하여 최저생활을 보장하기 위함.

□ 추진방향

- 국민기초생활보장법에 의한 급여를 적기 지원하여 최저생활 보장
- 법적기준 미달로 법정보호를 받지 못하는 틈새계층 지원으로 생활안정 도모

□ 현 황

(2011.1.31기준)

합 계		국민기초수급자		차상위(틈새)계층	
가 구	인 원	가 구	인 원	가 구	인 원
8,905	14,444	5,746	8,634	3,159	5,810

※ 틈새계층은 시기등에 따라 유동적임.

□ 세부지원 계획

○ 수급자 지원

- 생계비·주거비 : 매월 20일(추가지급 매월 30일)
- 교 육 급 여 : 수업료, 입학금은 분기별로 학교에 지급
학용품비 및 부교재비는 대상자에게 지급
- 해산·장제급여 : 지급 신청일로부터 7일 이내

○ 저소득주민 틈새계층 지원

- 특별근로 인건비 : 22천원/일, 월15일 이내(시비)
- 특 별 구 호 비 : 1인가구 월 200천원, 2인이상가구 342천원(시비)
- 차상위계층 정부양곡 할인 : 37,080원(본인 18,500, 지원 18,580)

□ 소요예산 : 25,173백만원(국 15,343. 시 6,951. 구 2,879)

2

보훈단체 및 보훈대상자 지원 - 시 78, 구비 22%

나라를 위해 헌신한 국가유공자 및 단체를 지원하여 자긍심과 용기를 북돋우고, 나아가 보훈의 가치를 높이는 사회 분위기 조성에 기여하고자 함.

□ 추진방향

- 보훈대상자 격려를 통한 자긍심 제고 및 국민들의 호국 보훈의식 제고
- 보훈단체의 체계적이고 효율적인 관리
- 보훈단체 현황 : 9개 단체 3,114명

연번	단 체 명	설 립 근 거	회원수(명)
1	상이군경회	국가유공자 등 단체설립에 관한 법률	740
2	전몰군경유족회		354
3	전몰군경미망인회		367
4	무공수훈자회		568
5	광 복 회		72
6	6.25참전유공자회	참전유공자 예우 및 단체설립에 관한 법률	331
7	베트남참전전우유전우회	사회단체등록에 관한 법률	302
8	고엽제전우회	고엽제후유의증 환자지원 등에 관한 법률	305
9	특수임무수행자회	특수임무수행자 지원 및 단체 설립에 관한 법률	75

□ 세부 추진계획

- 보훈단체 지원
 - 보훈회관 운영(상이군경회 위탁운영) : 47,000천원
 - 보훈의 달 행사 지원(현충일 참배 및 전적지순례) : 22,825천원
 - 전적지 순례 : 14,400천원/단체별 1,600천원
 - 차량임차(13대), 현수막 제작, 간담회 등 : 8,425천원
- 보훈대상자 지원
 - 명절 위문금 : 1인 20천원 × 2,500명 = 50,000천원
 - 보훈의 달 위문금 : 1인 25천원 × 2,500명 = 62,500천원
 - 보훈대상자 사망위로금 : 1인 200천원 × 100명 = 20,000천원
 - 참전명예수당 : 1인 30천원 × 2,023명 × 12개월 = 728,280천원(시비)

□ **소요예산** : 930,605천원(시 728,280. 구 202,325)

3

저소득층 의료급여 사업 - 국50, 시50%

생활이 어려운 저소득층에게 국가 의료급여를 실시하여 건강증진과 사회복지 증진에 이바지하고자 함.

□ 추진방향

- 저소득층 의료보장 및 건강권 확보를 통해 삶의 질 향상 도모
- 의료급여사업 홍보 및 과다이용자 방지로 재원의 효율성 증대

□ 세부 추진계획

- 의료급여 수급자 의료지원

- 의료급여 수급자 현황

(단위 : 명)

합 계	기초생활 수급자	시설 수급자	국가 유공자	광주 민주화	입양아동	기타
9,785	8,634	623	374	47	48	59

- 지원내용 : 입원시 본인부담금 1종 전액, 2종 90% 지원

- 의료급여 수급자 특별관리(사례관리사업)

- 대 상 : 의료급여 과다, 과소, 신규책정 및 장기입원자
- 내 용 : 부적정 의료이용자를 대상으로 올바른 적정 의료 이용 유도, 의료접근성 지원 및 상담을 통한 건강관리능력 지원
- 방 법 : 의료급여 제도 안내 및 보건교육 실시

- 장애인보장구 지원

- 의료급여수급자 중 등록장애인 대상으로 장애유형에 맞는 보장구 지원

- 차상위계층 건강보험료 지원

- 만65세이상 노인 및 장애인 세대 중 국민건강보험료 매월 1만원 이하 세대에 보험료 지원

□ 소요예산 : 442,500천원(국 221,250. 시 221,250)

4 저소득층 자활근로사업 - 국 60, 시 28, 구비 12%

근로능력이 있는 국민기초생활보장수급자 및 저소득층에 대하여, 취업 및 근로의 기회를 부여함으로써 체계적인 자립 및 자활을 지원하고자 함

□ 사업목표

- 자활근로사업을 통해 저소득층 일자리 제공으로 자립기반 마련
- 자활성공자 및 공동체 창업자에 대한 지원 및 사후관리 강화

□ 추진방향

- 자활근로사업 참여를 통해 빈곤층 자립 및 탈 수급 지원
- 저소득층의 자활·자립을 위한 신규 교육 프로그램 개발
- “동 담당의 자활매니저화”로 참여자의 자활노력 유도

□ 세부 추진계획

- 단계별 자활사업 운영(민간위탁, 구 직접시행)
 - 3단계 유형사업 296명(근로능력·의지에 따른 단계별 자활 배치)
- 인큐베이터사업단을 통한 신규 사업 발굴
 - 기존 사업단에 배치하기 전에 대상의 성향을 파악하여 맞춤형 배치
 - 신규 사업단 출현하기 전에 미리 사업을 추진·보완하여 성공률 상승
- 2011년 사업운영목표

구 분	합계	공동체	민 간 위 탁		구 직접시행	
			시장진입형	사회서비스일자리형	도우미형	근로유지형
사 업	20	6	2	10	1	1
인 원	296	52	10	123	23	120

- 자활참여자 리더십교육 추진
 - ‘한국 크리스토퍼리더십’과정 연계로 자활참여자 자존감 회복

□ 기대효과

- 저소득층에게 일하는 복지를 통한 정서적·경제적 자립 유도
- 자활사업 관련교육을 통한 자존감 회복

□ 소요예산 : 2,333,640천원(국1,336,800·시623,840·구373,000)

5

저소득가구 임대료 보조금 및 전세자금 융자 지원 - 기금

저소득 무주택 구민의 주거안정 및 자립기반을 위하여 월세를 내고 있는 세입자를 발굴하여 월세 보조금을 지원하고, 국민주택기금에서 저리의 전세자금을 대출 받을 수 있도록 취급 은행에 추천하여 구민의 주거 불안 해소

□ 사업목표

- 월세입주자의 주거비 부담 경감으로 저소득 주민의 주거 안정도모
- 저리의 전세자금 대출로 저소득층 주거 불안 해소

□ 추진방향

- 임대료 보조대상 확대에 따른 수혜대상자 저변 확대
- 수혜대상자 적정 선발 및 대출연기 신청자 자격유지 확인
- 심사 기간 단축을 통한 주거복지 서비스 만족도 제고

□ 세부 추진계획

- 저소득층의 주거 안정을 위하여 적절한 시기에 지원 될 수 있도록 조치
- 저소득층 주거비 부담을 경감하기 위한 지원 대상 확대 실시
 - 주거환경이 열악한 지하주택 거주자 포함
- 동 주민센터와의 협조를 통한 새로운 대상자 적극 발굴
- 적극적인 홍보 및 신규·중지 대상자에 대한 철저한 조사로 공정성 확보
- 지원대상
 - 임대료 보조 : 소득인정액이 최저생계비의 100%~120%이하
소득인정액이 최저생계비의 120%~150%이하(18세미만, 장애인 가족 등)
 - 전세자금융자 : 전세보증금이 8천만원이하(3자녀시 9천만원)의 무주택 세대주
- 처리절차
 - 임대료 보조 : 동(신청서 접수) → 구(소득조회·심사) → 대상자 선정,통보
 - 전세자금융자 : 구(신청서 접수) → 소득조회 및 심사 → 본인·은행 통보

□ 기대효과

- 저소득 주민의 주거 안정 및 자립 기반 도모

□ 소요예산 : 300,220천원

관내에서 사업하는 사업체에 용자를 하여 소득증대를 이룩할 수 있도록 지원하고, 생계자금의 부족으로 인하여 정상적인 생활이 어려운 세대를 지원하여 생활안정을 도모

□ 사업목표

- 소득지원 및 생활안정기금을 용자 지원하여 자립의 토대마련

□ 추진방향

- 고소득·고부가가치 소득원을 개발 소득증대 지원
- 생계곤란자중 자립의욕이 있는 자 우선 지원

□ 세부 추진계획

- 지원절차
 - 구비서류 동 주민센터에 접수후, 동장 추천을 받아 구청 통보
 - 주민소득지원 및 생활안정자금 대상자 선정심의위원회 심의를 거쳐대상자 선정후 은행에 추천
- 지원대상
 - 영등포구 관내 1년 이상 계속거주 세대주 및 배우자
 - 사업장이 영등포구 내에 소재한 사업자
 - 수탁은행에 담보물건 제공(근저당 설정) 가능한자
- 용자금액
 - 주민소득 지원금 : 4,000만원 이하(가구당)
 - 생활안정자금 : 2,000만원 이하(가구당)
- 상환기간 및 방법 : 2년 거치 2년 균등분할상환(이율 : 연리 3%)
- 수시 접수 및 매월 1회 이상 홍보 및 동 주민센터에 신청·접수창구 운영

□ 기대효과

- 저소득층 용자 지원을 통한 소득 증대 지원

□ 소요예산 : 1,718,446천원(특별회계)

취약계층 삶의 질 향상

7 저소득장애인 생활안정 지원 - 국 48, 시 28, 구비 24%

근로능력이 있는 장애인들의 일자리 지원을 통한 자립생활능력을 제고하고 중증장애인에 대한 장애인연금을 지급함으로써 저소득 장애인의 생활안정을 도모하고자 함.

□ 사업목표

- 장애인복지일자리, 장애인행정도우미 등 : 연인원 약 500명 고용
- 중증장애인의 생활안정을 위한 지원 : 연인원 약 17,000명 지원

□ 추진방향

- 공공기관의 장애인 고용확대를 통한 일자리 창출 및 사회참여유도
- 중증장애인에 대한 장애인연금 지급을 통한 자립생활 지원

□ 세부 추진계획

- 장애인 복지일자리 사업 및 장애인행정도우미
 - 사업기간 : 1월 ~ 12월
 - 사업대상 : 장애인 신청자 중 복지일자리 22명, 행정도우미 19명 선발
 - 사업내용 : 장애인편의시설 모니터링, 행정업무 보조, 환경정비 등
- 장애인연금 지급
 - 사업기간 : 1월 ~ 12월(2010년 7월 사업 시작)
 - 사업대상 : 등록 중증장애인 1,2급 및 중복장애 3급 장애인
 - 사업내용 : 18세 이상의 등록 중증장애인 중 본인과 배우자의 소득 인정액이 선정기준액 이하인 자에 대하여 지급
신규신청자의 경우 장애등급 심사를 거친후 대상자 선정

□ 기대효과

- 장애인들을 사회구성원의 일원으로 참여하게 하여 자립생활 지원
- 중증장애인의 최소한의 생활안정 지원함으로써 복지사회 구현

□ 소요예산 : 2,003,013천원(국 950,172, 시 569,455, 구 483,386)

거동이 불편한 저소득 장애인들의 이동편의를 보장하기 위한 교통 및 시설 개선을 통하여 사회참여를 지원하고 건강한 행복도시의 기반을 조성하고자 함.

□ 사업목표

- 지체장애인 편의시설지원센터와 무료셔틀버스 위탁운영
- 공공기관 편의시설 확충·정비
- 장애인휠체어 수리센터 지정운영 : 2개소

□ 추진방향

- 편의시설 설치에 대한 기술지원과 공중시설물 장애인 편의시설 확충
- 무료셔틀버스와 휠체어 수리센터 운영을 통한 저소득장애인의 이동권보장

□ 세부 추진계획

- 무료셔틀버스 운영
 - 운영기간 : 평일 4회, 토요일 3회 운영(일요일, 공휴일 미운영)
 - 승차대상 : 65세 이상 노인, 장애인, 거동불편자
 - 운영기관 : 영등포구 장애인사랑나눔의집
- 장애인편의시설 확충 및 편의시설 지원센터 운영
 - 사업기간 : 1월 ~ 12월
 - 사업내용 : 편의시설 설치 관련 기술자문과 지원을 위한 센터운영비 지원 및 공공시설물 편의시설 설치를 위한 예산지원
- 장애인휠체어 지원센터 운영
 - 운영기간 : 1월~12월
 - 수리센터 지정 : 2개소(전동휠체어 판매,수리 전문점)
 - 지원범위 : 수급자, 차상위 장애인 수리비 전액지원(연200천원 한도)
일반장애인 수리비 50%지원(연100천원 한도)

□ 기대효과

- 장애인의 이동권 보장 및 공중시설 이용편의 제공
- 건물신축시 장애인 편의시설 설치의 기술지원을 통한 적정시공 유도

□ **소요예산** : 302,615천원(시 28,966, 구 273,649)

9

장애인 복지서비스 강화 - 구비

관내 저소득 장애인들을 위한 수요자 중심의 공익사업을 수행함으로써, 사회 구성원으로서 참여를 독려하고, 자립생활을 지원하여 삶의질을 개선하고자 함.

□ 사업목표

- 구립장애인복지센터 운영을 통한 다양한 장애인 공익사업 수행
- 장애인에 대한 여가지원 및 복지지원 사업 확대

□ 추진방향

- 저소득장애인의 사회참여를 장려하고 서비스 수혜자 중심의 사업수행
- 중증장애인의 자립·재활의지 고취

□ 세부 추진계획

- 구립 장애인복지센터 운영
 - 운영대상 : 영등포구 장애인사랑나눔의집(원장 김금상)
 - 사업내용 : 무료급식, 푸드뱅크, 무료이발·목욕, 도시락배달사업 등
- 중증장애인 명절위문
 - 사업기간 : 설, 추석명절 직전 중증장애인을 대상으로 위문품 지급
 - 사업대상 : 시설 및 재가 중증장애인 1,2급 및 중복장애 3급 장애인
 - 사업내용 : 1만원상당 농협상품권 지급(재가), 위문금 지급(시설)
- 중증장애인 나들이행사 : 장애인의 여가활동 지원을 위하여, 장애인 복지관 등 사업신청 시설과 연계하여 월1회 이상 개최
- 영상전화기 운영 : 동주민센터, 구청 등 20개소에 영상전화기를 운영하여 청각·언어장애인들의 민원상담 수행
- 중증장애인자립생활지원센터 지원
 - 지원대상 : 해오름장애인자립생활지원센터(센터장 함대홍)
 - 지원내용 : 센터 운영비 일부 지원을 통한 자립생활지원사업 지원

□ 기대효과

- 장애인의 사회참여 유도 및 자립·재활의지 고취
- 장애인을 위한 공익사업 지원을 통한 장애인 삶의 질 향상

□ 소요예산 : 471,414천원 (구비)

장애인에 대한 차별과 편견을 해소하기 위한 다양한 행사 및 복지사업 안내를 위한 홍보를 통하여 장애인에 대한 사회인식을 개선하고자 함.

□ 사업목표

- 사랑의 수화교실 운영 : 연인원 약 100여명 수료
- 장애인관련 행사 운영 및 장애인복지시책 홍보책자 발간

□ 추진방향

- 단계별 수화교실 운영을 통한 교육효과 증진 및 수화가능인력 양성
- 장애인과 일반인의 상호이해 증진을 위한 행사 추진

□ 세부 추진계획

- 사랑의 수화교실 운영
 - 사업기간 : 3월 ~ 11월
 - 강사과건 : 영등포구 수화통역센터
 - 사업내용
 - 초급·중급·고급반별 3개월 단위 운영
 - 매주 화,목요일 주2회 운영
 - 각종 구민행사시 수화통역 자원봉사 실시 및 민원안내요원 활용
- 장애인 인식개선 사업 운영
 - 사업기간 : 1월 ~ 12월
 - 사업내용
 - 장애인 관련행사 실시 : 장애인의날 행사, 일일장애체험
 - 장애인을 위한 복지시책 안내 책자 발간(5종)
 - 장애인복지시설 위문 행사

□ 기대효과

- 수화가능 인력 육성으로 각종 행사시 청각·언어장애인과 소통 확대
- 장애인에 대한 편견 해소를 통해 더불어 함께 살아가는 사회 구현

□ 소요예산 : 26,200천원(구비)

노숙인 밀집지역을 집중적으로 순찰함으로써 상담을 통해 시설입소·병원 이송 등 그들에게 적합한 서비스를 제공함과 아울러 현장 계도를 통해 노숙인으로 인한 주민불편을 최소화하고자 함.

사업목표: 거리노숙인 현장 보호 및 주민불편 해소

추진방향

- 거리 상담반 운영으로 선도 및 상담을 통한 주민불편 최소화
- 현장 상담활동으로 시설 입소 등 노숙인 보호 추진
- 노숙인 관련 시설과의 유기적인 업무 연계로 적극적인 지원체계 구축

세부 추진계획

- 노숙인 거리상담반 활동 강화로 주민불편 해소
 - 구성인원: 2개조 16명(07:00~ 23:00, 연중무휴)
 - 근무지역: 영등포역 주변, 영등포 공원, 기타 관내 노숙인 밀집 지역
 - 근무내용: 노숙인 밀집지역을 순찰하여 상담 및 계도를 통한 시설 입소 유도, 주민불편 해소 추진
- 전문 상담사를 활용한 맞춤형 상담활동 강화
 - 개별상담을 통한 맞춤형 서비스 안내
 - 자립의지가 있는 노숙인에 대한 집중관리를 통한 자활의지 고취
- 노숙인 쉼터·상담보호센터와 네트워크 구축
 - 노숙인 보호시설과의 정기적인 업무 협의체 구성·운영
 - 노숙인 관련 업무공유로 서비스 지원체계의 극대화
- 겨울철 노숙인 특별보호 추진: '10.11.15 ~ '11.03.15(4개월)
 - 거리상담원 24시간 종일근무: 거리노숙인 동사 등 안전사고 예방

기대효과

- 거리노숙인 보호 및 선도로 주민불편사항 해소

소요예산 : 329,396천원(시 143,868, 구 185,528)

Ⅲ. 신규·주요투자사업

1 중증장애인 이동목욕서비스 지원 - 구비

장애로 인하여 거동이 불편한 중증장애인 가정을 방문하여 무료 목욕 서비스를 제공함으로써 인간의 기본적 욕구충족 및 재활의지를 강화하고자 함

사업목표

- 중증장애인 역량강화 및 사회적 네트워크 구축

추진방향

- 서비스 수혜자 중심의 찾아가는 장애인 복지서비스 구현
- 중증장애인의 자립의지 고취

세부 추진계획

- 사업기간 : 1월 ~ 12월
 - 매주 월~목 09:00~17:00(주4회 진행)
- 운영기관 : 시립영등포장애인복지관(관장 지거 슨님)
- 사업대상 : 관내 재가 중증장애인 및 요보호대상자 20명
(연인원 960명)
- 사업내용
 - 전담인력 2명(사회복지과1명, 간호사1명) 채용하여 사업진행
 - 자원봉사센터에 기업체 자원봉사자 2~3명 확보하여 사업보조
 - (월~목): 이동목욕차량 운영, (금): 차량정비 및 대상자 상담

기대효과

- 중증장애인의 인권보장 측면에서 개인위생 개선을 통한 건강증진 및 재활의지강화

소요예산 : 6,000천원(구비)

IV. 2010년 주요업무 추진실적

1 국민기초생활보장 사업

□ 추진실적

- 국민기초수급자 지원-----26,628백만원
 - 생계·주거급여 : 66,257가구 98,791명 24,266백만원
 - 교육급여 : 3,875명 855백만원
 - 해산·장제급여 : 196명 94백만원
 - 정부양곡할인 : 16,498가구 17,959포(20kg) 346백만원
 - 부가급여(교육경비, 교복비, 명절위문금, 월동대책비) 1,067백만원
- 저소득 틈새계층 지원 ----- 972백만원
 - 특별근로비 : 1,736가구 1,736명 667백만원
 - 특별구호비 : 966가구 1,228명 212백만원
 - 정부양곡할인 : 2,222가구 2,956포(20kg) 93백만원

2 보훈단체 및 보훈대상자 지원

□ 추진실적

- 보훈단체 지원
 - 보훈회관 운영 지원(상이군경회 위탁운영) : 47,000천원
 - 보훈의 달 행사 지원(현충일 참배 및 전적지순례) : 16,875천원
 - 전적지 순례 : 12,800천원/단체별 1,600천원
 - 차량임차(13대), 현수막 제작, 간담회 등 : 4,075천원
- 보훈대상자 위문금
 - 명절위문금 : 1인 20천원 × 1,987명 = 39,740천원
 - 보훈의 달 위문금 : 1인 25천원 × 1,922명 = 48,050천원
- 참전명예수당 지급 : 1인 30천원 × 1,975명 × 6개월 = 355,500천원(시비)
- 보훈단체 사무실 임차계약 : 전세보증금 100백만원(특수임무수행자회 5월)

3 저소득층 의료급여 사업

□ 추진실적

- 의료급여 수급자 자격관리 (단위 : 건)

합 계	자격취득	자격상실	종별변경
6,158	2,247	3,592	319

- 의료급여 사례관리사업 강화
 - 의료급여 사례관리사업 : 신규책정자 안내문 발송 415명
 - 상한일수관리(연장승인) : 7회 심의 1,700명 승인
- 의료급여 특례기금 급여지급
 - 장애인보장구 지원 : 91가구 62,100천원
 - 건강생활유지비 지원 : 4,522가구 166,201천원
- 차상위계층 건강보험료 지원 : 1,205가구 5,616천원

4 저소득가구 자활근로사업

□ 추진실적

- 참여 인원 : 연인원 2,618명
- 참여 유형 : 시장진입형, 사회서비스일자리형, 근로유지형
- 집행 예산 : 1,524백만원
- 성공자현황 : 12명(창업 및 취업 9, 자활특례자 3)
- 자체 교육프로그램 추진
 - 6회 210명(복지국장 특강, IT교육 등)
- 효 과 : 저소득층에 근로의 기회 부여 및 자립의 기반 마련

5 저소득주민 주거·소득 안정지원

□ 저소득 임대료보조금 및 전세자금 대출지원

- 추진 기간 : 1월~12월.
- 임대료보조 지원 금액 : 3,182세대 158,172천원
- 전세자금 추천 세대 : 223세대 4,162,324천원

□ 주민소득지원 및 생활안정기금 운영·관리

- 추진 기간 : 1월~12월
- 신청 금액 : 11건 339,000천원
- 대 하 액 : 6 건 182,000천원

6 저소득층 장애인생활안정 지원

□ 추진실적

- 장애인 복지일자리 사업
 - 사업기간 : 3월 ~ 9월
 - 수행업무 : 장애인 시설 환경정비, 주차제도 등
 - 복지일자리 월25명 연175명 고용, 37,850천원 지원
- 행정도우미 사업
 - 사업기간 : 1월 ~ 12월
 - 수행업무 : 동주민센터 행정도우미 업무 수행
 - 복지일자리 : 연120명 고용, 112,803천원 지원
- 장애인연금 지급
 - 사업기간 : 7월 ~ 12월(2010년 7월 사업시작)
 - 사업대상 : 등록 중증장애인 1,2급 및 중복장애 3급 장애인
 - 연금지급 : 개인별 월90~180천원 지급
 - 재가 5,219명 774,609천원 / 시설 548명 47,550천원

7 장애인 접근권 보장

□ 추진실적

- 무료셔틀버스 운영
 - 운영기간 : 평일 4회, 토요일 3회 운영(일요일, 공휴일 미운영)
 - 운영기관 : 영등포구 장애인사랑나눔의집
- 장애인편의시설 확충
 - 보도상 편의시설 확충 사업(도로과) 지원 : 사회적약자를 위한 도시환경개선 사업
 - 소규모 영업점 문턱없애기 사업 : 56개소 경사로 설치
 - 장애인 전용주차구역 도색 : 60개소 125면 도색
- 장애인휠체어 지원센터 운영
 - 운영기간 : 1~12월
 - 수리센터 지정 : 2개소 (전동휠체어 판매, 수리 전문점)
 - 지원액 : 11,149천원

8 장애인 복지서비스 강화

□ 추진실적

- 구립 장애인복지센터 운영 지원
 - 운영대상 : 영등포구 장애인사랑나눔의집(원장 김금상)
 - 사업내용 : 무료급식, 푸드뱅크, 무료이발·목욕, 도시락배달사업 등

사업명	계	무료급식	무료이발	무료목욕	푸드뱅크
인원(명)	102,080	80,670	2,620	13,330	5,460

- 중증장애인 명절위문
 - 사업대상 : 시설 및 재가 중증장애인 1,2급 및 중복장애 3급 장애인
 - 사업내용 : 1만원상당 농협상품권 지급(재가), 위문금 지급(시설)
 - 지원내역 : 재가 5,053명 50,530천원 지원 / 12시설 1,870천원 지원
- 중증장애인 나들이행사 : 7회 실시

9 장애인 사회인식 개선

□ 추진실적

- 사랑의 수화교실 운영 : 60회 운영
 - 사업기간 : 3월 ~ 11월
 - 사업내용
 - 초급·중급·고급반별 3개월 단위 운영
 - 각종 구민행사시 수화통역 자원봉사 실시 및 민원안내요원 활용
 - 수료인원 : 80명
- 장애인인식 개선 사업 운영
 - 사업기간 : 1월 ~ 12월
 - 장애인 관련 행사 및 장애차별금지법 교육
 - 장애인 관련행사 실시 : 장애인의 날 행사, 일일장애체험
 - 장애차별금지법 교육 실시 : 구청1회, 동주민센터 전달교육 18회
 - 장애인 복지시책 안내 책자 발간 (5종) 발간
 - 장애인을 위한 복지시책 및 구 특수사업 안내

10 노숙인 보호 및 상담활동 강화

□ 겨울철 야간 상담 활동

- 기 간: 1. 1. ~ 3. 15.

구 분	계	상담(계도)	쉼터입소	응급구호반	병원이송	귀가
실 적	750명	499명	157명	75명	18명	1명

□ 노숙인 상담 및 보호 실적

구 분	계	상담(계도)	시설입소	병원이송	귀 가
실 적	27,249명	26,870명	340명	24명	15명