

제138회 구의회 임시회

'08. 7. 14 ~ 7. 23



2008년도

---

# 주요업무 추진현황



주민생활지원과

# 순 서

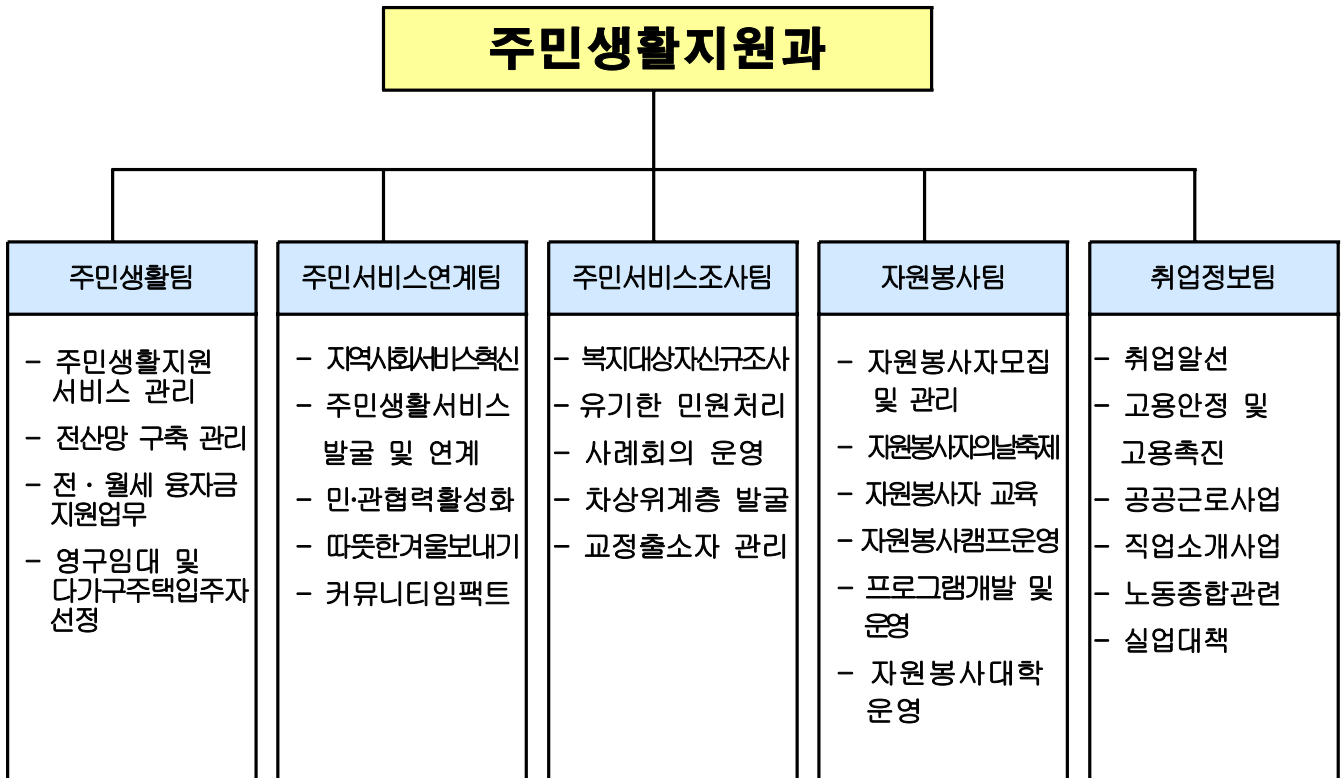
- **일 반 현 황** ..... 1
- **정책목표와 방향** ..... 3
- **주요업무 추진실적 및 계획** ..... 4

# I. 일반 현황

## 1 인 력

구 분	계	일 반 직						기능직		
		4급	5급	6급	7급	8급	9급	8급	9급	10급
정 원	26	1	1	5	7	8	3		1	
현 원	26	1	1	6	12	2	2	2		
과부족	0	0	0	+1	+5	-6	-1	+2	-1	

## 2 조 직



## 4

## 예산 현황

## □ 예산 현황

(단위 :천원)

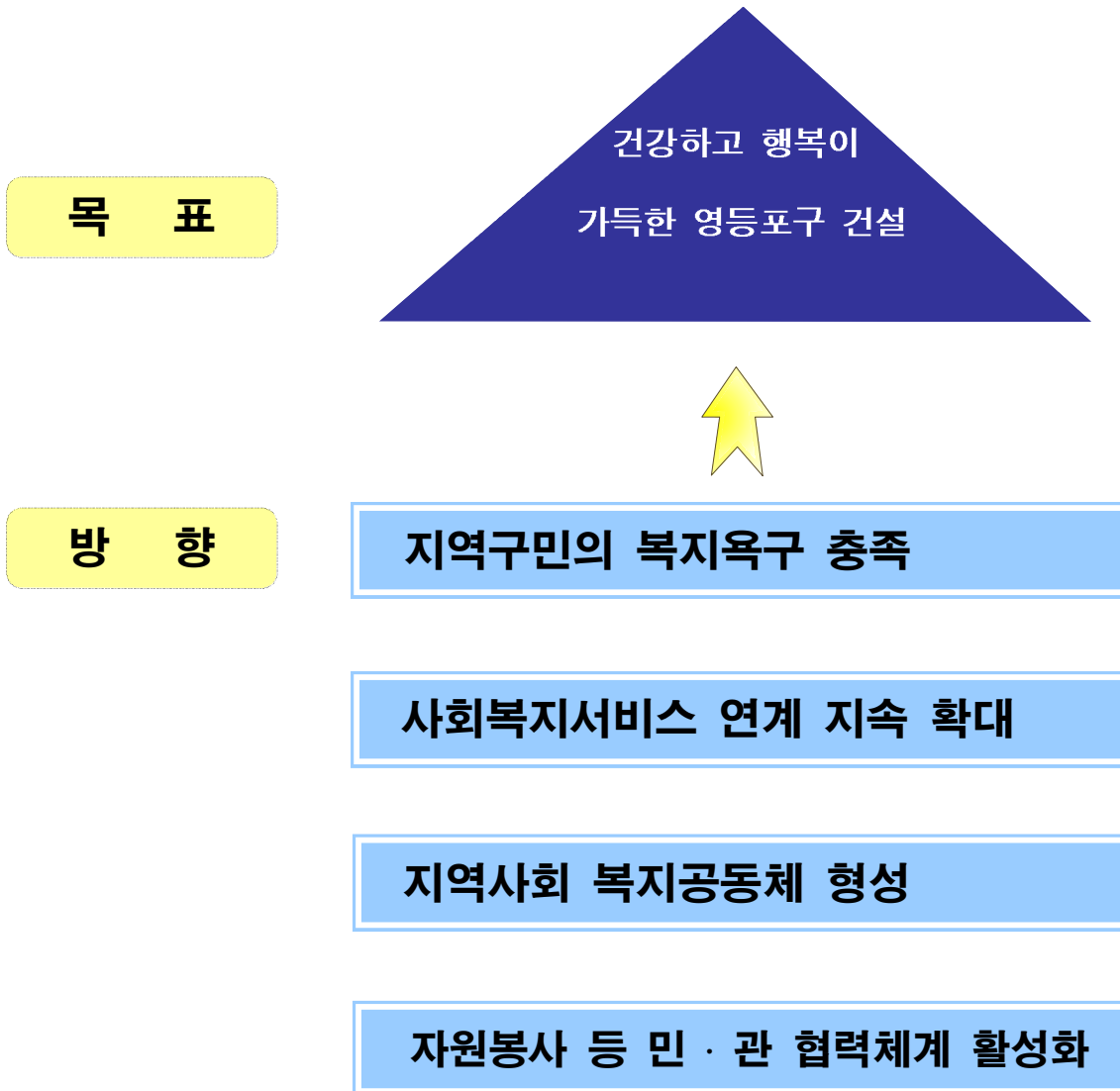
사업명	예산액	집행액	집행율
계	2,599,665	1,345,521	52%
저소득가구지원	977,692	366,702	38%
주민생활지원 서비스관리	170,720	56,167	33%
자원봉사자 육성 및 관리	59,283	27,600	47%
자원봉사활동 강화	220,732	63,643	29%
취업활동지원	1,010,914	782,374	77%
기본경비 등	160,324	49,035	31%

## (특별회계)

사업명	예산액	집행액	집행율
계	1,374,735	130,000	9.4%
주민소득지원 및 생활안정관리	1,374,735	130,000	9.4%

## II. 정책목표와 방향

---



# Ⅲ. 주요업무 추진실적 및 계획

## 지역사회복지실현

### 1 주민생활지원서비스 운영

#### □ 사업개요

- 개편된 주민서비스 전달체계의 운영 총괄 및 시스템 점검과 개선
- 주민생활지원서비스 인지도 강화 및 인식 개선 도모
- 통합적인 서비스 제공을 위한 네트워크 구축 및 관리

#### □ 추진실적

- 주민생활서비스의 총괄 기능강화를 위한 조직개편('08.6.20字)
- 복지수요 증가에 따른 동 복지지원팀 업무분장 안 지정시행
- 적극적인 지역자원조사로 주민생활서비스 제공 연계체계 구축
  - 2008.6월30일현재 2,314건 지역자원조사
  - 분야별 현황
    - 복지 690건, 보건 159건, 고용 41건, 교육 826건, 문화143건
    - 체육 190건 등
- 민간기관과의 서비스 연계체계 마련(실무분과 15회 개최), 분과별교육, 공동사업 추진(4회)
- 통합정보시스템 민·관 관련기관 및 실무자 교육 10회
- 통합정보시스템을 통한 동사무소 상담 및 서비스 연계처리
  - 복지,보건 등 8대서비스 연계처리현황 : 820건 처리(2008.6.30현재)

#### □ 향후 추진계획

- 주민서비스 박람회 개최 추진 : 2008. 9월
- 통합정보시스템 적극활용을 위한 민·관실무자교육
- 주민생활지원서비스 활성화를 위한 동 주민생활지원서비스 평가추진

## 2 지역사회서비스 혁신(바우처) 사업

### □ 사업개요

- 표 준 형 : 아동인지능력향상서비스 사업
  - ※ 보건복지부 사업개발 지시에 따른 사업추진
- 자체개발형 : 아동발달검사 및 치료지원서비스 사업
  - ※ 우리구 지역특성을 고려, 주민 수요 등을 감안하여 신규사업 선정

### □ 추진실적

#### 【표준형 사업 : 아동인지능력향상서비스】

- 지원대상 : 만6세이하 미취학아동으로 전국근로자평균소득이하가구
- 사업내용 : 1:1 독서지도 및 도서대여, 부모교육 및 정보제공 등
- 지원액 : 1인당 월 25,000원 (신청 익월부터 1년)
- 공급기관 : (주)교원, 웅진싱크빅 등 8개 기관
- 예산배정 및 예탁금 현황 : 268,384천원
- 이용자수 : 5,675명 (08.2~ 6월까지 누계)

#### 【자체개발형 사업 : 아동발달검사 및 치료지원서비스】

- 지원대상 : 발달 및 정서장애 아동으로 의심되는 아동
- 사업내용 : 종합심리검사, 놀이치료, 언어치료, 미술치료 등
- 지원액 : 1인당 월 135,000원 (신청 익월부터 1년)
- 공급기관 : 가족사랑 서울정신과의원 등 6개 기관
- 예산배정 및 예탁금 현황 : 161,326천원
- 이용자수 : 516명 (08. 2~ 6월까지 누계)

### □ 향후 추진계획

- 2008년 예산(국비)이 일부 삭감됨에 따라 신규 접수가 중지되었으나 예산 배정으로 8월부터 신규접수 예정
- 서비스 수요자를 대상으로 바우처 신청 및 서비스 이용 안내에 대한 홍보

### 3 주민생활 서비스 발굴 및 연계

#### □ 사업개요

- 민관·공공 부문간 사회복지 네트워크 구축 및 복지자원 관리
- 주민생활지원서비스 제공자 발굴·연계
- 새로운 기부 문화 정착을 위한 사업 개발 및 연계

#### □ 추진실적

- 민관협력을 통한 주민생활 서비스 연계 사업 추진
  - 기초수급자 가정 노후전기시설 정비사업 : 기초수급자 105가구 지원
  - 롯데삼강, LG전자와 함께하는 도시락 지원사업 : 매월 100만원 지원  
· 독거노인 원스톱 지원센터와 연계, 독거어르신 2,400명 지원
- 지역자원 발굴 통한 후원 연계 사업 추진 : 23건 1억5천만원
  - 경륜운영본부 당산지점 이웃돕기 연계 : 1,400만원
  - 농협당산지점 장학금 지원 : 700만원
- 지역사회공헌 WIN·WIN전략보고회 개최 ('08.1월)
  - 기업체 지역사회공헌 성과 보고 및 공로 격려 및 감사패 수여
  - 지역 사회공헌 활동 방향 및 체계적·유기적 파트너십 방안 제시

#### □ 향후 추진계획

- 지역주민의 욕구에 부응하는 주민생활 서비스 제공이 되도록 체계적이고 조직적인 지역사회 자원의 개발과 관리
- 지역사회자원을 수요자에게 효율적으로 배분할 수 있도록 연계



## 4 민·관협력체계 활성화 추진

### □ 사업개요

- 민간과 공공 분야의 주민생활 지원 서비스 제공자 등을 폭넓게 발굴·연계하여 풍부한 서비스 contents를 확보
- 지역내 관련 기관·단체·민간 조직 간의 유기적인 협조 관계를 형성하여 주민에게 맞춤형 통합서비스를 제공

### □ 추진실적

- 민간과 공공의 8대 분야를 포괄하는 실무분과 운영
  - 민·관협력 간사 채용 1명(5월), 설명회 및 워크숍을 통해 민·관 협력 관계 형성 : 총 7회, 맞춤형 통합서비스 연계 처리 : 총 120건
- 실무분과별 주요 추진 사업
  - 주거·자활·고용분과 (5회)
    - 주거복지서비스 모음집 발간 및 주거복지실태조사 및 주거복지센터설립추진
  - 노인분과 (4회)
    - 독거노인 서비스 중복 및 누락 조정(35건)
    - 빨래방지원사업 사회복지협의회와 연계추진
    - 노인장기요양보험 시행에 따른 분과 교육사업(6.19)
  - 보육·아동·청소년분과 (10회)
    - 사회복지공동모금회와 협약으로 아동청소년분야 집중 투자를 위한 커뮤니티 임팩트 사업추진, 지역내 방과후 교실 실태조사 실시(1월)
  - 장애인분과 (7회)
    - 장애인관련 바우처 사업(아동발달검사 치료지원서비스) 및 개발지속추진
    - 기업자원개발을 위한 장애인관련 리후렛 제작 배부(2,000부)
    - 장애인차별금지법 시행에 따른 시설 실무자교육실시(7.4)

### □ 향후 추진계획

- 민민협의체와 실무분과 연대를 통한 민관협의체 구성
- 민·관 협력을 위한 통합정보시스템을 구축 네트워크화하여 긴밀한 공조체계 유지강화
- 실무분과를 중심으로 교육, 워크숍, 사례관리지원 등을 통한 실질적 지원

## 5 따뜻한 겨울보내기 사업

### □ 사업개요

- 사회복지공동모금회와 연계하여 민간 공동협력 사업으로 추진
- 연말연시 이웃돕기 사업 중점 추진 : 매년 12월~2월(3개월)
- 지역주민들의 적극적인 참여를 통한 모금 활동 확산
- 지역케이블방송과 연계하여 특별모금 방송 진행

### □ 추진실적

- 사업근거 : 사회복지공동모금회법 제18조 (기부금품의 모집)
- 추진기간 : 2007 .12. 1 ~ 2008. 2. 28 (3개월)
- 모금참여 : 일반주민, 각급사회단체, 종교단체, 기업체, 구·동 공무원 등
- 모금현황
  - 총계 : 895,797천원(성금 438,422 성품457,375 )
  - ※ 목표 750백만원 대비 119% 달성
- 지원실적 : 저소득 주민 5,253건 788,010천원
  - 성 금 : 1,103건 330,635천원
  - 성 품 : 4,150건 457,375천원

### □ 향후 추진계획

- 지원계획 : 각 동주민센터에서 대상자 발굴 추천의뢰자에게 지원  
(잔여금액 86,410천원 범위내)
- 모금계획 : 2009년 모금 목표 900백만원('08.12.1~'09.2.28)
- 지속적인 후원자 관리 및 홍보활동을 통한 활성화 도모

## 6 커뮤니티 임팩트 사업

### □ 사업개요

- 추진기간 : 2007 ~ 2010(4개년간)
- 따뜻한 겨울보내기 사업 등으로 모금된 금액 중 일부 기금조성
- 복지분야 현안사업(아동,청소년교육,문화분야)선정 집중 지원
- 민·관 네트워크를 통한 방과 후 교실 통합서비스 체계 마련

### □ 추진실적

- 사회복지공동모금회와 협약 체결('07.3월)
- 사업 추진을 위한 컨소시엄 구성('08.1월)
  - 거점기관 : 영등포종합사회복지관
  - 참여기관 : 복지관2개소, 지역아동센터 6개소, 아동보호전문기관, 문래청소년수련관
- 지역사회복지협의체 심의를 통한 세부사업 선정('08.3.18)
  - 든든한 마을, 따뜻한 가정, 건강한 아동을 위한 사업
  - 아동지원체계 마련을 위한 취약지역 신규센터 운영
  - 아동, 청소년 통합서비스 지원을 위한 네트워크 구축
- 1차년도 세부사업계획 수립·시행을 위한 추진과정
  - 대표, 실무협의체 4회, 실무분과 13회
  - 컨소시엄 참여기관 워크숍 개최 : '08.6.27
  - TF팀 구성 운영 : 매주 1회

### □ 향후 추진계획

- 실무자 역량강화를 위한 교육 실시(8월중)
- 1차년도 세부사업계획서 작성 및 심사(8월중)
- 컨소시엄 기관 및 단체간의 협약식 개최(9월중)
- 컨소시엄 기관별 사업 추진(9월중)

## 저소득층 주거지원 강화

### 7 저소득층 전세자금 융자 지원

#### □ 사업개요

- 추진시기 : 연중
- 지원대상
  - 전세보증금 7,000만원 이하의 세입자
  - 신청일 현재 서울시에 주민등록이 되어 있고 부양가족이 있는 만 20세 이상의 무주택 세대주
  - 1개월 이내 결혼 예정자
  - 세대주로 등록되어 1년 이상 경과한 자로 만35세 이상인 자
- 융자금 이율 : 보증금의 70%범위 내 연리 2%
- 상환기간 및 방법 : 15년 원리금 균등분할 또는 혼합 상환

#### □ 추진실적

- 지원 현황
  - 융자신청 : 241세대
  - 융자지원 : 230세대 3,951백만원
  - 미융자 사유 : 11세대 부동산 및 자동차 소유로 제외
  - 상환 연기신청 : 176세대 2,634백만원

#### □ 향후 추진계획

- 신청 대상자의 자격심사를 철저히 하여 공정성을 기하고
- 많은 어려운 구민이 혜택을 받을 수 있도록 적극적으로 홍보

주민의 소득수준 향상과 생계자금이 부족한 주민에게 주민소득 지원 및 생활안정을 지원하여 자립의 기틀이 되도록 융자금지원에 만전을 기하고자 함

## □ 사업개요

- 추진시기 : 연4회(매분기1회)
  - 매분기 2월, 4월, 7월, 10월중 신청접수
- 지원대상
  - 영등포구 관내 1년이상 계속 거주하는 세대주 또는 배우자로서
  - 주민소득지원금 : 영등포구 관내에 소재한 사업자
  - 생활안정자금 : 학자금 및 의료비 등의 발생으로 생활안정 자금이 필요한 자
- 지원방법
  - 주민소득지원금 : 4,000만원이하, 생활안정자금 2,000만원이하
- 상환기간 및 이율 : 2년 거치 2년 균등분할상환 (연리 3%)

## □ 추진실적

- 지원신청 현황 : 7가구 220백만원
- 지원 현황 : 4가구 130백만원

## □ 예산액 및 집행액

- 예산액 : 1,374백만원
- 집행액 : 130백만원

## □ 향후 추진계획 등

- 주민소득자금 지원으로 자립기반 구축 지원
- 고소득·고부가가치 소득원을 개발 소득증대 지원
- 생계곤란자중 자립의욕이 있는 자등 중점 지원

## □ 사업개요

- 추진시기 : 연중 계속
- 지원대상 : 무주택 세대주로서
  - ① 국민기초생활보장법에 의한 수급권자, 차상위계층(전세,매입임대)
  - ② 국가유공자 ③ 일군위안부 ④ 한부모가족 ⑤ 북한이탈주민,
  - ⑥ 장애인 ⑦ 65세 이상 직계존속부양자 ⑧ 시·도지사가 인정하는 자
  - ⑨ 청약저축가입 자
- ※ 입주자 선정시 우선순위 : ①~⑦, ⑧, ⑨ 순
- 전세임대 : 전세금 7,000만원 이내 주택을 주택공사와 SH공사에서  
기존주택을 전세한 뒤 이를 다시 입주대상자(저소득가구)에게  
저렴하게 임대하는 방식
- 매입임대 : 다가구기존주택을 주택공사와 SH공사에서 매입하여  
(저소득가구)에게 저렴하게 임대하는 방식
- ※ 입주자 부담액은 전체보증금의 5%이며,월임대료는 연 2%의 해당금액
- 영구임대 : 주택공사와 SH공사 등 정부로부터 재정을 지원받아 건설한  
소형임대주택을 50년 이상 임대하는 방식

## □ 추진실적

- 접수 및 선정현황
  - 영구임대 : 접수(503가구)선정(28가구)
  - 전세임대 : 접수(413가구)선정(53가구)
  - 매입임대 : 접수(139가구)선정( 5가구)

## □ 향후 추진계획

- 신청자중 접수 미달로 입주가 되지 않은 세대 사후관리
- 선정 요구가 있을시 동사무소를 통한 재조사로 누락방지

## □ 조사방향

- 조사의 전문화 및 대상자 선정의 객관성, 공정성, 신속성 제고
- 동의 조사업무 부담의 완화로 복지업무의 효율성 제고
- 결정관련 사례검토회의를 통한 대상자 선정의 통일적 기준확립

## □ 조사개요

- 조사대상 : 국민기초수급자, 한부모가족, 차상위(의료, 자활, 장애), 교정시설출소예정자, 희귀난치성질환자
- 조사기간 : 년 중
- 조사방법: 접수및상담(구·동)⇒자산조사⇒방문조사⇒결정통보
- 복지대상자 현황 ('08. 6.30현재)

계		기초수급자		한부모가족		차상위계층 (의료, 자활, 장애)		희귀난치성 질환자	
가구	인원	가구	인원	가구	인원	가구	인원	가구	인원
7,286	11,061	5,313	8,229	514	1,299	1,321	1,395	138	138

## ○ 신규복지급여 신청자 조사실적

('08.1.1~6.30현재)

총신청 (세대)	책 정						조사중	법적불가
	계	기초 수급자	한부모 가족	차상위계층 (의료, 자활, 장애)	희귀난치성 질환자	교정시설 출소예정자		
1,309	848	528	92	183	28	17	59	402

※ 1일평균조사세대 : 10~12세대

## ○ 사례검토회의 운영

- 구 복지조사팀 사례회의 운영(주1회): 총 24회
- 구·동간 사례회의 운영 (분기1회) : 총 2회
- 구·민간기관간 사례회의 운영(반기1회) : 총 1회

\* 년1회 사례회의 관련 책자 발간 (300부)

## ○ 주민생활지원 상담실 운영

- 근무자: 1명(요일별 근무자 지정)
- 운영내용: 전화상담 및 내방민원인 상담, 복지급여신청접수 등

\* 1일평균 30건('08.1.1 ~ 6.30현재 4,200건)

## 자원봉사 확대 및 역량강화

### 11 자원봉사 활동의 정착화

#### □ 추진방향

- 봉사활동의 생활권 단위 파급확산을 위한 네트워크 조직 활성화
- 지역여건에 맞는 다양한 수요처 발굴 및 봉사활동 전개
- 각급 단체별 상호 연계활동 프로그램 개발·보급 지역공동체 구현

#### □ 추진실적

- 자원봉사 캠프 활성화 및 상담가 역량강화 등 : 20회 507명
- 자원봉사 수요처 관리자 교육 및 일감찾기 프로그램 운영 : 15회 161명
- 자원봉사자 상해보험 가입 : 5 회 11,412 명 13,373천원
- 여의도 봄꽃축제 자원봉사활동 : 1회 1,931명(4월)
- 농촌돕기 자원봉사활동 : 1회 167명(4월25일)
- 청소년 자원봉사 프로그램 운영 (놀토 및 겨울방학중) : 11 회 345 명
- 태안 원유유출사고현장 피해복구 봉사활동 : 2회 180명

#### □ 향후 추진계획

- 자원봉사캠프운영 활성화(간담회,전문교육 등) : 10회 250명
- 자원봉사캠프 활동지원강화 : 카메라 22대, 旗 지원 26개 (7월중)
- 자원봉사 일감개발 및 소식지 발간
  - 자원봉사수요처 탐방 프로그램 운영 : 10회 100명
  - 자원봉사수요처 안내 맵 제작 : 1회 2,000부
  - 자원봉사소식지 발간 및 E-Newsletter : 7회
- 수요자 맞춤형 봉사일감 개발 운영
  - 청소년 자원봉사프로그램 운영(놀토,여름방학) : 11회 400명
  - 장애인세상밖으로의 도전 프로그램 운영 : 1회90명
  - 농촌일손돕기 자원봉사활동 전개 : 1회 220명(8월중)



## 2 자원봉사 내실화

### □ 추진방향

- 민관 파트너십을 통한 지역 현안위주 봉사활동 과제 발굴·보급
- 가치실현 중심의 봉사활동을 전개, 봉사정신의 극대화

### □ 추진실적

#### ○ 자원봉사 참여증진을 위한 체계 확립

- 신규 자원봉사자 등록 추진 : '08년 신규등록 4,470명(누계28,000명)
- 민·관 파트너십 기업 봉사단 협약체결 : 상반기 6개 기업 (총 28개 기업)
- 1사 1동 자원봉사 결연 추진 : 상반기 1 개동 (총 17개동)
- 우수시책 및 우수봉사단체(기업) 등에 대한 홍보 강화
  - 자원봉사 포털시스템 및 이메일 홍보 : 매월 3,000명 이메일 발송

#### ○ 자원봉사교육 상설화로 자원봉사자 역량 강화

- 각 캠프 및 기업대상 출장교육 추진 : 13회(캠프10회/기업3회)
- 분야별 전문교육 과정 개설 운영 : 6개 과정
  - 우리춤체조, 풍선아트, 선물포장, 구연동화, 수화교실, 웃음치료

- 소요예산 : 59,283천원

### □ 향후추진계획

- 신규 자원봉사자 등록추진 : 2,000명 신규등록 (누계30,000명)
- 민·관 파트너십 기업봉사단 협약 : 4개 기업
- 1사 1동 자원봉사 결연 추진 : 5 개동 자원봉사 결연
- 자원봉사교육 상설화로 자원봉사자 역량강화
  - 자원봉사대학 운영 : 1회 500명
  - 온라인 전문교육강좌 개설운영 : 8월부터 시행
  - 동연합회 및 캠프 순회교육 : 16회 500명

## 선진화된 고용서비스 제공 주민생활안정

### 13 취업정보센터 활성화

#### □ 사업개요

- 추진기간 : 연 중
- 사업목적 : 경제적 어려움을 겪고 있는 주민에게 공공근로사업 등 일자리 제공과 취업 능력을 제고하여 주민생활안정을 도모 하고자 함.

#### □ 추진실적

- 일자리 찾아주기 『채용박람회』 개최
  - 일 시 : 4.11(금) 14:00~17:00
  - 장 소 : 영등포구문화예술회관
  - 추 진 : 장애인고용촉진공단 남부지사 공동 주관
  - 내 용 : 구직장애인을 대상으로 장애인 구인사업체를 발굴하여 취업기회 제공
  - 결 과 : 2,000여명 참가, 1차 면접 통과자 438명, 최종 취업 34명
- 취업정보센터 활성화
  - 구직자 맞춤형 취업상담 및 취업정보 제공 후 취업 시까지 지속적인 관리
  - 운영실적
    - 구 직 자 : 구직등록 1,510명, 알선 4,550명, 취업 622명
    - 구인업체 : 460개업체 등록, 1,044명 구인
- 취업대비교실 운영
  - 일 시 : 매월 넷째주 화요일 14:00~16:00
  - 대 상 : 취업을 희망하는 구직자
  - 참여인원 : 149명 신청, 94명 참여
- 공공근로사업
  - 참여인원 : 총 287명 참여(1단계 141명, 2단계 146명)
  - 대상사업 : 정보화사업, 공공생산성사업, 공공서비스사업, 환경정화사업

#### □ 향후 추진계획

- 구직을 위한 전문화 교육 기회 제공방안 모색
- 안정적인 고용창출과 연계될 수 있는 방안 마련