

제138회 구의회 임시회

'08. 7. 14 ~ 7. 22

2008년도

---

# 주요업무 추진현황



## 치수방재과

# 순 서

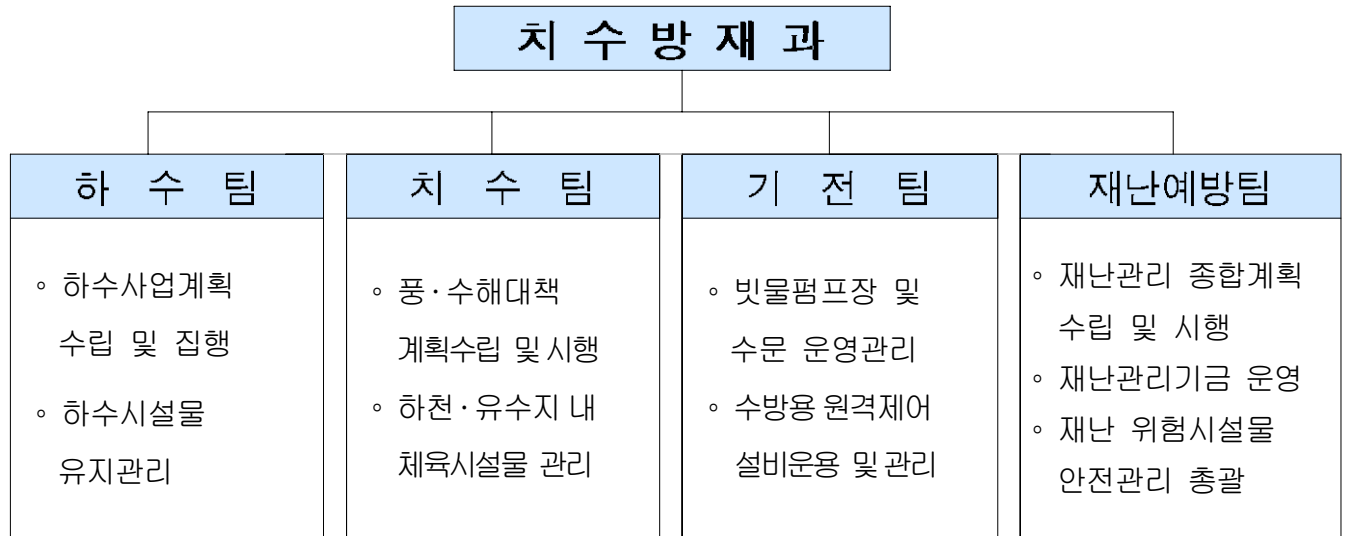
- **일 반 현 황** ..... 1
- **정책목표와 방향** ..... 5
- **주요업무 추진실적 및 계획** ..... 6

# I. 일반 현황

## 1 인 력

구 분	계	일 반 직						기 능 직				
		4급	5급	6급	7급	8급	9급	6급	7급	8급	9급	10급
정 원	40	-	1	4	6	7	4	5	2	5	3	3
현 원	41	-	1	4	10	5	3	4	2	11	1	0
과부족	1	-	0	0	4	-2	-1	-1	0	6	-2	-3

## 2 조 직



## 3 주요시설 및 장비

### ▣ 시설물 현황 (총괄)

구 분	빗물펌프장	간이펌프장	수 문	원격감시시설	하수관거	하 천
시설개요	8 개소	6 개소	20개소	27 개소	453,427m	4 개소

□ 빗물펌프장 ----- 8개소, 펌프 51대

위 치	빗물펌프장명	펌프용량 (HP×대)	유역면적 (km <sup>2</sup> )	배수능력 (m <sup>3</sup> /min)	비 고
계	8 개소	29,000HP (51대)	11.855	10,950	
한 강	신 길	430×5대, 620×2대	1.210	1,274	
	영 등 포	800 × 3대	0.806	885	
안양천	양 평 1	630 × 12대	3.384	2,424	
	양 평 2	900×3대, 250×1대	0.706	1,089	
도림천	문 래	900×4대, 250×1대	2.086	1,435	
	대림 3 동	550×7대, 500×3대	1.972	2,206	
	대림 2 동	250 × 3대	0.187	336	
대방천	도림 2 동	500×4대, 250×3대	1.504	1,301	

□ 간이펌프장 ----- 6개소, 펌프 14대

구분 연번	간이펌프장명	설치 년도	유역 면적 (ha)	물리 면적 (ha)	펌프용량 (HP×대)	계약 전력 (Kw)	배수량 (m <sup>3</sup> /min)	계획 홍수위 (m)	수계
계	6 개소		17.48	2.42	400HP (14대)	351	115.3		
1	신길(신길1동 7)	2000	2.5	0.35	15×2	31	5.0	14.0	한 강
2	강변4호 (당산2동6가374)	1999	2.72	0.38	25×2	38	9.0	14.0	“
3	대 방 천1 (대림3동 670)	1991	4.36	0.61	40×2	83	30.0	13.5	대방천
4	대 방 천2 (신길5동404-4)	2001	0.27	0.03	10×2	21	2.8	13.5	“
5	대 방 천3 (신길5동404-7)	1991	5.45	0.85	60×2 20×2	136	49.0	13.5	“
6	대 방 천4 (신길5동417-63)	2003 1991	2.18	0.30	40×1 20×1	42	19.5	13.5	“

□ 수 문 ----- 20개소 / 55문

수 문 명	한 강 (7/21)							안양천(2/10)		
	여의도 (6)	여의도 육갑문 (2)	신 길 (4)	영등포 (3)	강변4 (2)	강 변 육갑문 (2)	당 산 육갑문 (2)	양평1 (4)	양평2 (6)	
개폐시기 (E·L,m)	12.20	11.39	8.00	5.50	7.30	7.30	7.30	5.40	4.30	
도 립 천 (9/20)									대방천(2/4)	
문 래 (6)	대림2동 (2)	대림1 (1)	대림2 (1)	대림3 (1)	대림4 (1)	대림5 (1)	대림6 (1)	대림3동 (6)	도림2동 (3)	대 방 (1)
6.00	10.60	9.80	8.23	9.33	7.86	8.22	6.59	7.60	8.50	8.00

□ 원격감시시설

시 설 명	개 소	설 치 장 소	비 고
계	27 개소		
영상감시제어시스템	8 개소	빗물펌프장 8개소	
원격감시제어시스템	8 개소	빗물펌프장 8개소	
지역강우량수신시스템	7 개소	구청(1), 도림2동빗물펌프장(1), 동사무소(5) (양평2, 문래2, 대림1, 신길2, 여의도)	
하수관거 수위계	4 개소	양평2동, 문래2동, 영등포2동, 대림2동	

□ 하수도 시설

구 분	단위	연 장	비 고
하 수 관 거	계	m	453,427
	차집관거	m	8,840 ※ 서남물재생센터 관리
	암 거	m	60,676 간선도로 : 21,105m, 지선도로 : 39,517m
	원 형 관	m	381,689
	U형 측구	m	2,222
맨홀 및 빗물받이	개소	30,431	맨홀:8,817개소, 빗물받이:21,238개소, 횡단하수거:376개소

□ 하천현황

구 분	한 강	안 양 천	도 립 천	대 방 천	비 고
폭 원	1,100m	300m	120~180m	30~50m	
연 장	5.40km	4.80km	4.04km	2.70km	

## 4

## 예산 현황

## ■ 예산 현황

(단위 :천원)

사 업 명	예 산 액	집 행 액	집 행 율
계	5,199,641	1,440,885	27.7%
안전관리 및 재난복구 대응능력 향상	79,940	10,969	14%
예방위주의 수방대책 확립	1,536,858	779,175	51%
하수시설물개량 및 보수보강	1,395,456	75,936	0.54%
하천 및 우수지의 효율적 운영	983,954	83,219	8.5%
수방시설 가동상태 상시유지	731,715	284,423	39%
인력운영비	261,053	116,561	45%
기본경비	210,665	90,602	43%

## Ⅱ. 정책목표와 방향

---

목 표

재난  
걱정없는  
영등포 건설



방 향

재난 대응체계 확립으로 안전한 도시관리

하수시설물 확충 및 효율적 관리

### Ⅲ. 주요업무 추진실적 및 계획

#### 예방위주의 수방대책 확립

##### 1 풍수해 사전 준비대책

최근 급변하는 기상이변에 효율적으로 대처하고 지역주민이 스스로 사전 대비할 수 있도록 홍보에 역점을 두어 우기 전 수방대책 사전 준비로 자연재해 걱정 없는 영등포 건설을 도모코자 함

- 사업목표 : 풍수해 사전준비 대책 추진, 주민홍보시스템 강화
- 추진방향
  - 수방시설물 사전점검·정비
  - 수방자재 확보 및 저지대 침수지역 모래주머니 배치
  - 주민 자발적 침수피해 예방지원
  - 대 시민 홍보시스템 강화
- 세부 추진계획
  - 수방시설물 점검 : 제작사, 자체 정비점검 등
  - 하수도 준설시행 : 우기 전 연간목표량의 60%준설(빗물받이 1회 이상)
  - 수방자재 확보 : 모래주머니 50,000매 등
  - 침수방지 예방사업 추진 : 역류방지기 및 자동펌프 설치지원
  - 노후·불량하수도 개량 정비 및 수방시설물(펌프장, 수문 등)기능 강화
  - 대 시민 홍보시스템 강화 : 수방교육 및 홍보 캠페인 실시  
배수펌프 및 강변육감문 개폐 시운전 실시
  - 사전 수해대비 자동음성동보시스템 시행(15,000세대)



## 2

## 우수유출 저감시설 설치사업

### □ 사업개요

- 위 치 : 대림1동 862-4번지 일대(대림어린이공원 내)
- 사업규모
  - 저 류 조 : Q-2,447m<sup>3</sup> (15.1 × 51.9 × 3.2m)
  - 유입관로 : D-1,000mm (L-92m)
- 사업기간 : '07. 5 ~ '09. 5
- 총사업비 : 1,600백만원(시 재난관리기금)

### □ 추진실적

- '07. 6.20 ~ 11.30 : 실시설계용역 시행
- '07.12.13 : 도시계획 위원회 심의(원안가결)
- '08.01.31 : 서울시 계약심사 완료

### □ 향후 추진계획

- '08. 8 : 공사발주
- '09. 5 : 공사완료 예정

※ 위 치 도 : 별첨

# 위 치 도

▶ 공 사 명 : 우수유출 저감시설 설치공사

<p>위치도</p>	
<p>평면도 단면도</p>	
<p>현황사진</p>	

### 3 수방시설물 안전관리 강화

#### □ 사업개요

(단위 : 백만원)

사업명 및 사업내용	사업비	예산구분	비 고
계 : 5건	74		
○ 수문 정밀점검 및 정밀안전진단용역 - 안전진단 : 신길, 영등포, 양평2배수문 - 정밀점검 : 대림1-6호 수문	52	구기금	수문 9개소
○ 제작사 점검 - 빗물펌프장 모터펌프 등 수방시설물	2	구비	펌프장 8개소
○ 전기안전공사 점검 - 양평1 빗물펌프장 외 6개소 수배전 설비	20	구비	
○ 시·구 합동점검 - 수방시설물 전반	-	비예산	펌프장 8개소
○ 시운전 자체점검 - 모터펌프 및 수문 등 시운전	-	비예산	펌프장 8개소

#### □ 추진실적(완료)

- 수문 안전진단 : 신길, 영등포, 양평2배수문(3개소)
- 수문 정밀점검 : 대림1~6호 수문(6개소)
- 전기안전공사 점검 : 빗물펌프장 수배전 설비
- 제작사 점검 : 빗물펌프장 모터펌프 등 수방시설물

## 수방시설 가동상태 상시 유지

### 4 빗물펌프장 기전시설 개량

#### □ 사업개요

(단위 : 백만원)

사업명 및 사업내용	사업비	예산구분	비고
계 : 5건	829		
○ 빗물펌프장 노후밸브개량 - 전동밸브·신축관 1500mm 3개 교체 - 체크밸브 1000mm 철거 - 플랩밸브 1000mm 설치	178	시기금	영등포, 문래
○ 빗물펌프장 모타펌프 보수공사 - 모터펌프16대 수리(양평1펌프 12대, 도림2펌프 4대)	43	구비	양평, 도림2
○ 강변육갑문 개량 실시설계 용역	11	시기금	
○ 간이 펌프 증설공사 - 대방천4 간이펌프장 수중펌프 교체 (20HP,40HP → 40HP×2대)	97	구비	대방천4
○ 노후 모터펌프 개량 - 모터펌프900HP→960HP 교체, - 1500mm 전동밸브 3개, 신축관 1개 교체	500	구비	양평2

#### □ 추진실적

- 전동밸브 및 신축관(1500mm) 3개 교체
- 모터펌프 16개 수리(양평1펌프장 12대, 도림2펌프장 4대)

#### □ 향후 추진계획

- 노후 모터펌프 개량(양평2, 공사기간 : 6.23 ~12.30)
  - 모터펌프900HP 교체, 전동밸브 3개, 신축관 1개 교체
- 강변육갑문 개량 (공사기간 : 10.15 ~ 12.30)
  - 5.5 × 5m 1련
- 간이펌프 증설공사(대방천4, 공사기간 : 3.17 ~ 11.30)
  - 수중펌프 교체(20HP, 40HP → 40HP×2대)

## 5

# 신길 빗물펌프장 증설공사

### □ 사업개요

- 위 치 : 신길1동 53번지
- 사업규모
  - 펌프증설 620HP×2대
  - 기존펌프 개량 350HP×5대 → 430HP×5대
  - 토출관 개량 ■2.3×2.3m(L=128.5m)
- 사업기간 : '06. 12. ~ '08. 6.
- 총사업비 : 7,747백만원('06년 2,807백만원, '07년 4,940백만원)

### □ 추진실적

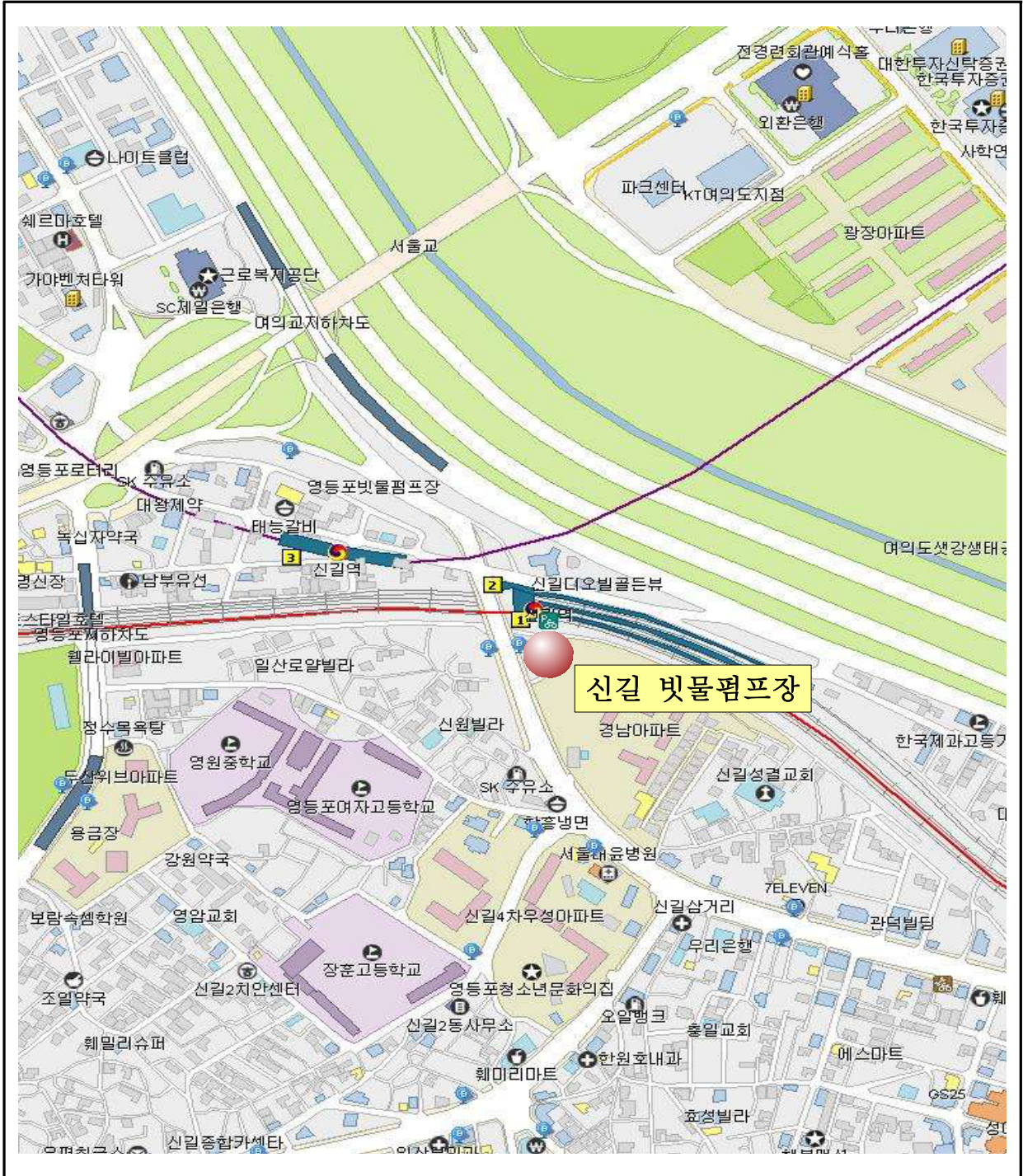
- '06.03.~ 10. : 기본 및 실시설계용역 시행
- '06.11.20 : 공사발주
- '07.04 ~ '08.03 : 노후펌프 개량공사 완료
- '07.07 ~ '08.02 : 기존 토출관 개량공사 완료
- '08.06 : 공사준공

### □ 효 과

- 기상이변과 집중호우에 대비한 수방시설능력 향상으로 수해로부터 구민의 생명과 재산 보호
  - 수방시설능력 : 설계 강우빈도 10년 → 30년으로 상향

# 위 치 도

▶ 공 사 명 : 신길 빗물펌프장 증설공사



## 6 기상이변 대비 수방시설 능력 향상

### □ 목 적

- 기상이변과 집중호우에 대비한 수방시설능력 향상
  - 수방시설능력 : 설계 강우빈도 10년 → 30년으로 상향

### □ 사업개요

- 위 치 : 양평1빗물펌프장(양평동 3가 57번지)  
도림2동 빗물펌프장(도림2동 254번지)

#### ○ 사업규모

구 분	사 업 내 용	사 업 비 (백만원)	비 고 (현 황)
계	2개소	16,621	
양평1 빗물펌프장	펌프용량 증대 (2,424m <sup>3</sup> → 4,080m <sup>3</sup> )	8,057	630HP×12대
도림2동 빗물펌프장	펌프용량 증대 (1,301m <sup>3</sup> → 1,745m <sup>3</sup> )	8,564	500HP×4대 250HP×3대

- 사업기간 : '07. 12 ~ '09. 12
- 총사업비 : 16,621백만원(시비)

### □ 추진실적

- '07. 12 : 기본 및 실시설계용역 발주
- '07. 12 ~ '08. 7 : 기본 및 실시설계용역 추진 중

### □ 향후 추진계획

- '08. 7 ~ 8 : 계약심사 및 공사발주
- '08. 9 ~ '09. 12 : 공사시행

# 위 치 도

▶ 기상이변 대비 수방시설 능력 향상 (양평1,도림2동 빗물펌프장 증설공사)





# 재난관리체계의 확립

## 7 재난 및 안전관리 종합대책

### □ 사업개요

- 안전관리체계 구축 및 주민홍보 강화
- 특정관리 대상시설물 지정·관리 철저
- 계절별 재난취약시설 안전점검 강화 및 캠페인 실시

### □ 추진실적

- 안전관리체계 구축 및 주민홍보 강화
  - 2008년 안전관리계획 발간 : 100부
- 특정관리대상시설 지정·관리

총 계	중점관리대상 시설(개소)				재난위험 시설(개소)		
	소계	A	B	C	소계	D	E
1,013	983	275	555	153	30	28	2

- 설 명절연휴 안전하게 보내기 캠페인 실시 : 1회
- 매월 안전점검의 날 행사 홍보 캠페인 실시 : 6회
- 계절별 재난취약시설 안전점검 실시 : 6회

### □ 향후 추진계획

- 재난대비 주민행동매뉴얼 및 재난현장조치 매뉴얼 발간
- 추석 명절연휴 안전하게 보내기 캠페인 실시
- 매월 안전점검의 날 행사 및 시설물 안전점검
- 계절별 재난취약시설 안전점검 실시

## 8 사전재해예방 및 재난관리기금 운영

### □ 사업개요

- '08. 재난관리기금 운영계획

(단위 : 천원)

구 분	2007년말 현 재 액	2008년도 조성계획			2008년말 현 재 액	비고
		수 입	지 출	증·감		
재난관리기금	2,504,832	213,799	173,550	40,249	2,545,081	

- 서울시 재난관리기금 운영 내실화
- 사전재해영향성 검토 운영 및 사전심의 강화
  - 대상사업 : 국토계획 및 이용에 관한 법령 등 74개 법령 95개 사업
  - 검토사항 : 배수처리계획도, 침수흔적도, 사면경사현황도 등

### □ 추진실적

- 재난관리기금 세입·세출현황
  - 세입내역 : 160,791천원
    - 2008년 기금 전출금 : 101,082천원
    - 예치금 이자수입 : 59,709천원
  - 세출내역 : 9,264천원
    - 역류방지시설 설치 사업비 : 4,565천원
    - 재난관리시스템 운영 GSI서버 구매 : 4,699천원
- 사전재해영향성 검토 운영 홍보
  - 사전재해영향성 검토 대상사업 및 협의 절차 홍보 : 2회

### □ 향후 추진계획

- 구 재난관리기금 사업추진
  - 지하주택 침수 방지사업 및 수문 안전진단 사업
- 사전재해영향성 검토 대상사업 홍보

## 하수시설 개량 및 보수보강

### 9 노후·불량 하수관거 개량

#### □ 사업개요

(단위 : 백만원)

사 업 명	규 모	사업비	비 고
계 : 8 건	총 연 장 : 7,091m	9,786	
당산동5가 45번지 외 1개소	D600~D1350mm, 742m	1,058	시 비
양평동 양남사거리 일대	D1500mm, 300m	828	
당산동 동부센트레빌 주변	D600~1500mm, 837m	1,380	
당산동 영등포유통센타 앞 외 2개소	D450mm ~■1.5×1.5m, 603m	1,113	
당산동2가 4 ~ 양남사거리간	■1.8×1.5m, 413m	1,104	
영등포소방서 주변 외 2개소	D450~900mm, 2100m	1,303	
여의도동 13~23번지간	4@D800~■2.0×1.5m, 496m	1,700	
하수도시설물 보수 및 개량	D300~1200mm, 1600m	1,300	구 비

#### □ 추진실적

○ 총 7,091m 중 2,050m 완료(현공정 35%)

#### □ 향후 추진계획

○ '08. 12월 : 공사완료 예정

사업개요(시비)

사 업 명	규 모	사 업 비 (백만원)			비 고
		계	기 투 자	2008년	
계 : 2 건	L-11,970m A-22,510m <sup>2</sup>	7,600	4,400	3,200	
양평동 하수암거	L- 6,190m A-12,270m <sup>2</sup>	4,300	2,600 L- 3,990m A- 7,960m <sup>2</sup>	1,700 L- 2,200 m A- 4,310m <sup>2</sup>	
영등포·문래동 하수암거	L- 5,780m A-10,240m <sup>2</sup>	3,300	1,800 L- 4,110m A- 6,590m <sup>2</sup>	1,500 L- 1,670m A- 3,650m <sup>2</sup>	

※ '08년 보수계획 물량 : 3,870m 7,960m<sup>2</sup>

 추진실적

○ 암거보수 7,960m<sup>2</sup> 중 4,900m<sup>2</sup> 완료(현공정 65%)

 향후 추진계획

○ '08. 11월 : 공사완료 예정

※ 위 치 도 : 별첨

# 위 치 도

▶ 공 사 명 : 양평동, 영등포·문래동 하수암거 보수보강공사



## 하천 및 우수지의 효율적 운영

### 11 도림천 하천정비 사업

#### □ 사업개요

- 위 치 : 하천정비 L=4.28km(지방2급 하천)  
안양천 합류부 ~ 구로디지털단지역
- 사업규모 :
  - 1) 제방보축 : L=307.7m (H=0.3~2.0m)
  - 2) 공간정비 : 저수호안 L=4.0km, 쉼터 3개소  
자전거도로 및 산책로 L=2,788m  
진입로 2개소, 기타시설 1식(체육시설 등)
- 사업기간 : '04. 4 ~ '09. 12
- 총사업비 : 8,012백만원(시비 50%, 구비 50%)

#### □ 추진실적

- '04. 4 ~ '05. 8 : 안양천 외 17개 하천정비 기본설계용역(서울시)
- '06.12 ~ '07.10 : 도림천 하천정비 실시설계용역(서울시)
- '08. 6 : 서울시 자치구 보조사업 지원기준 재조정  
(구비 : 시비 = 70% : 30% → 50% : 50%)

#### □ 향후 추진계획

- '08. 7 ~ 8 : 계약심사 및 공사발주
- '08. 9 ~ '09. 12 : 공사시행

※ 위 치 도 : 별첨

# 위 치 도

▶ 공 사 명 : 도림천 하천정비 사업



## □ 사업개요

- 위 치 : 도림2동, 대림3동, 신길
- 시설물 현황
  - 도림2동 : 조깅트랙 304m, 인라인트랙 297m, 농구장 1면, 배드민턴장 2면 등
  - 대림3동 : 조깅트랙 234m, 인라인트랙 209m, 농구장 2면, 배드민턴장 2면 등
  - 신길동 : 조깅트랙 142m, 배드민턴장 2면 등
- 사업규모
  - 1) 체육시설 정비(우레탄, 탄성바닥재) 5.4a
  - 2) 체육시설 청소용역 60회
- 사업기간 : '08. 3 ~ 12
- 총사업비 : 140백만원(구비)

## □ 추진실적

- '08. 1 ~ 3 : 공사발주 및 착공
- '08. 3 ~ 6 : 체육시설 정비(우레탄, 탄성바닥재) 5.4a  
체육시설 청소용역 7회



## □ 사업개요

- 위 치 : 양평동6가 99번지(한솔아파트 앞)
- 시설규모
  - 지하보도(폭 4m이상, 연장 180m)
- 사업기간 : '08. 10 ~ 2010. 12
- 총사업비 : 약 10,000백만원(시비)

## □ 추진실적

- '07.10 ~ 11 : 시의원(문병렬) 건의  
조은주 외 1,968인 서울시의회 청원  
신영애 외 1,209인 집단민원
- '07.11 : 청원 수용(서울시의회)
- '07.12.28 : 민원처리결과 통보(한강사업본부→영등포구)
- '08.04.16 : 시 투·융자사업심사분석 의뢰(영등포구→한강사업본부)
- '08.06.25 : 시 투·융자사업 실무심사  
(기본계획 및 사업추진방침 미 수립으로 반려)

## □ 향후 추진계획

- 기본계획 및 사업추진방침 수립 후 재 상정(한강사업본부) 예정

※ 위 치 도 : 별첨

# 양평동 한강시민공원 접근로 설치 (안)

