

제189회 구의회 제1차 정례회

2015. 7. 1. ~ 7. 14.

청림 명동포구

2015년 주요업무 보고



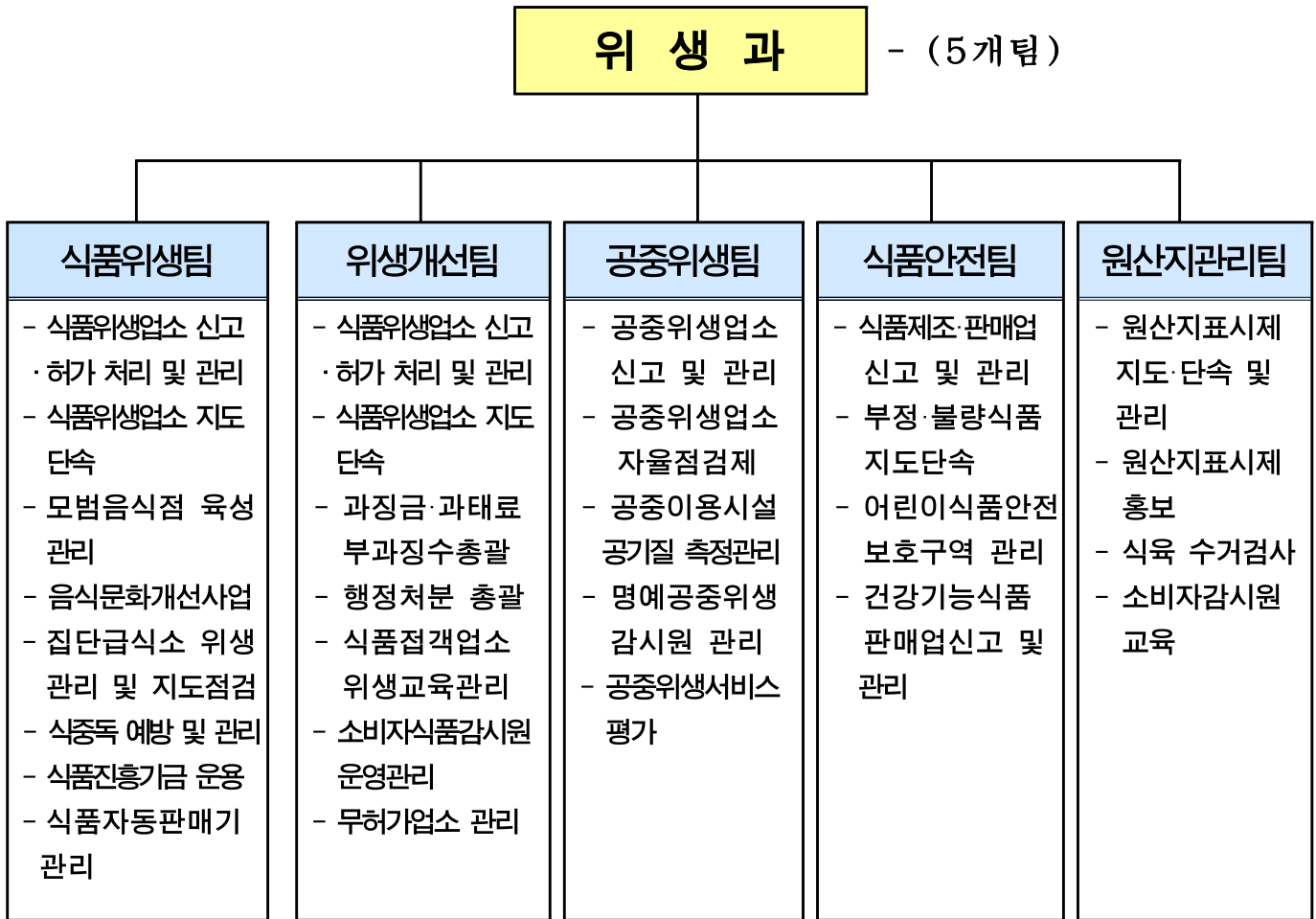
위 생 과

보고 순서

- I . 일 반 현 황 •••• 1
- II . 주요업무 추진 실적 •••• 3
- III . 중점사업 추진 실적 •••• 18

I. 일반 현황

1 조직



2 인 력 : 현원 21명/정원23명

| 구 분 | 계 | 일 반 직 | | | | | | 관 리 운 영 직 | | | | 별 정 직 · 임 기 제 | | | |
|-----|----|-------|----|----|----|----|----|-----------|----|----|----|---------------|----|----|----|
| | | 4급 | 5급 | 6급 | 7급 | 8급 | 9급 | 6급 | 7급 | 8급 | 9급 | 6급 | 7급 | 8급 | 9급 |
| 정 원 | 23 | | 1 | 5 | 6 | 6 | 5 | | | | | | | | |
| 현 원 | 21 | | 1 | 6 | 5 | 5 | 3 | | 1 | | | | | | |
| 과부족 | -2 | | 0 | 1 | -1 | -1 | -2 | | 1 | | | | | | |

3

주요시설 및 장비

□ 장비 현황

| 구분 | 명칭 | 현황 | 비고 |
|-------------------------|------------------|-------------|-------|
| 위생점검 주요장비 (9종55대) | 차량 | 마티즈(2005년식) | 식품안전팀 |
| | 갤럭시노트 | 9대 | 상동 |
| | 식품 등 유해물질 측정기 | 3대 | 상동 |
| | 미생물 배양기 | 1대 | 상동 |
| | 손씻기 뷰박스 | 20대 | 식품위생팀 |
| | ATP측정기 | 4대 | 상동 |
| | 적외선·디지털온도계 | 14대 | 상동 |
| | 차량용 냉장고 | 2대 | 상동 |
| | 실내공기질측정기 | 1대 | 공중위생팀 |

4

예산 현황

(단위 : 천원)

| 단위사업명 | | 예산액 | 집행액 | 집행율(%) |
|-------|---------------------|-----------|-----------|-----------------|
| 계 | | 1,958,775 | 1,326,919 | 68 |
| 구비 | 소계 | 183,755 | 68,344 | 37 |
| | 식품 및 공중위생업소 관리강화 | 62,166 | 19,733 | 32 |
| | 기본경비 | 121,187 | 48,210 | 40 |
| | 보전지출 | 402 | 401 | 100 |
| 기금 | 소계 | 1,775,020 | 1,258,575 | 71 |
| | 식품진흥기금 운영 | 611,632 | 208,575 | 34 |
| | 보전지출 | 1,163,388 | 1,050,000 | 90 (정기예금 예치) |

Ⅱ . 주요업무 추진 실적

| 연 번 | 사 업 명 | 쪽 |
|-----|------------------------------------|----|
| ① | 우수음식점 육성 · 관리 | 4 |
| ② | 식품진흥기금 운용 | 5 |
| ③ | 식품자동판매기 지도 · 점검 | 6 |
| ④ | 식중독예방 관리강화 | 7 |
| ⑤ | 음식문화 개선사업 | 9 |
| ⑥ | 식품접객업소 지도 · 점검 | 10 |
| ⑦ | 식품접객업소 자율적 관리 | 11 |
| ⑧ | 공중위생업소 지도 · 관리 | 12 |
| ⑨ | 공중위생업 수거검사 안전관리 | 13 |
| ⑩ | 안전한 식품제공을 위한 부정 · 불량식품 근절 대책 | 14 |
| ⑪ | 어린이 건강증진을 위한 식생활 안전관리 | 16 |
| ⑫ | 음식점 원산지 표시제 정착 추진 | 17 |

모범음식점 지정·관리 및 위생등급 우수음식점 집중 육성으로 보다 향상된 위생환경과 서비스를 제공함은 물론 선진 음식문화 정착에 기여하고자 함

□ 사업개요

- 기간 : 2015. 1월 ~12월
- 대상 : 모범음식점 및 위생등급평가제 참여음식점
- 주요추진사항 :
 - 모범업소 지정,관리 및 용자, 물품지원 등 인센티브 부여
 - 위생등급평가 우수음식점 육성 및 맛집책자 발간 등 홍보 철저

□ 추진실적

- 모범음식점 관리

| 구 분 | 목표 | 실 적 | 진도 (%) |
|--------------|-------|-------|--------|
| 모범음식점 물품 지원 | 177개소 | 177개소 | 100 |
| 모범음식점 신규 지정 | 2회 | 1회 | 50 |
| 모범음식점 정기 재지정 | 1회 | - | 시기 미도래 |
| 모범음식점 홍보 | 6회 | 3회 | 50 |

□ 향후계획

- 모범음식점 정기 재지정 심사 : 10월
- 모범음식점 신규 지정 신청 : 11월
- 2015 위생등급 평가(189개소) : 7월
- 「맛있는 영등포 Tastreet」 제작(2,000부) : 12월
- ※ 서울시 위생등급평가결과 우수음식점(AAA등급) 평가업소를 맛집으로 선정하여 책자 제작 및 홍보

□ 소요예산

(단위:천원)

| 예 산 액 | 집 행 액 | 집행율(%) |
|--------------------------|--------------------------|--------|
| 66,000 (구기금 66,000) | 31,955 (구기금 31,955) | 48 |

식품접객업소 시설개선과 모범음식점 육성자금 등을 위한 지원으로 음식 문화 개선 및 식품위생 수준 향상을 도모하고자 함.

□ 사업개요

○ 기금운용 계획

- 비용자성 사업 지원 : 411,632천원
- 식품접객업소 용자 지원 : 200,000천원

□ 추진실적

(단위: 천원)

| 내 용 | 목 표 | 실 적 | 진도(%) | 비 고 |
|-----------------------------------|---------|---------|-------|---------------|
| 합 계 | 611,632 | 208,575 | 34 | |
| - 식중독 예방관리 | 83,110 | 46,056 | 55 | |
| - 식품진흥기금 용자 | 200,000 | 0 | 0 | |
| - 음식문화개선 | 151,017 | 74,180 | 49 | |
| - 식품안전 및 식품위생관리 | 11,965 | 650 | 5.4 | |
| - 소비자식품위생감시원 운영 | 143,540 | 81,656 | 57 | |
| - 싱겁게 먹는 식생활배움터 (보건지원과에 기금 지원) | 22,000 | 6,033 | 27 | 시보조금 (50%) |

□ 향후계획

○ 식품접객업소 용자금 지원 홍보 철저

- 기존영업자 위생교육 시 홍보 및 안내문 배부
- 행복소식지 및 보건소식지 분기별 홍보, 구·부서 홈페이지 홍보
- 민원실 창구 연계 상담(수시)

□ 소요예산

(단위:천원)

| 예 산 액 | 집 행 액 | 집행율(%) |
|-------------------------|-------------------------|--------|
| 611,632 (기금 611,632) | 208,575 (기금 208,575) | 34 |

일회용 사용의 편리함과 접근의 용이성 등으로 다수가 이용하는 식품자동 판매기의 지도·점검 및 일반음식점 내 무료 자동판매기에 대한 일제정비를 통하여 이용자에게 안전한 식음료 제공

□ 사업개요

- 기간 : 2015. 4. 15 ~ 6. 30
- 대상 : 신고된 식품자동판매기 318개소 552대(2015.4.3기준)
- 주요추진사항
 - 식품위생감시원에 의한 1차 전수점검 : 2015.4.15~4.30
 - 담당 공무원의 2차 재점검 : 2015.5.1~6.30

□ 추진실적

- 식품자동판매기 1차 전수점검 : 318개소 552대 점검완료
- 점검 결과

| 합계 | 행정처분 | 직권폐업 | 비 고 |
|------|------|------|---|
| 36개소 | 7개소 | 29개소 | ○ 무신고 자판기 영업신고 유도 : 7개소 ○ 폐업신고 유도 : 14개소 |

□ 향후계획

- 전수점검 결과 위생 불량 자판기에 대한 월 1회 위생점검 실시
- 영업주 연락처와 주소 등 전산오류자료 정정
- 행정착오로 직권폐업 처리된 영업소 직권 정정
- 하반기 2차 전수점검 실시

□ 기대효과

- 영등포구 자판기 위생에 대한 신뢰도 회복
- 자판기 영업주들의 위생관리 필요성 고취

□ 소요예산

(단위:천원)

| 예 산 액 | 집 행 액 | 집행율(%) |
|---------------------|---------------------|--------|
| 8,000 (구비 8,000) | 3,840 (구비 3,840) | 48 |

선제적 식중독 예방활동으로 위해요소를 제거하고 대응체제를 유지하여 식중독 발생 조기차단 및 확산방지에 만전을 기하고자 함

□ 사업개요

- 기간 : 연중
- 대상 : 음식점, 집단급식소 및 50인 미만 어린이집 등 식중독 취약시설
- 주요추진사항
 - 식중독 발생대비 비상근무체계 가동 : 하절기(5월 ~ 9월)
 - 집단급식소 등 집중관리시설 위생점검 : 년 2회 실시
 - 어린이 급식소 위생관리 컨설팅 서비스 제공 : 4월 ~ 8월
 - 전통시장내 식품판매 및 취급업소 위생지도 : 7월 ~ 10월
 - 식중독지수 휴대폰 문자서비스 실시 : 하절기(5월 ~ 9월)
 - 음식점 영업주, 급식소관리자 및 공무원 등
 - 『1830 손씻기 체험관』 운영 : 학교, 어린이집 및 각종 행사시
 - 식중독 예방 교육 및 홍보

□ 추진실적

| 구 분 | 목 표 | 실 적 |
|------------------------------------|------|------|
| 집중관리시설 위생점검 | 2회 | 1회 |
| 50인미만 어린이급식소 위생관리 컨설팅 | 2회 | 1회 |
| 미생물간이키트 및 APT 검사 | 456건 | 226건 |
| 개학철 대비 학교급식소 합동점검 | 2회 | 1회 |
| 위생취약지역 위생지도 (전통시장내 식품판매 및 취급업소) | 4회 | - |
| 식중독 예방교육 | 83회 | 46회 |
| 1830 손씻기 이동체험관 운영 | 79회 | 41회 |
| 식중독지수 문자서비스 (경계단계 이상 SMS) | 10회 | 4회 |
| 식중독 예방 홍보물 제작 및 배포 | 11종 | 6종 |

□ **향후계획**

- 식중독 발생 대비 하절기 비상근무 상시체계 유지
- 집중관리시설 위생점검 하반기(9월) 실시 : 1회
- 50인 미만 어린이급식소 2차 방문 컨설팅 실시 : 1회(7월)
(집중관리시설 위생점검 및 어린이급식소 컨설팅시 ATP검사 병행 실시)
- 식중독 예방 교육 (어린이집 원아 및 기존영업자, 소비자식품위생감시원) 실시 : 40회 이상
- 『1830 손씻기 체험관』 운영 : 40회 이상
(어린이집 원아·구민·기존 영업자 식중독예방 교육 및 소비자식품위생감시원 교육시)
- 식중독지수 문자서비스 실시 : 9월말까지(지수 70이상[경고]일 경우)
- 식중독지소 전광판 설치지원 : 15개소(신규 집단급식소)
- 식중독예방 홍보물 제작 배부 및 인터넷 등 홍보 : 4종/2회 이상
- 지속적인 식중독 발생 우려업소 지도점검 실시

□ **기대효과**

- 식중독사고 신속대처 및 조기 확산 차단
- 효율적인 지도·점검으로 선제적 식중독 예방 관리
- 홍보·교육을 통한 식중독 사전예방 효과

□ **소요예산**

(단위:천원)

| 예 산 액 | 집 행 액 | 집행율(%) |
|------------------------|------------------------|--------|
| 83,110 (구기금 83,110) | 46,056 (구기금 46,056) | 55 |

푸짐한 상차림을 선호하는 음식문화의 낭비요인을 개선하고, 외식분야 나트륨 저감화 환경조성으로 저염식습관을 유도하여 건강한 외식문화의 확산·정착에 기여하고자 함

□ 사업개요

- 기간 : 2015. 1월 ~12월
- 대상 : 관내 식품접객업소
- 주요추진사항 :
 - 음식제공량 다양화 사업으로 남은 음식 재사용 예방 및 음식물쓰레기 감량
 - 나트륨 섭취 줄이기 사업 전개로 건강한 외식문화 정착
 - 음식문화개선을 위한 구민대상 홍보활동 전개

□ 추진실적

| 구 분 | 목표 | 실 적 | 진도 (%) |
|------------------------|------|-----|----------|
| 반차림 참여음식점 모집 및 물품지원 | 40개소 | - | 참여업소 모집중 |
| 저염 참여음식점 모집 및 물품지원 | 83개소 | - | 참여업소 모집중 |
| 음식문화개선 홍보캠페인 | 4회 | 2회 | 50 |
| 스마일 디쉬 홍보리더 실천결의대회 | 1회 | 1회 | 100 |
| 주방문화개선을 위한 영업주 교육 | 4회 | 1회 | 25 |
| 음식문화개선 홍보(방송,신문,소식지 등) | 30회 | 20회 | 67 |

□ 향후계획

- 저염 및 반차림 참여음식점 물품 지원 및 모니터링 : '15. 7월 ~ 12월
- 음식문화개선 가두캠페인 : '15. 9, 12월
- 주방문화개선을 위한 영업주 교육 : '15. 10월

□ 소요예산

(단위:천원)

| 예 산 액 | 집 행 액 | 집행율(%) |
|-----------------------------------|------------------------|--------|
| 57,200 (시기금22,880, 구기금 34,320) | 23,000 (구기금 23,000) | 40 |

※ 2015 음식문화개선사업 사업비 2,300만원 교부금 추가 편성 (연초 예산 34,200천원)

식품접객업소의 업태별 특성에 따른 계절별·테마별 민·관 합동 지도 점검을 실시하여 위생질서 확립에 만전을 기하고자 함

□ 사업개요

- 기간 : 2015. 1월 ~12월
- 대상 : 식품접객업소 8,406개소
- 주요추진사항
 - 위생관리 실태 점검 및 민원 유발 등 문제업소 집중점검 실시
 - 계절별, 사회적 이슈 등을 반영한 테마별 기획점검 실시
 - 퇴·변태업소(카페형 일반음식점)점검 강화
 - 민·관 합동점검으로 청렴한 투명행정 구현

□ 추진실적

| 구 분 | 목 표 | 실 적 | 진도(%) |
|--------------------|-----|-----|-------|
| 식품접객업소 야간지도·단속 | 86회 | 39회 | 45 |
| 계절·테마별 기획지도·점검 | 12회 | 6회 | 50 |
| 퇴·변태업소(카페형일반음식점)점검 | 4회 | 2회 | 50 |
| 무허가(무신고)식품접객업소 단속 | 2회 | 1회 | 50 |
| 서울시 교차 민·관합동 단속 | 12회 | 5회 | 42 |

□ 향후계획

- 불법행위 유발업소 및 청소년 유해업소 야간점검 지속 실시
- 계절·테마별 자체특별 기획점검 발굴 추진
- 서울시 자치구 교차 민·관 합동 단속 참여

□ 기대효과

- 관내 식품접객업소에 대한 야간 위생점검 및 감시활동의 지속적 실시를 통해 위생수준의 향상 및 위생 사각지대 해소

□ 소요예산

(단위:천원)

| 예 산 액 | 집 행 액 | 집행율(%) |
|-------------------------------|-------------------------------|--------|
| 21,108 (구비9,498 구기금11,610) | 9,281 (구비 5,001 구기금 4,280) | 44 |

식품접객업소에 대한 단속위주의 점검대신 영업주 스스로 자율점검을 실시하고 위생취약분야에 대해 자율개선 할 수 있도록 위생지도와 맞춤형 교육을 실시하여 자율관리 능력 향상 유도

□ 사업개요

- 식품접객업소 인터넷 자율점검제 실시
 - 기 간 : 연4회 / 분기별 1회 참여
 - 대 상 : 100㎡이상 일반음식점 등 7개업종 3,500개소 및 참여희망업소
 - 주요추진사항
 - 대상업소 인터넷 자율점검 참여 독려 및 홍보물 제작 배포
 - 참여업소 확인 점검 등 사후관리
- 위생 및 원산지 관리 지도서비스 실시
 - 기 간 : 2015. 3월 ~ 11월(9개월)
 - 대 상 : 70~300㎡이하 일반음식점 1,980개소
 - 주요추진사항
 - 위생지도서비스 안내 및 홍보
 - 자율시정 여부 확인 점검 및 미시정 업소 사후 관리

□ 추진실적

| 구 분 | 목 표 | 실 적 |
|----------------|-------------|-------------|
| 식품접객업소 위생지도서비스 | 9회(1,800개소) | 3회(600개소) |
| 인터넷 자율점검 운영 | 4회(9,308개소) | 2회(4,654개소) |

□ 향후계획

- 식품접객업소 위생지도서비스 실시 : 6회
- 인터넷 자율점검 3/4분기 실시

□ 기대효과

- 상대적 관리가 취약한 소규모 음식점의 식품위생 및 원산지 분야에 대한 영업주의 자율관리능력 향상유도 및 이용 고객의 만족도 제고

□ 소요예산

(단위:천원)

| 예 산 액 | 집 행 액 | 집행율(%) |
|------------------|-------------------|--------|
| 4,000(구기금 4,000) | 1,640 (구기금 1,640) | 41 |

공중위생업소 자율적인 위생점검을 생활화하여 위생서비스의 품질 경쟁력 향상과 이용고객에게 고품격 서비스를 제공하고자 함

□ 사업개요

○ 공중위생업소 자율점검

- 대 상 : 6개 업종 1,759개소(업종별 월별 점검) (단위:개소)

| 구 분 | 계 | 숙박업 | 미용업 | 이용업 | 목욕장업 | 세탁업 | 위생관리 용역업 |
|-----|-------|-----|-----|-----|------|-----|-------------|
| 업소수 | 1,759 | 261 | 811 | 159 | 53 | 234 | 241 |

- 점검반 운영 : 1개 반 3명(공무원 1, 명예공중위생감시원 2)

- 점검결과 및 조치

- 1단계 : 자율점검표에 의한 영업주 자율점검 실시
- 2단계 : 자율점검 미 이행업소에 대하여 업소 방문하여 점검 실시
- 3단계 : 위반 업소에 대한 행정처분 조치

□ 추진실적

| 업 종 | 목 표 | 실 적 | 진도(%) |
|---------|------|------|---------|
| 숙박업 | 261개 | 303개 | 116 |
| 미용업 | 811개 | 811개 | 100 |
| 이용업 | 159개 | 159개 | 100 |
| 목욕장업 | 53개 | - | 9월점검예정 |
| 세탁업 | 234개 | - | 9월점검예정 |
| 위생관리용역업 | 241개 | - | 10월점검예정 |

□ 향후계획

- 하반기 자율점검 지속 점검(목욕장, 세탁업, 위생관리용역업)
- 신규 공중위생 영업자 준수사항 등 안내 지속 실시

□ 기대효과

- 영업주의 자율적인 위생 점검을 생활화하여 공중위생업소 품질 수준 향상
- 적발위주 관리에서 사전 지원적 위생관리를 통한 행정신뢰도 제고

□ 소요예산

(단위:천원)

| 예 산 액 | 집 행 액 | 집행율(%) |
|---------------------|----------------------|--------|
| 6,000 (구비 6,000) | 2,430 (구비 2,430) | 41 |

공중위생업소 수질검사 및 위생처리업의 제품검사를 통해 부적합 위생용품의 유통방지 및 위해요인 사전 차단으로 시민건강을 보호하고자 함

□ 사업개요

- 기 간 : 2015. 4월 ~ 10월
- 대 상 : 3개 업종 182개소(목욕장업,숙박업,위생처리업)
- 점검반 운영 : 1개 반 3명(공무원 1, 명예공중위생감시원 2)
- 점검방법 : 욕조수,먹는물, 위생용품 수거하여 검사 실시

□ 추진실적

- 목욕장 욕조수 수거검사 : 연 1회 53개소
- 위생처리업 수거검사 : 연 1회 3개소

□ 향후계획

- 목욕장 먹는 물 수거검사(하반기,8월) : 53개소
- 목욕장 욕조수 수질검사(하반기,10월) : 업소 자율검사(53개소)
- 숙박업 먹는 물 수거검사(하반기, 10월) : 20개소
- 위생처리업 수거검사 (하반기,10월) : 3개소

□ 소요예산

(단위:천원)

| 예 산 액 | 집 행 액 | 집행율(%) |
|-----------------|------------------|--------|
| 2,720(구비 2,720) | 1,086(구비 1,086) | 40 |

위해식품의 제조·판매행위를 근절하여 식품의 건전한 유통환경을 조성함으로써 위해식품 사고를 예방하고 국민에게 안전한 식품을 제공 하고자 함

□ 사업개요

○ 식품제조·가공업소 지도점검

- 대상 : 식품제조·가공업소 130개소

(단위:개소)

| 합계 | 과자류 | 빵/떡류 | 두부류/ 묵류 | 식용유지 | 커피 | 음료 | 면류 | 건포류 등 기타식품 |
|-----|-----|------|------------|------|----|----|----|---------------|
| 130 | 20 | 29 | 8 | 4 | 21 | 11 | 3 | 34 |

- 정기점검 연중1회 이상

- 테마별 기획점검 연중4회 이상

(명절·하절기·행락철·김장철 등 성수식품 제조업소 중점 점검 실시)

- 점검내용 : 시설기준, 무허가 원료사용, 유통기한 변조, 표시기준 준수 등

※ 전년도 위반업소에 대해서는 특별 점검 실시

○ 식품판매업소 등 자율점검 : 1월 ~ 6월

- 대상 : 식품판매업소 등 3,080개소

(단위:개소)

| 구분 총계 | 식품 판매업 | | | 건강기능식품 수입업·판매업 | 식품 소분업 | 식품 운반업 | 즉석판매 제조·가공업 |
|----------|--------------|-------------|----------------|-------------------|-----------|-----------|----------------|
| | 식품등 수입판매업 | 유통전문 판매업 | 집단급식소 식품판매업 | | | | |
| 3,080 | 724 | 151 | 57 | 1,588 | 90 | 27 | 443 |

- 1차 : 업종별 자율점검포 발송(영업주 자율점검 실시)

- 2차 : 자율점검 미실시 업소 현장방문 점검

- 3차 : 법규 위반업소 행정처분

- 점검내용 : 업종별 시설기준, 영업자준수사항 이행 여부 등

○ 식품 허위·과대광고 모니터링

- 대상 : 건강기능식품 판매업소 및 식품판매업소(자유업포함) 등

- 공무원(1명) 및 실버보안관(5명) 전담 지정·운영

- 『식약처 전자민원창구』 통해 허위·과대광고 행위 신속조치

- 실버보안관 활동 방법 자체 교육 및 홍보자료(리플렛 등) 배포

- ‘떴다방’ 등에 대한 허위·과대광고 감시활동

○ 전통시장 식품안전관리

- 관내 전통시장 중 골목형 일반시장 5곳 (총업소수 : 292개소)에 대하여 자율점검표 배부·작성 및 위생상태 확인
- 전담공무원(1명) 및 소비자식품위생감시원(2인1조) 지정 운영
- 전통시장 위생관리매뉴얼, 표지판 제작 및 위생마스크 등 물품지원

○ 유통식품 유해물질 안전성 수거검사

- 대상 : 식품제조·가공업소, 기타식품판매업소, 전통시장, 어린이기호식품 판매업소 등 3,200여 개소
- 수입식품, 계절별 성수식품, 시민다소비식품, 과자류·초콜릿 등 어린이 기호식품 등 유상수거
- 서울시보건환경연구원에 검사의뢰
- 검사결과 부적합제품에 대해 압류·회수·폐기처분

□ 추진실적

| 구 분 | 목 표 | 실 적 | 진도(%) |
|--------------------|---------|---------|-------|
| 식품제조·가공업소 지도점검 | 130개소 | 58개소 | 45 |
| 식품판매업소 등 자율점검 | 3,080개소 | 3,080개소 | 100 |
| 허위·과대광고 모니터링 | 35회 | 14회 | 40 |
| 전통시장 식품안전관리 | 0회 | 0회 | 0 |
| 유통식품 유해물질 안전성 수거검사 | 800건 | 336 | 42 |

※ 전통시장 식품안전관리 : 서울시 계획에 따라 6월부터 시행예정이었으나 MERS 관련하여 잠정 연기 됨.

□ 향후계획

- 유통식품 유해물질 수거검사 지속 추진
- 식품제조·가공업소 지도점검 실시
- 식품 허위·과대광고 모니터링 철저

□ 소요예산

(단위:천원)

| 예 산 액 | 집 행 액 | 집행율(%) |
|-----------------------|-----------------------|--------|
| 20,490 (구비 20,490) | 10,654 (구비 10,654) | 52 |

안전하고 위생적인 어린이 기호식품 판매환경 조성과 지속적 안전관리 강화로 학교주변의 부정·불량식품을 근절하고 어린이 건강보호에 기여하고자 함

□ 사업개요

○ 어린이기호식품 조리·판매업소 안전관리

- 기 간 : 연중(방학기간 제외)
- 대 상 : 학교주변 어린이 기호식품 조리·판매업소 257개소
- 방 법 : 월 1회(학기 중) 이상 학부모 식품안전지킴이 활용 지도·점검

○ 우수판매업소 지정·운영

- 대 상 : 어린이 식품안전보호구역에서 위생적인 시설을 갖추고 고열량·저영양 식품을 판매하지 않는 업소 32개소 및 신규지정업소
- 지원 및 관리 : 우수판매업소 표지판 지원, 시설개선자금 지원(식품진흥기금)

○ 『학부모 식품안전지킴이』 구성·운영

- 대 상 : 관내 초·중·고교 학부모 중 학교장의 추천을 받은 자
- 구성인원 : 96명(학교별 2~4명)
- 주요활동 : 어린이 기호식품 조리·판매업소의 위생지도

□ 추진실적

| 내 용 | 목 표 | 실 적 | 진도(%) |
|--------------------|-----|-----|-------|
| 어린이 기호식품 취급업소 안전관리 | 13회 | 6회 | 46 |
| 우수판매업소 신규지정 | 3개소 | 1개소 | 33.3 |

※ 하반기 우수판매업소 2개소 이상 신규지정 예정

□ 향후계획

- 어린이 기호식품 조리·판매업소 지속 점검 : 월 1회 이상
- 어린이 기호식품 우수판매업소 신규 지정·운영 지속 추진

□ 소요예산

(단위:천원)

| 예 산 액 | 집 행 액 | 집행율(%) |
|---|---|--------|
| 53,860 (국 3,200, 시 3,200, 구비 47,460) | 22,230 (국 1,280, 시 1,280, 구비 19,670) | 41 |

소비자가 안심하고 식재료를 선택할 수 있도록 음식점 원산지 표시제의 지도점검 및 홍보를 강화하여 바른 먹거리를 공급하고 소비자의 권익을 확대하고자 함

사업개요

- 음식점 원산지 표시제 자율점검제 추진
- 쇠고기 수거 및 한우유전자 검사
- 음식점 원산지 표시제 교육 및 홍보 강화

추진실적

| 구 분 | 목 표 | 실 적 | 진도(%) |
|------------------|---------|---------|-------|
| 음식점 원산지 표시 자율점검 | 1,600개소 | 818개소 | 51 |
| 음식점 원산지 표시제 지도점검 | 4,055개소 | 1,663개소 | 41 |
| 쇠고기 유전자 수거검사 | 100건 | 54건 | 54 |
| 원산지 표시제 홍보 및 교육 | 50회 | 30회 | 60 |

향후계획

- 음식점 원산지 표시제 및 위생분야 통합방문지도서비스 (6~11월)
- 음식점 원산지 표시제 테마별 기획점검 지속 추진

기대효과

- 음식점 원산지 표시 자율점검 및 위생분야 통합방문지도서비스 제공으로 영업주의 자율관리능력 향상 및 이용객의 만족도 제고
- 지속적인 교육·홍보로 음식점 원산지 표시제 완전정착 및 수준향상

소요예산

(단위:천원)

| 예 산 액 | 집 행 액 | 집행율(%) |
|----------------------------------|----------------------------------|--------|
| 63,368 (구비 5,568, 구기금 57,800) | 29,774 (구비 2,024, 구기금 27,750) | 47 |

Ⅲ . 중점사업 추진 실적

1 식중독 Zero! 어린이급식 컨설팅 프로젝트 식품위생팀

영양사 고용 의무대상이 아닌 50미만 어린이집을 대상으로 체계적이고 전문적인 위생·안전관리 지원을 통해 위생관리 사각지대를 해소하고 어린이 급식소의 식중독 예방관리 및 위생수준 향상을 도모코자 함

□ 사업개요

- 추진기간 : 3월 ~ 10월
- 추진대상 : 어린이집239개소
 - 급식인원 50명 미만 어린이집 196개소 및 어린이집단급식소 43개소
- 추진내용
 - 컨설팅 서비스 설명회 개최 및 컨설팅전문인력 양성 심화교육 실시
 - 어린이 급식 위생관리 전문가 컨설팅 실시
 - : 급식관리 전문가가 어린이집 내 식중독 취약 대상 부분 현장 교육

□ 추진실적

| 구 분 | 목 표 | 실 적 | 진도(%) |
|---------------------------------|----------|----------|-------|
| 『어린이 급식(식중독 제로) 컨설팅 서비스』 설명회 개최 | 4회/209명 | 3회/183명 | 75 |
| 컨설팅 서비스 전문인력 양성 (심화교육 실시) | 2회/8명 | 1회/12명 | 50 |
| 어린이 급식 위생관리 컨설팅 | 2회/402개소 | 1회/239개소 | 50 |
| 식중독 발생 제로콜센터 운영 | | 상시 운영 | |

□ 향후 추진계획

- 1차 컨설팅 결과환류 및 2차 컨설팅 실시 : 7월 ~ 8월 중
- 어린이 대상 식중독 예방의식 제고를 위한 체험교육 병행실시(손씻기 체험 등)
- 식중독 예방물품(투명위생마스크, 앞치마 등) 지원 : 7월중

□ 소요예산

(단위:천원)

| 예 산 액 | 집 행 액 | 집행율(%) |
|---------------------|---------------------|--------|
| 9,600 (구비 9,600) | 4,800 (구비 4,800) | 50 |

관내 어린이집과 학교를 대상으로 저염 급식 제공을 위한 환경을 조성하여 건강한 식습관 형성을 유도하고, 또한 저염 실천음식점의 시범운영으로 성인병 예방 및 건강한 외식문화에 기여하고자 함

□ 추진방향

- 어린이집 및 초중고 대상 저염 급식 제공으로 건강한 식습관 형성
- 저염 실천음식점 시범운영으로 건강한 외식문화 조성

□ 추진실적

- 건강한 식습관 형성을 위한 저염 실천급식소 만들기
 - 블루투스 염도계 활용한 염도 측정 (어린이집 81개소)
 - 월별 나트륨 함량 모니터링 전산시스템 운영
- 건강한 외식문화 조성을 위한 저염 실천음식점 만들기
 - 나트륨 저감화를 위한 영업주 다짐대회 개최 (1회)
 - 저염 참여음식점 모집 (한국외식업중앙회영등포지회 협조)

□ 향후계획

- 관내 학교 대상 염도계 지원 및 모니터링 : '15. 8월 ~ 12월
- 관내 음식점 대상 염도계 지원 및 모니터링 : '15. 8월 ~ 12월
- 일반음식점 영업주 짠맛 미각 테스트 실시 : '15. 10월

□ 소요예산

(단위:천원)

| 예산액 | 집행액 | 집행율(%) |
|------------------------|----------------------|--------|
| 10,617 (구기금 10,617) | 8,217 (구기금 8,217) | 77 |