

교육·복지·사람 중심



제173회 구의회 임시회

2013. 2.22 ~ 3.5



# 2013년 주요업무 보고



## 보건지원과

# 보고 순서

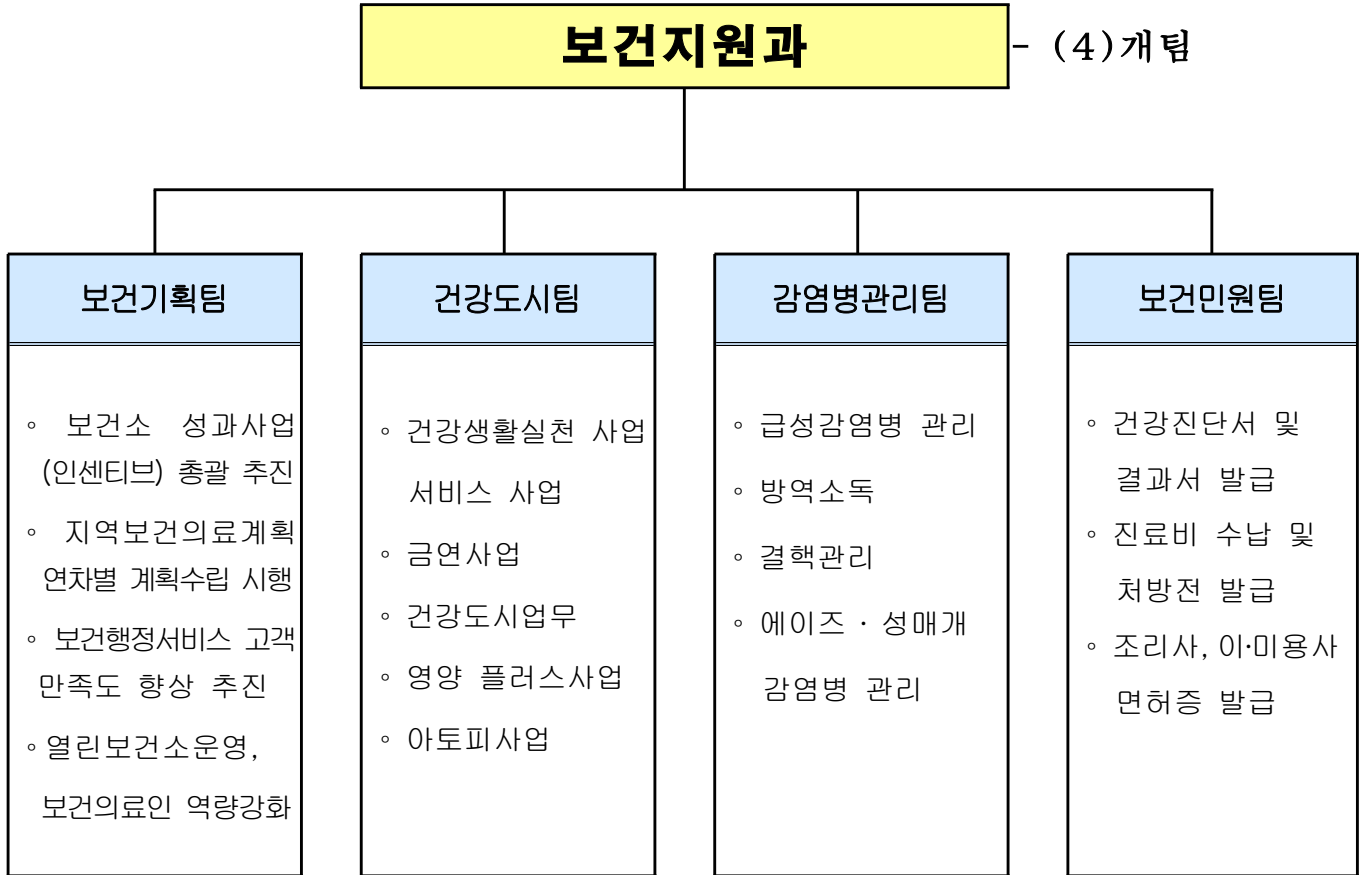
I . 일 반 현 황	••••	1
II . 2013 주요업무 계획	••••	4
III . 신규·주요투자사업	••••	30

# I. 일 반 현 황

## 1 인 력

구 분	계	일 반 직						기 능 직				
		4급	5급	6급	7급	8급	9급	6급	7급	8급	9급	10급
정 원	33	1	8	6	6	6	2	-	1	3	-	-
현 원	33	1	8	6	8	5	0	-	1	4	-	-
과부족	-	-	-	-	2	△1	△2	-	-	1	-	-

## 2 조 직



## 3

## 주요시설 및 장비

구분	명칭	현황	소속(비고)
장비	차량	아반떼 (2012년식)	부서공용
		포터 II (2007년식)	방역업무
		프레지오 (2002년식)	건강도시 업무
		스타렉스 (2010년식)	구급용
	방역장비	연무장비 7(차량용 2, 휴대용 5) 분무장비 3(차량용 1, 휴대용 1, 수동식1) 초미립자 살포기 3	보건지원과
시설	보건소	대지 : 7,622㎡ 건물3,398㎡	1994.9.1준공

## 4

## 예산현황

## □ 사업별

(단위 : 천원)

단위사업명	예산액	전년도 예산액	증(△)감
계	8,377,034	8,213,992	163,042
구민에 대한 공공의료서비스 스편의제공	40,991	70,242	△29,251
구민 건강증진사업	697,168	757,018	△59,850
감염병 예방관리	552,584	471,239	81,345
인력 운영비	6,782,578	6,556,174	226,404
기본경비	303,713	359,319	△55,606

## 목 차

### 〈2013년도 주요업무계획〉

1. 구민건강 지킴이 보건의료서비스 홍보 .....	4
2. 보건의료인 역량강화 .....	6
3. 열린 보건소 운영 .....	7
4. 고객만족도 및 수요조사를 통한 보건행정서비 향상 추진 .....	9
5. 건강생활실천 통합서비스 .....	10
6. 금연지원 .....	13
7. 건강도시프로젝트 .....	16
8. 아토피 예방 등록사업 .....	18
9. 임산부 및 영유아 영양플러스사업 .....	20
10. 급성 감염병 관리 .....	21
11. 에이즈 및 성매개감염병 관리 .....	23
12. 결핵 예방 및 관리 .....	25
13. 사계절친환경 방역시스템 구축·운영 .....	27
14. 고객감동의 보건민원행정서비스 추진 .....	29

### 〈신규·주요투자사업〉

1. 찾아가는 건강 주치의 프로젝트 운영 .....	30
2. 편편 건강캠프 운영 .....	31
3. 현장교실 운영을 통한 『모기없는 아파트』 만들기 .....	32

## II. 주요 업무추진 계획

### 1 구민건강 지킴이 보건의료서비스 홍보

보건소에서 시행하는 각종 보건시책 및 질병에 대한 건강정보를 적기에 알기 쉽게 주민들에게 홍보함으로써 건강에 대한 인식 개선 및 보건사업에 대한 이해도를 증진하여 건강생활을 실천하고 지속적인 관리를 가능토록 하여 삶의 질 향상에 기여토록 함

#### □ 사업목표

- 보건소 시행 각종 보건의료서비스 안내 및 시책사업, 질병등에 대한 보건의료서비스 홍보 간행물 제작
  - 보건소 업무안내 책자 제작 배부 : 1,500부
  - 시각장애인용 점자책 제작 배부 : 600부
  - 보건소 소식지 「건강하면 행복해요」 발간 : 48,000부
  - 제5기 지역보건의료계획 2014년 연차별시행계획서 제작 : 80부
  - 외국인 진료서비스 안내(리플렛(외국어)) 제작 : 500부
- 다양한 홍보매체 활용하여 구민 건강에 유익한 정보 전달
  - IP-TV, 키오스크, DID 홍보 : 상시

#### □ 추진방향

- 주민건강생활에 대한 인식 개선 및 건강증진 이해도 향상으로 자율적 건강생활 실천율 및 종합건강수준 향상

#### □ 추진실적(2012년)

내 용	실 적	비 고
보건소 업무안내 책자 및 점자책 제작	1,200부	
보건소 소식지 「건강하면 행복해요」 발간	60,000부	
제5기 지역보건의료계획 2013년 연차별 시행계획서 제작	100부	
외국인 진료서비스 안내(리플렛(영어)) 제작	1,000부	
IP-TV, 키오스크, DID 홍보	상시	

## □ 세부 추진계획

- 보건소 업무안내 책자발간 : 1,500부
  - 내용 : 각부서 보건사업, 각 실별 업무안내 및 구민 이용 안내
  - 배부 : 구·보건소·동 민원실, 경로당, 각급 학교, 어린이집 등
  - 예산 : 1,200천원
- 보건소 업무안내 점자책발간 : 600부
  - 내용 : 시각장애인용 각부서 보건사업, 각 실별 업무안내 및 구민 이용 안내
  - 배부 : 구·보건소·동 민원실, 경로당, 각급 학교, 어린이집 등
  - 예산 : 3,000천원
- 보건소 소식지 발간 : 48,000부(분기별12,000부)
  - 내용 : 주요시책 홍보, 계절별 질환 안내, 건강생활실천정보, 보건사업 및 주민안내 등
  - 배부 : 구·보건소·동 민원실, 경로당, 각급 학교, 어린이집 등
  - 예산 : 9,600천원(2,400천원×4분기)
- 지역보건의료계획책자 발간 : 80부
  - 내용 : 보건소 전체 사업계획 수립(2014년), 중점사업 및 개별사업
  - 배부 : 시 보건정책과, 구청 전부서 및 각 동, 유관기관 등
  - 예산 : 2,800천원
- 외국인용 진료서비스리플릿 발간 : 500부
  - 내용 : 외국인을 위한 보건소 업무안내 및 이용안내 리플릿
  - 비치 : 보건소내 홍보물 게시대, 안내데스크, 다문화빌리지센터 등 비치
  - 예산 : 1,000천원
- IPTV, 키오스크 , DID운영 : 상시
  - 연중 운영 : 보건소 이용안내 및 월별, 계절별 건강정보 제공, 각종 시책사업 홍보
  - 설치장소 : 보건소 민원실

## □ 기대효과

- 보건의료 취약계층 타켓홍보로 시책사업 추진 효율성 증대
- 보건소 시행 각종 보건의료서비스 주민 인지도 향상으로 기관 이미지 향상

□ 소요예산 : 17,600천원(구비)

## 2 보건의료인 역량강화

지역주민의 다양한 공공의료서비스 수용에 부응하도록 전문시책을 개발하고, 진취적이고 창의적인 근무분위기 조성을 위한 우수인력 양성으로 양질의 보건의료 서비스를 제공함

### □ 사업목표

- 공공 서비스 수준향상을 위한 전문시책 및 고객 만족도, 민원응대 기법 향상을 위한 직무관련 역량 강화
  - 보건의료서비스 CS직원교육 4회 실시(보건소 집합교육 및 구청 연계교육)
  - 지역보건의료심의위원회 운영 : 1회

### □ 추진방향

- 보건시책사업 효율적 추진을 위한 수행능력 향상
- 우리 보건소의 비전과 시책사업 효율적 추진

### □ 추진실적(2012년)

내 용	실 적	비 고
보건의료서비스 CS직원교육	5회	
보건의료 관련 지식 습득을 위한 전문도서· CD 구입	- 칼사이먼튼의 마음 의술(醫術) 등 19권(운영 도서 총 971권) - 응급 심폐소생술 처치법 및 제세동기 사용법 CD 1종 - 지역보건60년의 발자취 2권	
지역보건의료심의위원회 운영	1회	

### □ 세부 추진계획

- 보건의료서비스 CS 직원교육 : 4회(보건소 집합교육 및 구청연계교육 )
- 지역보건의료심의위원회 운영 : 1회
  - 내용 : 연차별 지역보건의료 계획 사업에 대한 협의 및 자문
  - 활용 : 보건의료 사업에 반영 개선

### □ 기대효과

- 보건의료서비스 전문화로 수준 높은 양질의 주민 건강서비스 제공

### □ 소요예산 : 4,460천원(구비)



### 3 열린 보건소 운영 - 시비

공중보건의료 취약계층인 노인, 임산부, 영유아, 직장인등에게 올바른 건강생활문화 정착을 위해 보건의료 서비스 확대 와 접근성 강화로 온가족이 함께하고 지역사회 건강을 지키는 열린 보건소 운영

#### □ 사업목표

- 열린보건소 공통사업 : 2개 프로그램 운영(대사증후군, 만성질환관리)
- 열린보건소 특화사업 : 13개 프로그램 운영(영유아, 임산부, 직장인, 노인 등 생애주기별 및 가족단위로 참여할 수 있는 프로그램 운영)
- 외부자원 연계 활용 : 관내 초, 중, 고등학교, 영등포자원봉사센터, 타부서 등 연계 자원봉사활동 및 프로그램운영 활성화

#### □ 추진방향

- 토요일 및 평일 아침 진료와 건강프로그램 운영 소외계층 보호
- 직장 임신여성의 건강관리 부담 완화 국가 출산정책 부응
- 계층별 다양한 건강프로그램 개발 · 운영으로 가족단위 이용 도모

#### □ 추진실적(2012년)

내 용	실 적(회/명)	비 고
조기진료 및 검진	251/1,506	
모성건강서비스	60/1,621	
영유아 건강서비스	57/2,110	
외국인진료 서비스	78/450	
구강보건서비스	8/168	
대사증후군검사	23/156	
운동 프로그램	23/1,893	
영양 프로그램	50/2,093	
금연 클리닉	23/890	
정신건강 서비스	24/259	
비만관리 프로그램	23/425	
가족종합건강체험	23/193	
관절튼튼 운동교실	14/313	

- 2012년 열린보건소 조기진료 및 검진 외 12개 프로그램 서비스 운영
- 열린보건소 13개 프로그램 서비스 657회 운영으로 12,077명 참여
- 열린보건소 홍보 14종 28,397건
- 서울시지원 시비보조금 70,000천원에 대해 69,419천원(99.2%) 집행

## □ 세부 추진계획

- 사업운영기간 : 2013. 1월~12월
- 대 상 : 영등포구 주민
- 사업내용

분 야	프로그램명	프로그램 내용	목 표 (회수,가족/명)	대 상	운영시간	
공통사업	대사증후군 예방	대사증후군 예방클리닉 ○ 대사증후군 조기발견 검사 ○ 위험요인 보유자 지속관리	23회 300명	지역주민	매월 2·4주(토) 09:00~13:00	
	만성질환자 관리	만성질환자 관리 ○ 건강문제를 가진 가족을 대상으로 사전예약을 통한 고혈압, 당뇨 예방 및 건강증진교육 실시 ○ 외국인 대상으로 맞춤 건강검진 및 관리로 만성질환 예방 ○ 주민 대상으로 체력측정 및 영양 및 운동 상담	50회 900명	지역주민, 외국인 가족	매월 1·3주(토) 09:00~13:00	
특화사업	영유아 예방접종	영유아 직장인 임신여성 건강의 날 ○ 영유아 예방접종 ○ 임신부 산전·후 건강관리	24회 1,200명	임산부 및 영유아	매월 2,4주(토) (09:00~13:00)	
	모성건강 서비스	모유수유클리닉	○ 올바른 모유 수유법 및 자세 교정 등	12회 100명	임산부	매월 2주(토) (10:00~12:00)
		가족과 함께하는 임신부 토요 요가교실	○ 사랑의 터치 남편의 순산지압 ○ 태아사랑 태담 및 남편과 함께하는 요가자세	5회 250명	임산부 및 가족	2월, 4월, 6월, 8월, 12월 4째주(토) (10:00~12:00)
		남편과 함께하는 토요 출산준비교실	○ 임신 및 출산과정, 신생아 돌보기, 올바른 모유수유 방법 ○ 임신부 체험하기	5회 250명	임산부 및 가족	3월, 5월, 7월, 9월, 11월 4째주(토) (10:00~12:00)
		엄마랑 아가랑 건강사랑	○ 임신부, 영유아 가족 아토피, 천식, 영양, 비만관리 서비스 제공	40회 1,300명	임산부, 영유아 가족	매주(토) (09:00~13:00)
	조기진료	조기검진 서비스 ○ 물리치료실, 임상병리실 조기검진 및 통증치료	2,000명	노인, 직장인, 당뇨병인 등	매월 2,4주(토) (09:00~13:00)	
	가족 구강건강생활 지킴이	가족단위 구강건강 서비스 ○ 어린이, 성인, 어르신 종합 서비스 제공	4회 100명	지역주민	6월~7월 2,4주(토)	
	외국인 건강서비스	외국인 토요 무료진료 및 건강검진 ○ 다문화빌리지센터 평일 및 토요일, 공휴일 외국인 진료, 건강검진	13회 320명	외국인 및 가족	매월 1주(토) (13:30~16:30)	
	아이들이 행복한 토요일 프로그램	가족 건강 플러스 체험관	○ 가족단위 건강문제 진단 ○ 가족건강 솔루션 제공 ○ 가족단위 건강행태개선 체험 및 포커스교육 ○ 건강생활 실천체험으로 가족의 역할부각(13개 체험관 신설)	22회 220명	흡연, 알콜, 비만 등 건강생활 개선 희망 가족	매월 1,3주(토) (09:00~13:00)
		금연 클리닉	○ 금연상담, 금연보조제, 약물요법, 행동요법 등 제공	24회 1,500명	금연희망자	“
토요가족 윈스톱 프로그램		○ 체력측정, 운동 및 영양상담	24회 2,000명	지역주민	“	
『토요일정신건강』 클리닉		○ 정신건강상담, 자가검진 서비스 제공	20회 200명	지역주민	매월 2,4주(토) (09:00~13:00)	
외부자원 활용	영등포구 기획사업	열린보건소 주민참여계획 ○ 지역보건 자원봉사자 참여 등	720명	지역 주민		
	보건소자원 지역연계	학생자원봉사자와 함께하는 건강플러스 체험관 ○ 영등포자원봉사센터, 타부서, 관내 초·중·고등학교와 연계하여 학생자원봉사자 모집 및 건강플러스체험관 프로그램 운영	22회 50명	관내초, 중, 고 학생		
열린보건소 홍보계획		○ 보건의료 서비스 맞춤형 상담 및 전략적 수요계층 홍보	14종 30,000건	지역 주민		

## □ 기대효과

- 가족중심의 건강생활 실천으로 건강한 가정 형성에 기여
- 다문화빌리지 연계 상설진료센터 운영으로 안정된 정착에 기여
- 토요일 등 근무시간외 운영으로 의료 사각지대 개선에 기여

## □ 소요예산 : 70,000천원(시비)

## 4 고객만족도 및 수요조사를 통한 보건행정서비스 향상추진

보건소 제공 서비스에 관하여 외부고객을 대상으로 실시한 만족도 및 수요도 설문조사의 결과분석을 통해 개선사항을 파악, 시책에 반영함으로써 지속적인 보건의료행정서비스의 품질향상을 도모하고자 함

### □ 사업목표

- 보건소 고객만족도 및 수요 설문 조사 실시 : 1 회
- 보건소이미지 향상을 위한 청사환경관리 및 편의시설 개선 : 수시
- 각종 전자매체 활용을 통한 보건의료 시책사업 주민홍보 확대 : 상시

### □ 추진방향

- 만족도 조사결과를 통한 시민불편사항 개선추진
- 보건의료시책사업의 적극적 홍보와 대외활동 및 정보제공으로 구 보건소이미지 및 시민만족도 향상추진

### □ 추진실적(2012년)

내 용	실 적	비 고
보건소 고객만족도 및 수요 설문조사 실시	1회	
보건소이미지 향상을 위한 청사환경관리 및 편의시설 개선	건강계단안내표지판, 벽면 안전 손잡이 설치 및 창문유리창, 커튼 교체	
각종 전자매체 활용을 통한 보건의료 시책 사업 주민홍보 확대	IPTV, 키오스크, DID운영 상시 주민 홍보	

### □ 세부 추진계획

- 보건소 고객만족도 및 수요 설문조사 실시
  - 조사기간 및 횟수 : 연 1회
  - 조사대상 : 만 20세 이상 영등포 구민
  - 표 본 수 : 60명(이용자 60명, 비이용자 60명)
  - 조사방법 : 인터넷 및 서면설문조사
  - 조사내용 : 보건소 신뢰성, 공정성, 발전가능성, 업무처리 유연성, 보건소 이미지, 애착도, 인지도 등
  - 조사결과 : 만족도조사를 통해 개선 및 불편사항을 파악 보건의료시책
- 보건소이미지 향상을 위한 청사환경관리 및 편의시설 개선 : 일일 순찰 강화(불편사항 즉시 정비)
- 각종 전자매체 활용을 통한 보건의료 시책사업 주민홍보 확대 : 구청과 보건소 IPTV, 키오스크, DID 상시운영 홍보

### □ 기대효과

- 주민의 잠재적 보건의료 욕구 및 수요 파악하여 보건시책에 반영함으로써 주민만족도 및 행정서비스 만족도향상

### □ 소요예산 : 25,624천원

## 5 건강생활실천 통합서비스

지역주민을 대상으로 건강증진 및 만성질환 예방을 위해 일상생활에서의 영양, 신체활동, 금연, 절주 등과 같은 건강습관을 실천하도록 하여 구민의 건강수명 연장을 위한 자가 건강생활실천을 유도하고자 함

### □ 사업목표

- 식탁건강 가족사랑 교육 : 25개소 50회
- 미취학 어린이 신체활동 늘리기 : 관내 어린이집 30개소
- 어린이 신체활동 늘리기 : 관내 초등학교 15개교
- 금연,금주교육 : 관내 초·중·고 43개교
- 편편 건강캠프 : 관내 비만청소년 30명
- 건강한 직장만들기 : 10개소
- 건강영등포 2080 프로젝트 : 6개소 400명
- 헬스리셋 : 4기 240명
- 국가건강검진결과상담 : 1,000명
- 건강플러스 체험관 : 주 4회 150회
- 구민건강한마당 : 1회
- 찾아가는 건강주치의 : 4회
- 건강생활실천 캠페인:50회

### □ 추진방향

- 지역주민의 건강생활실천을 위한 지역사회 건강증진 활동 강화
- 개인별 건강행태위험요인에 대한 적극적 예방관리

□ 추진실적(2012년)

내 용	실 적	비 고
식탁건강 가족사랑 교육	50회	
미취학 어린이 신체활동늘리기	30개소	
어린이 신체활동 늘리기	13개교	
편편 건강교실	6개교	
금주 특별교육	7개교	
건강한 직장만들기 사업	10개소	
건강영등포 2080 프로젝트	6개소 391명	
헬스리셋 프로젝트	4기 337명	
건강플러스체험관	183회	
구민건강한마당 행사	1회	
건강생활실천 캠페인 및 패널전시	150회	

□ 세부 추진계획

○ 사업개요

- 기 간 : 2013. 1월 ~ 12월
- 장 소 : 어린이집, 학교, 사업장 및 공중이 이용하는 시설

○ 세부사업내용

- 건강한 어린이집 만들기 사업

사 업 명	사 업 량	내 용
식탁건강 가족사랑 교육	25개소 50회	- 어린이 건강한 먹거리 교육 - 식품첨가물의 위험성 교육
미취학 어린이 신체활동 늘리기	30개소	- 운동기구를 통한 신체활동늘리기

- 건강한 학교 만들기 사업

사 업 명	사 업 량	내 용
어린이 신체활동 늘리기	15개 초등학교	- 어린이 운동 프로그램 (티볼, 플로어볼, 킨볼)
금주 금연 교육	관내 초·중·고 43개교	- 관내 초·중·고 금연, 금주 교육 프로그램
편편 건강캠프 <신규>	23개 초등학교, 11개 중학교, 16개소 지역아동센터 비만아동 30명	- 어린이 비만개선 프로그램

- 건강한 직장 만들기 사업 <확대> : 사업장 7개소→10개소 (100인 이상 사업장)
  - 사업장 근로자 대상 운동, 영양, 비만, 절주 프로그램 운영
  - 사업장 환경개선 및 건강생활실천 캠페인 운영
- 건강한 지역사회 만들기

사업명	사업량	대상	내용
건강영등포 2080 프로젝트	6개소400명 연2회 건강식단교실 운영	- 30세이상구민	- 걷기운동 프로그램 - 가정주부를 위한 건강식단교실 운영 <신규>
헬스리셋 프로젝트 <확대>	4기/200명→240명	- 만성질환자 - 비만자	- 운동 · 영양을 통한 건강 개선 프로그램
국가건강검진결과상담 서비스	1,000명	- 건강검진 결과 대상자 상담	- 국가건강검진결과 보건소 건강증진참여 동의자건강상담 실시 - 건강문제별 프로그램 연계

- 『건강 플러스 체험관』 운영
  - 어린이, 청소년 : 13개 체험관 교육
  - 성인 : 건강문제별 8주 프로그램운영 (비만, 대사증후군 등)
- 구민건강한마당 행사
  - 봄꽃축제 행사와 연계 건강정보 및 축제를 체험하는 행사 운영
- 찾아가는 건강주치의
  - 아파트, 공원, 학교 등 생활터로 직접 찾아가는 건강체험의 장 운영
- 건강생활실천 캠페인(사업장, 학교, 공원, 지하철) 실시

기대효과

- 지역사회 건강생활실천 프로그램 및 환경조성을 통한 지역주민의 의식 및 행태 개선
- 지역주민의 자가 건강생활실천 유도를 통한 건강수명 연장

소요예산 : 72,000천원(국 36,000 시 10,800 구 25,200)  
24,500천원(자체구비 24,500)

## 6 금연사업

금연의 사회적 분위기 확산에 따라 금연환경 조성, 흡연예방 교육 및 금연클리닉 지속 운영으로 흡연을 예방하고 흡연자의 건강을 촉진하며 비흡연자를 보호하기 위한 환경을 만들어 구민 건강증진에 기여

### □ 사업목표

- 금연시설 및 금연구역 단속 : 4,012개소
- 금연클리닉 운영 : 2,100명
  - ※ 복지부 지침 : 19세 이상 인구수(325,764)×지역성인흡연율(21.3%)×3%(복지부 지정)
- 구민과 함께하는 금연 홍보
- 지역사회 주체와 함께하는 금연문화 확산

### □ 추진방향

- 생애주기별 흡연예방 교육 실시 및 흡연자 금연클리닉 서비스 제공
- 주민 참여형 금연사업으로 건강생활 통합서비스와 연계

### □ 추진실적(2012년)

구 분	실 적	비 고
금연시설 및 금연구역 단속	3,050개소	
금연클리닉 운영	2,160명	
어린이 금연도우미	40회	
흡연예방 건강한 학교 만들기	43회	
흡연자 없는 건강한 직장 만들기	7개소	

### □ 세부 추진계획

- 금연시설 및 금연구역 단속
  - 금연시설에 대한 자율점검 및 기획점검 실시(4,012개소)
    - 건물, 부지 등 전체를 금연구역으로 지정

계	유치원, 초중고등학교	의료기관, 보건소, 보건지소	어린이집	청소년활동 시설	도서관	어린이놀이 시설	어린이운송 용승합차	청사
1,410	83	678	251	4	3	245	95	51

· 건물 내를 금연구역으로 지정

계	학원	교통 관련 시설	건축물	공연장	대규모 점포	지하 상점가	관광 숙박 업소	체육 시설	사회 복지 시설	목욕장	게임 제공 업소	음식점	만화 대여 업소
2,602	1	22	1,469	8	13	3	7	1	57	56	208	748	9

- 실외 금연구역 지정

2012년	⇒	2013년	⇒	2014년
영등포 관리 도시공원 31개소		가로변 버스정류장 284개소		학교정대정화구역 43개소

※ 관내 기 금연구역 지정(서울시 관리) : 도시공원 2개소

중앙차로 버스정류장 13개소

- 가로변 버스정류장 금연구역으로 지정 고시 : 9월 1월
  - 과태료 부과에 대한 사전홍보 : 지정 후 3개월간 제도 및 집중홍보
  - 버스정류장 흡연자 단속 : 과태료 10만원 부과
  - 금연구역 내 흡연자 단속
    - 대상 : 영등포 관내 금연시설 및 실외 금연구역 흡연자 과태료 부과
    - 목표 : 금연시설 4,012개소의 20%(800개소) 년1회, 금연공원 31개소 주3회 점검
    - 내용 : 시간제 계약직 2인 1조로 관내 금연구역 순회 흡연자 단속
- ※ 2012년 과태료 부과 62건(3,450천원)

○ 금연클리닉 운영

- 대상 : 영등포구민 및 직원
- 목표 : 등록자 2,100명
- 내용 : 흡연자 중 금연 결심자 개별 상담 및 등록 관리(6개월)  
(CO측정, 니코틴 소변검사, 금연보조제 제공 및 행동요법)

○ 구민과 함께하는 금연 홍보

- 구민과 함께 하는 금연문화 정착 캠페인 : 50회
- IPTV, 인터넷홈페이지, QR코드, 지역신문 등 홍보 : 10종 500회
- 금연구역 확산에 따른 금연표지판 부착 : 버스정류장 284개소
- 미래의 주역인 학생들을 통한 금연 캠페인



○ **지역사회 주체와 함께하는 금연문화 확산**

- 어린이집 및 유치원, 초등학교 교사의 금연도우미 사업 실시
  - 대상 : 관내 어린이집, 유치원, 초등학교 교사
  - 목표 : 50개교 100명
  - 내용 : 어린이집, 유치원, 초등학교 교사를 대상으로 금연지도자 교육
- 간접흡연 예방 건강한 학교 만들기
  - 대상 : 관내 초·중·고등학교 학생
  - 목표 : 금연교육 희망하는 학교 금연교육 43개교
  - 내용 : 학령기 학생들에게 간접흡연의 피해, 담배회사의 전략 등 교육
- 흡연자 없는 건강한 직장 만들기
  - 대상 : 100인 이상 고용 영등포구 소재 사업장
  - 목표 : 선착순 신청 사업장 10개소
  - 내용 : CO측정, 니코틴 소변검사, 금연보조제 제공 및 행동요법
- 금연아파트 운영
  - 대상 : 기 금연아파트로 신청한 아파트 26개소
  - 목표 : 서울시 금연 인증아파트 26개소 유지
  - 내용 : 실내외 공용구역을 금연구역으로 주민 자율 홍보 및 운영

※ 서울시 사업으로 2013년에는 시 예산 삭감으로 신규인증 없으며 기존 금연아파트만 유지

□ **기대효과**

- 금연문화 확산에 따른 지역사회 주체인 구민들과 구청 공무원이 능동적으로 참여할 수 있는 홍보, 단속, 교육을 통한 담배연기 없는 영등포구 완성

□ **소요예산** : 130,000천원(국65,000 , 시19,500, 구비45,500)

## 7 건강도시 프로젝트 - 시비

다양한 생활터의 주민 스스로가 건강증진 능력을 배양하고 건강수명 연장 및 삶의 질을 높여 사람중심의 건강도시 영등포를 구현하고자 함.

### □ 사업목표

- 『건강한 마을 만들기』 프로젝트 : 5개소
- 『청소년 건강 서포터즈』 프로젝트 : 80명
- 『건강도시 홍보관 운영 및 캠페인 전개』 : 10회

### □ 추진방향

- 지역자원 연계 및 건강관련 부문간의 협력체계 구축으로 체계화되고 실효성 있는 활발한 사업 추진으로 구민의 건강과 삶의 질 향상

### □ 추진실적(2012년)

내 용	실 적	비 고
『학교 건강환경 조성』	23개소	
『청소년 건강 멘토』 프로젝트』	6개교	
『어린이 생활안전의 날』 홍보주간 운영	2,408명	
『건강도시 홍보관 운영 및 캠페인 전개』	20회	

### □ 세부 추진계획

- 사업개요
  - 기 간 : 2013. 1월 ~ 12월
  - 대 상 : 관내 보육시설 및 학교, 직장, 지역주민 등
- 세부사업내용
  - 『건강한 마을 만들기』 프로젝트 <신규>
    - 환경, 안전, 금연, 절주, 영양, 운동의 문제 해결을 위한 건강한 마을 환경 조성 사업
  - 『청소년 건강 서포터즈』 프로젝트 : 80명
    - 청소년 건강동아리 구성으로 건강증진, 생활안전, 자원봉사, 건강한 지역사회 만들기 활동에 주도적 참여 및 교육

- 『건강도시 홍보관 운영 및 캠페인 전개』 : 10회

- 봄꽃축제 및 구민의 날 연계 건강, 환경, 기후변화 등 다양한 캠페인 전개

**기대효과**

- 건강환경 조성으로 구민의 건강수명 연장 및 삶의 질 향상

**소요예산** : 20,000천원(구비 20,000)

## 8 아토피 예방 등록사업 - 시비

아토피질환에 대한 인식개선을 위한 교육 및 홍보, 아토피 안심학교 운영을 통해 아토피·천식질환의 예방관리 실천 향상 및 구민의 건강한 생활을 도모하고자 함

### □ 사업목표

- 아토피 안심학교 : 20개소 어린이집 및 초등학교<시목표 15개소>
- 아토피 스크리닝 설문조사 및 검진 : 1,200명
- 아토피 건강캠프 : 20명
- 식품알레르기 예방교육 : 50회
- 아토피피부염 환아 보습제 지원 : 300명
- 아토피 환아 의료비 지원 : 15명(연 200천원/인)

### □ 추진방향

- 관련기관 네트워크 협력을 통한 체계적인 아토피 질환 관리
- 생활터별 아토피 질환관리 교육으로 자가 관리 능력 배양

### □ 추진실적(2012년)

내 용	실 적	비 고
아토피 안심학교 운영	32개소	
아토피 스크리닝 설문조사 및 검진	1,985명	
아토피 건강캠프	22명	
아토피프리 교육	14회	
어린이집 실내 환경점검	58개소	
식품 알레르기 예방교육	50회	

### □ 세부 추진계획

- 추진기간 : 2013. 1월 ~ 12월
- 장 소 : 관내 보육시설 및 초등학교
- 대 상 : 지역주민
- 운영인력 : 식생활정보센터 영양사, 서울의료원 아토피천식센터 연계

○ 추진내용

- 아토피 안심학교 운영
- 아토피 스크리닝 설문조사 및 검진
- 아토피 건강캠프
- 아토피프리 교육
- 어린이집 실내 환경 점검
- 식품알레르기 예방교육

□ 기대효과

- 지역사회에 아토피 질환의 예방관리 환경조성으로 지역주민의 건강증진 향상
- 조기진단 혹은 지속관리를 통해 자가 관리능력 및 삶의 질 향상

□ 소요예산 : 20,000천원 (시 10,000, 구비 10,000)

## 9 임산부 및 영유아 영양플러스사업 - 국비

### 사업목표

- 신규대상자 선정 : 400명
- 보충식품공급 : 6,300회
- 영양상태평가 : 1,100회
- 영 양 교 육 : 40개소

### 추진방향

- 취약계층 대상자를 위한 맞춤형 영양교육 및 영양정보 제공
- 신규대상자 수시모집을 통한 효율적 운영

### 추진실적(2012년)

내 용	실 적	비 고
보충식품지급	8,746회	
신규 대상자 선정	550명	
건강상태평가	1,279회	
영양교육	46회	

### 세부 추진계획

- 추진기간 : 2013. 1월 ~ 12월
- 장 소 : 영양플러스센터(보건소 1층)
- 대 상 : 관내 저소득층 임산부 및 영유아
- 운영인력 : 영양플러스센터 영양사 3
- 추진내용
  - 신규대상자 선정
  - 보충식품 공급
  - 영양상태평가
  - 영양교육

### 기대효과

- 스스로 식생활을 관리할 수 있는 능력을 배양하여 건강증진도모
- 취약계층 임산부 및 영유아의 빈혈, 저체중, 영양불량 등 영양문제 해소

소요예산 : 427,168천원(국 64,075, 시 123,879, 구비 239,214)

## 10 급성 감염병 관리 - 국비

기후변화에 따른 감염병 발생 양상의 변화에 따라 신종 감염병 및 각종 감염병의 조기 발견을 위한 감염병 감시체계 구축 및 감염병 환자 발생 시 신속한 초동 조치 및 전파방지를 위한 대응체계 구축으로 감염병 없는 건강도시 영등포 구현

### □ 사업목표

- 질병정보 모니터망 운영 : 30개소
- 주요감염병 표본감시 의료기관 운영 : 12개소
- 「감염병 대응반」 편성·운영 : 4개팀
- 찾아가는 「감염병 예방 이동홍보관」 운영 : 40회
- 『감염병 조기 예·경보제』 운영 : 10,000건
- 제1군감염병 사례조사, 입원치료비 지원 : 발생 시

### □ 추진방향

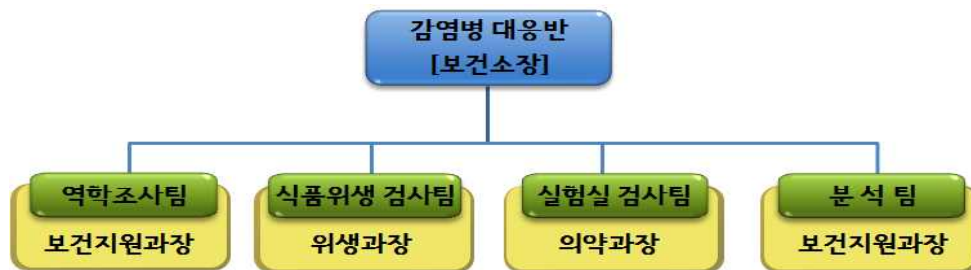
- 각종 감염병의 발생 양상을 신속·정확히 파악·분석하여 전파·유행 예방
- 감염병 예방 홍보, 감염병 환자 발생 시 환자 관리 및 방역조치 수행

### □ 추진실적(2012년)

내 용	실 적		비 고
질병정보 모니터망 운영	30개소		
주요감염병 표본감시 의료기관 운영	12개소		
「감염병 대응반」 편성·운영	4개팀		
찾아가는 「감염병 예방 이동홍보관」 운영	50회		
『감염병 조기 예·경보제』 운영	10,048건		
제1군감염병 사례조사, 입원치료비 지원	1건	147천원	
수인성·식품매개질환 유행 역학조사	발생 없음		

□ 세부 추진계획

- 질병정보모니터망 운영(30개소) : 법정 감염병 발생 시 신고
  - 의료기관(14), 산업체(6), 학교(3), 사회복지시설(4), 어린이집(3)
- 표본감시 의료기관 지정·관리 및 운영비 지원
  - 지정 의료기관 : 가톨릭대학교 여의도성모병원 등 12개소
  - 법정 감염병 감시 및 보고
    - 전수감시 : 제1군 ~ 제5군 법정 감염병 (관내 의료기관 전체)
    - 표본감시 : 인플루엔자, 수족구병, 성매개감염병, C형간염, 의료관련 감염증, 장관감염증
- 감염병 대응체계 : 「감염병 대응반」 편성·운영(4개팀)



- 임무 : 집단 환자발생시 감염병 대응반 현장출동 및 초동조치, 역학조사 실시
- 인력구성 및 역할

의사	간호사	검사요원 (입상병리사)	행정요원	식품위생 감시원	소독원	운전원
역학조사 방향설정 사례조사서 수정 보건교육	예방접종 교육홍보 사례조사 보건교육	검사준비 및 인체검체 채취  검체이송  검체실험	신고·접수 상황진과 현장진행 사례조사 교육홍보 행정업무	환경조사 및 검체채취	방역소독 질서유지 검체수송	환자 및 검체 이송

- 감염병 예방 이동 홍보관 운영(40회)
  - 어린이집, 각급 학교, 사회복지시설 및 대규모 행사장을 방문하여 대상별 맞춤형 감염병 예방 교육 및 홍보패널 전시
- 「감염병 예·경보제」 실시(10,000건) : 영등포구보건소 홈페이지 게시, 문자전송 서비스(SMS), 팩스(Fax) 이용 감염병 예방 홍보
- 제1군 감염병 발생 시 사례조사, (의사)환자 입원조치 및 치료비 지원  
(제1군 감염병: 콜레라, 장티푸스, 파라티푸스, 세균성이질, 장출혈성대장균감염증, A형간염)  
※ A형간염의 경우, 확진환자 중 식품접객업종사자 및 집단급식소 종사자에 한함

□ 소요예산 : 25,666천원(국 22,583, 시 3,083)



## 11 | 에이즈 및 성매개감염병 관리 - 국비

에이즈 및 성매개 감염병에 대한 정확한 정보제공을 위한 예방홍보와 조기발견을 위한 무료검사, 감염인에 대한 지속적인 관리로 개인의 건강증진은 물론 타인에 대한 전파 방지로 구민의 건강관리에 만전을 기하고자 함

### □ 사업목표

- 성매개감염병 검진: 1,500건
- 에이즈 익명검사: 200명
- 에이즈 감염인 등록 관리: 96명
- 아하!해피버스-ting: 6개교

### □ 추진방향

- 에이즈 및 성매개감염병 검진대상자의 자발적 검진 및 치료유도
- 에이즈 및 성매개감염병에 대한 교육·홍보 강화
- 에이즈 및 성매개감염병 조기발견 및 치료

### □ 추진실적(2012년)

내 용	실 적	비 고
성매개감염병 정기검진	1,654건	
에이즈 감염인관리 및 의료비 지원	96명/64,000천원	
에이즈 익명검사	223건	
아하! 해피버스-ting	6개교	

### □ 세부 추진계획

- 에이즈·성매개감염병 검진
  - 무료 혈액검사(에이즈, 매독), 소변검사(임질, 클라미디아)
  - 성병감염우려자에 대한 정기검진 및 일반주민에 대한 검진 확대
  - 여성건강관리소 무료 출장 검진

○ **에이즈 익명검사**

- 익명으로 에이즈 검사를 희망할 경우 개인정보 없이 고유번호를 부여하여 익명으로 검사 실시 후 본인이 직접 유선으로 결과 확인

○ **에이즈감염인 역학조사 및 진료비 지원**

- 신규 에이즈감염인 등록 및 역학조사
- 관내 에이즈감염인 의료기관 진료비 지원 및 상담

○ 『해피버스-ting』 운영을 통한 찾아가는 성교육 실시

- 대 상: 초등학교 5~6학년
  - 청소년 성교육 전문기관인 아하!청소년성문화센터 및 초등학교와 연계하여 아동기 올바른 성교육 실시
  - 성교육 전용버스 내부에 각종 성교육 도서, 비디오 및 교육도구를 비치하여 아이들이 직접 읽고 보면서 성지식 습득

□ **기대효과**

- 성매개감염병 검진 활성화를 통한 감염인 조기발견 및 전파방지
- 다양한 계층에 대한 에이즈·성매개감염병 예방 교육 및 홍보를 실시하여 관내 주민들의 성매개감염병 발병률 감소

□ **소요예산** : 98,970천원(국 46,155 시 46,155 구비 6,660)

## 12 결핵 예방 및 관리 - 국비

우리나라 법정감염병 발생 1위인 결핵을 예방하고 조기발견 및 치료지원을 통한 치료성공률 향상을으로 국민의 건강관리에 만전을 기하고자 함.

### □ 사업목표

- 결핵환자 등록 · 관리 : 100명
- 민간공공협력 결핵관리사업 : 300명
- 취약계층 결핵 이동검진 : 600명
- 결핵예방교육 및 이동홍보관 운영 : 40회

### □ 추진방향

- 결핵환자 조기발견을 위한 내소검진 및 이동검진 실시
- 입원명령 결핵환자 지원사업
- 의료기관 결핵환자 접촉자 검진사업
- 민간 의료기관 연계 결핵환자 관리
- 결핵예방을 위한 교육 및 이동홍보관 운영

### □ 추진실적(2012년)

구 분	실 적	비 고
입원명령 결핵환자 지원사업	3명/29,198천원	
의료기관 결핵환자 접촉자 검진사업	213건/13,046천원	
민간 의료기관 연계 결핵환자 관리	349명	
보건소 내소검진	7,537명	
학생이동검진(고2)	9개교	
취약계층 및 외국인 이동검진	6회/693명	
결핵예방 이동홍보관 운영	42회	

## □ 세부 추진계획

### ○ 결핵환자 등록·관리

- 결핵환자 발견률을 향상시키기 위한 보건소 내소검진
- 결핵환자 가족 및 동거인에 대한 결핵환자 가족검진 시행

### ○ 민간공공협력 결핵관리사업

- 입원명령 결핵환자 지원사업

- 지원기준 : 입원명령으로 입원한 결핵환자의 입원비 및 비급여항결핵제 약제비 전액지원
- 저소득층에 대하여 부양가족생계비 지원

- 의료기관 결핵환자 접촉자 검진사업

- 대상 : 의료기관에서 결핵균 양성 환자로 진단받은 환자가족, 동거인
- 내용 : 흉부엑스선, 객담도말 검사 및 감염여부 검사비용 지원

- 민간의료기관 연계 결핵환자 관리 및 민간의료기관 결핵환자지원사업

### ○ 결핵환자 조기발견을 위한 취약계층 이동검진 <확대> : 400명→600명

- 노숙인, 외국인근로자 등 취약계층 결핵환자 집중관리

### ○ 결핵예방을 위한 교육 및 이동홍보관 운영 : 40회

- 대상 : 주민, 어린이집 및 유치원 교사, 학생, 노인 등
- 내용 : 결핵의 이해, 결핵 예방 및 조기검진, 치료
- 방법 : 결핵관련 홍보물 배부 및 패널 전시

### ○ 집단결핵 접촉자 검진 및 추서관리 <발생 시>

## □ 기대효과

- 결핵의 전파 방지 및 치료성공률 향상
- 결핵 및 결핵예방에 대한 정보를 제공하여 대국민 인식 개선
- 결핵관리 민간공공협력사업 구축

## □ 소요예산 : 231,204천원(국 195,226, 시 23,985, 구 11,993)

## 13 사계절친환경 방역시스템 구축·운영

지구 온난화 등 생활환경 변화로 인한 각종 감염병 발생 가능성을 예방하고 방역 전과정에 대한 효율적이고 과학적인 통합관리를 위해 「디지털통합방역시스템」을 운영하여 사계절 친환경 맞춤형 방역소독으로 건강한 영등포를 만들고자 함

### □ 사업목표

- 민간위탁을 활용한 찾아가는 맞춤형 방역소독 : 3,640개소
- 도시형 모기방제사업 : 18개소
- 지역사회와 함께하는 『바로바로 방역프로젝트』 : 17개반

### □ 추진방향

- 찾아가는 사계절 친환경 방역사업
- 디지털 통합방역시스템을 활용한 맞춤형 방역
- 지역사회 자원활용 연계 주민 참여형 친환경 방역사업

### □ 추진실적(2012년)

내 용		실 적	비 고
방역소독 민간위탁	1구역	3,047개소	
	2구역	40개소	
디지털모기자동계측기 운영		12개소	
쪽방촌 사랑나눔해충박멸프로젝트		9회	
동자율방역단 운영		17개동	

### □ 세부 추진계획

- 민간위탁을 활용한 찾아가는 맞춤형 방역소독
  - 취약지역(하천, 빗물펌프장 등) 방역소독
  - 유충 실태조사 및 유충구제

○ 도시형 모기방제사업

- 『디지털 모기자동계측기』 설치·운영 <확대> : 12개소→18개소
- 안양천, 도림천에 대한 서남권 합동방역 실시
- 소독의무대상시설 관리
- 모기유인살충기 설치·운영 관리 : 260개소

○ 지역사회와 함께하는 『바로바로 방역프로젝트』

- 방역전용차량 및 동력분무기를 활용한 선택적 방역
- 취약지역 주민대상 감염병 예방활동

○ 현장교실운동을 통한 『모기없는 아파트 만들기』 <신규>

- 올바른 시설관리를 위한 관리자 교육 실시
- 모기 매개체 감염병 예방을 위한 방역현장교실 운영

□ 기대효과

- 민간위탁을 통한 방역소독의 전문화로 방역신뢰도 향상
- 과학적인 모기발생량에 근거한 사전 방역활동 실시로 방역민원 감소
- 지역주민들이 참여하는 효율적인 방역 실시로 주민만족도 증가

□ 소요예산 : 196,232천원(구비)

## 14 고객감동의 보건민원행정 서비스 추진

「공공보건포털」을 통한 인터넷 발급과 검사결과 및 건강진단 재검일 알림서비스 제공 등으로 민원편의를 증진시키고 보건민원 만족도를 향상시키고자 함.

### □ 사업목표

- 『공공보건포털』을 통한 인터넷발급 : 22%
- 건강진단(결과)서 우편등기발송 서비스 확대
- 검사결과 및 건강진단 재검일 알림서비스 추진 강화
- 진료비 납부 신용카드사용 정착

### □ 추진방향

- 내방민원의 재방문 최소화
- 진료비 납부 신용카드사용 홍보 강화
- 검사결과 및 재검일 알림서비스(sms)로 고객만족 향상

### □ 추진실적(2012년)

내 용	실 적	비 고
건강진단결과서 인터넷 발급	21%	
건강진단결과서 등기발송	752건	
진료비 신용카드 납부	3,680건	
검사결과 알람서비스(SMS)	37,608건	
재검 알람서비스(SMS)	892건	

### □ 세부 추진계획

- 건강진단결과서 인터넷발급 적극 안내
- 민원 신청시 건강진단 결과서 우편등기발송 서비스 제공
- 진료비 납부 신용카드 운영(6개사 : 비씨, 국민, 신한, 현대, 삼성, 롯데)
- 재검일 알림 서비스(SMS) 강화

### □ 기대효과

- 공공보건포털 인터넷 발급 및 신용카드 사용 확대로 민원편의 증대
- 신용카드 납부 및 검사결과 알림서비스 실시로 민원 만족도 향상

□ 소요예산 : 3,969천원(구비)

### Ⅲ. 신규·주요투자사업

1

#### 건강도시 영등포

#### 『찾아가는 건강 주치의 프로젝트』 운영

보건소에서 주민에게 제공하는 건강증진 관련 사업을 하나로 묶어서 주민들 곁으로 “찾아가는 건강 주치의” 프로젝트를 운영하여 주민들의 건강생활 향상에 기여코자 함.

#### □ 사업목표

- 찾아가는 건강 주치의 프로젝트 : 연중 4회

#### □ 추진방향

- 아파트, 공원, 학교 등 생활터로 직접 찾아가는 건강체험의 장 마련
- 지역사회자원과 연계하여 주민의 주도적 참여 활성화

#### □ 세부 추진계획

- 추진기간 : 2013. 3월 ~ 10월
- 대 상 : 지역주민
- 장 소 : 관내 아파트, 공원, 학교 등 지역주민이 함께 하는 곳
- 추진방법 : 14개 체험 및 홍보부스 운영
  - 건강생활실천 확산을 위한 체험 및 홍보관(3개 부스)  
(금연·절주, 운동·영양·비만, 어린이 식생활안전 홍보관)
  - 예방중심 건강관리홍보관(8개 부스)  
(감염병 예방, 여성건강, 예방접종, 치매예방, 구강보건, 심폐소생술, 대사증후군예방, 정신건강)
  - 건강환경조성 홍보관(3개 부스)  
(건강도시, 음식점 원산지 표시, 식중독예방 및 남은 음식 재활용 제로 운동)
  - 자원봉사센터연계 페이스페인팅, 풍선아트, 천연비누 만들기 문화행사 운영
  - 주민참여를 위한 IPTV, 인터넷홈페이지, QR코드, 지역신문 등을 통한 홍보

#### □ 기대효과

- 건강에 대한 올바른 정보를 제공하고 보건소사업에 대한 관심도 제고 및 이미지 전환

#### □ 소요예산 : 8,000천원(구비)



건강취약계층 중 성장기 아동의 비만문제를 해결하기 위해 여름방학 동안 비만 탈출 캠프 프로그램을 운영하여 청소년기 건강한 자존감 형성에 기여하고자 함

### □ 사업목표

- 편편 건강캠프 : 저소득계층 비만청소년 30명 및 가족 30명

### □ 추진방향

- 기간제 운동처방사 1명 전담인력 확보를 통한 신규프로그램 추진
- 아동청소년의 효율적인 비만문제 해결을 위한 여름방학 캠프운영
- 서울시 남부교육청과 연계하여 관내 초·중학교 비만관리 프로그램으로 육성

### □ 세부 추진계획

- 추진기간 : 2013년 여름방학기간 (1개월)
- 추진방법
  - 관내 초·중학교 및 지역아동센터 저소득청소년 비만아동 선발
  - 여름방학 4주 10회 프로그램 운영
  - 사전 사후 간단한 혈액검사, 체성분, 체력측정 및 개인별 건강검진 실시
  - 국민건강보험공단 남부지사와 연계 운동프로그램 운영
  - 정신보건센터 연계 심리검사 및 정신건강 지지프로그램 운영
  - 다양한 신체활동놀이와 자존감 및 협동심을 위한 놀이 프로그램 운영
  - 토요일 가족 건강플러스체험관과 연계하여 가족지지체계 마련을 위한 다양한 건강생활실천정보(운동, 영양, 비만, 금연, 금주 등)제공
  - 서약식 및 수료식 운영

### □ 기대효과

- 비만 청소년의 육체적 건강뿐만 아니라 정신적으로 건강할 수 있는 기회제공

### □ 소요예산 : 비예산

### 3

## 현장교실 운영을 통한 『모기 없는 아파트』 만들기

공동주택은 여러계층의 다수인이 집단적으로 거주하는 곳으로, 위생해충 발생빈도가 높고 밀집된 생활공간은 전파 가능성이 높은 곳이므로 올바른 방제교육과 개선대책 제시로 스스로 지역특성에 맞는 효율적인 방역작업을 실시하여 감염병을 예방하고 쾌적하고 건강한 마을을 만들고자 함.

#### 사업목표

- 공동주택의 자율적 감염병매개체 방제관리 능력 향상

#### 추진방향

- 시설관리자 및 주민대표 교육을 통한 자율관리 능력 제고
- 찾아가는 『방역소독 진단서비스』를 통한 지속가능한 관리체계 구축

#### 세부추진계획

- 올바른 시설관리를 위한 관리자 교육 실시
  - 대 상: 공동주택 관리소장 및 입주자 대표
  - 기 간 : 2013년 2월
  - 주요내용
    - 모기 등 위생해충 발생 예방을 위한 시설 관리요령 등
- 모기 매개체 감염병 예방을 위한 방역현장교실 운영
  - 대 상: 300세대이상 공동주택 중 신청 아파트
  - 기 간: 2013년 5월~10월
  - 주요내용
    - 모기 유충구제 및 성충방제 요령 교육
    - 해당 시설 해충 발생원인 분석 및 구제 대안제시

#### 기대효과

- 공동주택 방제관리능력 향상으로 주민만족도 제고 및 감염병예방

#### 소요예산 : 비예산