

제265회 구의회 임시회

2025. 10. 17. ~ 10. 27.

희망 행복 미래도시 영등포

시설관리공단

2025년 주요업무 보고



영등포구시설관리공단

보 고 순 서

I . 일 반 현 황 ... 3

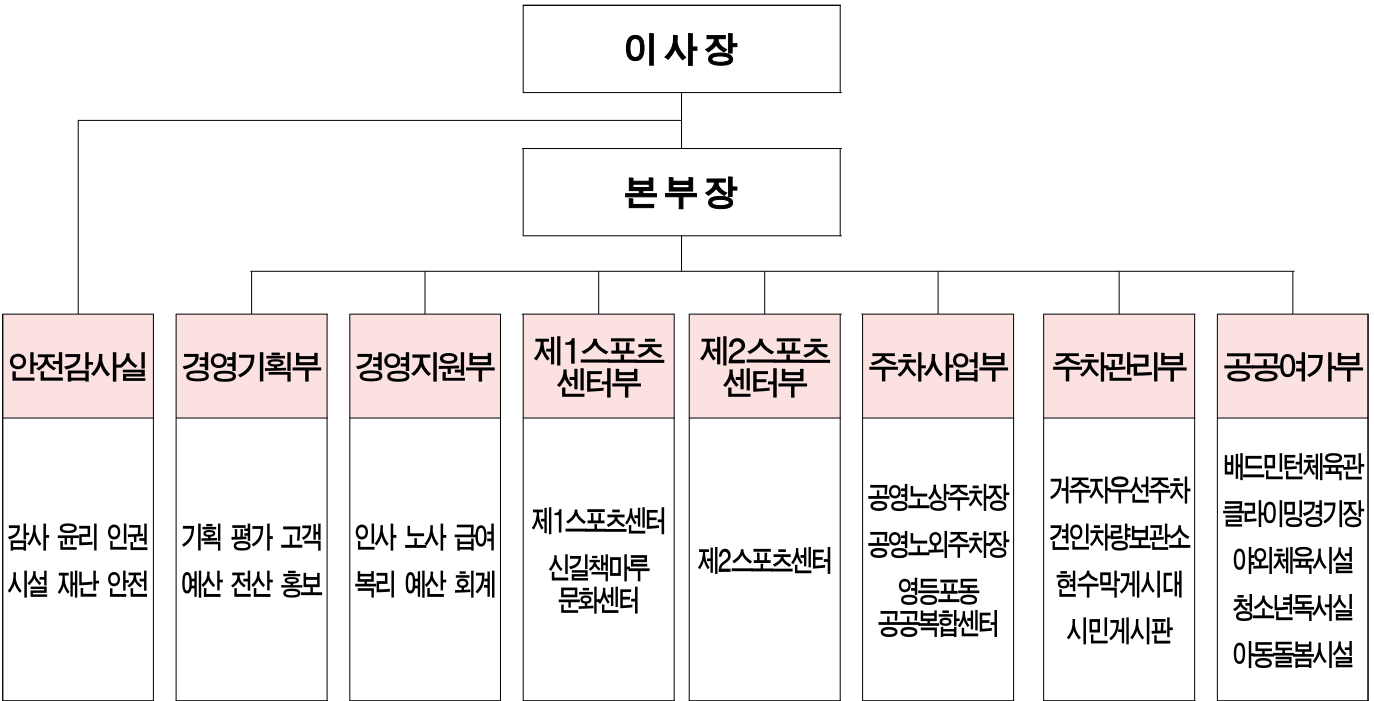
II . 주요업무 추진실적 ... 7

III . 2026년 주요업무 추진계획 ... 16

IV . 2026년 신규·중점 추진사업 ... 25

I . 일반현황

1 조 직



2 인 력

2025. 9. 30. 기준

구 분	계	임원	일반직			사무직(사무·전산)			전문직(지도·윤전·기술)		
			2급	3급	4급	5급	6급	7급	5급	6급	7급
정 원	115	2	2	15		36		8	41		11
현 원	91	2	2	8	5	16	11	13	8	8	18
과부족	△24	-	△2			△4			△18		

※ 정원 외 인력 223명(업무·현업직 169명, 사회복지직 54명)

3





주요시설 및 장비

2025. 9. 30. 기준

□ 체육시설

구 분	현 황	
제1스포츠센터	[규모] 지하2층 ~ 지상3층(9,169㎡) (운영개시: 2004.9.) [시설] 수영장, 헬스장, 골프연습장, 문화강좌실 등	
제2스포츠센터	[규모] 지하3층 ~ 지상5층(6,674㎡) (운영개시: 2014.8.) [시설] 수영장, 헬스장, 문화강좌실 등	
신길책마루문화센터	[규모] 지하2층 ~ 지상5층(7,471.77㎡) (운영개시: 2025.7.) [시설] 수영장, 다목적체육관, 도서관, 북카페, 부설주차장 등	
다목적배드민턴체육관	[규모] 지상1층 ~ 지상3층(2,999㎡) (운영개시: 2018.8.) [시설] 배드민턴 12코트, 농구장 1코트 등	
스포츠클라이밍경기장	[규모] 지상1층 ~ 지상3층(492㎡) (운영개시: 2018.8.) [시설] 실내암벽장, 실외암벽장, 프로그램실 등	
유수지 체육시설	[규모] 양평1 유수지 체육시설(7,680㎡) (운영개시: 2021.1.) [시설] 조깅트랙, 다목적광장, 배드민턴장, 반코트농구장, 족구장	
	[규모] 도림 유수지 체육시설(14,000㎡) (운영개시: 2023.1.) [시설] 조깅트랙, 인라인트랙, 인라인 보조트랙, 배드민턴장, 농구장, 배드민턴 겸 족구장	
	[규모] 신길 유수지 체육시설(3,679㎡) (운영개시: 2023.1.) [시설] 다목적트랙, 배드민턴장, 반코트농구장	
안양천 체육시설	[규모] 양평교~양화교구역(33,932㎡) <양평2동> (운영개시: 2021.1.) [시설] 축구장, 게이트볼장, 테니스장, 야구장, 파크골프장	
	[규모] 신정교~오목교구역(23,108㎡) <문래동> (운영개시: 2023.1.) [시설] 조깅트랙, 인라인트랙, 농구장, 축구장, 풋살장, X-게임장, 슬라럼경기장(2023. 5. 개시)	
	[규모] 오목교~목동교구역(5,300㎡) <양평1동> (운영개시: 2023.1.) [시설] 게이트볼장, 족구장	
도림천 체육시설	[규모] 도림천 체육시설(540㎡) <도림동> (운영개시: 2023.1.) [시설] 농구장	
대림운동장 체육시설	[규모] 대림운동장(16,498㎡) (운영개시: 2023.1.) [시설] 축구장, 배드민턴장, 테니스장, 농구장, 게이트볼장	

□ 주차시설

구 분	현 황
공영노상주차장	[규모] 29개소 493면 (운영개시: 2004.7.) [시설] 1급지 26개소, 2급지 2개소, 4급지 1개소 [현황] 정기주차 70건/월, 시간주차 1,470건/일 
공영노외주차장	[규모] 30개소 3,093면 (운영개시: 2004.7.) [시설] 2급지 4개소, 3급지 7개소, 4급지 9개소, 5급지 10개소 [현황] 정기주차 1,584건/월, 시간주차 4,462건/일 
거주자우선주차	[규모] 18개동 4,430면 (운영개시: 2004.8.) [현황] 정기주차 배정면 4,325면 / 배정률 97.6% 
견인차량보관소	[규모] 1개소 39면 (운영개시: 2007.11.) [현황] 입고대수 차량 13대/월, 공유 킥보드 291대/월 

□ 복지·기타시설

구 분	현 황
청소년독서실	[규모] 구민회관독서실 등 7개소 총 358석 (운영개시: 2007.1.) [시설] 구민회관, 영등포본동, 도림동, 신길5동, 신길6동, 신길7동, 청소년문화의집 
현수막게시대	[규모] 106개소 342면 (운영개시: 2021.7.) [시설] 상업용 게시대 71개소, 공공·국회용 게시대 35개소 
시민게시판	[규모] 17개소 221면 (운영개시: 2021.7.) [시설] 상업용 204면, 공공용 17면 
아동돌봄시설	[규모] 우리동네키움센터 13개소(평균면적 95.15㎡) (운영개시: 2022.3.) 지역아동센터 2개소(평균면적 192.71㎡) 
공공복합센터	[규모] 지하3층 ~ 지상5층(8,558.1㎡) (운영개시: 2024.10.) [시설] 어린이집, 영등포동주민센터, 영종종합사회복지관, 체육관 등 주차면 76면(공영주차장: 62면, 부설주차장: 14면) 

□ 대행사업비 예산현황

(단위: 천원, %)

부 서 명		예 산 액	집 행 액	집행률
합 계		24,937,073	14,854,238	59.6
제1스포츠센터부	제1스포츠센터	4,369,092	2,816,264	64.5
	신길책마루문화센터	1,661,095	574,067	34.6
제2스포츠센터부	제2스포츠센터	3,758,354	2,530,969	67.3
주차사업부	주차사업공통	772,636	366,318	47.4
	공영노상주차장	2,643,454	1,721,519	65.1
	공영노외주차장	2,077,583	1,319,544	63.5
	공공복합센터	341,380	178,313	52.2
주차관리부	주차관리공통	813,827	398,071	48.9
	거주자우선주차	1,436,961	964,322	67.1
	건인차량보관소	311,775	190,645	61.1
	현수막게시대	44,420	19,771	44.5
공공여가부	배드민턴체육관	987,325	615,189	62.3
	클라이밍경기장	302,759	170,558	56.3
	야외체육시설	1,056,261	630,372	59.7
	청소년독서실	959,035	618,105	64.5
	아동돌봄시설	186,408	112,837	60.5
안전감사실·경영기획부·경영지원부		3,214,708	1,627,374	50.6

□ 區 세입 및 사업수지

(단위: 백만원, %)

구 분	수입	지출	수지	수지율	구 분	수입	지출	수지	수지율
합 계	13,242	14,855	△1,613	89.1	건인차량보관소	21	191	△170	11.0
제1스포츠센터	2,229	2,816	△587	79.2	현수막게시대	94	20	74	470.0
신길책마루문화센터	192	574	△382	33.4	배드민턴체육관	371	615	△244	60.3
제2스포츠센터	1,923	2,531	△608	76.0	클라이밍경기장	54	171	△117	31.6
공영노상주차장	1,896	1,722	174	110.1	야외체육시설	286	630	△344	45.4
공영노외주차장	4,484	1,320	3,164	339.7	청소년독서실	51	618	△567	8.3
공공복합센터	54	178	△124	30.3	아동돌봄시설	-	113	△113	-
거주자우선주차	1,587	964	623	164.6	주차공통·본부	-	2,392	△2,392	-

Ⅱ . 주요업무 추진실적

연번	사 업 명	쪽
①	체계적 재난 대응 및 안전사고 예방	8
②	조직 및 관련규정 정비 등	9
③	직원 복무관리 시스템 고도화	10
④	스포츠센터 내 시설개선 등을 통한 만족도 향상	11
⑤	가족 생존수영 교실 운영 및 수영장 수질강화	12
⑥	공영주차장 전기차 화재예방 및 시설 개선	13
⑦	거주자우선주차 공유주차 운영시간 확대 등	14
⑧	배드민턴체육관 시설 인프라 개선	15

중대재해 위험요인을 사전에 제거하고 재난위험시설물의 지속적 관리와 근로자 안전보건 강화, 재난대응 역량확보로 구민과 직원의 안전을 도모하고자 함

□ 사업개요

- 중대재해 대응 및 유해·위험요인 선제적 발굴, 예방 강화
- 안전사고 예보제 및 안전네트워크협의체 운영 등 안전사고 대응 역량 강화

□ 주요 추진실적

- 중대산업재해 및 중대시민재해 예방
 - 분기별 산업안전보건위원회 운영: 3·6·9월(사용자위원 5명, 근로자위원 5명)
 - 공단 소속 임직원을 위한 ‘중대산업재해’ 예방 종합계획 수립: 4월
 - 공중이용시설 ‘중대시민재해’ 예방계획 수립 및 상반기 점검: 5월
 - 전 사업장 ‘중대산업재해’ 안전보건확보 의무조치 이행 점검: 6~7월
- 유해·위험요인 선제적 발굴 및 예방 강화
 - 재난 취약시기 점검: 해빙기(2~3월), 풍수해(6월), 폭염(7~9월)
 - 부서장간 사업장 교차점검(구민 이용시설)(8~9월), 위험성 평가(9월)
- 안전사고 대응 역량 강화
 - 신속한 상황전파를 위한 ‘온라인 소통채널’ 및 「안전사고 예보제」 운영: 4월
 - 서남권 안전네트워크 협의체 운영(영등포/관악/금천/동작/구로): 합동점검, 캠페인 등
 - 재해·재난대비 훈련: 합동 소방훈련, 호우대비 훈련, 밀폐공간 구조훈련 등
 - 안전사고 분석 및 사례 공유를 위한 안전사고 예방스터디 운영: 3·6·9월

□ 향후계획

- 하반기 중대산업·시민재해 안전확보 의무조치 이행점검: 12월
- 재난위험시설물 등에 대한 계절별·시기별 사전점검 및 안전조치 실시: 계속

□ 예산현황: 비예산

신길책마루도서관 등 수탁사무 증가에 따른 경영변화와 관련하여 조직 개편과 관련 규정을 신속히 정비하여 조직 운영의 조기 안정화 추진

□ 사업개요

- 조직구조 개편 및 신규사업 수탁 추진을 위한 전담반 운영·관리
- 체계적인 조직관리 운영을 위한 규정 및 관리지침 정비 등

□ 주요 추진실적

- 신규사업(신길책마루문화센터) 수탁
 - 신규사업 수탁 추진 TF 운영: '24.8.12.~'25.3.24.
 - 시설 신규수탁에 따른 정원 증원(18명), 시설운영 인력 채용, 시설점검 등
 - 수탁기간: '25.4.1.~'28.3.31. [3년]
 - 개 관: 2025. 7. 1.(화)
- 조직관리 및 운영 시스템 정비 등(신규 위탁사업 등 반영)
 - 소관부서별 관련 규정 및 지침 개정, 조직관리를 위한 시스템 점검 및 정비
- 신규시설 수탁 추진
 - 원활한 개관 및 운영을 위한 신규사업 수탁 추진 TF 운영: '25.3.1.~
 - 시설 신규수탁에 따른 정원 증원(27명) 및 인력 채용, 2026년 운영 예산 확보
 - 위수탁 협약 체결
 - 대림3유수지 종합체육시설: '26. 1월~'28. 12월 [3년]
 - 여의도 브라이튼 공공체육시설: '25. 11월~'28. 10월 [3년]

□ 향후계획

- 조직구조 개편 추진: 2025~2026년 상반기
 - 개편방향: 기능 중심 효율화(유사기능 통폐합, 신규사업 확장성 강화)

□ 예산현황: 비예산

공단 직원의 복무관리(출근, 퇴근, 초과근무 등) 시스템 개선을 통한 근태관리 전산화 및 급여 관리 체계화

□ 사업개요


- 이원화 되어있는 직원 근태관리 시스템을 일원화
- 시스템 업그레이드를 통한 체계적인 직원 복무 관리

□ 주요 추진실적

- 직원 출·퇴근 관리시스템 변경

구분	변경 전	변경 후
전자장치 (지문인식)	◦ 청사 및 시설사업장 근무하는 사무직원, 현업직원	◦ 사무직원(일반직, 사무직, 전문직)
휴대폰 이용 (NFC 태그)	◦ 1인 사업장 등 현장에서 근무하는 현업직원	◦ 현장직원(무기계약직, 축탁직, 기간제)

- 출·퇴근 관리 시스템 일원화를 위한 근태관리 시스템 추가 설치: 4월

근태관리	사업장	
전자장치 (지문인식)	<ul style="list-style-type: none"> ◦ 본부 청사 ◦ 통합관계 상황실 ◦ 배드민턴장·클라이밍장 	<ul style="list-style-type: none"> ◦ 1·2스포츠센터 ◦ 견인차량보관소 ◦ 독서실 시설물 관리
휴대폰 이용 (NFC 태그)	<ul style="list-style-type: none"> ◦ 노상주차장(각 부스) ◦ 야외체육시설 ◦ 노외주차장 환경정비 	<ul style="list-style-type: none"> ◦ 거주자우선주차(1, 2초소) ◦ 독서실 근무자(각 독서실) ◦ 노외주차장 시설
	추가설치 (2025년 3월) <ul style="list-style-type: none"> ◦ 본부 청사 ◦ 견인차량보관소 	<ul style="list-style-type: none"> ◦ 1·2스포츠센터 ◦ 신길책마루문화센터

- 근태관리(NFC 태그) 전산시스템 업그레이드 1단계: 5월
- 근태관리 전산시스템 업그레이드 2단계: 7월
 - 근태관리 데이터 활용 급여 관리 프로그램(기간제매니저) 연계

□ 향후계획

- 부서별 현장 직원 근태관리 보고: 월 1회

□ 예산현황: 비예산

4 스포츠센터 내 시설개선 등을 통한 만족도 향상 제1스포츠센터부

스포츠센터 내 각종 시설과 근무환경 개선을 통하여 안전사고 예방과 이용자는 물론 직원 만족도 향상에 기여하고자 함

□ 사업개요



- 스포츠센터 시설물 개선을 통한 이용구민 만족도 향상
- 자동심장충격기 및 농구대 추락방지 안전걸이 설치 등 안전관리 강화

□ 주요 추진실적

- 농구대 추락방지 안전걸이 설치완료(2개소)
 - 3층 대체육관 내 벽면 부착식 농구대에 추락방지 안전걸이 설치
- 각종 노후장비 교체
 - 드럼세탁기(1대), 무선청소기(7대), 제습기(2대) 등 노후장비 교체
- 자동심장충격기 교체 및 설치 완료(2개소)
 - 노후 자동심장충격기 교체(1층), 수영장 내 추가 배치
- 범죄예방 우수시설 재인증 추진 완료
 - 범죄예방 우수시설 재인증을 통한 취약 분야 시설 개선(영등포경찰서)

□ 향후계획

- 폐열회수기 설치를 통한 에너지 절감 및 탄소배출량 감소(10월 중 예정)
 - 버려지는 폐수의 열을 회수하여 보일러 가동시간 감소, 가스사용량 절감

구분	설치내용	사진자료
폐열회수설비	<ul style="list-style-type: none"> • 제어에 의한 자동구동되는 여과장치 설치 • 고효율 열교환기 설치 • 폐수탱크 및 폐수공급 펌프 설치 • 기타 배관 작업 	
제어반 설비	<ul style="list-style-type: none"> • 각종 제어용 센서 및 장비 설치 • 자동제어 프로그램 및 장비 설치 • 시스템 연계 작업 	

□ 예산현황

(단위: 천원)

예산액	집행액	집행률(%)
221,400 (시비 60,000, 구비 161,400)	10,898	4.9

5 가족 생존수영 교실 운영 및 수영장 수질강화 제2스포츠센터부

초등학생 생존수영 의무 교육이 강화됨에 따라 가족과 함께 배우는 생존수영 프로그램으로 확대하고, 수영장 수질 강화로 구민 만족도 향상

□ 사업개요

- 가족구성원이 함께하는 수영 교육으로 위기 상황의 응급대처 능력 향상
- 공공수영장의 수질관리 강화로 안전하고 쾌적한 수영장 환경조성

□ 주요 추진실적

- 가족단위 생존수영 프로그램 운영(가족당 4주, 매주 토요일)
 - 가족 단위(부모, 초등학생 자녀) 2인~5인으로 구성된 참가자
 - 강습기간: '25.3.8.~7.19.(1일 2타임 1시간 수업)
 - 운영결과: 총 32가족(102명) 참여
 - 생존수영 안전 인증 교육기관 획득: '25.2.8.

【생존수영 안전 인증 교육기관이란?】

수영장 안전성, 교육 적합성, 안전 관련 용품 구비, 위생·청결 등 안전전문가가 엄격한 현장 심사를 통해 우수시설로 인증받는 제도. (사단법인)한국생존수영협회

- 정기적인 수질검사 및 측정 장비 관리
 - 수영장 물의 수소이온, 염도, 탁도 등 관리(수질검사 결과 매월 공개)
 - 수질 측정 장비(수소이온, 염소농도) 센서 교체: 3월
 - 전해살균 발생장치 메인컨트롤 패널 교체: 6월
 - 수영장 물 전체 배수 및 수조 타일 청소: 9월

□ 향후계획

- 2026년 생존수영 프로그램 운영 확대

□ 예산현황

(단위: 천원)

예 산 액	집 행 액	집행률(%)
29,360	25,060	85.3

전기차 보급 확대에 따른 공영주차장 내 전기차 화재사고에 대비한 소화설비를 확충하고, 각종 시설개선을 통하여 안전하고 쾌적한 공영주차장 운영하고자 함

□ 사업개요

- 전기차 보급 확대에 따른 화재예방 안전설비 확충과 이용고객 만족도 개선
- 화재대응 매뉴얼 부착 및 모의훈련 진행으로 실전 대응 능력 강화

□ 주요 추진실적

- 전기차 및 충전시설 화재예방 안전시설 설치 및 소화설비 점검
 - 기존 안전시설(질식소화포 3개 및 전기차 전용 소화기 33개) 점검
 - 화재 예방 스프링클러 등 소화설비 점검 등
- 소방 위탁관리기관 연계 소방시설 점검 및 화재대응 매뉴얼 부착
- 공단 자체 전기차 화재 대응 모의훈련 실시: 5월
- 양평2동 청사 노외주차장 피난유도선 시범 설치: 5월
- 노외주차장 전기차용 열화상 카메라 설치: 5월 [16개소 25대]
- 노외주차장 전기차 전용 소화기 추가 설치: 7월 [29개소 80개]
- 영등포소방서 연계 화재 대응 모의훈련 실시: 9월

□ 향후계획

- 소방 위탁관리기관 연계 소방시설 월별 정기점검 실시: 10월~
- 3개소(신길4마을, 대림2동, 도림초) 노외주차장 피난유도선 추가 설치: 10월~

□ 예산현황

(단위: 천원)

예 산 액	집 행 액	집행률(%)
173,280(구비)	173,280	100

거주자우선주차 공유주차 운영시간 확대를 통하여 관내 주차난 해소 및 주차 질서 확립을 도모하고자 함

□ 사업개요

- 거주자우선주차면 중 유희 시간대에 시간권을 발급하는 공유주차 운영
 - ※ 공유주차: 區와 파킹프렌즈 간 협약에 따라 지정된 주차구획에 대해 모바일앱, ARS 등을 활용하여 주차요금 선결제(현재 37개소 362면 운영 중)
- 노후된 거주자우선주차 안내표지판을 야간 식별형으로 교체

□ 주요 추진실적

- 거주자우선주차장 이용률 등 유희 주차면 분석: 1월~2월
 - 배정률 및 시간권 발급 현황 등 데이터 분석
- 거주자우선주차장 공유주차 운영시간 확대 및 신규 지정: 3월~
 - 운영시간 변경(양평역 등 5개소 137면)
 - 기존: 09:00~18:00 또는 09:00~23:00 ※주차면별 운영시간 상이
 - 변경: 00:00~24:00(※ 24시간)
 - 신규 운영 지역 확대(총 4개소 15면)
 - 1차('25.2월): 1개소 3면(양평동5가)
 - 2차('25.6월): 2개소 6면(신길6동, 당산동4가)
 - 3차('25.7월): 1개소 6면(대신시장 앞)
- 야간 식별형 안내표지판 설치: 8월~9월 / 341개
 - 최초 민원 발생 빈번 지역 및 노후 안내표지판에 대해 일부만 교체 예정이었으나, 구청 주무 부서와 협의하여 전체 교체

□ 예산현황

(단위: 천원)

예 산 액	집 행 액	집행률(%)
30,008 (공단 14,256, 구비 15,752)	30,008	100

배드민턴체육관의 주민 편의 제고를 위한 시설 보수·확충 등 인프라를 개선하여 반복적인 민원 해소 및 이용 만족도 향상에 기여하고자 함

□ 사업개요

- 배드민턴체육관 주민 편의 제고 및 이용 고객 불편 사항 해소
 - 배드민턴체육관 냉난방 설비 확충(스탠드형 냉난방기 설치)
 - 배드민턴체육관 미끄럼방지 바닥 보수 실시(코팅 작업)

□ 주요 추진실적

- 배드민턴체육관 냉난방기(스탠드형) 확대 설치(2대): 4월
 - 냉방기 가동 제한으로 하절기 실내 온도 상승 등 반복 민원 해소
 - 기존 대형 공조시스템 가동 시 바람으로 인한 셔틀콕 날림 현상 개선
- 배드민턴체육관 바닥(마루) 보수(코팅 작업) 실시: 6월
 - 미끄럼 사고 방지 및 마루바닥 수명 연장을 위한 바닥 코팅 등 보수



냉난방기 확대 설치



바닥(마루) 보수

□ 예산현황

(단위: 천원)

예 산 액	집 행 액	집행률(%)
27,000	22,368	82.8

Ⅲ. 2026년 주요업무 추진계획

연번	사 업 명	쪽
①	중대재해 예방 및 청렴경영 실천 정착	17
②	디지털 기반 핵심 역량 강화	18
③	신규 회계시스템 도입	19
④	초등(생존)수영 활성화	20
⑤	스포츠센터 안전관리 강화 및 환경개선	21
⑥	무인주차 확대 및 시설 정비	22
⑦	교통 약자 접근성 및 시설 환경 개선	23
⑧	배드민턴체육관 및 클라이밍장 운영 시스템 개선	24

중대재해처벌법 등 안전보건 관계법령의 의무사항을 이행하여 중대재해를 예방하고, 부패방지 및 청렴문화 확산으로 국민에게 신뢰받는 '청렴공단'을 실현하고자 함

□ 사업개요

- 안전보건관리체계 구축 및 사업장 위험요인 개선 등 안전확보 의무사항 이행
- 청렴·윤리 조직문화 확산 및 내부역량 강화

□ 세부 추진계획

- 안전보건관리 체계 구축 및 사업장 유해·위험요인 개선
 - 중대재해 안전확보 의무사항 이행 점검
 - 정기 위험성 평가 및 도출된 위험요소 감소대책 시행
 - 안전보건경영시스템(ISO 45001) 재인증 획득
- 근로자 작업환경 개선 및 현장 의견 청취 활성화
 - 근골격계부담작업 유해요인 조사, 직무스트레스 조사 및 후속 조치 등
 - 실무자 안전특방 및 안전보건 전자게시판 운영
- 청렴·윤리 조직문화 확산 및 내부 역량 강화
 - 부서별 청렴책임관 지정 및 비위행위 상시 모니터링 활성화
 - 「청렴·윤리 뉴스레터」 발간하여 청렴정책 및 행동강령 주요사항 공유
 - 부패방지경영시스템(ISO 37001) 재인증 획득
- 안전·청렴분야 직무별 맞춤형 교육 의무이수제 운영

□ 추진일정

- 부서별 청렴책임관 지정·운영: '26. 1월~
- 중대재해 안전확보 의무사항 이행 점검 및 조치: '26. 6월, 12월
- 부패방지경영시스템 및 안전보건경영시스템 재인증: '26. 6월, 9월

□ 소요예산: 총 45,626천원

공단의 디지털 핵심 역량 강화를 위해 생성형 AI 및 정보보안 강화 솔루션을 도입하여 데이터 분석 기반의 디지털 핵심 역량 강화와 고객과의 소통을 확대하고자 함

□ 사업개요

- 생성형 AI 및 정보보안 솔루션 도입을 통한 행정업무 효율화
- 정보보안 관리체계 고도화를 통한 사이버보안 수준 제고
- 소셜 미디어 플랫폼(SNS) 활용을 통한 디지털 소통 확대

□ 세부 추진계획

- 자연어 기반 생성형 AI ChatGPT 도입
 - 생성형 AI ChatGPT 도입 및 활용을 통한 행정업무 능률성 강화
 - 생성형 AI 사용에 따른 기밀정보 및 개인정보 유출방지를 위한 솔루션 병행 도입
- 개인정보보호 및 정보보안 시스템 강화
 - 공단 주요 시스템 접근제어 및 침입방지 솔루션(IPS) 도입
 - 개인정보 등 주요 데이터 암호화 저장 및 접근권한 관리 강화
- 소셜 미디어 플랫폼(SNS) 기반 소통 확대
 - SNS 기반 소통 채널 개선 및 고객 참여형 모니터링 강화
 - 사회적지원 네트워크 활성화 및 사회공헌활동 SNS 홍보 강화
- 디지털 소외계층 지원 프로그램 확대
 - 사업장별 디지털 접근성 개선 및 맞춤형 교육·서비스 제공

□ 추진일정

- 생성형 AI 도입: ~'26. 4월
- 개인정보 보호 및 정보보안 시스템 도입: ~'26. 5월
- 디지털 기반 소통 및 소외계층 지원 확대: 연중

□ 소요예산: 총 166,220천원

기존 회계프로그램 운영 종료에 따라 신규 회계프로그램(아마란스) 교체·도입 추진을 통해 회계업무의 연속성 확보와 안정적 시스템으로 전환하고자 함

□ 사업개요

- 기존 회계프로그램(G20) 장기간 운영으로 인한 기술지원 한계 발생
- 프로그램 노후화에 따라 데이터 안정성 저하 및 업무 효율성 감소 우려
- 최신 회계시스템(아마란스) 도입을 통해 업무 연속성과 신뢰성 확보

□ 세부 추진계획

- 신규 회계프로그램(아마란스) 도입
 - 기존 G20 프로그램 운영 종료에 따른 신규 시스템 교체
 - 클라우드 시스템 연계를 통한 데이터 보안성, 안정성 강화
 - 기존 시스템 내 데이터 안전 이관 및 기본 세팅
- 실사용자 대상 실무 교육을 통한 원활한 활용 지원

□ 추진일정

- 신규 회계프로그램(아마란스) 교체·도입: '26. 1월~
 - 가용자금 흐름, 자금손익, 자금관리, 중소기업 구매목표관리 서비스 강화 등
- 기존 회계프로그램(G20) 운영 종료: '26. 2월
- 신규 회계프로그램(아마란스) 교육: '26. 3월
 - 신규 회계프로그램 도입에 따른 안정적 운영 기반 마련
 - 외부 전문교육: 프로그램 전문 강사 초빙, 공단 회계담당자 대상 교육
 - 내부 실무교육: 공단 회계담당자 대상 회계실무 교육

□ 소요예산: 총 49,445천원

신길책마루 영등포관내 초등 및 생존수영을 활성화하여 체계적인 안전관리와 교육을 통해 수상사고를 예방하고, 학생들의 위기대응 능력을 강화하여 안전한 사회·환경을 조성하고자 함

□ 사업개요

- 생존수영 활성화로 신규 체육센터의 수영장 이미지 개선 및 물놀이 안전사고 예방효과 강화
- 주변 초등학교 및 주민의 니즈를 반영한 주말 소수반을 개설하여 고객 만족도 향상 및 경영수지 개선

□ 세부 추진계획

- 주말 소수반 운영(정원 6명, 매주 토요일)
 - 대 상: 관내 초등생
 - 운영시간: 주말(토)1부[10:00~10:50], 주말 2부[11:00~11:50]
 - 정 원: 6명(1:6 강습)
- 관내 생존수영 운영(정원 30명~50명, 매주 화·목)
 - 대 상: 영등포구 관내 초등학교 학생
 - 운영시간: 매주 화·목[10:00~11:50]
 - 정 원: 30명~50명

□ 추진일정

- 區 미래교육과와 업무협약 및 남부교육지원청 MOU체결: '25. 12월
- 대상 초등학교와 생존수영 관련 업무협약: '25. 12월~'26. 2월
- 주말 초등소수반 개설 및 운영: '26. 1월
- 각 초등학교 생존수영 일정 수립 및 교육시행: '26. 3월~7월

□ 소요예산: 총 18,720천원

수영장 안전관리 체계를 표준화하여 사전에 사고를 예방하고 안전 장비 확충 및 쾌적한 환경 개선으로 고객 니즈 충족과 시설 활성화를 촉진하고자 함

□ 사업개요

- 수영장 안전사고 사전 예방 및 신속, 정확한 대처 마련
- 다중이용시설 사용자 대상 맞춤형 안전교육 제공 및 체계적 시설관리
- 노후 운동기구 교체 등 쾌적한 운동환경 제공과 이용자 안전 확보

□ 세부 추진계획

- 수영장 안전매뉴얼 제작
 - 안전관리 항목(비상대응, 안전장비 사용법 등) 체계 정리
 - 제1·2스포츠센터, 신길책마루문화센터, 대림3유수지 종합체육시설 협업
 - 수영장 안전매뉴얼 기반 직원 및 위탁강사 교육
 - 이용회원 대상 심폐소생술(CPR) 및 자동심장충격기(AED) 교육
- 안전장비 확충 및 관리
 - 비상벨 추가 설치(기존 8개에서 17개 확대) 운영
 - AED 설치 위치·사용법 시각 자료 안내, 비상벨 정기 점검
 - 여자(가족)화장실 24시간 불법 촬영 탐지 시스템 운영(16대)
- 고객 만족 편의를 위한 환경 개선
 - 노후 운동기구, 열차단 필름, 냉난방기 등 교체

□ 추진일정

- 안전매뉴얼 제작 및 비상벨 설치: '26. 1~2분기
- 수영장 안전매뉴얼 교육 및 훈련: 연 2회 이상
- 회원 대상 CPR, AED 교육: 연 2회 이상
- 고객 만족 편의를 위한 환경 개선: 연중

□ 소요예산: 총 48,962천원

노상주차장 스마트(LPR:차량번호인식 또는 IoT: 센서기반) 주차관제시스템 확대 도입 등 공영주차장의 이용 편의 증진 및 운영 효율화 추진

□ 사업개요

- 노상주차장 고객 이용 편의 증진을 위한 무인주차관제시스템 확대 도입
- 안전한 공영주차장 주차환경 조성을 위한 시설 정비

□ 세부 추진계획

- 노상주차장 무인주차관제시스템 확대 도입
 - KBS본관앞3·4(25면) 노상주차장 LPR(차량번호인식기) 및 주차요금 정산기 설치
- 노외주차장 화재 대응 시설 설치
 - 건축물식 노외주차장 12개소 전기차 화재 대응 질식소화포 설치
 - 건축물식 노외주차장 5개소 축광피난유도선 설치
- 공영주차장 안전한 주차환경 조성
 - 노외주차장 5개소 파손검색시스템 설치
 - 신길환승 노외주차장 바닥 평탄화 및 헨스 교체
 - 노상주차장 노후 안내표지판 30개 교체

□ 추진일정

- 관계기관 설치 대상 및 일정 등 업무협의, 현장 확인: '26. 1분기
- 무인주차관제시스템 확대 도입: '26. 2분기
- 화재대응 시설 설치: '26. 2분기
- 안전한 주차환경 조성: '26. 2~3분기

□ 소요예산: 총 569,000천원(공단 118,000천원, 구비 451,000천원)

전인차량보관소 키오스크 교통약자(장애인 등)의 정보 접근성을 개선하고, 운영 효율화를 위한 무인운영의 단계적 전환을 추진하고자 함

□ 사업개요

- 전인차량보관소 교통약자 정보 접근성 개선
 - 키오스크 설치·운영의 경우 정당한 편의 제공 의무화
 - 장애인차별금지 및 권리구제 등에 관한 법률 개정에 따른 설치
- 전인차량보관소 무인 운영 전환을 위한 기반 조성

□ 세부 추진계획

- 전인차량보관소 장애인용 키오스크 설치 및 시설 환경 개선
 - 장애인 접근성 향상을 위한 휠체어 이동 경사로 설치
 - 시설 환경 개선을 통한 장애인의 이용 편의 증진 도모
 - 디지털 격차를 해소하고 포용적 디지털 환경 조성
- 전인차량보관소 무인운영 전환을 위한 차량 입차 인식기 설치
 - 차량 입차 인식기 설치 및 키오스크 기능 고도화
 - 24시간 무인 비대면 출차 서비스 제공으로 이용자 편의성 향상
 - 관련 장비 설치 및 기능 개발을 통해 향후 무인 운영의 기반 마련

□ 추진일정

- 전인차량보관소 시설 환경 개선 계획 수립: '26. 2월
- 장애인용 키오스크 설치: '26. 2월~4월
 - 장애인 접근성 향상을 위한 휠체어 이동 경사로 설치
 - 장애인 키오스크 설치 부스 구조 개선
- 차량 입차 인식기 설치 및 키오스크 기능 고도화 추진: '26. 4월~5월
 - 차량 입차 인식기 설치
 - 키오스크 프로그램 기능 개발 및 연동

□ 소요예산: 총 53,100천원(공단 35,100천원, 구비 18,000천원)

공공부문 디지털 서비스 기반 온라인 신청·처리 확대 및 실질적인 구민 혜택 제공 방안 마련을 통한 공공서비스 질 향상에 기여하고자 함

□ 사업개요

- 수요자 중심 구민 혜택 제공 방안 마련으로 공공서비스 질 향상
 - 디지털 공공서비스 고도화를 통한 서비스 개선으로 구민 체감도 제고
- 배드민턴체육관 주말 등 일일 입장 이용자가 많은 시간대 혼잡도 완화
 - 주말 등 인기 시간대 입장 대기 줄 및 대기시간 감소 방안 마련

□ 세부 추진계획

- 배드민턴체육관 「일일입장」 온라인 접수 시스템 구축 확대
 - 공단 홈페이지·모바일과 연동되는 실시간 접수·결제 시스템 구축
 - 「구민 우선접수제도」 구민 우선 온라인 선착순 접수

구 분	현 행	개 선
온라인 접수	월 정기, 강습	「일일입장」 확대
일일 입장 접수	오프라인(키오스크), 안내데스크	온·오프 통합 시스템
구민 우선 제도	-	구민 우선 접수

- 클라이밍경기장 난이도별 인기 코스 등반 루트 신설
 - 수요자 맞춤형 난이도별 인기 신규 루트 설계 확대
 - 최신 트렌드의 홀드 모양, 그립 등 노후 홀드 교체

□ 추진일정

- 시스템 설계·개발: '25. 11월~12월
- 시스템 테스트 및 시범운영: '26. 1월
- 시스템 정식 운영: '26. 2월
- 클라이밍경기장 등반 루트 신설: 연중

□ 소요예산: 총 24,600천원

IV. 2026년 신규 · 중점 추진사업

연번	사 업 명	쪽
----	-------	---

1
대림3유수지 종합체육시설 개관 및 운영
26

2
여의도 브라이튼 공공체육시설 개관 및 운영
27

대림3유수지 종합체육시설을 개관함에 따라 안정적인 체육시설을 운영하여 지역 구민의 생활 편의와 복지 향상에 기여하고자 함

□ 사업개요

- 시설운영: 2026. 5월(예정) ※ 2026. 1월 준공 예정
- 규 모: 지상1층~지상4층(연면적 4,074㎡)
- 운영종목: 수영장(성인 5레인, 유아 2레인), 헬스장, 실내파크골프장(5타석), 다목적실1·2, 대체육관
- 추진방향
 - 신규 개관 체육시설의 안정적인 운영을 통해 스포츠센터 활성화 기반 마련
 - 안전하고 쾌적한 시설 환경을 조성하며, 구민 맞춤형 서비스 제공

□ 세부 추진계획

- 구민 중심의 서비스 제공
 - 스포츠센터 시설 및 운동기구 사용법(안전 이용) 안내
 - 실내파크골프(스크린) 프로그램 운영 등 구민 맞춤형 프로그램 도입
 - 초등학생 생존수영, 가족 단위 생존수영 등 안전 중심 프로그램 운영
- 안전 및 시설관리 강화
 - 정기 점검 및 안전매뉴얼 보완을 통한 안전사고 사전 예방 운영
 - 응급상황 발생 시 대응 체계 마련 및 직원·강사 안전교육 강화

□ 추진일정

- 운영계획안 및 구민 맞춤형 프로그램 도입: '26. 1분기
- 프로그램 시범운영, 주민 의견 수렴: '26. 2분기
- 대림3유수지 종합체육시설 시범운영 및 개관: '26. 5월

여의도 브라이튼 공공체육시설 신규 수탁 사업의 조기 안정화를 통한 구민의 편익 및 생활체육 활성화 등 공공복리 증진에 기여하고자 함

□ 사업개요

- 시설운영: 2026. 1월(예정) ※ 2025. 12월 준공 예정
- 위 치: 국제금융로 39, 여의도 브라이튼 지상 3층
- 규 모: 연면적 635.42㎡[실내파크골프장(6타석), 프로그램실(1실)]
- 운영종목: 실내 스크린파크골프, 요가, 필라테스, 발레(성인, 유아) 등

□ 세부 추진계획

○ 구민 맞춤형 프로그램 운영

- 실내스크린파크골프 강습 운영 등 구민 맞춤형 프로그램 운영

구 분	실내 스크린파크골프	프로그램실
프로그램 (예정)	<ul style="list-style-type: none"> ▪ 운영 프로그램 - (대관) 5타석 6회(타석 4명) - (강습) 1타석 12회(2명) - 수용인원: 일일 100명 	<ul style="list-style-type: none"> ▪ 운영 프로그램 - 요가, 필라테스, 발레 (성인, 유아 등) - 수용인원: 일일 150명

○ 회원관리프로그램 및 온라인 접수 시스템 구축

- 「구민 우선접수제도」 구민 우선 온라인 선착순 접수 시스템 구축
- 공단 홈페이지·모바일과 연동되는 실시간 접수·결제 등

□ 추진일정

- 운영계획 수립: '25. 11월
- 운영 프로그램 도입: '25. 12월
- 여의도 브라이튼 공공체육시설 운영 및 개관: '26. 1월