

제201회 구의회 제1차 정례회

2017. 06. 15. ~ 06. 27.

청렴 영등포

# 2017년 주요업무 보고



영 등 포 구 시 설 관 리 공 단

# **보고 순서**

---

---

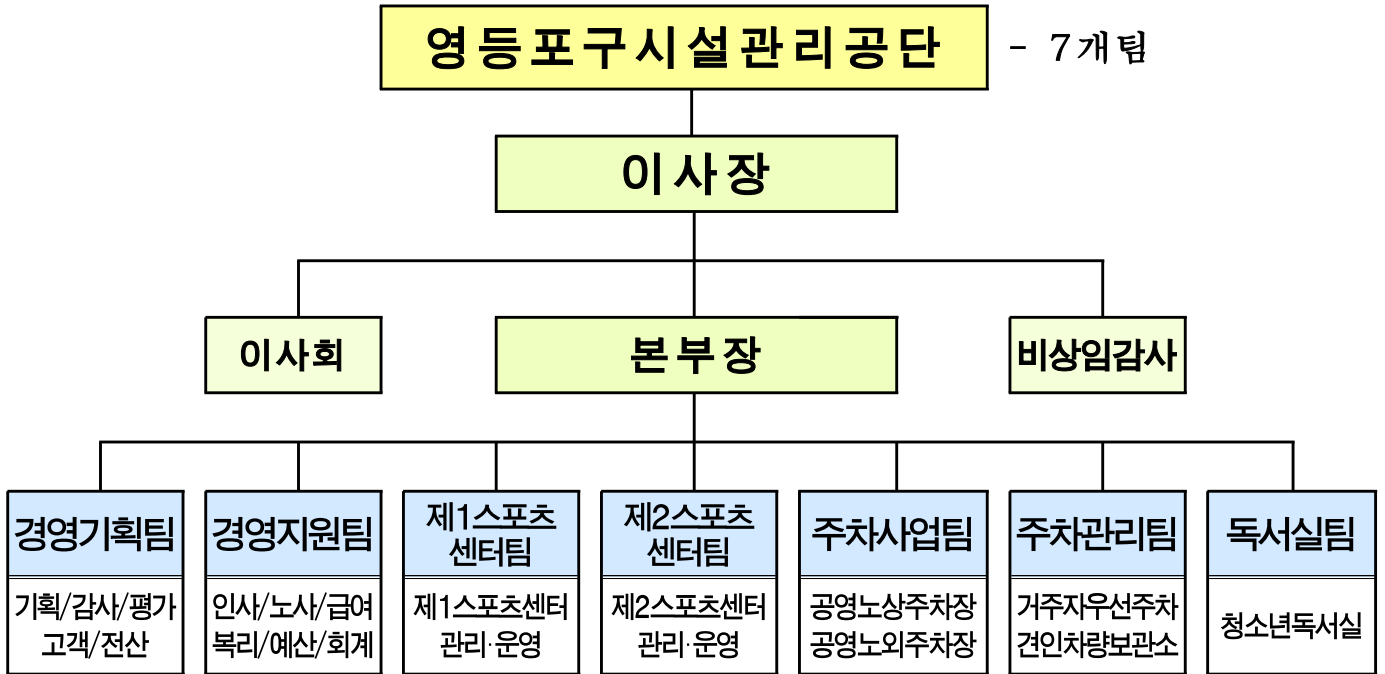
**I. 일반 현황** . . . 1

**II. 2017년 주요업무 추진계획** . . . 7

**III. 신규·주요투자 사업** . . . 16

# I. 일반 현황

## 1 조직



## 2 인 력

2017.05.31 기준

구 분	계	임원	사무직					전문직		기능직	
			3급	4급	5급	6급	7급	지도직	전산직	운전직	기술직
정 원	81	2	5	5	7	14	7	24	1	7	9
현 원	75	2	2	5	7	9	11	23	1	7	8
과부족	△6	-	△3	-	-	△5	4	△1	-	-	△1

※ 전문직 24명(5급 4명, 6급 6명, 7급 14명) / 기능직 15명(7급 9명, 8급 6명)

※ 정원 외 인력 204명(업무직 3명, 현업직 201명)

※ 용역강사 169명 별도(제1스포츠센터팀 87명, 제2스포츠센터팀 82명)

### 3

## 주요시설 및 장비

#### □ 공단본부

층 별	면 적(m <sup>2</sup> )	현 황	장 비
계	636.10	지상 3층 ~ 지하 1층	차량 : 2대
지상 3층	106.95	이사장실, 경영상황실, 비서실	업무차량(2대)
지상 2층	172.28	본부장실, 전산실, 고객상담실 사무실(경영기획·경영지원팀)	
지상 1층	186.62	사무실(주차사업·주차관리팀, 독서실팀) 여직원휴게실, 주차장(약15면)	
지하 1층	170.25	공단교육장, 서고, 물품창고, 노사협의회 사무실	
소재지	영등포구 여의대방로 211 (신길7동 869)		

#### □ 영등포 제1스포츠센터

층 별	면 적(m <sup>2</sup> )	현 황	장 비
계	9,169	지상 3층 ~ 지하 2층	차량 : 5대
지상 3층	1,250	대체육관, 문화강좌실	버 스(4대) 업무차량(1대)
지상 2층	1,260	헬스실, 에어로빅실, 다목적체육실	
지상 1층	1,372	다목적체육실, 유아체능단실, 사무실, 북카페, 유아놀이방 장애인부모회 사무실, 장애인체육회 사무실	
지하 1층	2,333	골프연습장(10타석), 지하1·2층 주차장(73면)	
지하 2층	2,954	성인풀(7레인), 유아풀, 인명구조실, 기관실	
소재지	영등포구 신풍로 1 (신길5동 426-3)		

#### ○ 프로그램 운영현황

구 분	현 황
수영장	월,수,금 / 화,목,토(수영강습 및 자유수영, 아쿠아로빅)
골프연습장	월,수,금 / 화,목,토 / 월~토(강습 및 일일입장)
유아체능단실	유아체능단 및 문화강좌
1층 다목적실	검도, 요가, 발레, 벨리댄스 등
2층 다목적실	스피닝, 요가, 문화강좌
헬스장	월 회원제 운영(1,3주 일요일 개관)
에어로빅장	에어로빅, 짜즈, 발레 등
대체육관	농구, 축구, 탁구, 배드민턴 및 대관운영 등
문화강좌실	노래교실, 심리미술, 종이접기, 캘리그래피, 플룻 등

○ 등록인원 현황

2017.05.31 기준

구 분	프로그램(개)		등록인원(명)	
	종목	강좌수	월 평균	연 인원
계	51	224	6,146	30,730
수영	2	52	3,003	15,017
헬스	2	8	761	3,806
골프	1	46	226	1,132
생활체육	22	69	1,510	7,549
문화강좌	20	36	360	1,798
복합프로그램	3	5	108	540
유아체능단	1	8	178	888

□ 영등포 제2스포츠센터

층 별	면 적(m <sup>2</sup> )	현 황	장 비
계	6,674	지상 5층 ~ 지하 3층	차량 : 1대
지상 5층	816	대체육관, 휴게공간	업무차량(1대)
지상 4층	788	헬스실, 에어로빅실	
지상 3층	789	샤워실, 다목적실, 프로그램실	
지상 2층	719	유아체능단실, 회의실, 다목적실, 사무실	
지상 1층	364	북카페, 주차장(15면)	
지하 1층	1,273	주차장(33면)	
지하 2층	1,237	성인풀(5레인), 유아풀, 인명구조실, 기관실	
지하 3층	688	기계실 및 전기실	
소재지	영등포구 국회대로 615 (당산동4가 96-1)		

○ 프로그램 운영현황

구 분	현 황
수영장	월,수,금 / 화,목,토(수영강습 및 자유수영)
유아체능단실	유아체능단
3층 다목적실	요가, 필라테스, 발레
헬스장	월 회원제 운영(2,4주 일요일 개관)
에어로빅장	에어로빅, 스포츠댄스, 벨리댄스, 발레 등
대체육관	농구, 축구, 탁구 및 대관운영 등
문화강좌실	노래교실, 미술, 통기타, 예쁜글씨 POP 등

○ 등록인원 현황

2017.05.31 기준

구 분	프로그램		등록인원(명)	
	종목	강좌수	월 평균	연 인원
계	43	188	5,036	25,182
수 영	1	57	2,191	10,954
헬 스	1	3	666	3,332
생활체육	22	80	1,740	8,701
문화강좌	18	40	328	1,640
유아체능단	1	8	111	555

□ 주차시설 및 견인차량보관소

구 분	현 황		장 비
계	86개소	9,010면	차량 : 14대
공영노상주차장	39개소	938면	순찰차량(9대) 견인차량(4대) 화물트럭(1대)
공영노외주차장	29개소	2,721면	
거주자우선주차	18개동	5,351	
견인차량보관소	영등포구 경인로112길 20, 76면(2,341㎡)		

□ 청소년독서실

○ 시설 및 이용인원 현황 : 구민회관 외 13개소

2017.05.31 기준

구 분	면 적 (㎡)	좌 석 (수)	현 황(명)			
			일 평균	월 평균	연 누적	일 평균 이용률(%)
계	2,297	1,306	419	10,220	51,100	32.1
구민회관	256	154	111.1	2,733.6	13,668	72.1
영등포본동	131	72	10.0	241.6	1,208	13.9
영등포동	150	84	5.7	137.6	688	6.8
도림1	71	42	14.0	345.2	1,726	33.3
도림2	180	97	33.1	802.0	4,010	34.1
양평3가	92	54	26.5	640.4	3,202	49.1
양평2동	252	103	10.7	264.0	1,320	10.4
신길3동	147	73	17.7	435.6	2,178	24.2
신길4동	80	56	12.0	294.6	1,473	21.4
신길5동	239	140	26.0	628.2	3,141	18.6
신길6동	161	66	35.3	869.2	4,346	53.5
신길7동	168	138	77.3	1869.6	9,348	56.0
대림1동	170	102	32.1	776.6	3,883	31.5
대림2동	200	125	7.4	181.8	909	5.9

## 4

## 경 영 실 적

□ 2017년 경영수지

2017.05.31 기준

(단위 : 천원)

구 분		수입실적(①)	집행액(②)	경영수지 (①-②)	
합 계(A + B)		6,165,345	5,081,849	1,083,496	
일반회계 (A)	계(A)	2,464,914	2,311,579	153,335	
	제1스포츠센터팀	제1스포츠센터	1,261,867	1,110,137	151,730
	제2스포츠센터팀	제2스포츠센터	1,136,764	898,685	238,079
	독서실팀	청소년독서실	32,004	291,443	△259,439
	주차사업팀	문래노외주차장	34,279	11,314	22,965
특별회계 (B)	계(B)	3,700,431	2,770,270	930,161	
	경영지원팀	0	646,280	△646,280	
	경영기획팀	0	92,468	△92,468	
	주차사업팀	소 계	3,003,803	1,544,205	1,459,598
		주차사업공통	0	16,385	△16,385
		공영노상주차장	1,751,813	754,656	997,157
		공영노외주차장	1,251,990	773,164	478,826
	주차관리팀	소 계	696,628	487,317	209,311
		주차관리공통	0	30,482	△30,482
		거주자우선주차	479,006	309,277	169,729
		견인	176,104	15,364	160,740
		견인차량보관소	41,518	132,194	△90,676

□ 2017년 예산현황

(단위 : 천원)

구 분		세입예산(①)	세출예산(②)	경영수지 (①-②)	
합 계(A+B)		15,340,703	15,721,372	△380,669	
일반회계 (A)	계(A)	6,249,675	6,901,364	△651,689	
	제1스포츠센터팀	제1스포츠센터	3,308,166	3,262,259	45,907
	제2스포츠센터팀	제2스포츠센터	2,793,518	2,654,707	138,811
	독서실팀	청소년독서실	77,971	945,296	△867,325
	주차사업팀	문래노외주차장	70,020	39,102	30,918
특별회계 (B)	계(B)	9,091,028	8,820,008	271,020	
	경영지원팀		-	1,931,359	△1,931,359
	경영기획팀		-	306,548	△306,548
	주차사업팀	소 계	6,832,794	4,967,307	1,865,487
		주차사업공통	-	108,721	△108,721
		공영노상주차장	3,867,854	2,361,654	1,506,200
		공영노외주차장	2,964,940	2,496,932	468,008
	주차관리팀	소 계	2,258,234	1,614,794	643,440
		주차관리공통	-	179,960	△179,960
		거주자우선주차	1,880,656	1,031,721	848,935
		견인	290,880	31,741	259,139
견인차량보관소		86,698	371,372	△284,674	



## Ⅱ . 2017년 주요업무 계획

연번	사 업 명	쪽
①	교육기회 확대를 통한 업무역량 강화 .....	8
②	대체육관 환경개선 및 탁구대 교체 .....	9
③	지하주차장 조도개선 및 전관 CCTV 교체 .....	10
④	쾌적한 운동 환경 조성 및 편의시설 확충 .....	11
⑤	공영노상주차장 현장직원 근무환경 개선 .....	12
⑥	공영노외주차장 고화질 CCTV 신규설치 및 교체 .....	13
⑦	견인차량보관소 장기 미반환차량 공매 실시 .....	14
⑧	청소년독서실 운영시간 변경 .....	15

외부 전문교육 등 교육기회 확대를 통해 직원 업무 역량을 강화하여 공단의 전문성 강화에 기여하고자 함

## □ 사업개요

- 외부위탁 전문교육 등 교육기회 확대를 통한 개인별 역량강화
- 직무교육(내부 및 사이버 교육 등)을 통한 업무 스킬 배양

## □ 추진실적

- 연간 교육계획 수립 : 2017년 1월
  - 목표 : 전 직원 60시간 이상 교육 이수(전년대비 5~10시간 상향)
    - ※ 사무·전산직(80시간), 지도직(60시간), 운전·기술직(60시간)
  - 교육방법 : 사이버 교육, 전문교육 기관 위탁, 전문강사 초청 등
    - 사이버 교육 : 청렴, 개인정보보호 등 직무 및 개인 소양관련 교육
    - 전문교육 기관 위탁 : 예산, 계약, 인사 등 전문 역량 배양 교육
    - 전문강사 초빙 : C/S(Customer Service), 성(性) 인지 향상 교육 등
- 교육이수 현황(5.31 기준)

구분	합계	온라인(사이버)	외부위탁(집합)	비고
교육이수	1,931시간	1,473시간	458시간	

## □ 향후계획

- 하위직 직원 역량 강화
  - 사무직 : 기획능력 향상 및 보고서 작성 능력 과정 등
  - 지도직·운전직 : 공공서비스 향상 및 고객관리과정 등
  - 기술직 : 법정교육, 시설물 관리 관련 과정 등
- 외부 전문교육 확대 및 법정 필수 교육 등 이수 : 연중

## □ 소요예산

예산액	집행액	집행율
21,516천원	3,049천원	14.2%

대체육관 프로그램을 이용하는 고객들의 시설개선에 대한 요구를 반영하여 이용고객 만족도를 향상시키고자 대체육관 조명 및 탁구대를 교체하고자 함

## □ 사업개요

- 대체육관 조명을 조도가 높은 조명으로 교체
- 이용자 요구를 반영한 노후·훼손된 탁구대를 우선적으로 교체

## □ 향후계획

- 대체육관 무전극램프 조명 교체 공사
  - 교체대상 : 대체육관 경기장 및 관람석 조명
  - 교체수량 : 무전극 150W(56개), 85W(4개)
  - 완료예정 : 6월말 ~ 7월초
- 대체육관 탁구대 구매
  - 구매대상 : 내구연한 경과로 노후 및 훼손이 심한 탁구대(2005년 구입)
  - 구매수량 : 총10대
  - 완료예정 : 6월말 ~ 7월초

## □ 소요예산

예산액	집행액	집행율
25,600천원	-	-

### 3 지하주차장 조도개선 및 전관 CCTV 교체 제1스포츠센터팀

지하주차장 조명의 조도가 낮아 안전사고의 위험이 높고, 사고 시 상황을 판단할 수 있는 CCTV는 구제품으로 보수할 수 있는 부품이 단종되어 이를 개선하고자 지하주차장 조명 및 CCTV를 교체하고자 함

#### □ 사업개요

- 지하주차장 조명 교체로 고객요구 반영 및 고객만족도 개선
- 제1스포츠센터 전관 노후 된 CCTV 교체

#### □ 주요 추진실적

- 지하 1, 2층 주차장 LED 조명 교체
  - 교체일자 : 4. 30
  - 교체내용 : LED38W 90개(지하1, 2층 주차장 전체 조명 및 기전실 일부)
  - 개선결과 : 조도개선을 통한 이용회원의 이동성 보장 및 안전사고 방지

#### □ 향후계획

- 스포츠센터 CCTV 노후장비 교체
  - 교체대상 : 저화질, 저용량의 수명이 도래한 노후장비(2004년 설치)
  - 교체수량 : 총33대(CCTV28대, DVR2대, 모니터 등 부가장비 포함)
  - 완료예정 : 6월말 ~ 7월초

#### □ 소요예산

예산액	집행액	집행율
29,248천원	10,514천원	35.9%

쾌적한 운동 환경 조성 및 관리를 통해 이용 고객이 쾌적한 환경에서 운동할 수 있도록 하여 고객서비스 및 고객만족도 제고

#### □ 사업개요

- 생활체육 요가매트 및 소모품 구매
  - 요가, 필라테스 등 수업에 필요한 요가매트 교체로 쾌적한 운동 환경 조성
- 5층 휴게 편의시설 확충
  - 휴게 공간에 편의시설(테이블, 의자 등) 추가 설치
- 헬스장 소모품 교체
  - 런닝머신 손잡이, 마사지 벨트 등 소모품 교체
- 주차장 및 헬스장 실내 공기질 측정 및 홍보
  - 공기질을 측정하여 쾌적한 운동 환경 조성 및 고객 홍보

#### □ 주요 추진실적

- 생활체육 요가매트 및 소모품 구매 : 5월
- 5층 휴게 편의시설 확충 : 3월
- 헬스장 소모품 교체 : 1월~5월

#### □ 향후계획

- 주차장 및 헬스장 실내 공기질 측정 및 홍보 : 10월

#### □ 소요예산

예산액	집행액	집행율
7,600천원	4,022천원	52.9%

노상주차장 현장근무 직원과의 커뮤니케이션 강화를 통한 신속한 애로 및 건의사항 수렴으로 근무환경 개선 및 복지 향상시키고자 함

## □ 사업개요

- 근무환경 개선 및 복지 향상을 통한 직원만족도 제고
- 활기찬 직장분위기 조성 및 건전한 노사문화 정착

## □ 주요 추진실적

- 현장직원 근무복(조끼) 지급 : 4. 20
- 현장직원 황사마스크 지급 : 연중
- 여의도 노상주차장 주차부스 전기 인입 공사 : 5. 23
  - 설치 주차장 : 4개소(KBS별관옆1/2, 호성빌딩앞, 화재보험협회앞)
- 신규 전기설치 주차부스 냉방기 구매 / 설치 : 5. 31
  - ※ 전기 미설치 주차부스 충전형 선풍기 지급

## □ 향후계획

- 후서기 냉조끼 지급 : 6월
- 후서기 얼음(생수) 지급 : 7월~8월
- 현장직원 근무복(동복) 지급 : 10월

## □ 소요예산

예산액	집행액	집행율
39,594천원	12,832천원	32.4%

## 6 공영노외주차장 고화질 CCTV 신규설치 및 교체 주차사업팀

공영노외주차장에 식별기능이 향상된 고화질 CCTV 신규설치 및 노후화된 CCTV를 교체하여 주차장 이용고객 재산 보호 및 주차장내 안전사고 예방

### □ 사업개요

- CCTV 모니터링을 위한 통합관제센터 운영
  - 설치장소(운영시간) : 경부제3녹지 노외주차장(24시간)

### □ 주요 추진실적

- 2017년도 교체예정 노후 녹화장비 및 CCTV 현황 점검 : 4.24~5.12
  - 교체예정 노후 녹화장비 CCTV 현황 조사

설치년도	교체수량	대상주차장	비고
2005년	4대	당산1동	기존교체 (129대)
2006년	23대	신길4동1동1마을공원	
2009년	28대	영등포동제3공영	
2010년	13대	신길1동(4), 신길4동(5), 신길7동(4)	
2011년	61대	영등포본동제1공영(24), 영등포구청환승(4), 도림동(5), 대림1동(16), 대림2동(12)	
2017년	4대	신길역사	신규설치(4대)
<b>총계</b>	<b>133대</b>	<b>총 12개소</b>	

### □ 향후계획

- 노후 녹화장비 고화질 CCTV 및 DVR 교체(구청 교부금) : 7월~8월
- 통합관제센터 원격관제(모니터링) 확대 운영 : 9월
  - 통합관제센터 모니터링 시스템(46" 모니터 2대) 추가설치

### □ 소요예산

예산액	집행액	집행율
80,000천원 (구비 80,000천원)	-	-

장기 미반환차량 강제 매각으로 견인차량보관소 주차면 확보 및 보관료 보전을 통한 세입증대

### □ 추진방향

- 1개월 이상 경과 차량소유(관라)자의 반환 미 요구 차량에 대한 강제 매각
- 장기 미반환 차량의 강제매각으로 면 확보
- 매각 제비용 및 보관료 보전을 통한 세입증대에 기여

### □ 추진실적

구 분	추진기간	매각대수	보관료(천원)
제2017-1차	2017. 01~03월	8대	3,551
제2017-2차	2017. 04~06월	9대	진행중

### □ 추진계획

- 2017년 장기 미반환차량 공매 / 폐차 실시 : 반기 1회
  - 장기 미 반환차량 매각계획 수립, 강제처리 계획 통보 및 공고
  - 매각 불가차량 선별 및 폐차계획 수립 후 폐차
  - 대상차량 실례가격조회 및 입찰공고
  - 낙찰자 선정 및 이전등록 촉탁, 서류 교부
  - 결과보고 및 매각대금 배분

### □ 소요예산

예 산 액	집 행 액	집행율
1,815천원	428천원	23.6%



서울특별시 영등포구 청소년독서실 설치 및 운영에 관한 조례 개정에 따라 청소년독서실 운영방식을 합리적이고 효율적으로 개선하고자 함

□ 추진방향

- 급변하는 내·외부 환경에 적시 대응하여 독서실 운영 효율성 제고
- 청소년독서실 운영시간 변경을 통한 시설물의 효율적 이용

□ 추진실적

- 청소년독서실 운영시간 탄력적 운영(1개소)

독서실명	운영시간(현행)	운영시간(변경)	비 고
신길4동 청소년독서실	08:00~22:00	14:00~22:00	2017. 4. 1부터

- 오후독서실 : 운영시간 14:00~22:00(8시간)
  - 전체적인 이용률이 매우 낮거나, 주 이용대상 고객이 청소년이며 하교 시간 이후에 이용률이 집중되는 독서실로써, 1일 8시간 운영
- 사전 홍보기간 및 2017년 정년 퇴직자 퇴직 시기를 고려한 운영시간 변경을 통하여 인위적인 인력 구조조정 지양
- 청소년독서실 운영시간 변경 승인 요청 : 2월(교육지원과)
- 구립청소년독서실 위탁운영 관련 업무 회신 : 3월
- 청소년독서실 운영시간 변경 운영 : 4월

□ 향후계획

- 청소년독서실 운영시간 변경으로 인한 이용고객 불편 최소화 : 연중
- 청소년독서실 운영시간 변경 안내 : 연중

□ 소요예산 : 비예산

### Ⅲ . 신규(주요) 투자사업

연 번	사 업 명	쪽
-----	-------	---

- ① 고객 편의성 증진 및 주차질서 확립 ..... 17
- ② 시설이용 활성화를 위한 공공 무선인터넷 구축 ..... 18

거주자우선주차 배정고객들의 편의성 증진 및 주차질서 확립을 위한 집중 단속 및 부정주차 요금제 도입을 하고자 함

### □ 추진방향

- 단속민원 다발 지역에 대한 집중단속 및 계도 실시
- 집중단속 및 계도 지역에 대한 현수막 게시
- 부정주차 요금제 도입

### □ 사업개요

- 높아지는 고객들의 기대수준에 비해 차량소유자들의 주차의식 부족
- 신규 차량 소유자들에 대한 거주자우선주차에 대한 홍보 부족
- 주차질서 확립을 위한 단속 및 견인조치에 대한 복불복 의식 제로화
- 견인불가 차량에 대한 부정주차 근절 제재조치 미흡

### □ 세부 추진계획

- 집중단속 및 계도 계획 수립(완료) : 2월
- 집중단속 및 계도 실시(진행 중)
  - 3명씩 2개조 16:30~17:30 대방천로, 양평로 단속 및 계도 실시
- 거주자우선주차 홍보(홍보물 및 문자) 실시(진행 중) : 반기 1회
- 대형부정주차 집중견인 실시(진행 중) : 총 2회 4대
- 부정주차 요금제 도입 : 7월 예정
  - 부정주차 요금제 도입 구청 주무부서 일정 및 예산 등 업무협의 : 5월
  - 부정주차 요금제 도입에 따른 홍보 실시(진행중) : 5월 ~ 6월
  - 부정주차 요금제 통합프로그램 임차 : 6월

### □ 소요예산

예산액	집행액	집행율
8,443천원	1,870천원	22.1%

누구나 인터넷을 자유롭게 이용할 수 있는 공공 무선인터넷(WiFi) 서비스 제공을 통해 청소년독서실의 이용률 제고, 수입 증대, 통신복지 향상 도모

### □ 추진방향

- 타 시설과의 경쟁력을 강화하여 매년 감소하는 수입 및 이용실적 제고
- 변화하는 학습 환경에 따라 이용자에게 안정된 학습공간을 제공하여 이용 만족도 증대

### □ 추진배경

- 독서실을 이용하는 이용자들의 공공 무선인터넷 사용에 대한 지속적 요구
- 이용고객의 공공 무선인터넷 이용료 부담을 해소하여 통신복지 서비스 제공
- 이용률이 저조한 독서실의 운영 효율성 제고를 위한 새로운 운영 방안 필요

### □ 추진실적

- 청소년독서실 공공 무선인터넷(WiFi) 구축 계획 수립 : 1월
- 청소년독서실 공공 무선인터넷(WiFi) 설치 신청(KT) : 1월
- 청소년독서실 공공 무선인터넷(WiFi) 설치 진행(14개소) : 2월~4월
- 청소년독서실 공공 무선인터넷(WiFi) 구축 완료(14개소) : 4월

### □ 향후계획

- WiFi 서비스 안내를 통한 구민 이용편의 증대 및 사용 홍보 : 연중

### □ 소요예산

예산액	집행액	집행율
9,144천원	5,219천원	57.1%

[MEMO]